



وزارة التعليم العالي والبحث العلمي
الجامعة الأزهرية الإسلامية
كلية اللغة العربية والدراسات الإسلامية



الجامعة الأزهرية الإسلامية

كلية اللغة العربية والدراسات الإسلامية

الخطة البحثية للكلية (2022-2025)

بِسْمِ اللَّهِ الرَّحْمَنِ الرَّحِيمِ

لجنة الإعداد والمراجعة

د. محمد محمد بن عاشور

د. عبدالسلام مخزوم الشيمائي

د. إسماعيل حامد الشعاب

د. علي مفتاح الحولي

د. خديجة امحمد سعود

أ. حمزة عطية الضبع

إشراف قسم البحوث والاستشارات بالكلية

الخطة البحثية حثية للكلية

(2022-2025م)

تقديم:

تعد الخطة البحثية الفضاء العام الذي تنتظم فيه أنشطة البحث العلمي، خدمةً لتحقيق أهدافها التي تجعلها قادرة على بث رسالتها العامة ورسالة أقسامها العلمية. ونظراً لسعي قسم البحوث والاستشارات بالخصوص، والكلية بالعموم نحو تطوير البحث العلمي، فإنه لا بد من العمل حثيثاً على توفير كل ما يدعم العملية البحثية ويدفعها نحو الأفضل، وصولاً للحضور الدولي وخدمة للمجتمع. ولا يخفى أن إحكام الخطة البحثية له دور كبير في فعالية تحويلها إلى واقع، وعليه وُضعت هذه الخطة.

إذ تسعى الكلية من خلال خطتها البحثية إلى من حيث متابعة عملية البحث العلمي وتوظيفه في المجالات المختلفة، والارتقاء بالمستوى العلمي والبحثي، وذلك من خلال مجالين:

- متابعة المتدربين على البحث العلمي ودعمهم (طلبة الليسانس، طلبة الماجستير).
- الاهتمام بدعم البحوث المتخصصة من أعضاء هيئة التدريس والاستفادة من نتائج البحثي.

الهدف من الخطة البحثية:

- تنظيم عملية البحث العلمي في سياق يخدم المجتمع ويدفع بحركة التطور من خلال الاستفادة من جهود الباحثين والمتدربين على البحث العلمي بالكلية.
- دعم الباحثين (أعضاء هيئة التدريس) والمتدربين على البحث العلمي (طلبة الليسانس، طلبة الماجستير)، وتوفير البيئة المناسبة لهم لتقديم الأفضل في هذا المجال.
- تلبية حاجة المجتمع وخدمته من خلال الاهتمام بالمجالات البحثية التي تحل الإشكالات وتقدم الرؤى لتحويل القيمة العلمية النظرية للبحوث إلى قيمة عملية مرشدة.
- رفع كفاءة المتدربين على البحث العلمي.

- دعم التميز في البحث العلمي.
- تشجيع التعاون بين الباحثين سواء المنتسبين إلى تخصص مشترك، أو بالتعاون بين التخصصات المختلفة.

أهمية الخطة البحثية للكلية:

- العمل على تحديد ماهية الأهداف المنتظرة من الدراسات العلمية.
- مساعدة الباحث في تحديد أسهل وأفضل المسارات والآليات لتنفيذ البحوث.
- تقييم العمل البحثي.
- الوقوف على الصعوبات والعقبات التي يواجهها الباحث والمتدربون على البحث داخل الكلية.
- تطوير العملية البحثية لتحقيق أفضل الأهداف.

معايير الخطة البحثية للكلية:

- أن تتوافق مع الأولويات الوطنية في الدولة.
- أن تعطى الأولوية في تقديم الدعم للبحوث التي تخدم المجتمع والبيئة.
- أن تتوافق مع الرؤية والرسالة الخاصة بالأقسام العلمية والكلية وقسم البحوث والاستشارات.
- أن تحقق التعاون والعمل المشترك المثمر مع منظمات المجتمع.
- أن تعمل على تلبية احتياجات سوق العمل، من معارف ومهارات، والتركيز على زيادة عدد الباحثين في مختلف المجالات العلمية في الكلية.
- أن تتوافق مع الاستراتيجية البحثية العامة للكلية.
- أن تتميز بالمرونة وقابليتها للتعديل على ما تفرضه الضرورة البحثية أو المعطيات الموجودة.
- أن تحقق مبدأ التعاون والمشاركة، سواء بين الأفراد فيما بينهم، أو بين المؤسسات.

منهجية إعداد الخطة البحثية للكلية:

- إعداد كل قسم من أقسام الكلية مقترحاً لخطة بحثية وفق خطوات وآليات مضبوطة.
- عرض مقترح الخطة التي تم إعدادها على قسم البحوث والاستشارات، للنظر فيها وصوغ خطة موحدة مشتركة للكلية تخدم رسالتها وأهدافها ورؤيتها.
- يتم تحويل مقترح الخطة البحثية للكلية على مجلس الكلية لاعتمادها.

- تعلن الخطة البحثية للكلية على موقع الكلية، ويتم تعميمها على الأقسام العلمية.

أركان الخطة البحثية:

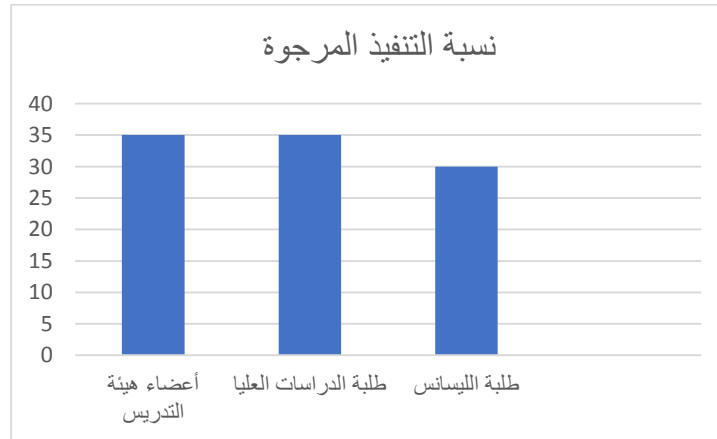
- تحديد مجالات الدائرة البحثية للكلية، للاستفادة من الجهود المبذولة، سواء على مستوى المتخصصين، أو على مستوى المتدربين.
- دعم التميز في مجال البحث، على المستويين التخصصي أو التعليمي.
- تأسيس العلاقات العلمية من خلال التعاون والشراكة مع الجهات البحثية أو الداعمة.
- خدمة المجتمع من خلال الاهتمام بدوائر بحثية معينة.

أنواع البحوث المستهدفة:

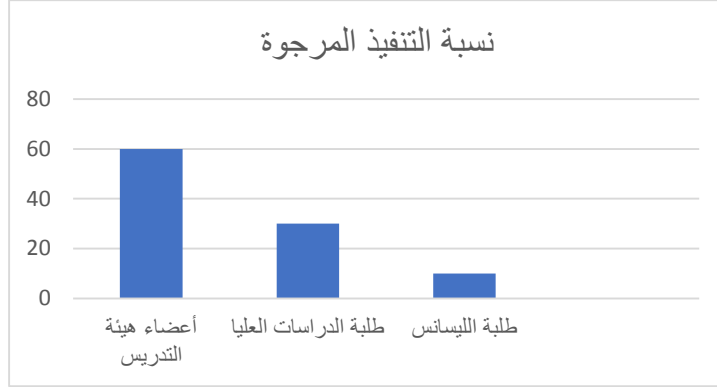
- بحوث التخرج بالكلية.
- بحوث المتخصصين. (أعضاء هيئة التدريس).
- البحوث المشتركة بين أقسام الكلية.
- البحوث المشتركة مع مؤسسات خارج مجتمع الكلية.
- البحوث الممولة من خارج الكلية.

مجالات البحث مع بيان الفئات المستهدفة:

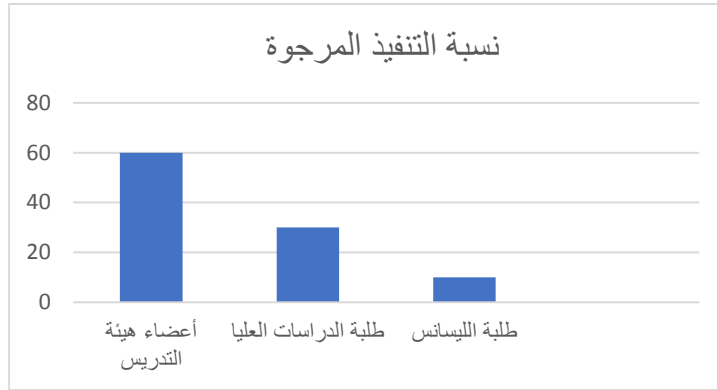
- الاهتمام بالفكر اللغوي الأصيل والمعاصر، وبيان الظواهر النحوية والصرفية واللغوية.



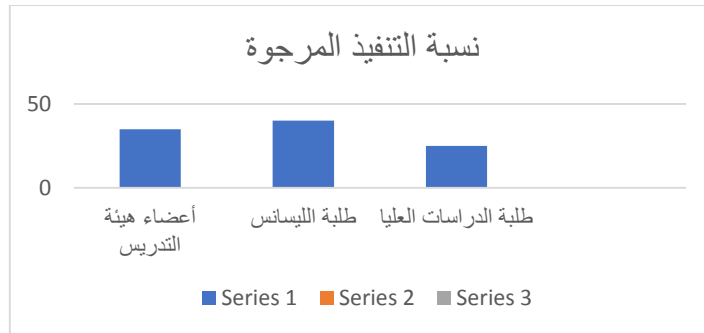
- الاهتمام بكشف أسرار البلاغة النبوية والرد على الشبهات الموجهة للسنة النبوية.



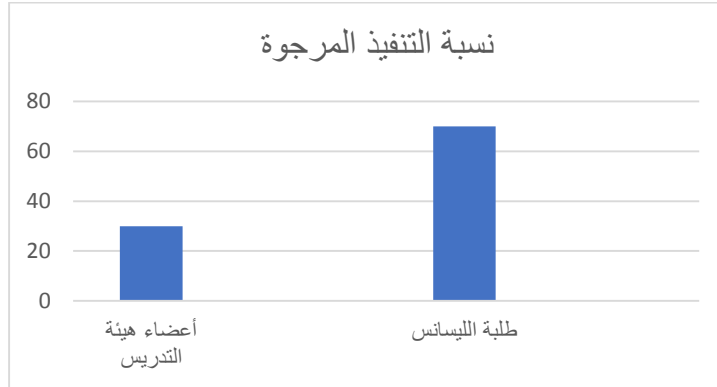
- تطوير الدراسات الفكرية المعاصرة في مجال العلوم الإسلامية واللغة العربية والدراسات القرآنية والتاريخية.



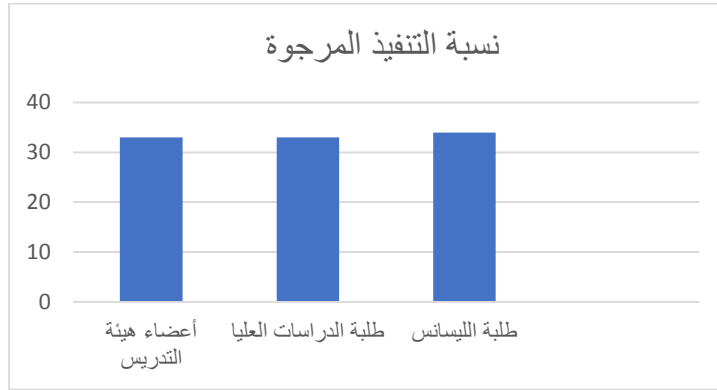
- خدمة المجتمع.



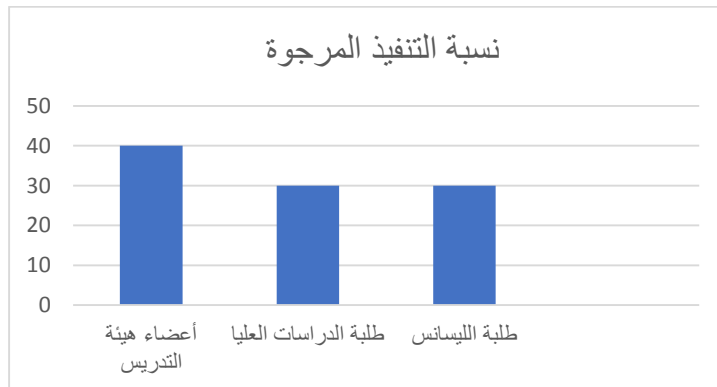
- الاهتمام بالبحوث المتعلقة بالتاريخ المعاصر في البلاد العربية وأوروبا وآسيا والأمريكتين وأفريقيا.



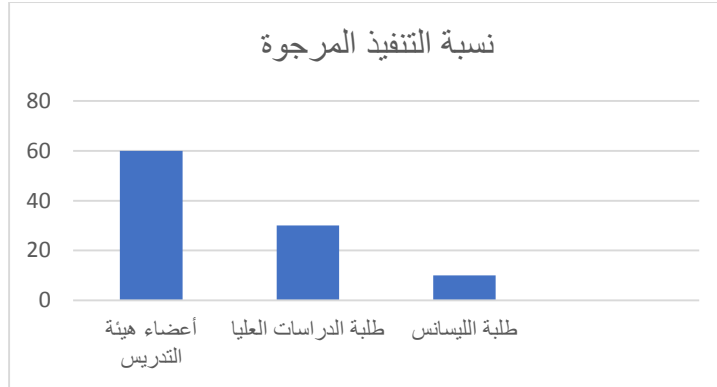
- دعم البحوث التي تحافظ على الهوية الإسلامية واللغة العربية والتاريخ الحضاري للأمة.



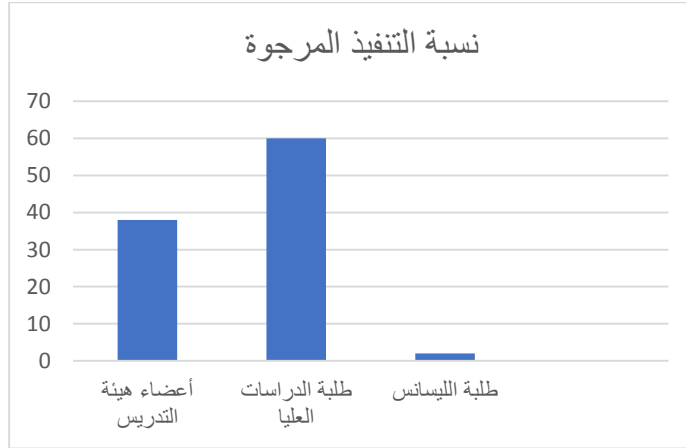
- دعم وتطوير البحوث المتميزة.



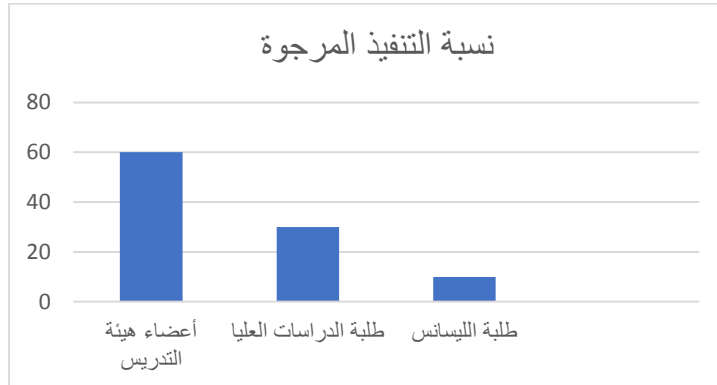
- تجديد الدراسات بما يتناسب مع الإشكالات المطروحة.



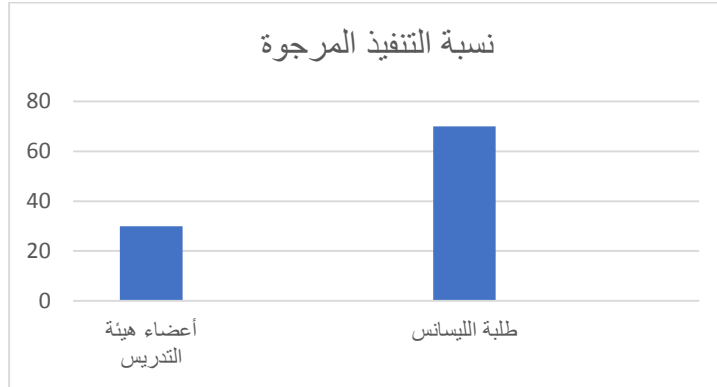
- إحياء المخطوطات ذات القيمة العلمية في اللغة العربية والدراسات الإسلامية والتاريخية بما يظهر الإرث الحضاري وتاريخ النظم والمدن والثقافة.



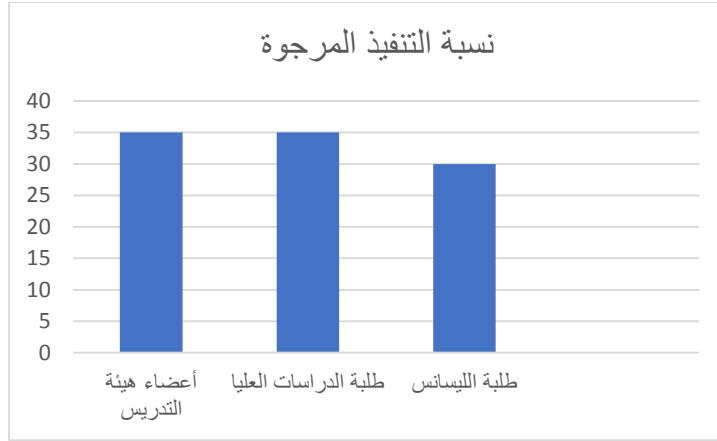
- الاهتمام بالبلاغة القرآنية، من خلال دراسة القراءات القرآنية والنظم القرآني والرسم القرآني.



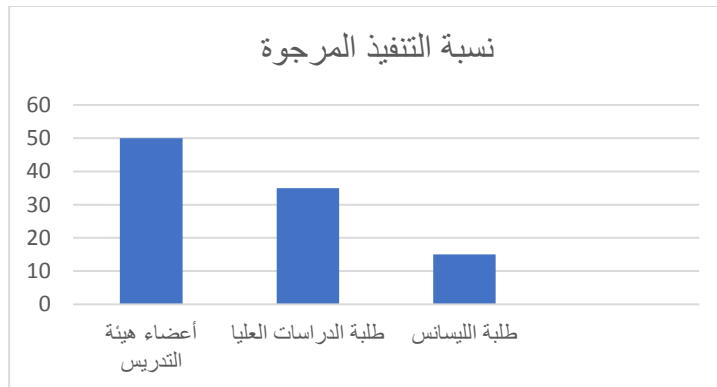
- الاهتمام بالبحوث التي تعرف بالتاريخ القديم خلال العصور الوسطى وبيان أهمية الاستفادة الفكرية والمعرفية من تلك المراحل التاريخية.



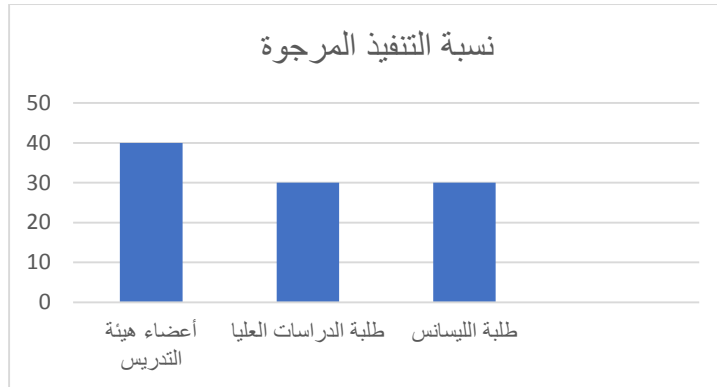
- الاهتمام بنشر السنة وتناول الإشكالات المعاصرة.



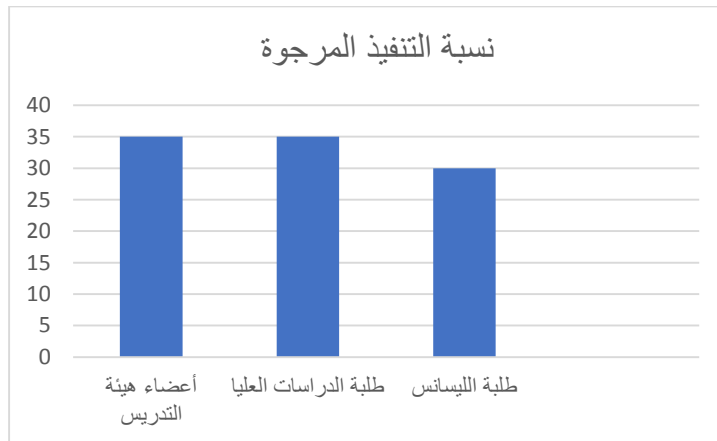
- الدفاع عن الإسلام عبر القناة البحثية أو اقتراح مجالات خادمة لذلك.



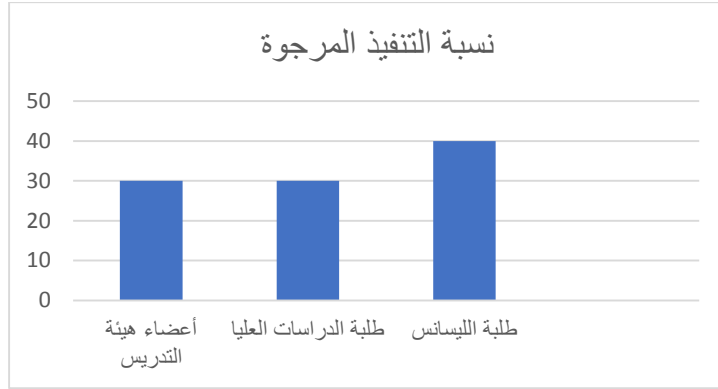
• الدراسات الفقهية.



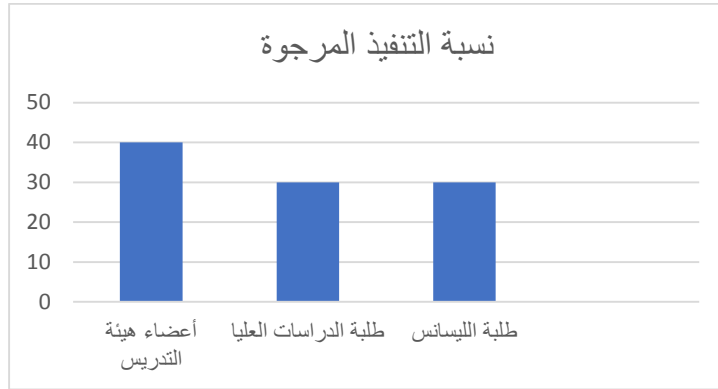
• الاهتمام بالاتجاهات البلاغية الحديثة والمصطلحات البلاغية والنقدية.



● نشر الثقافة العربية والإسلامية.



● الاهتمام بالدراسات القرآنية أصالة وتجديدها.



مجالات البحث المشترك بين الكلية ومؤسسات المجتمع:

- التعاون مع مؤسسات المجتمع المدني لدعم المجتمع ونشر الوعي.
- التعاون مع المؤسسات الإعلامية لتقديم خدمات بحثية في مجال الحفاظ على الهوية الإسلامية ونشر الوعي ومناقشة الإشكالات المعاصرة.
- التعاون مع قطاع التعليم لتطوير وتجديد المناهج التعليمية.
- التعاون مع مؤسسات ثقافية وقنوات معرفية وفكرية من أقطار أخرى لدعم التجديد والانفتاح الفكري، ولتقديم الصورة الصحيحة للفكر الديني الوسطي للمؤسسة.
- التعامل مع قطاع الأوقاف لتجديد الدراسات الإسلامية بما يتناسب مع الإشكالات المطروحة.
- التعاون مع مؤسسات حفظ المخطوطات والتراث لإحياء التراث الإسلامي وتحقيق المخطوطات في مجال العلوم الإسلامية.

المعوقات والمخاطر:

- عدم وجود الدعم الكافي لقسم البحوث والاستشارات.
- توقف تفعيل قسم البحوث والاستشارات لفترات مختلفة مما أدى إلى عدم مواصلة الجهود.
- عدم وجود دعم مادي مناسب للنهوض بالعملية البحثية.
- ضعف الوسائل الداعمة للعملية البحثية.

آلية تنفيذ الخطة:

- يتم تنفيذ الخطة من قبل:
- الباحثين والمتدربين على البحث العلمي داخل الكلية، سواء من خلال متابعة قسم البحوث والاستشارات واللجان التابعة له، أو عبر قنوات الأقسام العلمية بالكلية.
 - التعاون المشترك بين الباحثين والمتدربين على البحث العلمي المنتمين إلى الأقسام المختلفة داخل الكلية.
 - التعاون المشترك بين المنتسبين للكلية من المشتغلين بالبحث العلمي والمتدربين - مع منتسبي مؤسسات المجتمع المختلفة.

مصادر تمويل الخطة:

يعتمد البحث العلمي بالكلية على ما توفره من مكتبة تحوي عددا كبيرا ومتنوعا من الكتب والموسوعات والمعاجم المتخصصة التي تخدم الباحثين في مختلف تخصصات الكلية، والوسائل العلمية المتاحة، مع اقتراح تطويرها بما يلزم متطلبات البحث الباحث ليلحق بركب التطور البحثي.

كما سيسعى إلى مطالبة الجهات المختصة بتوفير الدعم المادي لنشر البحوث المتميزة في المجالات الدولية ذات معامل التأثير، ودعم الباحثين للمشاركة في الفعاليات العلمية لمواكبة التطورات على الساحة العلمية العالمية، وبناء جسور تواصل مع المجتمعات الأخرى.

متابعة التنفيذ:

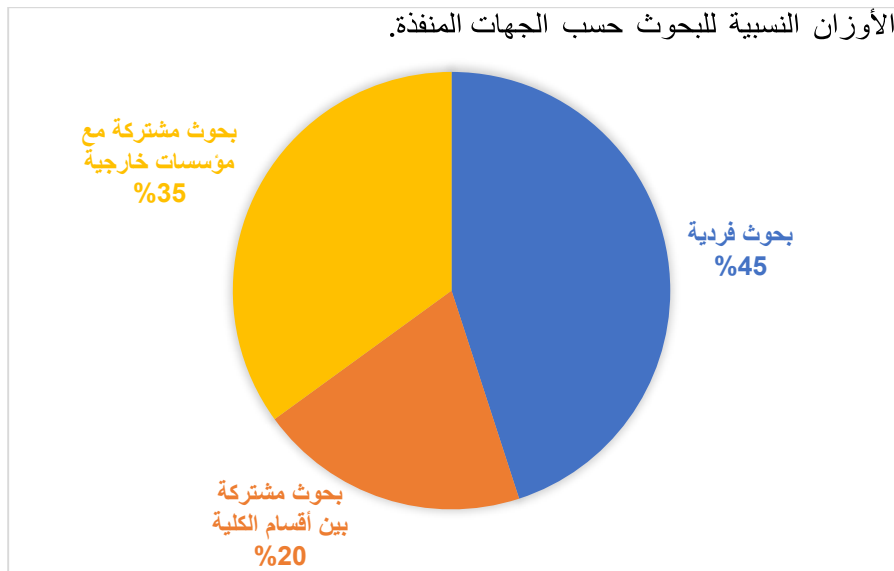
تتم متابعة تنفيذ الخطة البحثية من قبل قسم البحوث والاستشارات بالتعاون مع الأقسام العلمية في الكلية، إذ يلتزم كل قسم بتكوين لجنة تتابع مدى تنفيذ الخطة البحثية السنوية ومتوسطة المدى، دعماً لمتابعة قسم البحوث والاستشارات.

البرنامج	الهدف	المنفذون	المتابعون للتنفيد	قياس تحقيق البرنامج
اقتراح مجالات مشاريع التخرج بما يتوافق مع أهداف ومعايير الخطة البحثية	تنظيم جهود المتدربين على البحث والاستفادة منها	أعضاء هيئة التدريس داخل القسم، كل حسب تخصصه.	الأقسام العلمية بالتعاون مع قسم البحوث والاستشارات	من خلال استبانة الموضوعات

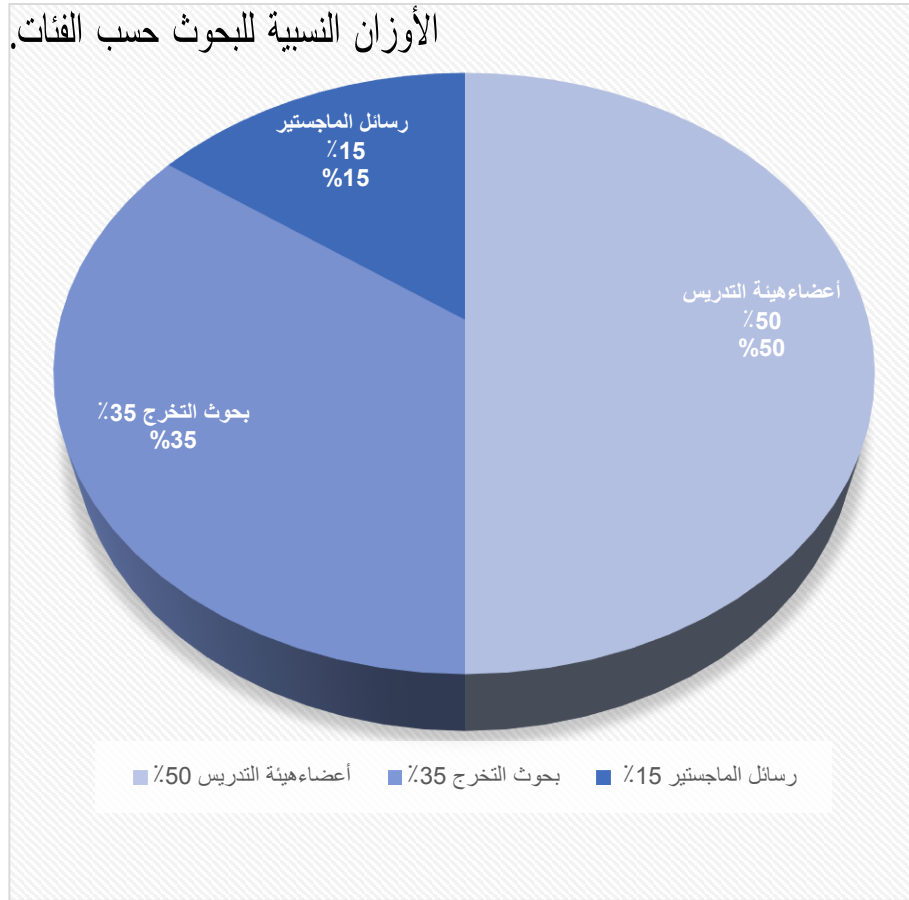
متابعة تنظيم عناوين رسائل الماجستير بما يتوافق مع أهداف ومعايير الخطة البحثية	الاستفادة من جهود المتدربين في مجال خدمة المجتمع وإحياء المخطوطات ذات القيمة العلمية	اللجان المكونة بالتعاون بين كل من: الأقسام العلمية وقسم البحوث والاستشارات ومكتب الدراسات العليا.	من خلال استبانة الموضوعات المسجلة
تقديم دراسة لاحتياجات المجتمع البحثية	خدمة المجتمع	الفاعلون في مجال البحث العلمي	من خلال التقارير المقدمة
توفير الوسائل المساعدة للبحث العلمي	رفع كفاءة البحث العلمي	قسم البحوث والاستشارات بالتعاون مع قسم الوسائل التعليمية وشؤون المكتبات	المتابعة الميدانية، واستبانة موجهة للباحثين والمتدربين على البحث
مسابقة البحث المتميز في مجال بحوث التخرج	تشجيع المتدربين في مجال البحث العلمي	قسم البحوث والاستشارات	من خلال نتيجة التقييم

توثيق فعاليات الورش والتقارير حولها	قسم البحوث والاستشارات	قسم البحوث والاستشارات	رفع كفاءة الباحثين والمتدربين على البحث العلمي	عقد ورش العمل في مجال التعريف بمعايير النشر الدولي
استبانة البحوث التي تم نشرها دولياً	قسم البحوث والاستشارات وقسم العلاقات الدولية		حضور الباحثين عالمياً ورفع مؤثر حضور الكلية في الساحة العلمية العالمية	الدعم المالي للنشر العلمي والمشاركة في المؤتمرات
من خلال الكتيب المنجز	قسم البحوث والاستشارات بالتعاون مع الأقسام العلمية	الأقسام العلمية وقسم البحوث والاستشارات	تنظيم عمل المتدربين على البحث العلمي	إعداد كتيب يضبط كتابة بحوث التخرج، سواء من الناحية المنهجية أو التنظيمية.

تشكيل لجان لتقديم الخدمة المجتمعية	قسم البحوث والاستشارات	في حينها (بتلقي طلبات الاستشارة)	قسم البحوث والاستشارات	من خلال تقارير عمل اللجان.



الأوزان النسبية للبحوث حسب الفئات.



اعتماد الخطة البحثية للكلية