

وزارة التعليم و البحث العلمي

الجامعة الاسمرية الاسلامية

كلية الموارد البحرية

سنة التحلية  
١٤٤٢ هـ



2021

## لجنة إعداد الدليل

الجهة التي قامت بإعداد الدليل

وفقاً... للتكليف الصادر من عميد كلية الموارد البحرية بشأن إعداد دليل الكلية.

وقد تكونت لجنة الإعداد والإشراف والمراجعة من:

الصفة	الاسم	ر.م
رئيس اللجنة	د. مصطفى أحمد شكشك	1
عضواً	أ. عبد السلام رمضان دلف	2
عضواً	أ. عبد الله سالم القعود	3
عضواً	أ. حسن عبداللطيف مهلهل	4
عضواً	أ. مختار محمد الحويج	5

تم إعداد الدليل بالتعاون مع الجهات الاستشارية التالية:

- مركز بحوث الأحياء البحرية
- مركز بحوث النفط
- قطاع الزراعة والثروة البحرية بزلتين
- مصلحة الموانئ والنقل البحري

## فهرس المحتويات

الصفحة	المحتوى	ر.ت
1	كلمة عميد الكلية	-1
2	نبذة عن الكلية	-2
3	روافد الكلية	-3
4	موقع الكلية	-4
4	التواصل بالكلية	-5
5	الهيكل التنظيمي للكلية	-6
6	بيانات احصائية عن الكلية	-7
8	البرامج العلمية بالكلية	-8
8	قسم هندسة الميكانيكا البحرية	-9
14	قسم الجيولوجيا البحرية	-10
20	قسم الموانئ والنقل البحري	-11
24	قسم الاحياء البحرية والاستزراع السمكي	-12
25	لائحة الدراسة والامتحانات	-13
25	الفصل الأول / الرؤية والرسالة والأهداف	-14
26	الفصل الثاني /اقسام الكلية	-15
27	الفصل الثالث/ النظام الدراسي	-16
29	الفصل الرابع / نظام القبول والنقل بالكلية	-17
31	الفصل الخامس / الغياب ووقف القيد	-18
32	الفصل السادس/التقييم والامتحانات	-19
35	الفصل السابع/ متطلبات التخرج	-20
36	الفصل الثامن/ الإنذار والفصل	-21
37	الفصل التاسع/ المخالفات التأديبية	-22

39	الفصل العاشر/ العقوبات التأديبية	-23
41	الفصل الحادي عشر/ الإجراءات التأديبية	-24
43	المكاتب الإدارية بالكلية	-25
43	قسم القبول و التسجيل	-26
43	قسم شؤون الخريجين	-27
44	قسم الدراسة والامتحانات	-28
44	قسم ضمان الجودة وتقييم الأداء	-29
44	الخدمات التعليمية والإلكترونية	-30
46	مكتب الخزينة بالكلية	-31
46	مكتب البحوث والاستشارات	-32
46	اتحاد الطلبة بالكلية	-33
46	مكتب النشاط الطلابي	-34
47	الامن والسلامة	-35
47	الارشاد الاكاديمي	-36

كلية الموارد البحرية والبيئية

## كلمة عميد الكلية

كلية الموارد البحرية – زليتن هي كلية وليدة تم اعتمادها بقرار الحكومة الليبية (اللجنة الشعبية العامة سابقا) رقم (149) لسنة 2010م بشأن اعادة هيكلة الجامعات والصادر في 2010/04/15م.

كلية الموارد البحرية أهمية كبيرة من الناحية الاستراتيجية والاقتصادية اذ تتمتع ليبيا بساحل طويل يمتد لمسافة بقرابة 1900 كم على حوض البحر الأبيض المتوسط، ويعد هذا الساحل موردا للعديد من الثروات الاستراتيجية الهامة جدا كالأسماك والإسفنج ... الخ، إضافة إلى الثروات الطبيعية الأخرى من نفط وغاز وغيرها من المعادن الاقتصادية الهامة كما إنه يمثل بوابة لحركة التجارة والسفن في البحر الأبيض المتوسط. ولكي يتسنى استغلال هذا الساحل الاستغلال الأمثل كان لابد من إعداد الكوادر الوطنية القادرة على العمل في البيئة البحرية بمجالاتها المختلفة وهذا هو دور كلية الموارد البحرية.

عميد للكلية

كلية الموارد البحرية زليتن

## نبذة عن الكلية :

كلية الموارد البحرية هي كلية وليدة تم اعتمادها في قرار الحكومة الليبية (اللجنة الشعبية العامة سابقا) بشأن اعادة هيكلة الجامعات رقم (149) لسنة 2010م والصادر في 2010/04/15م. وكلية الموارد البحرية اهمية كبيرة من الناحية الاستراتيجية والاقتصادية حيث لا يخفى على احد ان ليبيا تتكون بشكل اساسي من صحراء شاسعة وساحل ممتد لمسافة تبلغ 1900 كم على حوض البحر الابيض المتوسط مع رقعة صغيرة من الاراضي الزراعية، ويعد هذا الساحل الليبي موردا للعديد من الثروات الاستراتيجية الهامة جدا كمصائد الاسماك والاسفنج ... الخ، بالإضافة الى الثروات من النفط والغاز وغيرها من المعادن الاقتصادية الهامة كما انه يمثل بوابة للتجارة وحركة السفن في البحر الابيض المتوسط. و تعاني البلاد من نقص شديد في الكوادر الوطنية القادرة على العمل في البيئة البحرية في مجالاتها المختلفة وعليه فان تنمية استغلال الثروات الاقتصادية المخزونة في البحر بشتى اشكالها وصورها يستدعي توفير الامكانيات والكوادر المتخصصة في مجالاتها العمل في المهن البحرية المختلفة.



## روافد الكلية:

تقع مدينة زليتن عند نهاية مرتفعات جبل نفوسة من ناحية الشرق بحيث يكون (وادي بالقايد) آخر نقطة في تسلسل مرتفعات جبل نفوسة، حيث تقع بين دائرتي عرض 31:55 – 32:30 شمالاً، وبين خطي الطول 14:10 – 14:50 شرقاً، وترتفع عن سطح البحر بحوالي 18 م ، ويصل طول شاطئها إلى 36.5 كم وتمتد المدينة جنوباً إلى ان تصل إلى مدينة بني وليد جنوباً، وتقع على بعد 158 كم إلى الشرق من طرابلس وكما يظهر من الخريطة المرفقة فان المدينة تتوسط عدداً من المدن الرئيسية الاخرى في ليبيا وهي مصراته شرقاً والخمس ومسلاته غرباً ومن جهة الجنوب تقع بني وليد وترهونة وهذا الموقع المميز للمدينة يعطيها طابعاً خاصاً يساعدها بشكل كبير على ان تكون مركزاً تجارياً كبيراً، وتتميز هذه المدينة بإمكانيات كبيرة على صعيد المساحة والقدرات البشرية وغيرها حيث تبلغ مساحتها أكثر من 2470 كم<sup>2</sup> اما بخصوص عدد السكان فتعد زليتن المدينة الخامسة على مستوى ليبيا من حيث تعداد السكان والذي يبلغ حسب اخر الاحصائيات لسنة 2020 م في السجل المدني 300,000 ألف نسمة. وتضم المدينة ضمن مخططها القائم والمستهدف عدد من المنشآت الهامة جدا بالنسبة لكلية الموارد البحرية وتتمثل في:-

- (1) ميناء الصيد البحري بزليتن.
- (2) ميناء زليتن التجاري.
- (3) مزارع الأسماك بمنطقة كعام ونعيمة.
- (4) مصانع تعليب الاسماك بزليتن.
- (5) النادي البحري بزليتن.

كلية الموارد البحرية زليتن

## موقع الكلية



دليل التواصل بالكلية:-

هاتف / 0514628033 فاكس/ 0514628034 ص.ب/ 1211

البريد الإلكتروني / [info@mar.asmarya.edu.ly](mailto:info@mar.asmarya.edu.ly)

الصفحة علي الفيسبوك / كلية الموارد البحرية

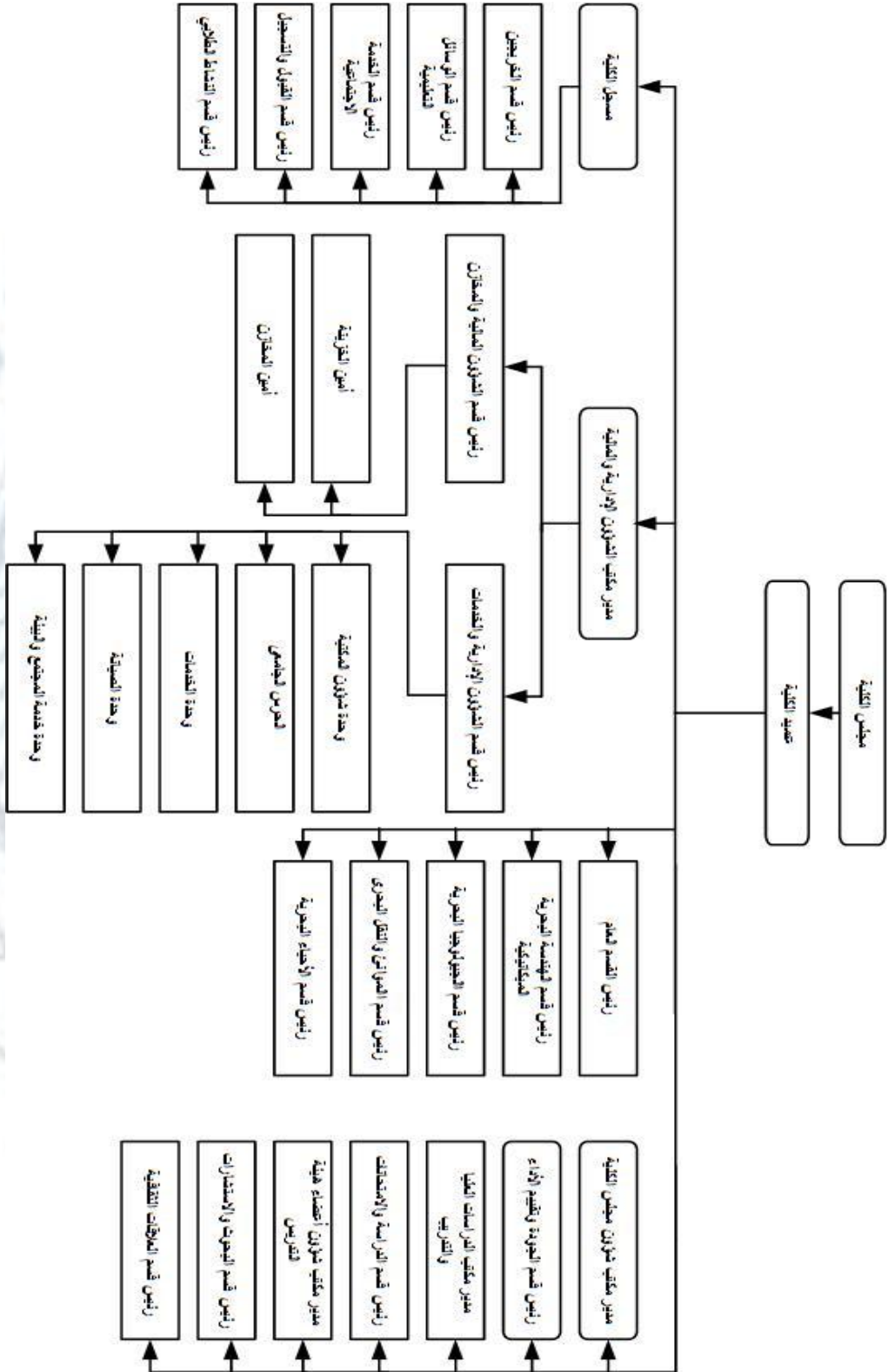
التواصل الإلكتروني بالكلية

التواصل الإلكتروني بالكلية

المكتب	البريد الإلكتروني
قسم التسجيل	<a href="mailto:r.office@asmarya.edu.ly">r.office@asmarya.edu.ly</a>
قسم هندسة الميكانيكا البحرية	<a href="mailto:mme@mar.asmarya.edu.ly">mme@mar.asmarya.edu.ly</a>
قسم الجيولوجيا البحرية	<a href="mailto:mg@mr.asmarya.edu.ly">mg@mr.asmarya.edu.ly</a>
قسم الموانئ والنقل البحري	<a href="mailto:pmt@mar.asmarya.edu.ly">pmt@mar.asmarya.edu.ly</a>



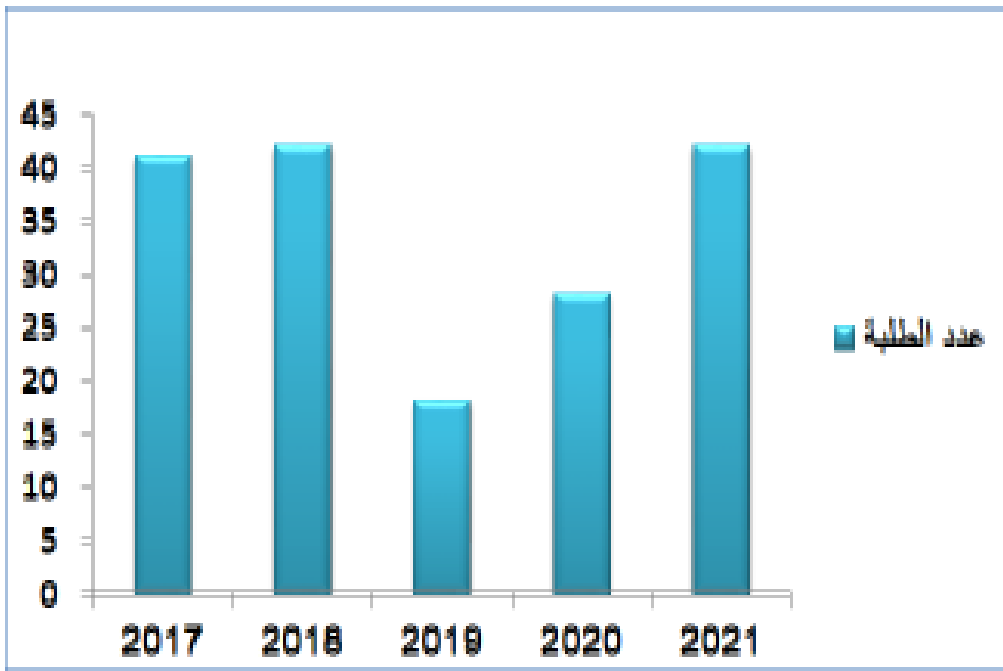
## الهيكل التنظيمي للكلية



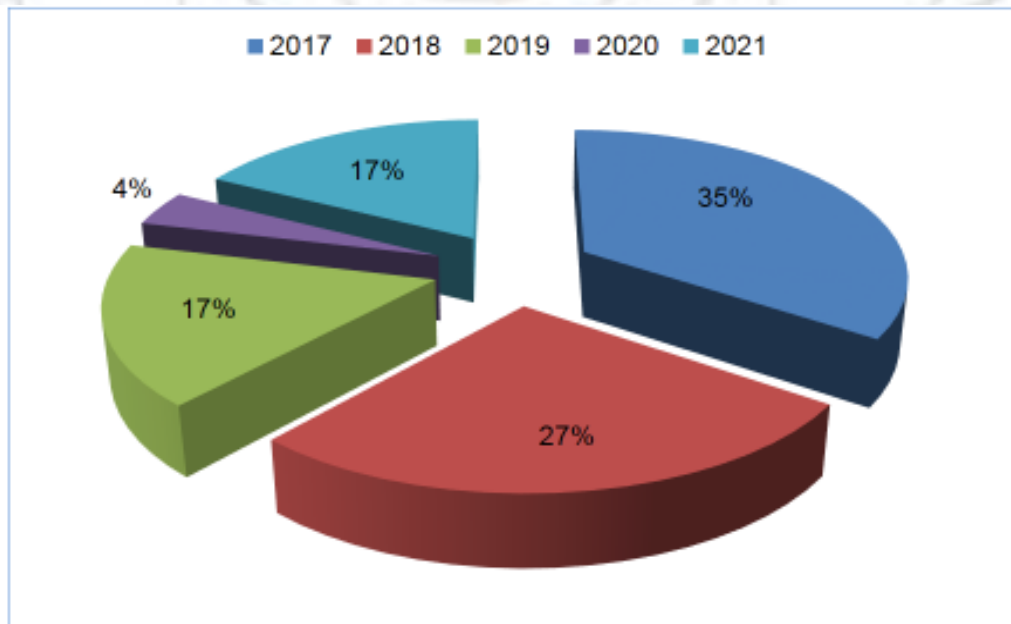
الهيكل التنظيمي لكلية الموارد البحرية / الجامعة الإسلامية

## البيانات والاحصائيات

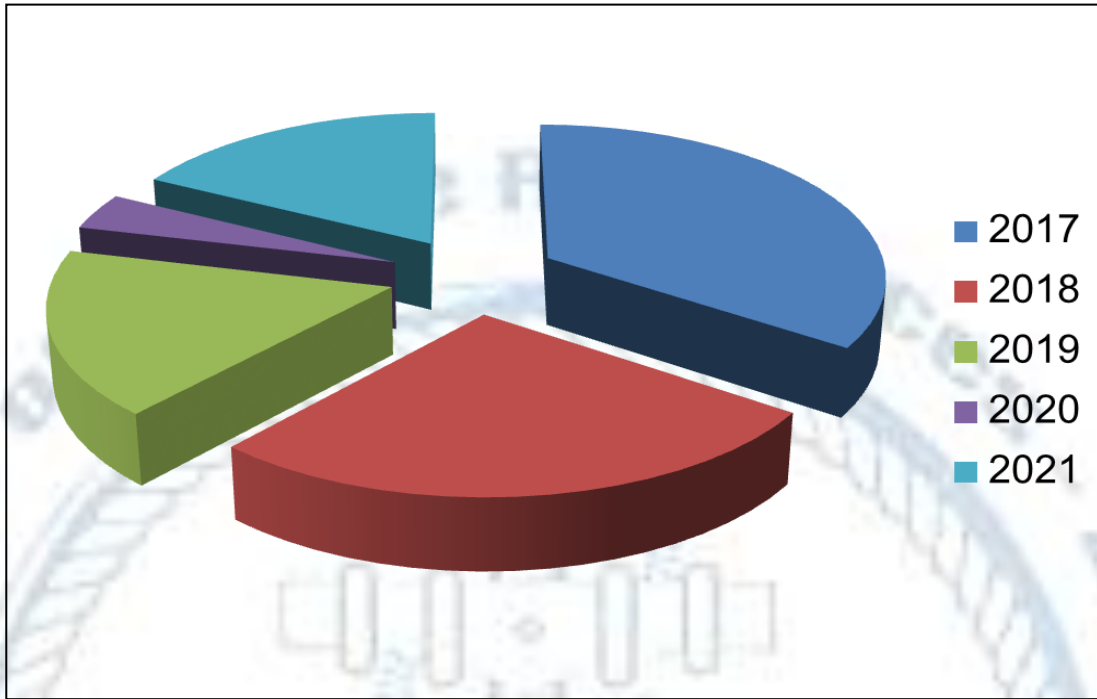
1- أعداد الطلبة في الكلية آخر خمس سنوات



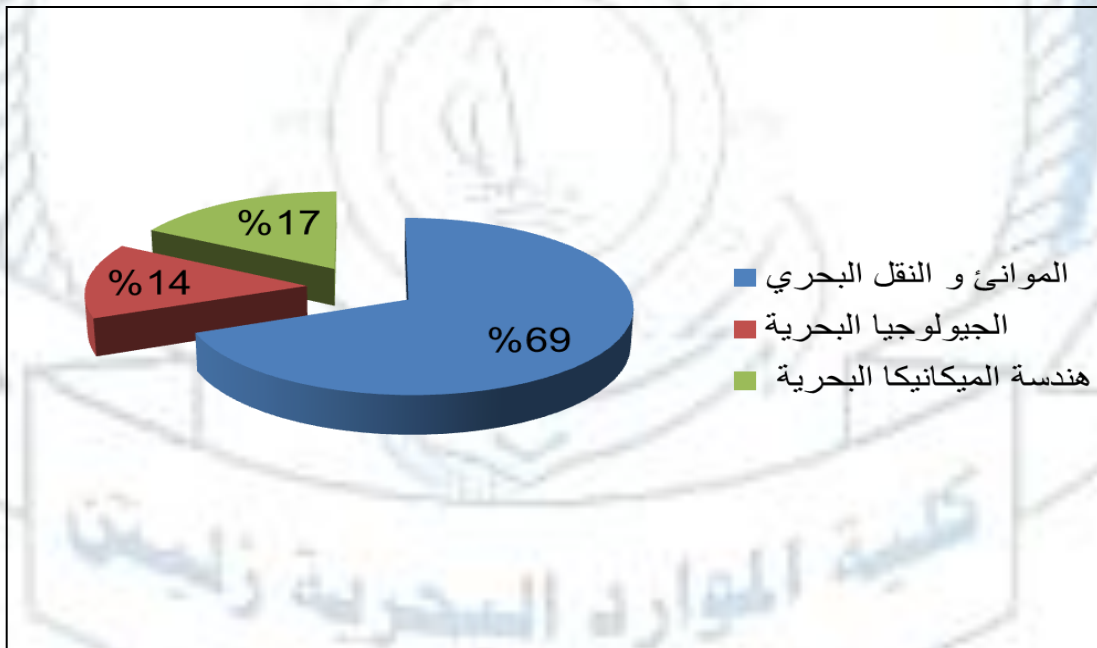
2- مقارنة الخريجين خلال آخر خمس سنوات



3- أعداد الخريجين خلال آخر خمس سنوات



4- توزيع أعداد الطلبة بالأقسام العلمية لسنة 2021م



### البرامج العلمية

اعتمد البرنامج الدراسي للمقررات الأكاديمية للكلية على أساس عملي تطبيقي بما يلبي حاجة سوق العمل المحلية والدولية وبالتوافق مع أحدث البرامج العلمية المطبقة في الكليات المناظرة في الجامعات والدول التي سبقتنا في هذا المجال مثل كلية العلوم والهندسة البحرية بجامعة نيوكاسل في المملكة المتحدة Marine Sciences & Engineering at Newcastle University و كلية علوم البحار بجامعة الملك عبد العزيز بالسعودية بالإضافة إلى الأكاديمية العربية للعلوم والتكنولوجيا والنقل البحري التابعة لجامعة الدول العربية والأكاديمية الأردنية للدراسات البحرية. وتنقسم الدراسة في الكلية إلى أربعة أقسام هي قسم الأحياء البحرية والاستزراع السمكي وقسم الجيولوجيا البحرية وقسم الميكانيكا البحرية وقسم الموانئ والنقل البحري وفيما يلي بيان بالبرامج الدراسية للكلية:-

#### 1 – قسم هندسة الميكانيكا البحرية Marine Mechanical Engineering Department

إن العنصرين الرئيسيين اللذين لتوفير أسطول تجاري كفؤ هما السفن والعاملون عليها من مهندسين وبحارة الذين تناط بهم مهمة تأمين جاهزية السفن وسلامتها. ومن المعروف في صناعة النقل البحري أن الحصول على سفينة أمر ممكن شريطة قيام المالك بتوفير التمويل اللازم، إلا أن توفير كوادر بحرية وخصوصاً مهندسي الصيانة ذوي مستوى عالٍ من التأهيل والتدريب ليس بالأمر الهين.

وتؤهل الدراسة في هذا القسم الخريجين للعمل في مجموعة متنوعة من وظائف مثيرة للاهتمام في هذه الصناعة بما يضمن آفاق مهنية جيدة لهم وبما يلبي حاجات سوق العمل ذات الصلة على وجه التحديد، كصيانة وتصميم آلات الدفع ومساعدة السفن وأنظمة الطاقة والتحكم لأنواع أخرى من الإنشاءات البحرية كمنصات إنتاج النفط والمركبات تحت الماء، ونظم تحت سطح البحر والمركبات البحرية. بالإضافة إلى إمكانية العمل على ظهر السفينة: كمهندس أول أو مهندس ثان أو كبير مهندسين.

#### ❖ الرؤية

تعليم وتدريب عالي الجودة في مجال الهندسة البحرية يسهم في تأهيل الكوادر البشرية الوطنية ذات الكفاءة العالية لدعم اقتصاد الوطن ودعم مكانة ليبيا في المحافل الدولية.

## ❖ الرسالة

يسعى القسم إلى إعداد كوادر فنية ذات كفاءة عالية مؤهلة من الخريجين في مجال الهندسة البحرية لتلبية احتياجات الخطط التنموية وسوق العمل في القطاعات المدنية وفي مجال البترول خاصة في عمليات إدارة وصيانة محركات السفن.

## ❖ الأهداف

يهدف القسم إلى إعداد خريجين بالمواصفات الآتية:-

1. أن يكون قادر على تشغيل وصيانة محركات الديزل البحرية ووحدات الدفع البخارية والغازية البحرية ونظم الآلات المساعدة بما في ذلك نظم التوجيه والمعدات الكهربائية ومعدات السطح.
2. أن يكون قادراً على اكتشاف اختلال الآلات وتحديد الخلل واتخاذ التدابير لتفادي الأضرار.
3. أن يكون قادراً على تنظيم الإجراءات الأمنية للصيانة والإصلاح.
4. أن يكون ملماً بالمعارف ومكتسباً لمهارات منع الحرائق و اكتشافها والتعامل معها.
5. أن يكون قادراً على فهم اللوائح فيما يتعلق بالتلوث البحري و الأساليب والمعدات المتبعة لمنع هذا التلوث ومدركاً للإسعافات الأولية للإصابات المتوقعة وأماكن الآلات .
6. أن يكون مدركاً لأساليب ضبط العطب وما يجب اتخاذه من تدابير في حالة غمر غرفة المحركات بمياه البحر .
7. دعم مهارات الطلاب المهنية و البحثية من خلال التدريب العملي على متن السفن و الاشتراك في ورش العمل البحثي.
8. إتاحة الفرصة للدراسات العليا لخريجي القسم والمؤهلين من التخصصات الأخرى التي لها علاقة بالهندسة البحرية حسب لوائح الجامعة

## الفرص الوظيفية للخريجين:

- الشركة الوطنية للنقل البحري.
- شركة الانقاذ البحري.
- الشركة الليبية للموانئ.
- المؤسسة الوطنية للنفط (الموانئ النفطية).
- المراكز البحثية.
- أعضاء هيئة تدريس ومدربين في الجامعات والأكاديميات والكليات والمعاهد البحرية.
- محطات توليد الكهرباء البخارية و الغازية و محطات تحلية المياه .



### المواد الدراسية لقسم هندسة الميكانيكا البحرية

عدد الوحدات الكلية 150 وحدة

أولاً: متطلبات الجامعة 12 وحدة

الرمز	المادة	الاسبقية	الوحدات
MR101	لغة عربية Arabic	---	2
MR111	لغة انجليزية 1 English 1	---	2
MR112	لغة انجليزية 2 English 2	MR111	2
MR103	مدخل الى القران و السنة	---	2
MR104	العقيدة والفكر الإسلامي	---	2
MR105	احكام الفقه الإسلامي	---	2

ثانياً : متطلبات الكلية 19 وحدة

الرمز	المادة	الاسبقية	الوحدات
MR121	رياضة 1 MATHEMATICS 1	---	3

3	MR121	MATHEMATICS 2 رياضه 2	MR122
3	---	CHEMISTRY كيمياء	MR131
3	---	PHYSICS 1 فيزياء 1	MR141
3	MR141	PHYSICS 2 فيزياء 2	MR142
2	MR122	STATISTICS احصاء	MR200
2	---	اسس سباحة و غوص PRINCIPLES OF SWIMMIN & DIVING	MR100

## ثالثا: متطلبات القسم 116 وحدة

الوحدات	الاسبقية	المادة	الرمز
3	---	Engineering Mechanics 1 ميكانيكا هندسية 1	ME151
3	ME 151	Engineering Mechanics 2 ميكانيكا هندسية 2	ME152
2	---	Engineering Drawing رسم هندسي	ME161
2	---	Workshop Engineering تقنية الورش	ME162
2	---	Computer application تطبيقات الحاسوب	ME211
2	ME 211	Numerical Methods and Applications تحليل عددي وتطبيقاته	ME212
1	MR 112	Technical Writing كتابة تقارير فنية	ME210
2	MR 142	Basics of Electrical and electronic Engineering أسس الهندسة الكهرو والكترونية	ME220

3	MR 122	Mathematics 3 رياضه 3	ME221
3	ME 221	Mathematics 4 رياضه 4	ME222
2	---	marine terminology مصطلحات بحرية	ME231
3	---	Principles of Ships Engineering مبادئ هندسة السفن	ME241
3	ME 152	Materials resistance مقاومة مواد	ME232
3	MR 142	Thermodynamics ديناميكا حرارية	ME242
3	MR 131	Materials Science in Marine Environment علم المواد في البيئة البحرية	ME261
3	ME242	Diesel Engine 1 محركات ديزل 1	MM302
3	ME 241	Drawing & Ships Machinery رسم سفن والآتها	MM311
3	ME 241	Ship building عمارة سفن	MM321
3	MR142	Fluid Mechanics & Marine Applications ميكانيكا موائع وتطبيقات بحرية	MM331
3	MM302	Marine Propulsion Systems منظومات الدفع البحرية	MM341
3	MM 321	Ships Design تصميم سفن	MM351
3	MR 161	Welding Technology تقنيات اللحام	MM332
3	ME 242	Heat Transfer انتقال حرارة.	MM342
3	MR 261	Corrosion Engineering هندسة التأكل	MM352
3	MM302	Diesel Engines 2 محركات ديزل 2	MM401
3	MM 331	Ship resistance and propulsion مقاومة ودفع السفن	MM411
3	MM 311	Ships Structure إنشاء سفن	MM421
3	MM 331	Naval Units Dynamics ديناميكا الوحدات البحرية	MM431



3	MM 331	Shipyard Technology	تكنولوجيا الترسانات	MM441
3	ME 242	Cooling & Condition	تبريد وتكييف	MM310
3	MM 431	Ships Hydrodynamics1	هيدروديناميكا السفن 1	MM461
2	MM 331	Marine agreements and	اتفاقيات ومعاهدات بحرية	MM460
3	MM 310	Marine Machinery	ماكينات بحرية والآت مساعدة	MM412
2	MM 421	Ships Production & Quality	إنتاج سفن وضبط الجودة	MM422
3	MM 461	Marine Measurements	قياسات و أجهزة قياس بحرية	MM432
2	MM 401	Ships Performance	أداء السفن	MM442
3	MM 431	Small Naval Units	تصميم الوحدات البحرية الصغيرة	MM452
3	MM 341	Comp.Appl,In Ship	تطبيقات الحاسب في هندسة السفن	MM462
2	MM412	Marine Safety	سلامة بحرية	MM464
3	MM462	Marine Engineering	التحكم الآلي في الهندسة البحرية	MM561
3	حسب	Special Topic 1	اختيارية 1	MM55-
2	MM412	Marine training	تدريب بحري	MM580
	80% من المقدرات	B. Eng. Project 1	مشروع التخرج 1	MM571
6	MM 571	B. Eng. Project 2	مشروع التخرج 2	MM572

## رابعاً متطلبات اختيارية

الرمز	المادة	الأسبقية	الوحدات
MM552	Pumps and Compressor & مضخات وضواغط		3
MM553	Auxiliary Machinery	-	3
MM554	Composite Materials	-	3

3	-	تحلية المياه Water Desalination	MM555
3	-	هيدروديناميكا السفن Ships Hydrodynamics2	MM556
3	-	أدارة المخاطرة Management of risks	MM557
3	-	ادارة وقيادة سفن Management & leader ship	MM558
3	-	طاقات متجددة Renewable energies	MM559

## (2) قسم الجيولوجيا البحرية Geological Marine Department

البحار والمحيطات هي إحدى المصادر الهامة للموارد الطبيعية على الكرة الأرضية حيث تحتوى قيعان البحار والمحيطات على ثروات اقتصادية هائلة من المعادن المختلفة والنفط والغاز الطبيعي كما انها تضم بين جنباتها مجموعة واسعة من المواطن الطبيعية التي لها أهمية كبيرة من الناحية الاقتصادية والبيئية، وتحفظ الأحواض المغمورة للبحار والمحيطات بكمية كبيرة من المعلومات عن أهم نظريتين في علوم الأرض المتعلقة بتكتونية الصفائح و السجل الرسوبي للتاريخ الجيولوجي.

### ❖ الرؤية

يسعى قسم الجيولوجيا البحرية لتوفير تعليم وتدريب معترف به عالمياً والمساهمة في كيفية دراسة واستغلال الثروات البحرية في (قيعان البحار) بطرق وسبل ترفع من المستوى الاقتصادي الوطني ودعم الحصول على العضوية الدولية لليبيا في المنظمات الدولية.

### ❖ الرسالة

1- تطوير مستوى التعليم الجامعي والدراسات العليا في مجال الدراسات الجيولوجية البحرية الليبية، حتى تسد العجز بهذه الدراسات، وترفع من مستوى دراسة الموارد البحرية بالبلاد، وكيفية الاستفادة منها مستقبلاً.

2- التشجيع على إقامة ندوات وأبحاث متقدمة على المستويات المحلية والوطنية من أجل تحسين التعاون في مجالات العلم والتكنولوجيا والتعليم العالي.

3- يهتم قسم الجيولوجيا البحرية بدراسة وتتبع سلسلة الأحداث الجيولوجيا الرئيسية (التاريخ التكتوني للبحر المتوسط) والتي لها الأثر الأكبر في تشكيل المظهر العام للسواحل الليبية.

- 4- ان دراسة تضاريس القاع و تكويناته في ليبيا تحتاج الي معرفة البناء الجيولوجي لقاع البحر، حيث ان كثيرا من المعلومات الجيولوجية عن هذا الجانب ناقصة، الا أننا سوف نعتمد على اسهامات بعض الباحثين في هذا المجال (علم الجيولوجيا البحرية).
- 5- ستؤدي دراسة تكوينات قاع البحر (الجيولوجيا البحرية) الى الكشف عن ثروات معدنية هامة تعمل على تحسين الوضع الاقتصادي للبلاد، مثل البترول وغير ذلك المركبات المعدنية التي قد يثبت وجودها في قاع البحر، ودعم هذه الدارسة بالبحوث والتقارير التي يمكن الاستفادة منها في المستقبل القريب.

#### ❖ الأهداف

يهدف قسم الجيولوجيا البحرية الي اعداد الكفاءات العلمية و الكوادر الوطنية المتخصصة و القادرة علي الإنجاز و العمل في مجال الجيولوجيا البحرية بجميع فروعها ، والقيام بالدراسات والبحوث العلمية لحل المشاكل العملية و التقنية التي تواجه هذا المجال، إضافة الي اثراء المكتبة الليبية بمثل هذه الدراسات و إمكانية تبادل الخبرات و الإمكانيات العلمية و المادية مع المؤسسات و الهيئات الأخرى، لاجل المساهمة الفعالة في تنمية القدرة علي استغلال الثروات الاقتصادية المخزونة في البحر بشتى صورها، دون الاضرار بجمال البيئة البحرية الليبية.

#### الفرص الوظيفية للخريجين:-

- المؤسسة الوطنية للنفط (الحقول البحرية النفطية).
- المراكز البحثية.
- شركات التنقيب والاستكشاف الخامات الاقتصادية
- المكاتب الاستشارية
- أعضاء هيئة تدريس ومدربين في الجامعات والأكاديميات والكليات والمعاهد البحرية.



### المواد الدراسية لقسم الجيولوجيا البحرية

عدد الوحدات الكلية 145 وحدة

اولا: متطلبات الجامعة 12 وحدة

الاسبقية	الوحدات	المادة	الرمز
---	2	لغة عربية 1 Arabic	MR101
---	2	لغة انجليزية 1 English	MR111
MR111	2	لغة انجليزية 2 English	MR112
----	2	مدخل الى القران الكريم و السنة	MR103

----	2	العقيدة والفكر الإسلامي	MR104
---	2	احكام الفقه الإسلامي	MR105

ثانياً :- متطلبات الكلية 22 وحدة:

الاسبقية	الوحدات	المادة	الرمز
---	3	رياضة 1 Mathematics 1	MR121
MR121	3	رياضة 2 Mathematics 2	MR122
---	3	كيمياء 1 Chemistry 1	MR131
MR131	3	كيمياء 2 Chemistry 2	MR132
---	3	فيزياء 1 Physics 1	MR141
MR141	3	فيزياء 2 Physics 2	MR142
---	2	أسس سباحة وغوص Principles of Swimming & Diving	MR100
MR122	2	احصاء Statistics	MR200

ثالثاً: متطلبات القسم 106 وحدة :

الاسبقية	الوحدات	المادة	الرمز
---	3	علم الحيوان العام General Zoology	MG151
MG151	3	علم الحيوان البحري Marine Zoology	MG152
---	3	علم النبات العام General Botany	MG161
MG161	3	علم النباتات البحرية Marine Botany	MG162
MR112	1	مهارات بحث وكتابة علمية Research skills & Writing	MG201
MR132	3	كيمياء عضوية Organic Chemistry	MG211
MR122	2	مبادئ الحاسوب والانترنت Introduction to Computer and Internet	MG220

MR132	3	Analytical Chemistry كيمياء تحليلية	MG213
MR112	1	Geological مصطلحات علمية جيولوجية Terminology	MG203
MG221	3	Structure Geology الجيولوجيا التركيبية	MG222
MR142	3	Physical Geology جيولوجيا فيزيائية	MG221
MG311	3	Historical Geology جيولوجيا تاريخية	MG320
MG222	2	Geological Mapping التخريط الجيولوجي	MG331
MR132	3	Crystallography & بلورات ومعادن Mineralogy	MG231
MG152	3	Paleontology علم المتحجرات	MG254
MG254	3	Marine Microfossils أحافير بحرية دقيقة	MG311
MG231	3	Petrology علم الصخور	MG232
MG213	3	Marine Chemistry كيمياء المياه البحرية	MG214
MG213	1	Field and laboratory التقنيات الجيولوجية البحرية techniques	MG216
MG232	3	Stratigraphy Geology الجيولوجيا الطباقية	MG321
MG203	1	scientific readings قراءات علمية باللغة الانجليزية	MG305
MG234	3	Marine Geology جيولوجيا البحار	MG301
MG301	3	Interoduction to Marine Geophs. جيوفيزياء بحرية	MG322
MG341	3	Geochemistry of Marine جيوكيمياء بحرية	MG342
MG231	3	Sedimentology علم الرسوبيات	MG234

MG234	3	geology of Marine Sediments الرواسب البحرية	MG341
MG341	3	Marine environments البيئات البحرية القديمة	MG352
MR200	2	Geological Statistics احصاء جيولوجي	MG303
MG352	3	Geology of Libya جيولوجيا ليبيا	MG441
75% من الوحدات	2	Cooperative and Field Training تدريب حقل تعاوني	MG460
MG361	2	Computer Applications تطبيقات حاسوبية	MG402
MG301	2	Marine Ecology & Pollution علم البيئة البحرية و التلوث البحري	MG431
MG352	3	Marine exploration استكشاف جيولوجي بحري geology	MG412
MG322	3	Well Logging تسجيلات ابار	MG401
MG352	3	Petroleum جيولوجيا النفط والمكامن البحرية geology	MG421
MG301	2	Remote Sensing الاستشعار عن بعد	MG312
MG301	3	Coastal Environments عمليات Processes شاطئية	MG332
MG342	2	Economic جيولوجيا اقتصادية وتقييم خامات بحرية Geology	MG411
MG312	2	Safety & Security ادارة السلامة والأمن البحري	MG422
حسب المقرر	3	Special Topics موضوعات خاصة	MG432
الفصل 7	6	Research Project مشروع بحث	MG490

### 3- قسم الموانئ والنقل البحري Ports & Marine Transportation Department

يعتبر النقل البحري مجالاً حيويًا ومؤثراً في اقتصاد وأمن الدول. ونظام الموانئ هو جزء مكمل للنقل البحري يسهم في كفاءة مناولة الشحنات وحركة السفن. وتعتبر الموانئ محوراً هاماً للثروة والتطور الاقتصادي الوطني، لذا فإن كلية الموارد البحرية بالجامعة الأسمرية الإسلامية تقدم برنامجاً علمياً وتدريبياً متميزاً مصمماً بما يتوافق مع أحكام الجامعة وطبقاً لمتطلبات الهيئات والمنظمات البحرية الدولية، والذي يمنح درجة بكالوريوس العلوم في الموانئ والنقل البحري. وترتكز محاور الدراسة في هذا البرنامج على الإدارة والاقتصاد والإحصاء البحري، أنظمة وقوانين النقل والتأمين البحري، تشغيل وإدارة الموانئ وأعمال الشحن البحري، اقتصاديات النقل البحري وتخطيط الموانئ، والنظريات اللوجستية. كما يتلقى الطلاب خلال مرحلة الدراسة تدريباً عملياً على عمليات تشغيل الموانئ.

#### ❖ الرؤية:

تعليم وتدريب عالي الجودة في مجال الموانئ والنقل البحري بما يسهم في تأهيل الكوادر البشرية الوطنية ذات الكفاءة العالية لدعم إقتصاد وأمن الوطن ودعم مكانة ليبيا في المحافل الدولية.

#### ❖ الرسالة:

كفاءة عالية مؤهلة من الخريجين في مجال الموانئ والنقل البحري لتلبية احتياجات الخطط التنموية وسوق العمل في المجال البحري.

#### ❖ أهداف القسم:

- تخريج كوادر متخصصة مؤهلة علمياً ومهنيًا في النقل البحري وفي إدارة وتشغيل الموانئ البحرية.
- إجراء الأبحاث العلمية وتقديم الدورات التخصصية والاستشارات الفنية لجميع القطاعات الحكومية والتجارية.
- نشر المعرفة والثقافة والوعي بما يتعلق بإدارة الموانئ والنقل البحري.
- إتاحة الفرص لاستكمال الدراسات العليا لخريجي القسم والمؤهلين من تخصصات أخرى والتي لها علاقة بالموانئ والنقل البحري حسب لوائح الجامعة.
- إنشاء وتطوير مركز لدراسات الجدوى البحرية يمكنه المساهمة بالتعاون مع الأطراف الدولية في دراسة وتفعيل المشروعات الحالية والمستقبلية للنقل البحري.



- الاعتماد على التدريب وفق المعايير الدولية على أساليب تشغيل الموانئ البحرية ومعدات الشحن والتفريغ بالمحطات المتخصصة.

### الفرص الوظيفية للخريجين:

- الشركة الوطنية للنقل البحري.
- شركة الانقاذ البحري.
- الشركة الليبية للموانئ.
- قطاع الثروة البحرية.
- المؤسسة الوطنية للنفط (الموانئ النفطية).
- المراكز البحثية.
- أعضاء هيئة تدريس ومدربين في الجامعات والأكاديميات والكليات والمعاهد البحرية.



## المواد الدراسية لقسم الموانئ والنقل البحري

## عدد الوحدات الكلية 136 وحدة

## أولاً: متطلبات الجامعة 14 وحدة

وحدة	الأسبقية	المادة	الرمز
2	---	Arabic Language 1 لغة عربية 1	MR 101
2	MR 101	Arabic Language 2 لغة عربية 2	MR 102
2	---	English Language 1 لغة انجليزية 1	MR 111
2	MR 111	English Language 2 لغة انجليزية 2	MR 112
2	.....	مدخل إلى القرآن الكريم والسنة	MR 103
2	.....	العقيدة والفكر الإسلامي	MR 104
2	.....	أحكام الفقه الإسلامي	MR 105

## ثانياً: متطلبات الكلية العامة 22 وحدة

وحدة	الأسبقية	المادة	الرمز
3	--	Mathematics 1 رياضة 1	MR 121
3	MR 121	Mathematics 2 رياضة 2	MR 122
3	---	General Chemistry 1 كيمياء عامة 1	MR 131
3	MR 131	General Chemistry 2 كيمياء عامة 2	MR 132
3	---	General Physics 1 فيزياء عامة 1	MR 141
3	MR 141	General Physics 2 فيزياء عامة 2	MR 142
2	---	Principles of Swimming & أسس سباحة وغوص Diving	MR 100
2	MR 122	Statistics إحصاء	MR 200

## ثالثاً: متطلبات القسم 100 وحدة

الرمز	المادة	الاسبقية	وحدة
PTM 201	مهارات بحث وكتابة علمية Research Skills & Writing	MR 102	1
PTM 202	مصطلحات علمية بحرية Scientific Marine Terminology	MR 112	1
PTM 261	الجغرافية البحرية Marine Geographic	MR 142	3
PTM 270	مبادئ الحاسوب والانترنت Fundamentals of Computer	MR 122	2
PTM 411	نظم المعلومات الجغرافية G.I.S	PTM 261	3
PTM 211	مبادئ محاسبة Principles of Accounting	MR 122	3
PTM 212	محاسبة تكاليف Cost Accounting	PTM 211	3
PTM 221	مبادئ إدارة أعمال Principles of Business Management	MR 122	3
PTM 222	إدارة موارد بشرية Human Resources Management	PTM 221	3
PTM 231	مبادئ إقتصاد جزئي Principles of Microeconomics	MR 122	3
PTM 232	إقتصاد كلي Principle of Macroeconomics	PTM 231	3
PTM 242	مبادئ تسويق Principles of Marketing	PTM 211	3
PTM 244	إدارة موانئ Port Management	PTM 221	3
PTM 301	أساسيات تشغيل السفينة Principles of Ship Operations	PTM 244	2
PTM 302	إدارة موانئ بترولية Oil Management	PTM 244	2
PTM 311	القانون البحري التجاري Marine law	PTM 244	2
81PTM 3	إدارة اللوجستيات Logistics Management	PTM 323	3
PTM 312	قانون نقل البضائع law of Carriage of goods	PTM 311	2
PTM 321	أعمال شحن Cargo Operations	PTM 244	2
PTM 338	التلوث البحري Marine Pollution	PTM 341	3
PTM 323	إدارة الجودة Quality Management	PTM 222	3

2	PTM 301	Ship Chartering إيجار سفن	263PTM
3	PTM 232	International Economics إقتصاد دولي	PTM 331
3	PTM 331	Marine Economics إقتصاديات نقل بحري	PTM 332
3	PTM 261	Marine Physics فيزياء بحريه	PTM 325
3	PTM 244	Marine Safety السلامة بحرية	PTM 341
3	PTM 311	Marine Insurance تأمين بحري	PTM 342
3	PTM 429	Container Terminal Management إدارة محطات حاويات	PTM 412
3	PTM 332	Port Economics إقتصاديات موانئ	PTM 421
3	PTM 421	Economics of Tanker Operations إقتصاديات تشغيل ناقلات	PTM 422
3	PTM 332	Multi-Modal Transport نقل متعدد الوسائط	PTM 427
3	PTM 302	Dry Port Management إدارة الموانئ الجافة	PTM 429
3	PTM 318	Crisis Management إدارة الأزمات	PTM 436
3	PTM 212	Shipping Accounting محاسبة ملاحية	PTM 431
3	PTM 244	Port Operations عمليات موانئ	PTM 441
6	75 % من الوحدات	Research Project مشروع التخرج	PTM 460

#### 4 - قسم الاحياء البحرية والاستزراع السمكي Biological Marine & Fish Culture

تعد الاسماك والكائنات البحرية احد اهم مصادر الثروات الطبيعية التي تزخر بها شواطئ البحر الابيض المتوسط عموما والساحل الليبي تحديدا إلا أننا وللأسف نجد ان ليبيا تقع في ذيل ترتيب دول جنوب وشمال المتوسط في الانتاج السمكي سواء من المصائد الطبيعية أو الاستزراع السمكي وعليه فإننا لكي ننهض بهذا القطاع يجب ان نوفر كوادر علمية قادرة على تطبيق قواعد الاستغلال الامثل لهذه الثروات عبر الصيد المقتن وعمليات تربية وزراعة الاسماك والكائنات البحرية الاخرى.

يهدف هذا القسم الى:-

- إعداد الكفاءات العلمية وإمدادها بالمعلومات الأساسية عن بيولوجية البحار.
- دراسة المجتمعات والبيئات البحرية وخاصة بيئة الشعاب المرجانية.
- دراسة وسائل الصيد البحري المختلفة وتنظيم مصاد الثروة السمكية وطرق تنميتها والمحافظة عليها.
- إمداد المجتمع بالخبرات العلمية والعملية المدربة للإسهام في تنمية وتطوير وسائل استزراع الأحياء البحرية من أسماك وقشريات ورخويات وغيرها، من حيث الأقلمة والتربية والتفريخ ووسائل الرعاية في المراحل المختلفة للحياة وطرق التغذية صناعياً، وكذلك علاج الأمراض التي تنتشر في المزارع السمكية. إجراء البحوث والدراسات العليا في مجال الأحياء البحرية.

### لائحة الدراسة والامتحانات

#### مادة (1)

تسري أحكام هذه اللائحة على طلاب مرحلة الإجازة المتخصصة (البكالوريوس) في كلية الموارد البحرية.

### الفصل الأول / الرؤية والرسالة والأهداف

#### مادة (2)

##### ❖ الرؤية:-

كلية الموارد البحرية كلية متخصصة ذات جودة عالية في مخرجات التعليم والتدريب في مجالات علوم البحار وتقنيات الهندسة البحرية، وذات مكانة مرموقة في المحيط المحلي والإقليمي

##### ❖ الرسالة :-

تكمّن رسالة الكلية في إعداد الكفاءات العلمية و الكوادر الوطنية المتخصصة القادرة على العمل في المناطق الساحلية والبحرية بمجالاتها المختلفة والقيام بالدراسات العلمية لحل المشاكل العملية والتقنية في هذا المجال، وتبادل الخبرات والإمكانيات العلمية والمادية مع المؤسسات والهيئات العلمية والتقنية والصناعية الأخرى لأجل المساهمة الفعالة في تنمية القدرة على استغلال الثروات الاقتصادية المخزونة في البحر بشتى اشكالها وصورها.

## ❖ الأهداف :-

- توفير التعليم الجيد في المستويات الجامعية والدراسات العليا في العلوم ذات الصلة باستغلال الثروات البحرية.
- تخريج مهندسين مهرة قادرين علي العمل علي السفن والمنشآت البعيدة عن الشواطئ ، وفي برامج صلاح السفن في الترسانات البحرية وكذلك في هيئات التصنيف والتفتيش البحري بالإضافة إلي العمل بموانئ ومحطات الحاويات .
- زيادة الترابط والتعاون بين الكلية والمجتمع في المجالات ذات العلاقة بالبيئة البحرية.
- توفير التدريب للقطاع الخاص والعام للمراكز البحرية ذات الصلة.
- إجراء البحوث النوعية في العلوم البيولوجية البحرية.
- إنشاء شراكات وطنية ودولية والتعاون في مجال الأبحاث العلمية.
- تطوير مواد التوعية العامة بالتعاون مع العاملين المدربين في مجال العلوم البحرية بما في ذلك تربية الأحياء المائية والتلوث البيئي والاستكشاف البحري.
- رفع مستوى استغلال الثروات البحرية ونشر الوعي لصالح المجتمع والبيئة.
- التعاون مع الصناعات المحلية والمساهمة في التنمية القومية للاقتصاد.

## الفصل الثاني / مجلس الكلية واقسام الكلية

## مادة (3) مجلس الكلية

تدار الكلية من قبل مجلس الكلية الذي يتكون من :-

- (1) عميد الكلية رئيساً.
  - (2) رؤساء الأقسام العلمية بالكلية.
  - (3) رئيس قسم الجودة بالكلية.
  - (4) المسجل بالكلية.
  - (5) عضو عن نقابة أعضاء هيئة التدريس بالكلية.
- ويمارس المجلس الاختصاصات المنصوص عليها في المادة (30) من القرار (22) لسنة 2008م بشأن الهيكل التنظيمي للجامعات ومؤسسات التعليم العالي وتعديلاته.

## مادة (4)

تنقسم الكلية إلى أربعة أقسام رئيسية وهي :-

- (1) قسم الميكانيكا البحرية

- (2) قسم الجيولوجيا البحرية  
 (3) قسم المواني والنقل البحري  
 (4) قسم علم الأحياء البحرية والاستزراع السمكي (مجمد حالياً)

#### مادة (5)

في مجال الدراسات الجامعية وبناءً على توصية القسم العلمي المختص داخل الكلية تمنح كلية الموارد البحرية شهادة الإجازة المتخصصة (البكالوريوس) في التخصصات الموجودة وتعتمد من قبل الجامعة بعد التصديق عليها من الكلية.

#### مادة (6)

في مجال الدراسات العليا تطمح الكلية إلى تطوير برنامج خاص بالدراسات العليا حال توفر الإمكانيات المادية والمعنوية اللازمة وستصدر لائحة خاصة بهذا البرنامج حال إعداده واعتماده من قبل الجهات المختصة بوزارة التعليم العالي والبحث العلمي.

### الفصل الثالث / النظام الدراسي

#### مادة (7)

تتكون الدراسة بالكلية وفقاً لنظام الفصل المفتوح (ويعرف الفصل المفتوح بأنه الفصل الدراسي الذي يسمح للطالب بدراسة المقررات التي يرغب الطالب بدراستها في ذلك الفصل بشروط توفرها وعدم تعارضها مع اللوائح المنظمة بواقع فصلين دراسيين في العام الدراسي، ويعرف أولهما بفصل الخريف والثاني بفصل الربيع).

#### مادة (8)

يجوز لإدارة الكلية إضافة فصل دراسي صيفي خلال العطلة الصيفية ويكون اختيارياً لأعضاء هيئة التدريس والطلبة وبما لا يتعارض والبرنامج الدراسي بالكلية وتحدد إدارة الكلية عدد الوحدات الدراسية المسموح لكل طالب دراستها في هذا الفصل.

#### مادة (9)

يتكون كل فصل دراسي من ثمانية عشر (18) أسبوعاً بما في ذلك فترتي التسجيل والامتحانات على ألا تقل فترة الدراسة الفعلية عن اثنا عشر (12) أسبوعاً.

#### مادة (10)

يعلن قسم التسجيل بالكلية عن تحديد بداية ونهاية كل فصل دراسي وجدول الدراسة والتدريب وموعد الامتحانات والإجازات للطلبة.

**مادة (11)**

تتم إجراءات التسجيل لمواد كل فصل دراسي خلال الأسبوع السابق لبدء الدراسة ولا يسمح للطلاب بالتسجيل في أي مقرر بعد بدء الدراسة إلا في الحالات الاضطرارية وبعد موافقة إدارة الكلية.

**مادة (12)**

يجوز لإدارة الكلية وفي الحالات الاضطرارية تعديل بداية ونهاية الدراسة في كل فصل دراسي بعد موافقة إدارة الجامعة وبما لا يؤثر على البرنامج الدراسي.

**مادة (13)**

يجوز للأقسام حسب الإمكانيات المتاحة إعداد برامج دراسية علمية ميدانية خلال العطلة الصيفية على أن يدون عدد الوحدات ببرنامج القسم مسبقاً وألا تتعارض هذه البرامج وأية برامج أخرى.

**مادة (14)**

تكون مدة الدراسة بالكلية للحصول على الإجازة المتخصصة (البكالوريوس) في تخصص الجيولوجيا البحرية وتخصص لموانئ والنقل البحري وتخصص الأحياء و الأستزراع السمكي ثمانية فصول دراسية، وفي تخصص هندسة الميكانيكا البحرية عشرة فصول دراسية.

**مادة (15)**

اللغة العربية هي لغة الدراسة في الكلية ويجوز للأقسام العلمية عند الحاجة تدريس بعض المقررات باللغة الانجليزية بالإضافة إلى اللغة العربية بعد موافقة إدارة الكلية.

**مادة (16)**

يوزع الطلاب الجدد بالكلية على التخصصات العلمية (هندسة الميكانيكا بحرية أو الجيولوجيا البحرية و الموانئ والنقل البحري وتخصص الأحياء و الأستزراع السمكي) اعتباراً من الفصل الدراسي الأول.

**مادة (17)**

يوزع الطلبة على الأقسام العلمية داخل كل تخصص بالكلية بعد اجتياز امتحان القبول بنجاح ومراعات المعايير الآتية:-

1- حاجة المجتمع وظروف وإمكانيات الكلية والأقسام العلمية.



2- مراعاة رغبة الطالب ما أمكن (وتكون الأولوية في اختيار القسم للطلاب الحاصلين على التقديرات الأعلى).

3- درجات المقررات الدراسية التي لها علاقة بالقسم.

4- لياقة الطالب للقسم.

#### مادة (18)

تتولى الأقسام العلمية بالكلية إعداد دليل يبين المقررات الدراسية والتدريبية التخصصية والعامّة وكذلك التدريب العملي الميداني والتطبيقات العملية اللازمة للحصول على درجة البكالوريوس، وكذلك أسبقياتها وعدد الوحدات والساعات الدراسية لكل منها وفق كل تخصص ووفقاً لنظام الفصل الدراسي.

#### مادة (19)

المقررات الدراسية متسلسلة ومتكاملة ولها صفة التدرج، وتدرس حسب الجداول المحددة لكل فصل دراسي كما أن بعض المقررات مبنية ومعتمدة على مقررات سابقة يتعين على الطالب اجتيازها بنجاح، ولا يسمح له بالتسجيل في دراسة أي مقرر آخر إلا بعد اجتيازه بنجاح لجميع المقررات التدريبية السابقة والتي يعتمد عليها المقرر اللاحق .

### الفصل الرابع/ نظام القبول والنقل بالكلية

#### مادة (20)

تحدد إدارة الكلية بالتنسيق مع الأقسام العلمية أعداد الطلاب الذين يمكن قبولهم وفقاً لإمكانيات الكلية في بداية كل فصل دراسي.

#### مادة (21)

يشترط من يقبل للدراسة بأقسام الكلية الآتي :-

- 1) أن يكون حاصل على الشهادة الثانوية "قسم علمي" من إحدى المدارس الليبية أو ما يعادله ما عدا قسم المواني يمكن التسجيل فيه لطلبة الثانوية العامة "قسم ادبي" .
- 2) أن يكون حاصل على النسبة المئوية المعتمدة للقبول بالكلية وفقاً للنظم التي يحددها مجلس الجامعة وتعتمدها وزارة التعليم العالي.
- 3) ان يكون لائقاً صحياً وقادراً على إجراء التدريبات الميدانية التي تؤهله للعمل في المجالات البحرية
- 4) أن يجتاز الطالب امتحان المقابلة الشخصية بنجاح.

- (5) ان يتعهد الطالب المتقدم بإتباع تعليمات الكلية.  
 (6) أن يتعهد الطالب بدفع رسوم القبول وتجديد القيد.

### مادة (22)

يجوز لإدارة الكلية بعد موافقة القسم المختص قبول طلبة منتقلين من كليات مناظرة أخرى معترف بها في حدود الإمكانيات المتاحة للأقسام وذلك حسب الشروط التالية:

- (1) أن لا يكون الطالب مفصولاً من الجامعة المنقول منها .
- (2) أن يلتزم الطالب الراغب في الانتقال بتقديم المستندات المطلوبة معتمدة من جهات الاختصاص على أن تحتوي على المقررات التي سبق له دراستها ومحتويات هذه المقررات قبل بداية الفصل الدراسي بشهر على الأقل.
- (3) تكون صلاحية قبول بعض أو كل مقررات المرحلة العامة التي سبق للطالب دراستها للكلية والقسم المختص بشرط أن لا تزيد المقررات التي تعادل للطالب عن نصف المقررات اللازمة للتخرج بالقسم المختص.
- (4) يشترط في الطالب المنتقل أن يدرس المقررات التي لم يتم قبولها وفقاً للبرنامج الدراسي الذي يقترحه القسم المختص.
- (5) يجب ألا يقل المعدل العام للطالب في دراسته الجامعية بالكلية المنتقل منها عن (35%) خمسة وثلاثون بالمائة مع مراعاة الشروط الواردة في المادة (19) من هذه اللائحة.
- (6) تستبعد كل المقررات المتحصل عليها الطالب بتقدير أقل من (50) خمسين بالمائة.
- (7) يحسب المعدل العام للطالب عند تخرجه على أساس عدد الوحدات والمقررات التي أنجزها بالكلية.
- (8) تنشأ بالكلية لجنة مختصة لمعادلة مؤهلات الطلاب المنتقلين إليها، وعلى لجنة المعادلة البث في الطلبات في أجل لا يتجاوز شهراً من تاريخ تقديم الطلب، ويجوز للكلية إلحاق الطالب بالدراسة وفق معادلة أولية إلى حين استكمال إجراءات المعادلة النهائية، ولا يعد الطالب منتقلاً فعلياً إلا بعد استيفاء كافة الإجراءات.

### الفصل الخامس / الغياب ووقف القيد

#### مادة (23) (الغياب)

- 1- يجب على الطالب متابعة المحاضرات والدروس العلمية والترتيبات المتخذة ولا يحق له الدخول للامتحان النهائي في أي مقرر تزيد نسبة غيابه فيه عن 25% بدون عذر، ويعطي درجة صفر

- في كل من أعمال الفصل والامتحان النهائي لذلك المقرر، ويقوم كل عضو هيئة تدريس بمتابعة الطلبة في المقرر الذي يدرسه، وتطبق عقوبة الغياب بعد اعتمادها من القسم وإدارة الكلية.
- 2- تحسب نسبة الغياب من بداية الفصل الدراسي ويدخل في هذه النسبة التسجيل المتأخر والغياب المترتب على أحكام تأديبية والغياب الجماعي وتستنثى من ذلك فترة الامتحانات النظرية والنهائية والإجازات.
- 3- إذا حالت ظروف خاصة طارئة دون تغطية 75% من عدد الأسابيع المقررة للدراسة لمقرر ما يلغى هذا المقرر بناء على اقتراح القسم المختص.

#### مادة (24) (وقف القيد)

- 1- يوقف قيد الطالب لفصل دراسي واحد خلال فترة دراسته بالكلية إذا قدم المعني طلباً يقبله مرشد الطالب ويعتمده القسم المختص ولا يحتسب هذا الفصل ضمن المدة الزمنية المطلوبة للتخرج.
- 2- يوقف قيد الطالب لفصل دراسي ثاني خلال فترة دراسته بالكلية إذا تقدم بعذر تقبله إدارة الكلية أو من تخوله بعد توصية رئيس القسم المختص ولا يحتسب هذا الفصل ضمن المدة الزمنية المطلوبة للتخرج.
- 3- يجوز في حالة اضطرارية للضرورة القصوى إيقاف قيد الطالب لفصل دراسي ثالث وللمرة الأخيرة خلال فترة دراسته بالكلية إذا تقدم بعذر تقبله إدارة الكلية ويحتسب هذا الفصل ضمن المدة الزمنية المطلوبة للتخرج.
- 4- يحدد مكتب مسجل الكلية آخر موعد لإيقاف القيد في بداية كل فصل دراسي على أن تقدم الطالبات في موعد أقصاه شهر قبل بداية الامتحانات النهائية لذلك الفصل ولا يعتبر الطالب مقبولاً إلا بعد إبلاغ الطالب بالموافقة من قبل مكتب مسجل الكلية.

#### الفصل السادس/التقييم والامتحانات

##### مادة (25)

- 1- يعتبر الطالب ناجحاً في المقرر الدراسي إذا تحصل على مجموع درجات 50 % خمسين بالمائة على الأقل في هذا المقرر.
- 2- تحسب تقديرات كل مقرر على أساس أعمال الطالب خلال الفصل الدراسي بنسبة (40 %) وامتحان نهاية الفصل بنسبة (60%).
- 3- تقسم درجة أعمال السنة لكل مقرر على عدد من الامتحانات الجزئية ويقوم القسم العلمي بالإشراف على الامتحانات الجزئية في كل فصل دراسي ويجوز له استبدال هذا النظام كلياً أو

جزئياً بنظام التقييم المستمر عن طريق إعداد البحوث او اوراق العمل او التجارب او القيام بالدراسات الميدانية او التطبيقية.

4- يتولى استاذ المادة اعلان نتائج الامتحانات الجزئية وعليه اعادة اوراق الاجابة للطلاب للاستفادة منها في معرفة أوجه القصور في اجاباتهم وعليه تقديم نسخة من كشف الدرجات إلى القسم العلمي قبل بداية الامتحانات النهائية، اما اوراق اجابات الامتحانات النهائية فتسلم إلى إدارة الكلية ولا يجوز إتلافها الا بعد سنة من اعلان النتيجة.

5- يستثنى من أحكام الفقرة (2) من هذه المادة المقررات العملية والتدريب الميداني وما في حكمها، ويترك أمر تحديدها وحساب تقديراتها للقسم المختص.

6- في حالة عدم استكمال اي مقرر بنهاية الفصل الأول المسجل به ترصد له درجة "مستمر" وعلى الطلبة في هذه الحالة التسجيل في المقرر للمرة الثانية وأن ترصد لهم الدرجات المتحصل عليها بنهاية الفصل الثاني.

7- يلزم عضو هيئة التدريس بالحضور اثناء عقد امتحان المقرر الذي يتولى تدريسه.

8- يحدد مجلس الكلية بناءً على توصية مجلس القسم المختص مدة الامتحان التحريري النهائي على الا يقل عن ساعة ولا يزيد عن ثلاث ساعات.

9- يتولى استاذ المقرر اعداد اسئلة الامتحان ونموذجاً للاجابة ويسلم نسخة منها ونموذج الاجابة النموذجية لرئيس القسم قبل موعد عقد الامتحان النهائي للمقرر بيومين على الاقل.

10- لا يسمح للطلاب بدخول الامتحان النهائي بعد مضي نصف ساعة من بداية الامتحان كما لايسمح له بالخروج من الامتحان قبل مضي نصف ساعة من بدايته.

11- في حال غياب استاذ المقرر يحدد مجلس القسم الذي يقدم المقرر استاذاً اخر للاشراف على الامتحان البديل وتصحيحه.

#### مادة (26)

1- يحسب مجموع النقاط الفصلية للطلاب بضرب عدد الوحدات الدراسية لكل مقرر في النسبة المئوية المتحصل عليها الطالب في ذلك المقرر، ثم يحسب المعدل الفصلي بقسمة مجموع النقاط على العدد الكلي للوحدات التي درسها الطالب بنفس الفصل الدراسي مع تقريب النتائج إلى أقرب رقمين عشريين.

- 2- يدخل ضمن حساب المعدل العام (التراكمي) جميع المقررات التي درسها الطالب في الكلية مع طرح النقاط والوحدات السابقة للمقررات المعادة وتستبدل بالوحدات والنقاط الجديدة و توضع علامة (\*) أمام المقررات التي يتم إعادتها وبعدها مرات الإعادة يتم تكرار العلامة.
- 3- تقدر درجات الطالب وكذلك التقدير العام بناء على المعدل العام من صفر إلى مائة حسب التالي :

الدرجة	التقدير
100-85	ممتاز
85-75	جيد جدا
75-65	جيد
65-50	مقبول
50-35	ضعيف
اقل من 35	ضعيف جدا

#### مادة (27)

تشكل من قبل إدارة الكلية لجنة للإشراف على الامتحانات النهائية لجميع الأقسام مع نهاية كل فصل دراسي تسمى لجنة الامتحانات والمراقبة.

#### مادة (28)

تمنح الكلية درجتي الشرف الأولى والثانية لخريجيها الحاصلين على الإجازة المتخصصة (البكالوريوس) وفقا للضوابط التالية:-

- 1 - درجة الشرف الأولى وتمنح للحاصلين على أعلى معدل تخرج على أن يكون بتقدير عام ممتاز في مدة لا تتجاوز مدة ثمانية فصول دراسية لتخصص الجولوجيا البحرية والموانئ والنقل البحري وعشرة فصول دراسية لتخصص هندسة الميكانيكا البحرية.
- 2- درجة الشرف الثانية وتمنح للحاصلين على أعلى معدل تخرج في مدة لا تتجاوز مدة ثمانية فصول دراسية لتخصص الجولوجيا البحرية و الموانئ والنقل البحري وتخصص الأحياء و الأستزراع السمكي) وعشرة فصول دراسية لتخصص هندسة الميكانيكا البحرية.

3- يجوز منح جوائز تقديرية لجميع الخريجين من أوائل الطلبة أو الحاصلين علي تقدير عام ممتاز.

#### مادة (29)

يشطب قيد الطالب من الكلية إذا لم يتقدم بالتسجيل خلال الفترة المعلنة لأي فصل دراسي.

#### مادة (30)

يجوز لإدارة الكلية إعادة تسجيل طالب مشطوب قيده إذا لم تزد فترة انقطاعه عن ثلاثة فصول دراسية وتقدم بعذر مقبول وفي كل الحالات لا يسمح للطالب المشطوب قيده بإعادة تسجيله إذا زادت مدة الانقطاع عن أربعة فصول دراسية.

#### مادة (31)

في حالة تغيب الطالب عن حضور أي من الامتحانات الدورية لأسباب مقنعة يجوز إعادة إجراء الامتحان للطالب وذلك وفقاً للشروط التالية :

- 1- أن يتقدم الطالب بطلب كتابي بالخصوص قبل موعد امتحان المقرر التالي ومرفقاً بالمستندات التي توضح أسباب تخلفه.
- 2- موافقة أستاذ المادة واعتماد رئيس القسم الذي يتبعه الطالب.
- 3- بأي حال من الأحوال لا يسمح لأي طالب بإجراء الامتحان النهائي للمقرر إذا تغيب عن الامتحان النهائي المحدد له ويمنح درجة صفر في ذلك الامتحان.

#### مادة (32)

يمكن أن يستثنى من المادة السابقة (31) وبقرار من إدارة الكلية أو من تخوله إجراء الامتحانات للمتغيبين عن الامتحانات النهائية بالمقررات ذات المستوى 500 و400 حسب الشروط التالية :

- 1- أن يكون عذر التغيب عن الامتحان قاهراً.
- 2- أن لا يكون الطالب قد سبق تغيبه عن أي من الامتحانات النهائية بالفصول السابقة.
- 3- أن يتقدم الطالب بطلب كتابي مرفق بالمستندات التي تثبت ظروف تغيبه وفي موعد أقصاه أسبوع من انتهاء الامتحانات النهائية لذلك الفصل وفي حالة الموافقة على إجراء الامتحان يجب أن لا يتعدى موعد إجرائه نهاية الأسبوع المخصص للتسجيل بالفصل التالي.

#### مادة (33)

إذا لم يستكمل الطالب مشروع تخرجه خلال فصلين متتاليين لأسباب علمية أو فنية يجوز وبموافقة القسم تسجيل الطالب بالمشروع للفصل الثالث والأخير على أن ترصد له الدرجة في هذا الفصل.

**مادة (34)**

مع مراعاة سرية الامتحانات يجوز للطالب الراسب التقدم بطلب للمراجعة الموضوعية لأوراق أجابته وفق الإجراءات والضوابط التالية:

- 1- أن يقدم طلب المراجعة إلى مسجل الكلية خلال مدة لا تزيد على أسبوعين من إعلان النتائج .
- 2- أن ترفق بالطلب كفالة مالية مقدارها ( 50 دل ) للمقرر الواحد.
- 3- تتولى إدارة الكلية تشكيل لجنة للمراجعة من ثلاثة أعضاء من هيئة التدريس على أن يكون من بينهم أستاذ المقرر ، وعلى اللجنة إعداد تقرير بالخصوص وتقديمه لإدارة الكلية في ظرف ثلاثة أيام من تاريخ التكليف.
- 4- إذا ثبت صحة ادعاء الطالب يتم تصحيح النتيجة وتودع نسخة من التقرير في ملف الطالب وتعاد إليه قيمة الكفالة.
- 5- أما إذا لم يثبت ادعاء الطالب فيترتب على ذلك أيلولة قيمة الكفالة إلى الجامعة، وعلى إدارة الكلية إخطار الطالب بهذه الإجراءات والضوابط عند تقديمه طلب المراجعة.
- 6- لا يسمح للطالب المطالبة بمراجعة ورقة إجابته للامتحان النهائي لأي مقرر إذا ثبت عدم صحة ادعائه بالمراجعة لمرتين خلال فترة دراسته بالكلية.

**الفصل السابع / متطلبات التخرج****مادة (35)**

يمنح الطالب درجة الإجازة المتخصصة (البكالوريوس) بعد استيفائه للمتطلبات الدراسية المطلوبة لتخصصه وبمعدل عام لا يقل عن (50%) خمسين بالمائة بعد اجتيازه لجميع المقررات التي درسها في الكلية بنجاح.

**مادة (36)**

يدرس الطالب للحصول على درجة الإجازة المتخصصة (البكالوريوس) مقررات تكون مجموع وحداتها من (130) إلى (140) وحدة دراسية لتخصص الجيولوجيا البحرية والمواني و من (150) إلى (160) وحدة دراسية لتخصص هندسة الميكانيكا البحرية وذلك وفق البرنامج المعد من القسم العلمي المختص علما بأن الوحدة الدراسية عبارة عن محاضرة نظرية واحدة ولمدة ساعة واحدة أسبوعيا أو درس عملي لمدة ثلاث ساعات أسبوعيا خلال فصل دراسي واحد.

### الفصل الثامن/ الإنذار والفصل

#### مادة (37) (الإنذارات)

ينذر الطالب في الحالات الآتية: -

- 1- إذا انقطع عن الدراسة بدون عذر لفصلين متتاليين.
- 2- إذا تدنى معدله الفصلي عن 35% في أي فصل دراسي.
- 3- إذا رسب في أي مقرر دراسي ثلاث مرات متتالية.
- 4- إذا تدنى معدله العام (التراكمي) عن 50% مع نهاية أي فصل دراسي.
- 5- إذا لم يكمل بنجاح 20 وحدة بنهاية الفصل الثاني (إنذار مدة)
- 6- إذا لم يكمل بنجاح 48 وحدة بنهاية الفصل الرابع (إنذار مدة)
- 7- إذا لم يكمل بنجاح 64 وحدة بنهاية الفصل السادس (إنذار مدة)
- 8- إذا لم يكمل بنجاح 88 وحدة بنهاية الفصل الثامن (إنذار مدة)
- 9- إذا لم يكمل بنجاح 120 وحدة بنهاية الفصل العاشر (إنذار مدة خاص بتخصص هندسة الميكانيكا البحرية) و يلغى أي إنذار مدة في حالة تجاوز الطالب الحد الأدنى لوحدات إنذار المدة اللاحق.

#### مادة (38) (الوقف عن الدراسة)

يوقف الطالب عن الدراسة بكلية ويحال أمره الي رئيس الجامعة في احدي الأمور الآتية

- 1- إذا تحصل على تقدير ضعيف جداً في فصلين دراسيين من الفصول الدراسية الأربع الأولى.
- 2- إذا تحصل على تقدير ضعيف جداً في أي ثلاثة فصول دراسية.
- 3- إذا تحصل على ثلاثة إنذارات متتالية بتقدير عام ضعيف وفقاً للمعدل التراكمي سواء كانت إنذارات مدة او إنذارات تقدير.
- 4- إذا رسب في أي مقرر دراسي اربع مرات متتالية.
- 5- إذا انقطع عن الدراسة بدون سبب مشروع لفصلين دراسيين متتاليين.

### الفصل التاسع / المخالفات التأديبية

#### مادة (39)

إذا أقدم الطالب على ارتكاب فعل يشكل مخالفة للوائح والأنظمة المعمول بها في الجامعة سواء تم ذلك داخلها أو في أي من ملحقاتها تطبق بشأنه أحكام تأديب الطلاب المنصوص عليها في المواد التالية.



**مادة (40)**

يظل الطالب خاضعاً لأحكام التأديب من تاريخ تسجيله بالدراسة وحتى زوال هذه الصفة عنه بتخرجه أو بإلغاء تسجيله.

**مادة (41)**

يعد مخالفة تأديبية كل فعل مخالف للقوانين واللوائح والأنظمة المعمول بها في الجامعة سواء أخذ صورة إيجابية أم كان مجرد امتناع.

**مادة (42)**

لا تخل أحكام التأديب المنصوص عليها بهذه اللائحة بالعقوبات المنصوص عليها بالتشريعات النافذة، وإذا شكل سلوك الطالب جريمة جنائية تعين على الكلية إبلاغ جهات الاختصاص القضائي فوراً بالواقعة دون أن يؤثر ذلك على سير الإجراءات التأديبية في مواجهته.

**مادة (43)**

تسري أحكام التأديب على الطالب إذا أقدم على ارتكاب المخالفة بصفته فاعلاً أصلياً أو كان شريكاً ويأخذ الشروع في ارتكاب المخالفة حكم المخالفة التامة سواء تمت المخالفة بصورة عمدية أو غير عمدية.

**مادة (44)**

تقسم المخالفات التأديبية إلى الأقسام التالية:-

- 1- الاعتداء على أعضاء هيئة التدريس والعاملين والطلاب بالجامعة.
- 2- الاعتداء على الأموال والمرافق التابعة للجامعة.
- 3- الإخلال بنظام سير الدراسة والامتحانات بالجامعة.
- 4- السلوك المنافي للخلق القويم الذي ينبغي أن يكون عليه الطالب.
- 5- الجرائم المخلة بالشرف.

**مادة (45)**

يعد من مخالفات الاعتداء على هيئة التدريس أو العاملين أو الطلاب

- 1- الضرب أو الإيذاء أو التهديد
- 2- السب أو القذف
- 3- الإهانة

ويتحقق الاعتداء إذا تم بصورة علنية أو غيرها، بحضور المعتدى عليه أو في غيابه وسواء ارتكب كتابة أو مشافهة أو إشارة.

#### مادة (46)

تعد من مخالفات الاعتداء على الأموال والمرافق التابعة للجامعة

- 1 - إتلاف أو تخريب الأدوات أو المعدات التابعة لمرافق الجامعة سواء بجعلها غير صالحة للاستعمال أو بتغيير وجه استعمالها كلياً أو جزئياً.
- 2- سرقة الأموال أو الأدوات أو المعدات أو الكتب أو غيرها من ممتلكات الجامعة أو الاستيلاء عليها.
- 3- الاحتفاظ بما سلم للطالب على سبيل الأمانة أو الإعارة وعدم إرجاعه

#### مادة (47)

يعد من مخالفات الإخلال بنظام سير الدراسة أو الامتحانات:-

- 1- تزوير الإفادات أو الشهادات أو الوثائق الرسمية سواء كانت صادرة عن الجامعة أو خارجها ما دامت ذات صلة بإجراءات الدراسة أو الانتفاع بمرافق الجامعة.
- 2- انتحال الشخصية سواء لتحقيق منفعة للفاعل أو لغيره، ويعد انتحالا للشخصية دخول الطالب محل طالب آخر في الامتحانات ويعتبر من اتفق معه أو سهل له ذلك شريكاً له ويخضع للعقوبة.
- 3- إثارة الفوضى وعرقلة سير المحاضرات أو الدروس العلمية بأية صورة كانت.
- 4- التأثير على الأساتذة أو العاملين فيما يخص سير الدراسة والامتحانات أو التقييم أو غيرها مما يتعلق بالعملية التعليمية.
- 5- الغش في الامتحانات أو الشروع فيه بأية صورة من الصور ويعتبر من قبيل الشروع في الغش مجرد إدخال الطالب إلى قاعة الامتحانات كل ماله علاقة بالمنهج الدراسي أو موضوع الامتحان.
- 6- أية مخالفة للوائح والنظم المتعلقة بنظام العمل في الجامعة وفي المرافق التابعة لها.
- 7- الامتناع عن الإدلاء بالشهادة أمام لجان التحقيق أو التأديب المشكلة وفقاً لأحكام هذه اللائحة.

#### مادة (48)

يعد سلوكاً منافياً للخلق القويم الذي ينبغي أن يكون عليه الطالب الجامعي، كل ما من شأنه الإساءة إلي الجامعة وكل ما يتعارض مع الآداب والأخلاق الشرعية.

**مادة (49)**

تعد من الجرائم المخلة بالشرف:

- 1- جرائم الاعتداء على العرض ولو تمت برضى المعتدى عليه وفي هذه الحالة يكون الطرف الآخر شريكاً في الجريمة إذا كان طالباً أو طالبة.
- 2- تداول المخدرات والمسكرات أو التعامل بها بأي صورة من الصور.
- 3- تداول الأشياء الفاضحة أو توزيعها أو عرضها.
- 4- كافة الجرائم المحددة بهذا الوصف طبقاً للتشريعات الجنائية النافذة.
- 5- كل ما من شأنه أن يخل بالشرف وفقاً للقوانين واللوائح النافذة.

**مادة (50)**

يعد التعداد الوارد في المواد (45-46-47-48-49) علي سبيل المثال لا الحصر، ويعتبر السلوك مكوناً لأي من المخالفات أو الجرائم المذكورة في المواد السابقة ما دام مخالفاً للتشريعات والنظم المعمول بها ويتنافى مع الأخلاق والآداب العامة.

**الفصل العاشر / العقوبات التأديبية****مادة (51)**

كل سلوك يدخل ضمن المخالفات المنصوص عليها في المادة (45) فقرة (1) من هذه اللائحة يعاقب مرتكبه بالفصل من الجامعة.

**مادة (52)**

كل سلوك يدخل ضمن المخالفات المنصوص عليها في المادة (45) فقرة (2، 3) يعاقب مرتكبه بالوقف عن الدراسة مدة لا تقل عن سنتين دراسيتين وإذا كان الطالب عائداً يفصل من الجامعة.

**مادة (53)**

يعاقب على المخالفات المنصوص عليها في المادة (46) بالوقف عن الدراسة مدة لا تقل عن سنة دراسية وبالفصل من الجامعة عند تكرار إحدى المخالفات، ولا يعاد إلى مواصلة الدراسة إلا إذا دفع قيمة الأضرار التي أحدثها.

**مادة (54)**

يعاقب على المخالفات المنصوص عليها في المادة (47) على النحو الآتي:-

أ- المخالفتان المنصوص عليهما في الفقرتين (1-2) من المادة المذكورة (المادة 47) يعاقب عليها بالوقف عن الدراسة مدة لا تقل عن سنة دراسية ولا تزيد على سنتين دراسيتين وإذا كان الطالب عائداً يفصل من الجامعة.

ب- المخالفتان المنصوص عليهما في الفقرتين (3-4) من المادة المذكورة يعاقب عليهما بحرمان الطالب من دخول الامتحانات كلياً أو جزئياً ويعتبر امتحانه ملغياً.

ج- المخالفة المنصوص عليها في الفقرة (5) من المادة المذكورة تتخذ بشأنها الإجراءات التالية:

1- يحق لرئيس لجنة الامتحانات والمراقبة أو عميد الكلية أو رئيس قاعة الامتحانات مباشرة أو بناء على طلب أي مراقب أن يفتش الطالب أو يأمر بتفتيشه إذا وجدت قرائن قوية تدعو إلى الاشتباه بأن في حيازة ذلك الطالب أوراق لها علاقة بالمقرر موضوع الامتحان.

2- يحق لعميد الكلية ومن في حكمه أو رئيس لجنة الامتحانات والمراقبة أو من يكلفه أن يخرج من قاعة الامتحان كل طالب مخالف لتعليمات لجنة الامتحانات والمراقبة ويعتبر امتحانه ملغياً في المقرر الذي ارتكب فيه المخالفة ويعطى له درجة صفر.

3- كل طالب يحاول الغش بأي صورة كانت أو يعثر معه على ما له علاقة بالمقرر عدا ما هو مسموح به مع ورقة الأسئلة موضوع الامتحان يعتبر امتحانه ملغياً في المقرر الذي ارتكب فيه المخالفة وباقي مقررات ذلك الفصل ويعطى فيها جميعاً درجة صفر.

4- أما في الأحوال الأخرى فتلغى الامتحانات بقرار من لجنة التأديب ويترتب على إلغاء الامتحان بطلان الشهادة أو الدبلوم إذا كانت قد منحت للطالب قبل اكتشاف حالة الغش.

5- يفصل من الكلية ذلك الطالب الذي يدان بالغش للمرة الثانية.

د- يعاقب على المخالفات المنصوص عليها في الفقرتين (6-7) من المادة (47) بإحدى العقوبات التالية:

1- الانذار.

2- الحرمان من الاستفادة من مرافق الجامعة مدة لا تقل عن شهر.

3- الايقاف عن الدراسة مدة لا تقل عن ثلاث اشهر ولايزيد عن سنة واحدة.

#### مادة (55)

يعاقب على المخالفات المنصوص عليها في المادة (48) من هذه اللائحة بإحدى العقوبات التالية:-

الوقف عن الدراسة مدة لا تقل عن شهر .

الحرمان من دخول امتحانات أعمال السنة أو إلغائها إذا كان الطالب قد دخلها وإذا كان الطالب عائداً يوقف تسجيله في السنة التي وقعت فيها المخالفة.

#### مادة (56)

يعاقب على المخالفات المنصوص عليها في المادة (49) بالوقف عن الدراسة مدة لا تقل عن سنة دراسية ولا يزيد عن سنتين دراسيتين وإذا كان الطالب عائداً يفصل من الجامعة.

#### مادة (57)

يترتب على الوقف المؤقت عن الدراسة حرمان الطالب من التقدم إلى الامتحانات التي تعقد أثناء سريان مدة الوقف بما في ذلك الامتحانات النهائية ويحول الفصل النهائي دون إمكانية قيد الطالب من جديد في أي جامعة أخرى في ليبيا.

### الفصل الحادي عشر/الإجراءات التأديبية

#### مادة (58)

على كل من علم بوقوع مخالفة للقوانين واللوائح والانظمة المعمول بها في الكلية أو الجامعة أن يقدم بلاغا عن هذه المخالفة يتضمن تقريراً مكتوباً عن الواقعة إلى إدارة الكلية.

#### مادة (59)

يتم إعلام الطالب بالتحقيق معه موعده بيوم كامل على الأقل، ولا يحتسب اليوم الذي تم فيه إعلامه، ويجوز أن يتم التحقيق فوراً في حالات الضرورة والاستعجال.

#### مادة (60)

يقدم المكلف بالتحقيق تقريره بعد الانتهاء من التحقيق، أو عدم حضور الطالب للتحقيق بالرغم من اعلامه به إلى اللجنة التي كلفته.

#### مادة (61)

إذا ما انتهت لجنة التحقيق إلى الرأي بمعاقبة الطالب تأديبياً يتم تشكيل مجلس للتأديب بقرار من عميد الكلية ويتكون من ثلاث أعضاء هيئة تدريس من ذوي الخبرة والدراية، وعضو عن المكتب القانوني بالجامعة ومندوب عن إتحاد الطلبة، ويتم إعلام من تقرر إحالته على المجلس المذكور بالموعد الذي ينبغي فيه المثول أمامه وذلك خلال مدة لا تقل عن ثلاث أيام، ولا يحتسب اليوم الذي تم فيه الاعلان من بينها، وفي حال عدم الحضور يصدر المجلس قراره غياباً، ويتم إعلام الطالب عن طريق لوحة الإعلانات بالكلية، ولا يجوز لمن اشترك في التحقيق أن يكون عضواً بمجلس التأديب.

**مادة (62)**

يصدر مجلس التأديب قراره بعد سماع أقوال الطالب، ويجوز للمجلس استدعاء الشهود، كما يجوز له استدعاء من قام بالتحقيق.

**مادة (63)**

يتم الإعلان عن موعد التحقيق أو التأديب بلوحة الإعلانات في الكلية، ويعتبر ذلك قرينة على العلم به.

**مادة (64)**

يصدر مجلس التأديب قراراته بأغلبية أصوات الأعضاء، ولا تعد نافذة إلا بعد اعتمادها من عميد الكلية، أما القرارات الصادرة عن المجلس بالفصل فلا تعد نافذة إلا بعد الاعتماد من رئاسة الجامعة، وتبلغ كافة الجامعات والمعاهد العليا بليبيا بالقرار.

**مادة (65)**

يعلن قرار مجلس التأديب بلوحة الإعلانات في الكلية المسجل بها الطالب، وتودع نسخة ثانية بالملف الشخصي للطالب.

**مادة (66)**

تنقضي الدعوى التأديبية بوفاة الطالب أو انسحابه من الكلية ولا يؤثر انقضاء الدعوى أو الحكم فيها على الدعوى الجنائية أو المدنية الناشئة عن الواقعة.

**مادة (67)**

تعتبر قرارات المجالس التأديبية التي تصدر طبقاً لأحكام هذه اللائحة نهائية بعد اعتمادها ولا يجوز الاعتراض عليها إلا بالطعن فيها أمام المحكمة المختصة.

**مادة (68)**

فيما لم يرد بشأنه نص في هذه اللائحة تسري عليه الاحكام المنظمة لأوضاع طلاب الكلية المنصوص عليها في لائحة تنظيم التعليم العالي رقم 501 لسنة 2010م.

**مادة (69)**

يعمل بأحكام هذه اللائحة بداية من العام الدراسي 2021/2020م

## المكاتب الإدارية بالكلية

### 1 - قسم القبول و التسجيل : -

#### الرؤية

العمل على توفير المناخ الدراسي المناسب للطلاب في ظل استخدام الثقافة الحديثة في إنجاز المعاملات المختلفة

#### الرسالة

مد جسر التواصل بين قسم التسجيل والأقسام العلمية وقسم الدراسة والامتحانات في الكلية للتعاون في تطبيق اللوائح الدراسية المنظمة للعملية الدراسية في إطار الاختصاصات التي تحددها القوانين واللوائح الدراسية.

#### الاهداف

- العمل على تطبيق اللوائح الدراسية حرصا على مخرجات جامعیه جيدة.
- توفير المناخ الدراسي الملائم لجميع طلاب الجامعة.
- التواصل مع خرجي الكلية من خلال مواقع أعمالهم للاطمئنان على مخرجات الكلية والتطلع لتوفير السبل الحديثة التي تيسر للطلاب طرق التحصيل والبحث العلمي
- ويتولى شؤون الطلبة الجدد ويقدم الخدمات للطلبة طوال فترة الدراسة بالكلية و يختص مكتب مسجل الكلية بتلقي كشوفات وأوراق الطلبة المرشحين للقبول بالكلية، وإتمام الإجراءات المتعلقة بانتقال الطالب والتسجيل ووقف القيد وإعادته. يختص أيضا بإعداد قوائم بأسماء الطلاب موزعين على الأقسام العلمية، بالإضافة إلى استخراج البطاقات الجامعية للطالب، وتحرير الشهادات ومنح الإفادات الخاصة بالطلبة.

- التواصل مع المكتب : [r.office@mar.asmarya.edu.ly](mailto:r.office@mar.asmarya.edu.ly)

### 2- قسم شؤون الخريجين :-

يختص هذا المكتب بتلقي نتائج الخريجين وإبلاغ الجهات المعنية بأسماء الخريجين وتقديراتهم، كذلك استيفاء بيانات النماذج الخاصة بتحرير شهادات و إفادات التخرج وكشوفات درجات الخريجين، بالإضافة إلى تسليم الإفادات والشهادات وكشوفات الدرجات لأصحابها بعد اعتمادها من الجهات المختصة.

**3- قسم الدراسة والامتحانات: -****الرؤية**

خدمة ابناؤنا الطلاب من اجل الرقي بالعملية التعليمية

**- الرسالة**

التعاون مع الاقسام العلمية وقسم التسجيل في سبيل تذليل الصعاب التي تواجه الطلاب اثناء دراسهم بالكلية وذلك بالإشراف على العملية التعليمية والامتحانات بالكلية.

**الاهداف**

- يهدف قسم الدراسة والامتحانات الى ضبط وتسيير العملية التعليمية والامتحانات بالكلية وخدمة الطلاب بشكل فعال من اجل الرقي بالمستوى التعليمي بالكلية .
- و يتولى هذا المكتب مهمة إعداد قوائم بأسماء الطالب الذين لهم حق الدخول الامتحانات وتحديد أرقام جلوسهم والمواد التي لهم الحق في التقدم الامتحان فيها، كذلك استخراج بطاقات الامتحانات وتنظيم جداول القاعات والامتحانات الجزئية والنهائية، بالإضافة إلى ابلاغ الجهات المختصة والأقسام العلمية بنتائج الامتحانات.

**- الاتصال بالقسم: [se@mar.asmarya.edu.ly](mailto:se@mar.asmarya.edu.ly)**

**4- قسم ضمان الجودة وتقييم الأداء:-**

ويختص هذا المكتب باقتراح المعايير المتعلقة بجودة التعليم بالكلية وعرضها للاعتماد ومتابعتها. بالإضافة الى اقتراح معايير الأداء وضبط الجودة لمكونات التعليم الجامعي بالكلية والمرتبطة بالأستاذ الجامعي، والمناهج، والمختبرات والمرافق الخدميه بالكلية. ومن مهامه أيضا اجراء الدراسات الميدانية والمشاركة فيها لمقارنة مخرجات التعليم بالكلية باحتياجات سوق العمل وتقديم التوصيات في هذا الشأن.

**التواصل مع القسم : [qpe@mar.asmarya.edu.ly](mailto:qpe@mar.asmarya.edu.ly)**

**5- الخدمات التعليمية والإلكترونية**

يعتبر الموقع الالكتروني الرسمي للكلية وسيلة معتمدة للإعلانات المختلفة للطلاب. كما يوفر الموقع الالكتروني خدمات تعليمية متنوعة كالتسجيل وإعلان النتائج. ومن أهم هذه الخدمات الالكترونية:



**1- منظومات الدراسة والامتحانات.**

يمكن للطالب من خلال هذه المنظومة تسجيل المقررات الدراسية والتعديل على التسجيل (بالإضافة والحذف) بداية كل فصل دراسي، كما يستطيع الطالب الاطلاع على النتائج في نهاية الفصل الدراسي ويمكن الحصول على اسم المستخدم وكلمة المرور للمنظومة من خلال التواصل مع قسم التسجيل.

**2- الموقع الالكتروني**

توفر الكلية خدمة الموقع الالكتروني حيث يعتبر وسيلة معتمدة للتواصل بين الكلية والطالب

[/https://asmarya.edu.ly/marine/ar](https://asmarya.edu.ly/marine/ar)

**3- المنصة الالكترونية:**

توفر المنصة خدمة القاعات الدراسية الالكترونية التي تهدف لمساعدة أعضاء هيئة التدريس والطلبة على التواصل وتبسيط عملية مشاركة الملفات وتسليم الواجبات والتقارير بشكل إلكتروني.

**4- المكتبة:-**

تعتبر المكتبة العمود الفقري للكلية، حيث تأسست مكتبة كلية الموارد البحرية سنة 2012 مع تأسيس الكلية. والمكتبة هي أحد أهم وسائل الدعم للبرامج الأكاديمية بالكلية. ويوجد بها عدد من الكتب و المراجع التي تساعد الطالب في العملية التعليمية، والكلية في طور انشاء مكتبة الالكترونية وتم تجهيز مكان لها في مبني الكلية .

**نظام الإعارة:**

- تتم إعارة الكتب لطلبة المرحلة الجامعية لمدة 4 أيام.
- لا يجوز إعارة الكتب النادرة أو ذات النسخة الواحدة.

**مهام المكتبة:-**

- 1- اتخاذ إجراءات تزويد المكتبة بالكتب والمراجع اللازمة للكلية والاشراك في الدوريات المتعلقة بالنشاط العلمي بالكلية.
- 2- توفير المراجع للطلاب في قاعة المطالعة بالمكتبة.
- 3- تبادل مطبوعات الكلية مع الكليات الأخرى والمعاهد ومراكز البحوث بالمؤسسات العلمية المناظرة محليا وفي الخارج وتلقي مطبوعات تلك الهيئات.
- 4- القيام بأعمال الفهرسة وتشمل الكتب والدوريات وفق ما تقرره الإدارة العامة للمكتبات بالجامعة.

5- امداد الطلاب بالكتب الدراسية وعونهم في الافادة من المراجع ومصادر إجراءات البحوث.

6- اعارة الكتب في حدود ما نصت عليه التعليمات العامة للمكتبات.

- التواصل مع المكتبة :-

مواعيد فتح المكتبة من الساعة الثامنة صباحا حتي الثانية ظهرا.

#### 6- مكتب الخزينة بالكلية

يقوم مكتب خزينة الكلية بتحصيل رسوم الكلية والتي تشمل كل من:

1 - رسوم التسجيل وتجديد القيد

2 - رسوم استخراج افادة التخرج

3 - رسوم استخراج كشف الدرجات

#### 7- قسم البحوث والاستشارات

مهام قسم البحوث والاستشارات

1- التنسيق بين الأقسام العلمية التي لها علاقة بما يرد له من استشارات فنية من مكتب

الاستشارات الفنية بالجامعة او من مركز البحوث والدراسات العلمية التابعة للجامعة.

2- تدليل الصعوبات التي توجه البحوث العلمية بالكلية وذلك بالتنسيق مع الجهات المختصة.

3- اتخاذ الإجراءات اللازمة لتنفيذ ما تطلبه اسرة تحرير مجلة الكلية من أجل اصدار أعداد المجلة

بالمستوى المطلوب وذلك بالتنسيق مع الجهات ذات العلاقة.

- التواصل مع المكتب :- [rs@mar.asmarya.edu.ly](mailto:rs@mar.asmarya.edu.ly)

#### 8- اتحاد الطلبة بالكلية

يعتبر اتحاد الطلبة الممثل لصوت الطالب ويدافع عن حقوقه ويساهم في إبراز مواهبه بتنظيم

النشاطات والفعاليات الطلابية والاجتماعية على الصعيد الثقافي والرياضي والأكاديمي.

#### 9 - مكتب النشاط الطلابي

تختص إدارة النشاط الطلابي بإعداد خطط النشاط الطلابي وتنفيذها في المجالات الثقافية

والأدبية والفنية والرياضية، وتنظيم المهرجانات ، والمخيمات ، والمعارض ، والمسابقات ،

وتكوين الفرق ورعايتها في مختلف المجالات ، بهدف اكتشاف وصقل المواهب ، وتعزيز روح

الفريق والعمل الجماعي ، ودعم المنافسة الإيجابية والتفوق ، وبما يعطي قيمة مضافة للتحصيل

العلمي .ويوجد بالكلية صالة ترفيهية في الدور الاول القاعة (103).

## الامن والسلامة

من أهم القواعد الواجب اتباعها أثناء التواجد في الكلية:-

### 1- قواعد السلامة الأساسية:

- عدم التدخين داخل أي مبني من مباني الكلية.
- عدم الكتابة على الحائط.
- اغلاق النوافذ والأضواء عند مغادرة المكاتب والقاعات الدراسية
- التقيد بالعلامات واللوحات الإرشادية والتحذيرية.
- عدم ترك أجهزة الحاسوب والأجهزة الكهربائية شغالة بدون مراقبة.

### 2- قواعد السلامة في المعامل والورش:

- عدم العمل منفردا من دون مشرف في المعامل أو الورش داخل الكلية.
- التحضير الجيد للتجربة بقراءتها بفهم والتأكد من جميع الإجراءات المزمع تنفيذها.
- الامتناع عن الأكل والشرب في المعمل.
- ارتداء واقيات العين عند إجراء التجارب وخاصة عند عملية اللحام.
- ارتداء الملابس المناسبة للعمل وغير المفتوحة أو الفضفاضة، وعدم ارتداء الأحذية المفتوحة.
- ارتداء معطف المعمل لحماية الملابس.
- إبلاغ مشرف المعمل عن أية حادثة مهما كانت بسيطة.

### 3- الإجراءات الاحترافية المتبعة لمجابهة فيروس كورونا:

- ارتداء الكمامات أثناء التواجد داخل مباني الكلية.
- التباعد الاجتماعي بين الطلاب.
- عدم المصافحة باليد.
- استخدام الأدوات والاقلام الشخصية فقط.

## الإرشاد الأكاديمي

يقصد به الخدمات الإرشادية التي يقدمها المرشد الأكاديمي (عضو هيئة التدريس) لتنمية الطالب معرفيا وأكاديميا ومهنيا، وحل المشكلات التي تعيق تحصيله العلمي، ويُعد الإرشاد الأكاديمي ركنا أساسيا في العملية التعليمية، فهو يُعنى بالطالب حيث يمثل أحد محوري العملية التعليمية.

### 1- المرشد الأكاديمي

هو عضو هيئة تدريس يقوم بإرشاد الطالب ومساعدته لحل مشاكله الأكاديمية وتحسين تحصيله العلمي.

## 2- دور الإرشاد الأكاديمي

- تعريف الطلاب بالمؤسسة التعليمية التي يدرسون بها وأنظمتها الدراسية والطلابية.
- مساعدة الطلاب على اختيار التخصصات التي تتناسب مع قدراتهم وإمكاناتهم وتوافق ميولهم ورغباتهم.
- مساندة الطلاب ومساعدتهم في الحصول على نتائج أفضل في مسيرتهم التعليمية.
- مساعدة الطلاب في حل مشكلاتهم الدراسية والشخصية.
- توجيه الطلاب إلى الاستفادة من الخدمات والإمكانات التي وفرتها لهم الكلية.
- إرشاد الطلاب المتعثرين لمعاونتهم في تجاوز عثراتهم وتحقيق النجاح المنشود، ومساعدتهم في التغلب على ما يواجهونه من عقبات ومشكلات.
- رعاية الطلاب المتفوقين في دراستهم والموهوبين والاهتمام بهم وتعزيز قدراتهم.





بتاريخ 2021/08/11 ، تم اعتماد دليل كلية الموارد البحرية في الاجتماع السابع لمجلس الكلية لعام 2021 . والله الموفق