



دولة ليبيا
وزارة التعليم



الجامعة الأسمرية الإسلامية

الخطة الإستراتيجية

لكلية طب وجراحة الفم والأسنان

2020 / 2025 م



بِسْمِ اللَّهِ الرَّحْمَنِ الرَّحِيمِ

(يَرْفَعِ اللَّهُ الَّذِينَ آمَنُوا مِنْكُمْ
وَالَّذِينَ أُوتُوا الْعِلْمَ دَرَجَاتٍ وَاللَّهُ بِمَا
تَعْمَلُونَ خَبِيرٌ)

سورة المجادلة الآية {11}



فريق إعداد الخطة الاستراتيجية

ت	الاسم	الصفة
1-	د. محمد محمود مخزوم بن زاهية	رئيساً
2-	د. إبراهيم أحمد محمد جوان	عضواً
3-	د. عبدالعال محمد سليم احبيش	عضواً
4-	د. خالد محمد رجب محمد اسميو	عضواً
5-	د. عبد الرزاق صالح عبدالسلام قاجوم	عضواً
6-	أ. امحمد عبد الله امحمد بن عروس	عضواً
7-	أ. فتحي عمران علي شلفاح	عضواً
8-	أ. محمد أبوبكر الهادي الصيد	عضواً
9-	أ. محمد عمر سالم أبوخريص	عضواً
10-	أ. خالد عبد الله علي البحباح	عضواً

المراجعة اللغوية

أ. محمد عمر سالم أبوخريص

الإعداد والإخراج

أ. فتحي عمران علي شلفاح

أ. خالد عبد الله علي البحباح



فهرس المحتويات

الصفحة	الموضوع	ر- م
5	مقدمة	-1
6	كلمة السيد الدكتور عميد الكلية	-2
7	قرار تشكيل لجنة إعداد الخطه الاستراتيجية	-3
8	الهيكل التنظيمي لكلية طب و جراحة الفم و الأسنان زليتن	-4
9	نبذة مختصرة عن الكلية وتاريخ انشاؤها	-5
10	موقع الكلية	-6
11	الأقسام التخصصية بالكلية	-7
12	الدرجة العلمية التي تمنحها الكلية	-8
13	احصائية بعدد الطلبة	-9
15	احصائية بعدد الخرجين	-10
17	إحصائية بعدد أعضاء هيئة التدريس والمعيدین بالكلية	-11
19	الإداريون والموظفون وفنيو المعامل	-12
21	فلسفة إعداد الخطه الاستراتيجية للكلية	-13
24	فلسفة الكلية	-14
21	العناصر الرئيسية للخطه الاستراتيجية للكلية	-15
26	محاوړ وأهداف الخطه الاستراتيجية	-16
30	التحليل البيئي الرباعي (swot analysis)	-17



كلية طب وجراحة الفم والأسنان



مقدمة



تقدم كلية طب وجراحة الفم والأسنان زلتيين برنامج أكاديمي متطور يؤدي إلى الحصول على درجة البكالوريوس في مجال طب وجراحة الفم والأسنان من خلال توفير بيئة تعليمية وبحثية وفق أحدث أساليب التعليم و التعلم ومعايير الجودة عن طريق التدريب العملي والتطبيقي في مجال التكنولوجيا السنية للطلبة الدارسين بالكلية بواسطة المختبرات والعيادات الطلابية المجهزة بأحدث التقنيات والأدوات والأجهزة المتوفرة بالكلية، وذلك بهدف تخريج أطباء مؤهلين على درجة عالية من التعليم والتدريب حتى يكونوا قادرين على تنفيذ واجباتهم وتقديم الرعاية الصحية اللائقة للمرضى على الوجه الأكمل كما ساهم أعضاء الفريق بالكلية في تقديم الخدمات العلاجية للمجتمع المحلي بالمستوى اللائق، أملا في الارتقاء بمستوى دور الكلية في مجال مهنة طب الإنسان، ووصولها إلى صرح علمي وطبي متخصص، ومركزا للأبحاث في كل ما يتعلق بطب الأسنان. وبما أن هذا الطموح وهذه البرامج تحتاج إلى خطة استراتيجية تنظم شؤونه والتي تعد عنوان المؤسسة والخارطة التي تدير على وفقها، فقد باشرت إدارة الكلية في إعداد خطواتها، فشرعت في تشكيل لجنة تتولى برنامج الإعداد، والتي بدورها اتخذت جملة من الخطوات العملية لإنجازها، متمثلة في تجهيز مجموعة من المحاور والأهداف الاستراتيجية يمكن أن تشتغل على وفقها إدارة الكلية. فنأمل التوفيق للجميع في إنجاز المستهدف والله ولي ذلك والقادر عليه .



كلمة السيد الدكتور عميد الكلية

إن إدارة الكلية جعلت من أولى اهتماماتها قضية التحسين وتطوير الأداء ، حيث عقدت عدة اجتماعات مع ذوي الشأن من المؤسسين والمهتمين ومجلس الكلية بخصوص آلية إعداد الخطة الاستراتيجية والتنفيذية للكلية، والذي أثمر بإصدار قرار بشأن تشكيل لجنة إعداد الخطة الاستراتيجية والتنفيذية للكلية للسنوات (2019 - 2023م)، التي باشرت عملها بتوزيع الاستبانات على المستفيدين وجمع المعلومات، لتحليل الظروف المحيطة بالكلية في مجتمعها المحلي، وما تتمتع به من مصادر للقوة والتميز، وما تعانيه من نقاط الضعف والقصور، ومن خلالها توصل أعضاء الفريق إلى تكوين مجموعة من الأهداف الاستراتيجية تسيروا وفق تطلعات وأهداف الجامعة، وصياغة لرؤية مستقبلية، ورسالة تعمل تحت مظلتها، فتمنى ان ننفذ ما خططنا بإتقان سعيا للوصول الي الغايات العليا لعملنا بالكلية، وإلى كسب ثقة المجتمع لخزّيجها، دعوتي المخلصة للجميع الالتزام التام بالخطة وبذل الجهد في تطويرها او تعديلها إذا تغيرت الظروف والمعطيات وواجبت هذا التعديل، حتى تزيد من قدرتها التنافسية محليا واقليميا ودوليا، وخدمة اغراض التنمية المستدامة في ليبيا .ومن هذا المنطلق يسعدني أن نتقدم بالشكر والتقدير لفريق العمل، ولكل من أسهم في عملية الإعداد، سائلين الله تعالى أن يثيب كل من كان سببا في إخراج هذا العمل إلى حيز الوجود من أصحاب الفضل الخيرين، في سبيل تفعيل وتطوير برامج وأهداف الكلية، الذين أبدوا تعاوننا ملحوظا، وجهدا متفانيا من أجل إظهار هذا العمل بالصورة المقبولة، من خلال الاستفادة من نقاط القوة والتميز ، وتعديل ما يستوجب تعديله في نقاط الضعف والقصور . والله ولي التوفيق .

عميد الكلية

د. محمد محمود بن زاهية



قرار تشكيل لجنة إعداد الخطة الاستراتيجية

اصدر السيد الدكتور عميد الكلية القرار رقم (02) لسنة 2019م 1440هـ بشأن
تشكيل لجنة للعمل على إعداد الخطة الاستراتيجية للكلية "2019-2023م" وتحديد مهامها.

State of Libya
Ministry of Education
Al Asmarya Islamic University
College of Dentistry and oral surgery

دولة ليبيا
وزارة التعليم العالي والبحث العلمي
الجامعة الأسمرية الإسلامية
كلية طب وجراحة الفم والأسنان

التاريخ: / / 143 هـ
الموافق: 12 / 06 / 2019م

رقم الإشاري: 448 / 2019

قرار عميد الكلية رقم (2) لسنة 2019م 1440هـ بشأن تشكيل لجنة وتحديد مهامها

بشأن تشكيل لجنة للعمل على إعداد الخطة الاستراتيجية بالكلية

عميد الكلية
بعد الإطلاع على:
- الإعلان الدستوري وتعديلاته
- القانون رقم (12) لسنة 2010م بشأن إصدار قانون العمل ولائحته التنفيذية.
- القرار رقم (18) لسنة 2010م بشأن التعليم العالي
- القرار رقم (22) لسنة 2008م بشأن الهيكل التنظيمي للجامعات ومؤسسات التعليم العالي
- القرار رقم (45) لسنة 2011م بشأن هيكلية بعض الجامعات.
- القرار رقم (501) لسنة 2010م بشأن تنظيم التعليم العالي
- القرار رقم (229) لسنة 2001م بشأن إنشاء كلية طب وجراحة الفم والأسنان بزلتين.
- تكليف السيد عميد كلية طب وجراحة الفم والأسنان الصادر من السيد رئيس الجامعة برقم اشاري (ج س س 4137/2019م المؤرخ 08/05/2019م)

قــــــــــــرر
مــــــــــــادة (11)

تشكل لجنة من السادة الآتية أسماؤهم

ر-م	الإسم	الصفة	ملاحظات
1-	د. محمد محمود بن زاوية	عميد الكلية رئيساً	
2-	د. إبراهيم أحمد جوان	عضو هيئة تدريس	عضواً
3-	د. عبدالعال محمد سليم احبيش	عضو هيئة تدريس	عضواً
4-	د. خالد محمد نجيب اسميو	عضو هيئة تدريس	عضواً
5-	د. عبدالرزاق صالح فاجوم	عضو هيئة تدريس	عضواً
6-	أ. امحمد عبدالله بن عروس	مدير مكتب الشؤون الإدارية والمالية بالكلية	عضواً
7-	أ. فتحي عمران شلفاح	مدير مكتب أعضاء هيئة التدريس بالكلية	عضواً
8-	أ. محمد أبو بكر الصيد	مدير مكتب الجودة بالكلية	عضواً
9-	أ. محمد عمر أبو خريص	موظف بمكتب الجودة بالجامعة	عضواً
10-	أ. خالد عبدالله الحياح	موظف بمكتب الجودة بالجامعة	عضواً

مــــــــــــادة (2)

لجنة بموجب هذا القرار حق الاستعانة بأي شخص تراه مناسباً لإنجاز عملها

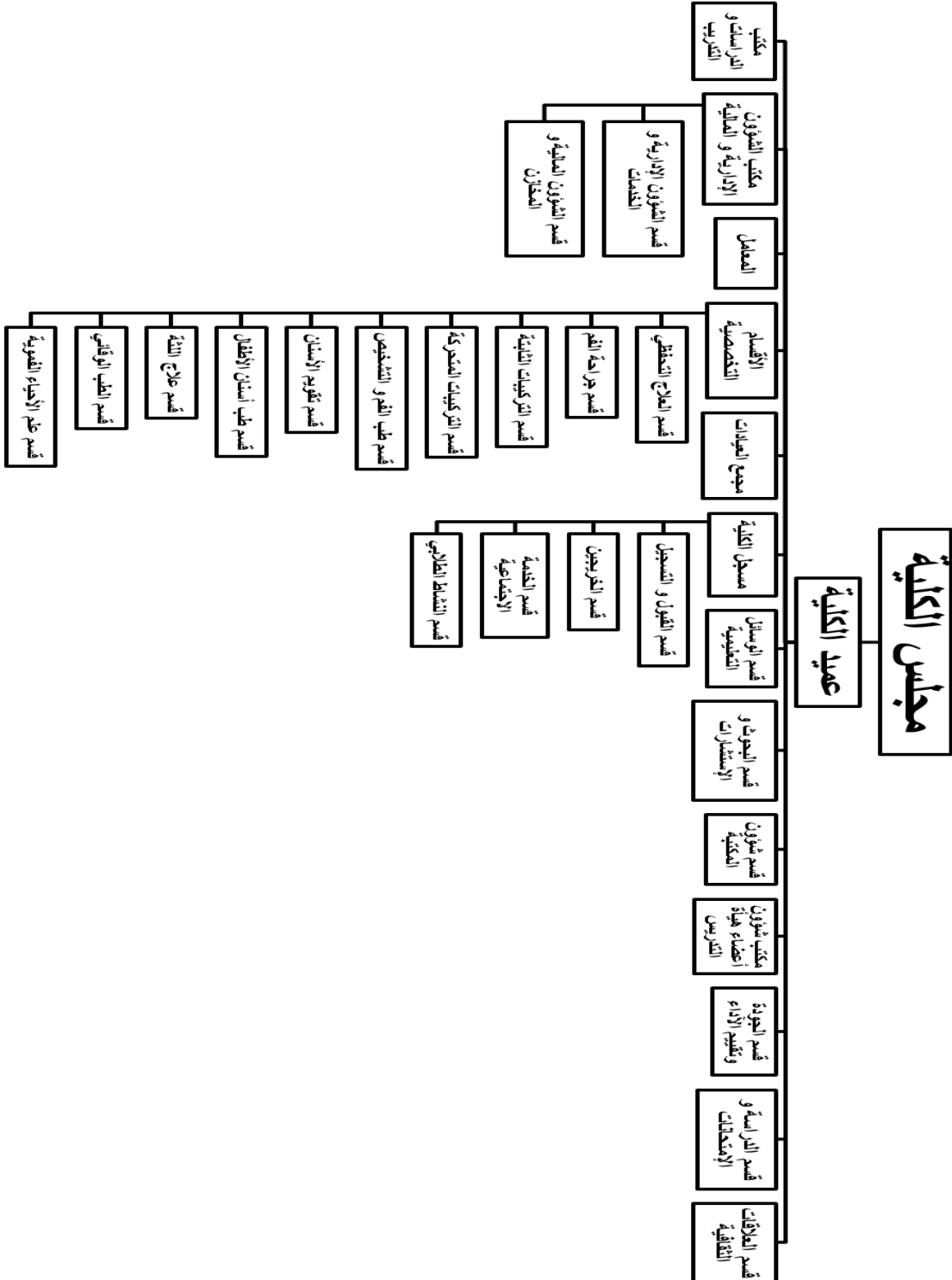
مــــــــــــادة (3)

يعمل هذا القرار من تاريخ صدوره وعلى السادة الذين يعينهم الأمر تنفيذه

د / محمد محمود بن زاوية
عميد الكلية

تاريخ: / / 2019م
رقم الإشاري: 448 / 2019

الهيكل التنظيمي لكلية طب و جراحة الفم و الأسنان زليتين





نبذة مختصرة عن الكلية وتاريخ إنشائها

النشأة:

أنشأت كلية طب وجراحة الفم والأسنان بموجب القرار الصادر عن {أمين اللجنة الشعبية لشعبية المرقب "سابقاً" رقم (229) لسنة 2001م بشأن إنشاء كلية طب وجراحة الفم والأسنان بزليتين} وتمنح الكلية درجة البكالوريوس في طب وجراحة الفم والأسنان ، كما تظم في مساحتها عدة مباني مجهزة تتمثل في:

1. عدد (5) قاعات دراسية ومدرج سعة (200) طالب بالإضافة إلى مسرح.
2. معامل تدريب الطلاب في المرحلة قبل السريرية وتشمل معملين للتركيبات الثابتة والمتحركة ومعامل الجبس ومعمل الأحياء والكيمياء.
3. مجمع العيادات يحتوي على (45) وحدة سنية ، و(03) أجهزة تصوير وجهاز تصوير الفكين (البانوراما) وحجرتي تعقيم حديثة.
4. معمل اللغة الانجليزية يحتوي على (20) جهاز حاسوب لتعليم نطق وصوتيات اللغة الانجليزية.



موقع الكلية:

تقع كلية طب وجراحة الفم والأسنان بمدينة زليتن بالقرب من شاطئ البحر خلف مستشفى زليتن التعليمي وبجانب المدينة الرياضية .



طرق التواصل مع الكلية:

عنوان الكلية في شبكة المعلومات الدولية <https://www.asmarya.edu.ly/ar/>

البريد الالكتروني للكلية: info@dent.asmarya.edu.ly

البريد الالكتروني لعميد الكلية: dean@dent.asmarya.edu.ly

البريد الالكتروني لمكتب الجودة بالكلية: qpe@dent.asmarya.edu.ly

البريد الالكتروني لوحدة التوثيق والإعلام بالكلية: mdu@dent.asmarya.edu.ly

صفحة الكلية على الفيس بوك: وحدة التوثيق والإعلام بكلية طب وجراحة الفم والأسنان - زليتن

هواتف الكلية: 00218514627425 – 00218514627426



عميد الكلية / د. محمد محمود مخزوم . التخصص: طب فم وأشعة . الدرجة الأكاديمية : مساعد محاضر
تم تكليف السيد عميد كلية طب وجراحة الفم والأسنان الصادر من السيد رئيس الجامعة برقم اشاري(ج س س
2019/4137 م بتاريخ 2019/05/08م).

الأقسام التخصصية بالكلية :

لا نعني بمصطلح الأقسام بأنه قسم مستقل وإنما هو اسم متعارف عليه داخل الكليات الطبية واستنادا الى قرار مجلس الجامعة الأول لسنة 2020م المنعقد بتاريخ 2020/01/07م بشأن تحديد مسمى الأقسام التخصصية داخل الكلية وبناءً عليه:

- تضم كلية طب وجراحة الفم والأسنان الأقسام التخصصية التالية:
 1. قسم أمراض وطب الفم والتشخيص والأشعة.
 2. قسم جراحة الفم والوجه والفكين.
 3. قسم علاج اللثة.
 4. قسم الاستعاضة الصناعية الثابتة
 5. قسم الاستعاضة الصناعية المتحركة وخواص المواد السنية.
 6. قسم العلاج التحفظي وعلاج الجذور.
 7. قسم طب أسنان الأطفال.
 8. قسم تقويم الأسنان.
 9. قسم طب الأسنان الوقائي وصحة المجتمع.
 10. قسم علم الأحياء الفموية، ويشمل: (علم أنسجة الفم والتشريح الوصفي للأسنان).
- يجوز استحداث أقسام علمية جديدة أو دمجها أو إلغاؤها أو تجزئتها إلى قسمين، وإنشاء شعب علمية أخرى، بناءً على اقتراح مجلس الكلية وإقرارها من مجلس الجامعة.

الدرجة العلمية التي تمنحها الكلية

تمنح الكلية درجة "البكالوريوس" في مجال طب وجراحة الفم والأسنان، ومدة الدراسة بها (06) سنوات، [(05) سنوات دراسية وسنة واحدة امتياز]، وتمّ قبول أول دفعة من الطلاب في العام الجامعي 2000-2001م، وتمّ تخرج أول دفعة للطلبة في العام الجامعي 2004/2005م، وهم يباشرون أعمالهم كأطباء بالمستشفيات، والمراكز الصحية، والعيادات الخاصة والمجمعة بمختلف مناطق ليبيا. يستقبل الحالات المرضية بشكل مستمر يومياً في الفترة الصباحية.



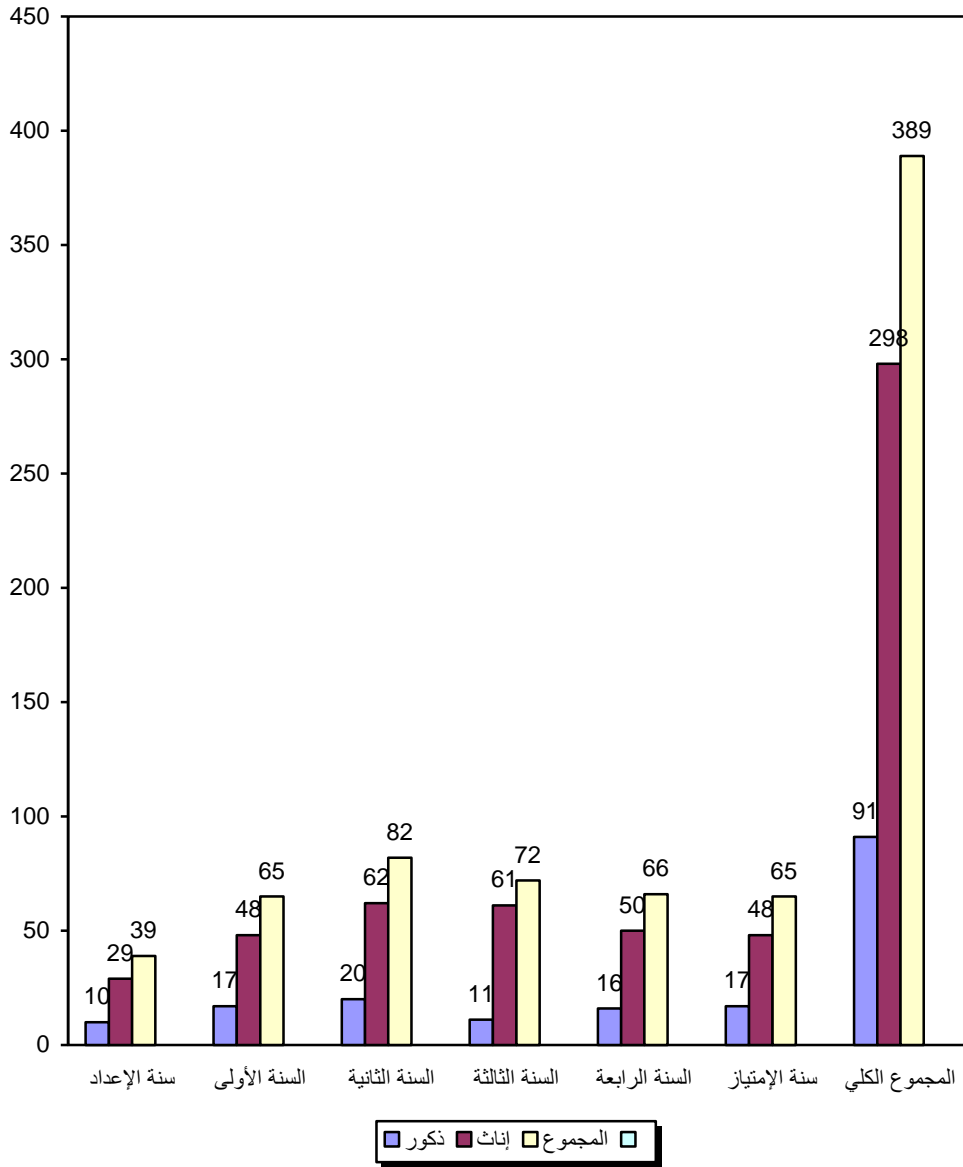
احصائية بعدد الطلبة

ت	السنة	ذكور	إناث	المجموع
-1	سنة الإعداد	10	29	39
-2	السنة الأولى	17	48	65
-3	السنة الثانية	20	62	82
-4	السنة الثالثة	11	61	72
-5	السنة الرابعة	16	50	66
-6	سنة الإمتياز	17	48	65
-7	المجموع الكلي	91	298	389





رسم بياني يوضح عدد الطلبة الدارسين بالكلية للعام الجامعي 2019/2018م





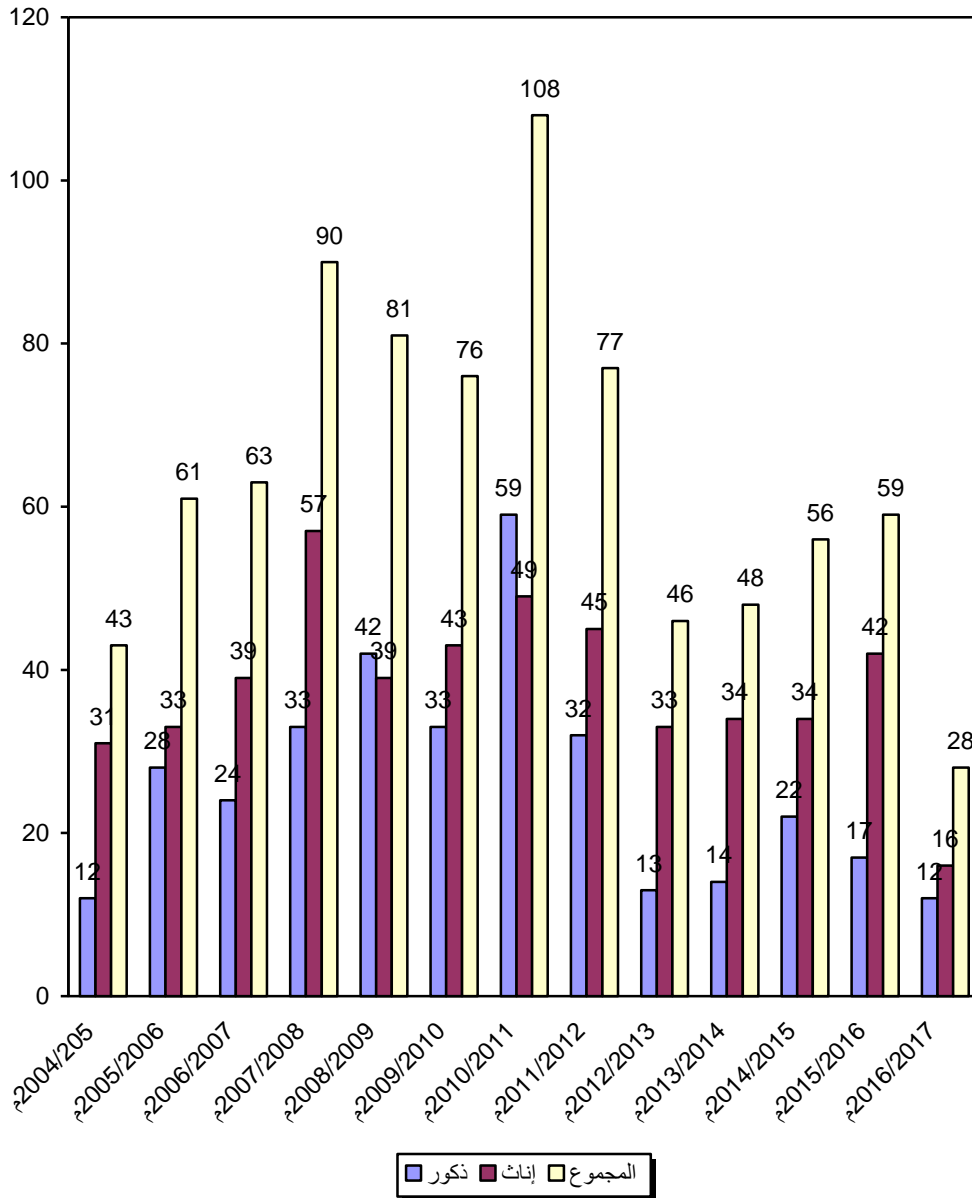
احصائية بعدد الخريجين

جدول يوضح عدد خريجي الكلية				
المجموع	إناث	ذكور	العام الجامعي	ت
43	31	12	2005-2004م	-1
61	33	28	2006-2005م	-2
63	39	24	2007-2006م	-3
90	57	33	2008-2007م	-4
81	39	42	2009-2008م	-5
76	43	33	2010-2009م	-6
108	49	59	2011-2010م	-7
77	45	32	2012-2011م	-8
46	33	13	2013-2012م	-9
48	34	14	2014-2013م	-10
56	34	22	2015-2014م	-11
59	42	17	2016-2015م	-12
28	16	12	2017-2016م	-13





رسم بياني يوضح عدد خرجي الكلية



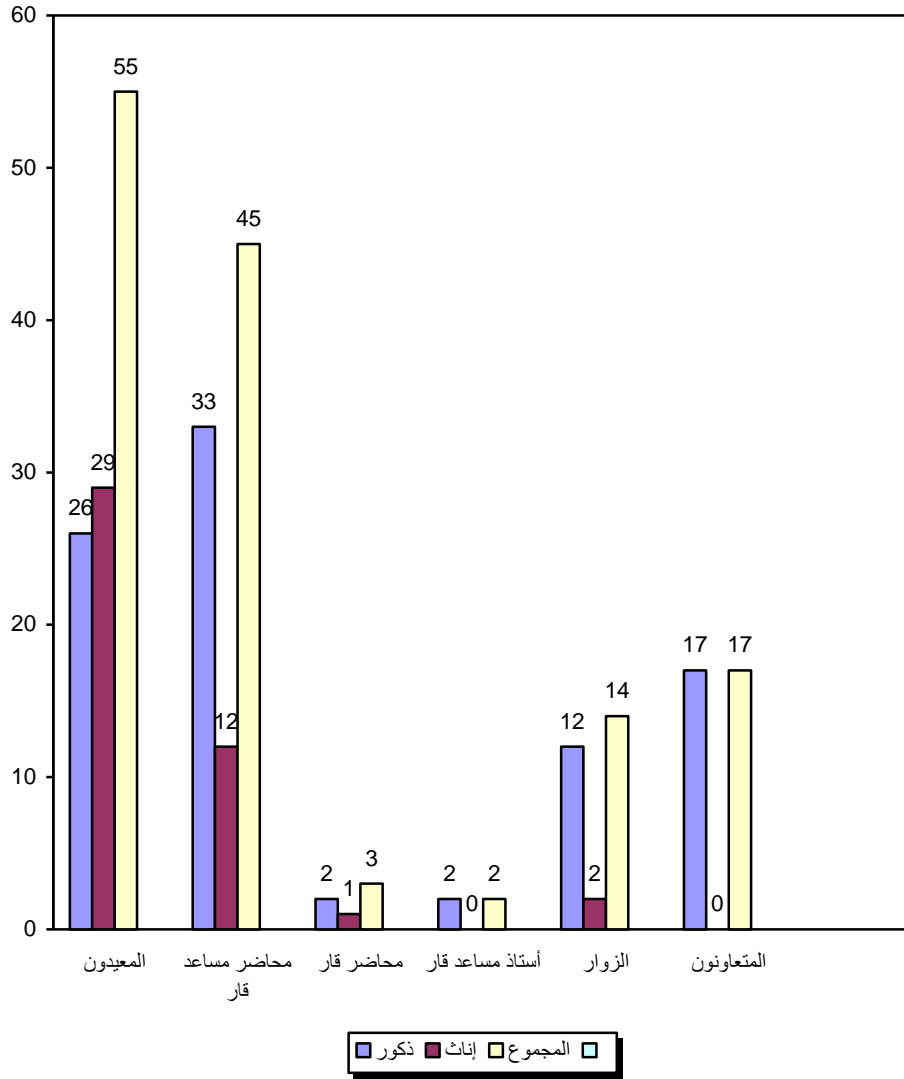
إحصائية بعدد أعضاء هيئة التدريس والمعيدين بالكلية

جدول يوضح عدد أعضاء هيئة التدريس والمعيدين في الكلية لشهر 2020/3م				
المجموع	إناث	ذكور	الصفة	ت
55	29	26	المعيدون	-1
45	12	33	محاضر مساعد قار	-2
3	1	2	محاضر قار	-3
2	0	2	أستاذ مساعد قار	-4
14	2	12	الزوار	-5
17	0	17	المتعاونون	-6





رسم بياني يوضح عدد أعضاء هيئة التدريس والمعيدين بالكلية لشهر 3 / 2020م



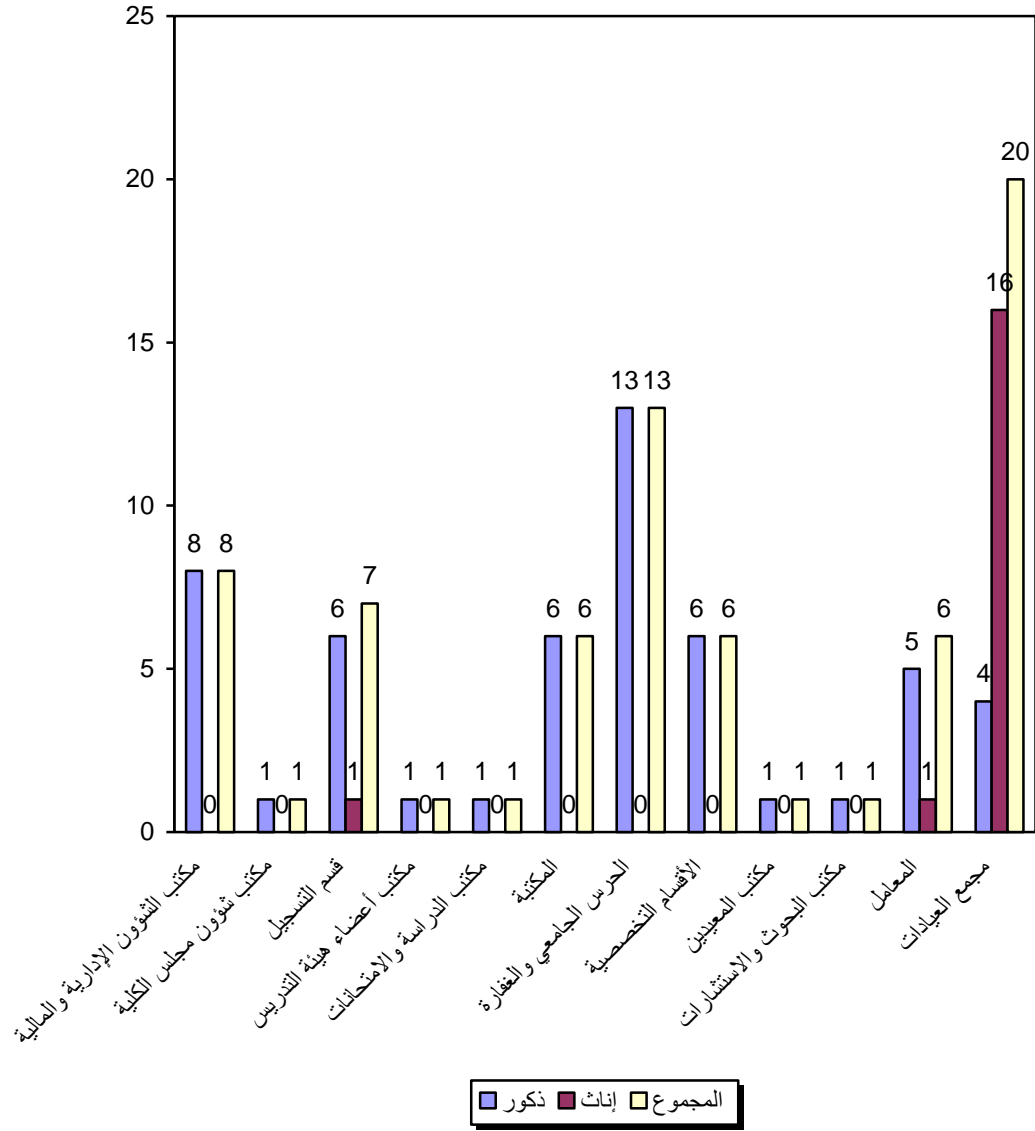


الإداريون والموظفون وفنيو المعامل

جدول يوضح الكادر الوظيفي في الكلية				
المجموع	إناث	ذكور	الصفة	ت
8	0	8	مكتب الشؤون الإدارية والمالية	-1
1	0	1	مكتب شؤون مجلس الكلية	-2
7	1	6	قسم التسجيل	-3
1	0	1	مكتب أعضاء هيئة التدريس	-4
1	0	1	مكتب الدراسة والامتحانات	-5
6	0	6	المكتبة	-6
13	0	13	الحرس الجامعي والغفارة	-7
6	0	6	الأقسام التخصصية	-8
1	0	1	مكتب المعيدين	-9
1	0	1	مكتب البحوث والاستشارات	-10
6	1	5	المعامل	-11
20	16	4	مجمع العيادات	-12



رسم بياني يوضح عدد أعضاء هيئة التدريس والمعيدين بالكلية لشهر 3 / 2020م





فلسفة إعداد الخطة الاستراتيجية لكلية

بما أن التخطيط يعد اللبنة الأولى في بناء المؤسسات من حيث التأصيل والتكوين لإنتاج المخرجات التي تتوافق مع سوق العمل وهذا لا يتأتى إلا وفق منهجية مبنية على أهداف واضحة المعالم لترسم الطريق أمام المؤسسة لتحقيق برامجها، من خلال رصد السلوكيات السلبية داخل الكلية وتحديد القيم الحاكمة، وبناء الرؤية وإعداد الرسالة بعد متابعة نقاط القوة ومواطن الضعف داخل الكلية، واستقراء مكامن الفرص والتحديات المحتملة خارجها، ولذلك أعدت كلية طب وجراحة الفم والأسنان برنامج عمل متمثلة في تحديد جملة من الأهداف الرئيسية ولكل هدف منها تفرع منه مجموعة من الأهداف الفرعية التي يمكن من خلالها الانطلاق على وفقها.

منهجية إعداد الخطة الاستراتيجية:

اتبع فريق العمل في خطوات إعداد الخطة الاستراتيجية انموذج فايفر (pfeiffer)، بعد تحديد المحاور والأهداف الاستراتيجية للكلية، المبنية على وضع مؤشرات الأداء، وإجراء تحليل جوانب القوة والضعف والفرص والتهديدات (SWOT) للبيئتين الداخلية والخارجية للكلية، ومن ثم تحليل الفجوات وتم تقسيم العمل على مراحل:

المرحلة الأولى: جوهر العملية:

وتتمثل في إتباع أربع خطوات وهي:

1. التخطيط للتخطيط، ويكون عن طريق:

- _ تشكيل الفريق.
- _ تحديد مهامه.
- _ برنامج عمله.
- _ التقويم الزمني.

2. استعراض القيم الحاكمة، ويكون عن طريق:

- _ تحديد السلوكيات السلبية.
- _ استبدال السلوكيات السلبية بسلوكيات إيجابية.
- _ تحديد القيم.

3. بناء رؤية الكلية، وتتميز بالآتي:

- _ الوضوح.
- _ الواقعية.
- _ لغتها سهلة.
- _ فيها طموح.



_ قابلة للقياس.

_ محددة بزمن.

4. إعداد الرسالة، وتحدد في إجابة التساؤلات الآتية:

_ ما هي الخدمات التي ستقدمها ؟

_ من هم الأشخاص المستفيدون ؟

_ ما هي أسباب وجود الكلية ؟

_ لماذا يجب أن تبقى وتستمر الكلية ؟.

المرحلة الثانية: نموذج العمل الاستراتيجي:

استطلاع مستقبل الكلية، ومسح بيئتها، وتمثل خطوات عملها في:

1. تحديد مجالات الكلية الرئيسة المراد التركيز عليها في الخطة وتمثل:

_ الجودة.

_ التطوير والتحسين.

_ الكوادر البشرية العاملة.

_ البحث العلمي.

_ خدمة المجتمع.

2. تحديد الأهداف الإستراتيجية التي ترغب الكلية في الوصول إليها وتمثل في

تحديد الغايات للكلية وتكون بعيدة المدى متمثلة في:

_ الطالب.

_ البحث العلمي.

_ الإدارة..

_ البرامج العلمية.

3. تحديد مؤشرات الأداء: وهي نقاط الفحص التي تراقب التقدم نحو تحقيق

الغايات.

4. دراسة الواقع: وهو فحص المجالات والغايات والمؤشرات من حيث مواطن القوة

والضعف والفرص والتهديدات المتوقعة.

5. تحليل الفجوات: وهي مقارنة بين الواقع الحالي لكل مؤشر وبين الطموح

المكتوب في الخطة.

المرحلة الثالثة: الخطة التنفيذية:

1. الخطة الإجرائية وتتم عن طريق إجابة الأسئلة الآتية:



_ من المسؤول عن التنفيذ ؟

_ أين يتم تنفيذ المشروع ؟

_ كم تبلغ التكلفة ؟

_ متى يبدأ وينتهي المشروع ؟

_ كيف؟ (المتمثلة في مؤشرات النجاح)

2. تحديد آليات التنفيذ ويعني ذلك اكتمال الخطه وتوزيعها على الإدارات والأقسام

بالكلية والإعلان عن بداية العمل بالخطه، ولنجاح الخطه يستوجب اختيار:

_ البنية الهيكلية المناسبة.

_ اختيار الكفاءات المنفذة لها وتصحيح مسارها.

المرحلة الرابعة: متابعة الأداء:

وذلك عن طريق :

_ تشكيل لجنة بالخصوص.

_ توزيع الاستبانات على المستهدفين.

_ تحليل البيانات.



فلسفة الكلية

تهدف الكلية إلى تسخير كافة الإمكانيات المتاحة للتطوير والتحسين في جودة البرامج الأكاديمية والأعمال الإدارية والمتمثلة في الخدمات التعليمية للطلاب بما يتماشى مع سوق العمل وإعداد البحوث العلمية التي تسهم في خدمة المجتمع وتفعيل الإدارة الإلكترونية ويتم ذلك من خلال تحقيق الأهداف التي التزمت بها الكلية وهي:

1. التزام إدارة الكلية وكافة وحداتها بالقيم الحاكمة والرؤية والرسالة للكلية.
2. نظام إداري فعال وفق معايير الجودة.
3. الالتزام بالتحسين والتطوير للبرامج التعليمية والبحثية بالكلية.
4. تلبية احتياجات المجتمع من الكوادر الطبية المؤهلة في مجال طب وجراحة الفم والاسنان.





العناصر الرئيسية للخطة الاستراتيجية لكلية

- 1 - القيم الحاكمة.
- 2- رؤية الكلية.
- 3- رسالة الكلية.
4. أهداف الكلية

أولاً: القيم الحاكمة لكلية

- 1 - الجودة والتميز: من خلال تطبيق معايير مركز ضمان جودة المؤسسات التعليمية والتدريبية في البرامج التعليمية والبحثية.
- 2 - التطوير المستمر: تسمي الكلية إلى التحسين والتطوير المستمر من خلال دراسة التجارب الناجحة في المجال الأكاديمي والإداري.
- 3 - التعاون: العمل بروح الجماعة داخل الكلية، وعقد اتفاقيات تعاون وتبادل الخبرات في المجالات العلمية مع الكليات المناظرة لها.

ثانياً: رؤية الكلية

تتطلع الكلية إلى أن تكون كلية ذات مكانة مرموقة ومتميزة في التعليم والتعلم والبحوث وخدمة المجتمع على المستويين المحلي والدولي، تضاهي نظيراتها محلياً ودولياً في مجال طب وجراحة الفم والأسنان.

ثالثاً: رسالة الكلية

تسعى كلية طب وجراحة الفم والأسنان إلى إعداد أطباء مؤهلين للمنافسة المحلية والدولية وتقديم الخدمات الصحية للمجتمع وفق معايير الجودة وتواكب التطور العلمي والبحثي والتقني في مجالات طب وجراحة الفم والأسنان.

رابعاً: أهداف الكلية:

- 1_ ترسيخ الهوية والأخلاق المهنية الإسلامية لخريجها.
- 2_ إعداد أطباء على مستوى عال من الحرفية والمهنية والمهارات السلوكية.
- 3_ إعداد وتأهيل باحثين أكاديميين قادرين على استكمال الدراسات العليا في تخصصاتهم داخل الكلية وخارجها.
- 4_ العمل على التعاون والتواصل الأكاديمي والبحثي مع الكليات المناظرة لها محلياً ودولياً للارتقاء بمستوى الخدمات الأكاديمية والطبية.
- 5_ تطوير ودعم وسائل البحث العلمي والتعليمي وأساليهما، بما في ذلك استحداث برامج تعليمية متميزة جديدة، تدفع الكلية إلى الاعتماد والتنافسية المحلية والإقليمية والدولية.
- 6_ تقديم الاستشارات الطبية والعلمية فيما يخص صحة الفم والأسنان.



7_ إثراء البحث العلمي وعقد المؤتمرات الخاصة في مجال طب الأسنان.

محاور وأهداف الخطة الإستراتيجية

- 1- ضمان الجودة والتميز في التعليم
- 2- الشؤون الطلابية
- 3 - القوى البشرية العاملة
4. البرامج التعليمية
- 5 - خدمات الدعم التعليمية
- 6 - البنية التحتية
- 7 - البحث العلمي وخدمة المجتمع

المحور الأول: ضمان الجودة والتميز في التعليم

الهدف الإستراتيجي: حصول الكلية على الاعتماد المؤسسي والبرامجي.



الحور الثاني: الشؤون الطلابية



الهدف الاستراتيجي: إعداد أطباء على مستوى عال من الحرفية والمهنية والمهارات السلوكية.



المحور الثالث: القوى البشرية العاملة

الهدف الاستراتيجي: التقييم والتطوير المستمر للكادر الأكاديمي والفني والإداري.



المحور الرابع: البرامج التعليمية



الهدف الاستراتيجي: تطوير برامج الكلية بما يتوافق مع رسالة الجامعة.



المحور الخامس: خدمات الدعم التعليمية

الهدف الاستراتيجي: التحسين والتطوير الخدمي والتقني للكلية.



المحور السادس: البنية التحتية

الهدف الاستراتيجي: تطوير المرافق التعليمية.



المحور السابع: البحث العلمي وخدمة المجتمع

الهدف الإستراتيجي: تشجيع الباحثين على النشر العلمي وفق المعايير الدولية

والمشاركة الفاعلة في خدمة المجتمع.





التحليل البيئي الرباعي (swot analysis)

أدوات جمع البيانات:

1. المقابلات: وتمثلت في اجتماعات ولقاءات مع:

. قيادات الكلية (الأكاديمية والإدارية) .

. رؤساء الأقسام العلمية بالكلية.

2. الاستبانات: تم توزيعها على المستفيدين من داخل الكلية كأعضاء هيئة التدريس والمعيدين، الطلاب، الإداريين والموظفين وفنيي المعامل ومن خارج الكلية وأولياء أمور الطلبة ورواد مجمع العيادات بالكلية.

3. الوثائق: الوثائق الخاصة بالكلية كالخطة الإستراتيجية للجامعة وأدلة الكلية (دليل الكلية، دليل أعضاء هيئة التدريس، ودليل الطالب) ودليل معايير الاعتماد المؤسسي والبرامجي لمؤسسات التعليم العالي الصادر عن المركز الوطني لضمان جودة واعتماد المؤسسات التعليمية والتدريبية لسنة 2016 م.

4. العصف الذهني: وتمت خلال جلسات الاجتماعات الدورية لأعضاء فريق إعداد

الخطة الاستراتيجية.

مجالات التحليل البيئي:

اعتمدت الكلية في تحليلها للبيئة الداخلية والخارجية على برنامج تحليل الاستبانات لتحديد نقاط القوة والضعف بناء على معايير المركز الوطني لضمان جودة واعتماد المؤسسات التعليمية والتدريبية ومن خلاله تم دراسة الفرص المتاحة والتهديدات المتوقعة للكلية .