



دولة ليبيا
وزارة التعليم العالي والبحث العلمي
الجامعة الأسمرية الإسلامية
كلية الاقتصاد - مسلاتة



الخطة الاستراتيجية لكلية الاقتصاد - مسلاتة

(2024-2028 م)



رقم الصفحة	الموضوع	رقم
03	التعريف بالكلية	1
04	لجنة أعداد الخطة الاستراتيجية	2
05	كلمة العميد	3
06	كلمة الوكيل العلمي	4
07	نبذة عن الكلية	5
08	مخطط الهيكل التنظيمي	6
14-09	الدرجات العلمية التي تمنحها الكلية	7
15	فلسفة إعداد الخطة الاستراتيجية	8
15	قرار تشكيل اللجنة	9
16	العناصر الرئيسية للخطة الاستراتيجية	10
16	قيم الكلية ورؤيتها ورسالتها وأهدافها	11
32-17	التحليل البيئي	12
33	تحليل الفجوات	13

كلية الاقتصاد - مسلاتة

كلية الاقتصاد هي إحدى كليات الجامعة الأسمرية الإسلامية ومقرها مدينة مسلاتة حسب ما جاء في قرار وزير التعليم العالي رقم (60) لسنة 2015، وقرار مجلس الوزراء رقم (212) لسنة 2015، وهي إحدى الكليات التابعة للجامعة الأسمرية الإسلامية، و صرح مختص بالتعليم الجامعي والبحث العلمي في مجالات تخصص الكلية من منظور تقليدي ومنظور إسلامي، وذلك من خلال الأقسام العلمية بالكلية.

تم بعد ذلك تغيير أسم الكلية الي كلية الاقتصاد -مسلاتة بموجب قرار رقم

الجهة التي أصدرت قرار إنشاء الكلية :

رقم وتاريخ قرار الإنشاء : القرار رقم (60) لسنة 2015م.

أسم عميد الكلية : د.عبدالرزاق عبدالله السوقي.

موقع الكلية :

صفحة الكلية على موقع التواصل الاجتماعي على الفيس بوك بأسم كلية الاقتصاد-مسلاتة

<https://www.facebook.com/profile.php?id=100084119735011>

يعد التخطيط الاستراتيجي من العمليات التي لا يمكن الاستغناء عنها في وقتنا الحالي الذي يميزه التأثير القوي والمتزايد للبيئة في الجامعات في كل أقطار المعمورة. فلقد أصبحت الجامعات اليوم ملزمة بتحسين مستوى أدائها من أجل رفع مستوى مخرجاتها وتقديم خريجين ذوي كفاءات عالية لسوق العمل.

ويعتبر التخطيط الاستراتيجي أحد أهم الأساليب المنهجية في اتخاذ القرارات لمواجهة التحديات والاحتياجات والأزمات والمخاطر.

يسر فريق العمل المشاركة لرقي مؤسستنا ودفعها إلى الأمام للتميز العالمي والوصول بها إلى التصنيفات العالمية خدمة للمجتمع.

إن هذه الخطة (2024-2028) تمثل خارطة طريق لكلية الاقتصاد - مسلاته ،من أجل تحقيق أهدافها لا يتحقق إلا بتكاتف الجميع من أجل التحسين والتطوير المستمر ،لتصل الكلية إلي المكانة اللائقة بها بين مؤسسات التعليم العالي محلياً وإقليمياً وعالمياً.

وختاماً نسأل الله العون والسداد وأن يلهمنا و إياكم الصدق في العمل والإخلاص وتقبلوا خالص التحية والتقدير.

لجنة أعداد الخطة الاستراتيجية.

كلمة السيد عميد الكلية

بسم الله الرحمن الرحيم

الحمد لله والصلاة على رسول الله، وعلى آله وصحبه ومن والاه ...

وبعد،،،

فإن كلية الاقتصاد بمسلماته والتي تم إنشائها كإحدى كليات الجامعة الأسمرية الإسلامية بقرار رئيس مجلس الوزراء رقم (212) والصادر بتاريخ 31 ديسمبر 2015، تسعى بكل ثقة إلى تأدية رسالتها، من خلال ما تقدمه من برامج تعليمية للعلوم الاقتصادية والمالية والإدارية، وتهدف إلى تخريج كوادر متخصصة واعية قادرة على القيام بما يناط بها خدمةً للبلاد في مختلف المجالات.

وانطلاقاً من إيمانها بأهمية تطبيق معايير الجودة وتحسين الأداء، وتقديم أفضل الخدمات، دفعاً بمهمتها التعليمية إلى الأمام، يسرها أن تقدم هذا الدليل محتويّاً على نظام الدراسة والامتحانات والقبول، والمقررات الدراسية وتوصيفها بالأقسام العلمية بالكلية، والاجراءات المنظمة للدراسة والامتحانات بها.

كما يسرنا أيضاً أن نتقدم بجزيل الشكر والامتنان للجامعة الأسمرية الإسلامية والمتمثلة في رئيسها ووكيلها وكافة إداراتها ومكاتبها، وكذلك الشكر موصول إلى رئيس قسم ضمان الجودة وتقييم الأداء بالكلية، والسادة منسقي الجودة ورؤساء الأقسام العلمية ومدراء المكاتب وأعضاء هيئة التدريس والموظفين العاملين بالكلية على جهودهم المبذولة لتذليل الصعاب للرفع من المستوى التعليمي والأكاديمي والتزامهم بواجباتهم المنوطة إليهم، وإلى كل من ساهم في انجاز هذا العمل، أملاً المزيد من البذل والعطاء، داعياً الله عز وجل أن يوفق الجميع في خدمة هذا الصرح العلمي، إنه ولي ذلك والقادر عليه.

د. عبدالرزاق عبدالله السوقي

عميد كلية الاقتصاد - مسلمات

كلمة السيد وكيل الشؤون العلمية

بسم الله الرحمن الرحيم

الحمد لله رب العالمين والصلاة والسلام على أشرف المرسلين سيدنا وحبیبنا محمد علیه أفضل الصلاة وأزكى التسليم.

وبعد،،،

تعد كلية الاقتصاد ركيزة رئيسة من نجاح المجتمعات وتطورها إذ كانت ولا زالت ترفد مؤسسات التعليم العالي بذوي الخبرات التخصصية والمؤهلة ليتحملو على عاتقهم تدريب وتعليم أجيال يعول عليه الوطن وما زالت كلية الاقتصاد مسلماتة ومنذ تأسيسها وحتى اليوم صرحاً علمياً يمد سوق العمل الليبي بالكوادر الاقتصادية والمالية والإدارية.

وتضم الكلية حالياً أربعة أقسام علمية وهي قسم الاقتصاد الإسلامي وقسم إدارة الأعمال وقسم المحاسبة وقسم المصارف والتمويل الإسلامي، وتسهم جميعها من خلال المخرجات التي تقدمها قادرة على بناء مجتمع المعرفة وتحسين جودة التعليم العالي، وكذلك في بناء نهضة الوطن، كما تتطلع الكلية إلى فتح أقسام علمية أخرى تعطي إضافة للمجتمع.

وختاماً فإن أسرة كلية الاقتصاد مسلماتة تتقدم بالشكر والعرفان إلى أسرة الجامعة الأسمرية الإسلامية وترحب بزوار موقعها الإلكتروني للاطلاع على أخبار الكلية وكل ما يتعلق بالعملية التعليمية.

والس عليكم ورحمة الله وبركاته لام

أ.عبد الحميد أحمد عبد الصمد

وكيل الشؤون العلمية بالكلية

نبذة مختصرة عن الكلية

تعتبر كلية الاقتصاد بمسلاتة هي أول كلية في ليبيا تحمل هذا الاسم وهي إحدى كليات الجامعة الأسمرية الإسلامية وصرح علمي مختص بالتعليم الجامعي والبحث العلمي والتطبيقي في مجالات تخصص الكلية، وذلك من خلال الأقسام العلمية المتخصصة التابعة لها.

إن كلية الاقتصاد بمسلاتة تسعى إلى تحقيق الأهداف والانجازات التي تتواءم مع المتغيرات وتتفاعل مع الاحتياجات التي تتطلبها مراحل التنمية.

ولأن الكلية قد أخذت على عاتقها أن يكون إسهامها فعالاً في التعليم الجامعي والبحث العلمي والتطبيقي في مجال تخصص الكلية فإنها تعمل كذلك على تخريج كفاءات علمية متخصصة في العلوم الاقتصادية والإدارية والمالية بمنظور إسلامي، والتميزة بالشخصية المتكاملة والواعية بأحوال عالمها، وما يجري من حولها من أجل المساهمة في التنمية المستدامة.

لذا كان لزاماً على الكلية أن تطور برامجها وتستخدم في تنفيذها الأساليب التعليمية الحديثة بغية تطوير قدرات الفرد ودعم مهاراته وتنمية ملكاته الفكرية ليصل إلى مرحلة تتحرك فيها دافعيته نحو تعلم ذاتي على نسق مستمر طوال حياته، وليشارك مشاركة فاعلية في جهود التنمية.



الهيكل التنظيمي لكلية الاقتصاد - مسالمة

مجلس الكلية

عميد الكلية

مكتب شؤون مجلس الكلية

وكيل الشؤون العلمية

مسجل الكلية

قسم القبول والتسجيل

قسم الخريجين

قسم شؤون المكتبة

قسم الخدمة الاجتماعية

قسم الوسائل التعليمية

قسم النشاط الطلابي

مكتب الشؤون الإدارية

الخزينة

المخازن

الحرس الجامعي

شؤون العاملين

قسم الخدمات

مكتب أعضاء هيئة التدريس

قسم الدراسة والامتحانات

قسم البحوث والاستشارات

قسم العلاقات الثقافية

قسم الاقتصاد الإسلامي

قسم إدارة الأعمال

قسم المحاسبة

قسم المصارف والتمويل الإسلامي

القسم العام

مكتب الدراسات العليا والتدريب

قسم الجودة وتقييم الأداء

الدرجات العلمية التي تمنحها الكلية

تمنح كلية الاقتصاد - مسلاته الدرجات الآتية:-

❖ درجة البكالوريوس في التخصصات التالية:-

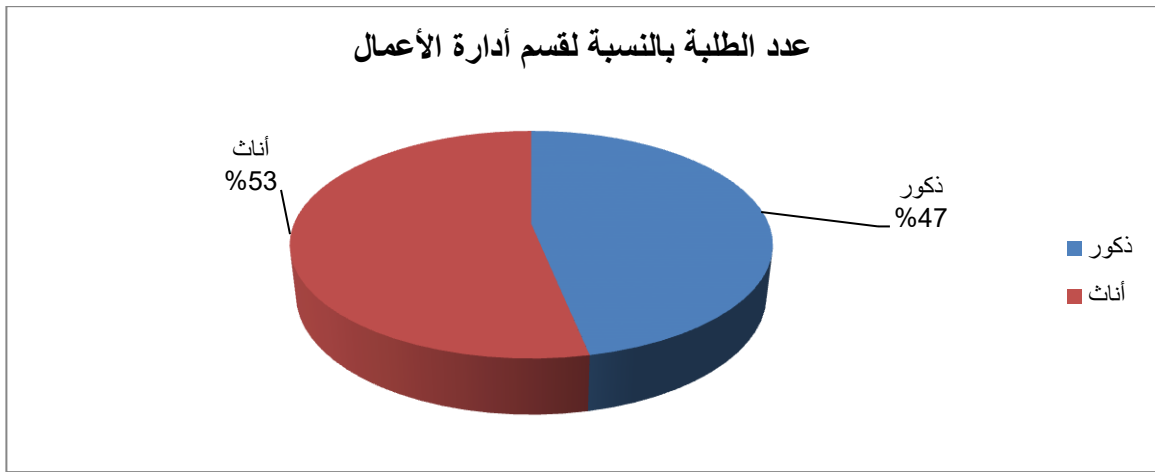
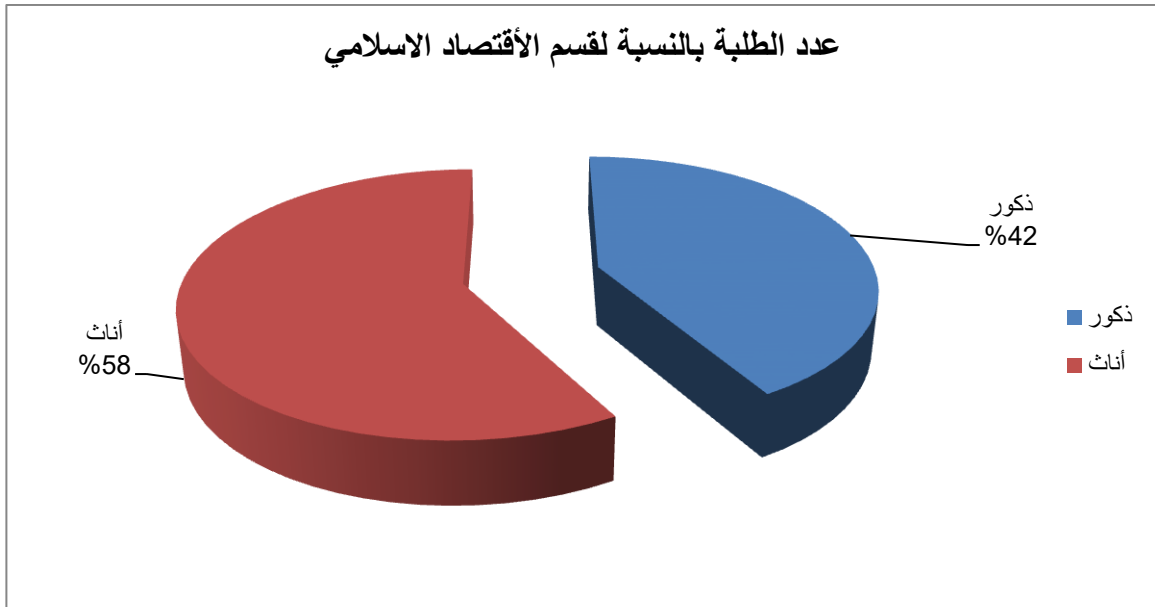
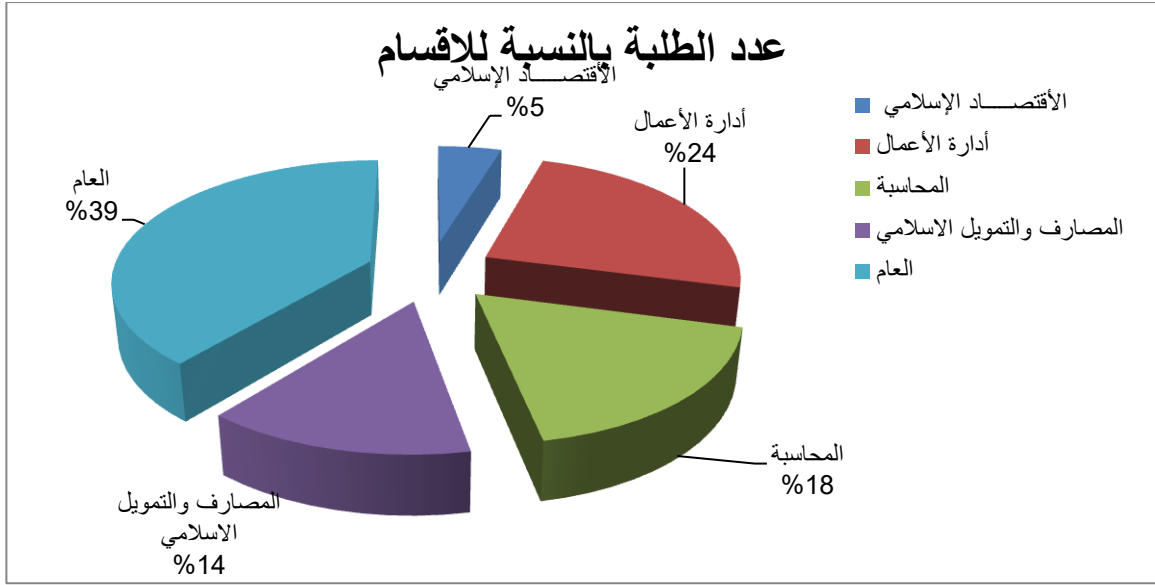
- ❖ الأقتصاد الإسلامي .
- ❖ إدارة الأعمال.
- ❖ المحاسبة.
- ❖ المصارف والتمويل الإسلامي.

❖ الأقسام العلمية.

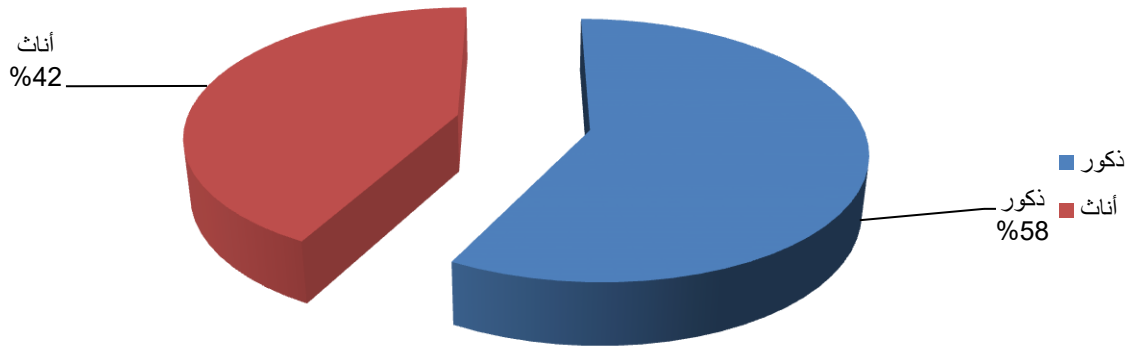
نظام الدراسة	لغة التدريس	تاريخ الأنشاء	أسم القسم
فصلي	اللغة العربية	2015 م	❖ الأقتصاد الإسلامي.
فصلي	اللغة العربية	2015 م	❖ إدارة الأعمال.
فصلي	اللغة العربية	2015 م	❖ المحاسبة.
فصلي	اللغة العربية	2015 م	❖ المصارف والتمويل الإسلامي

❖ عدد الطلاب:-

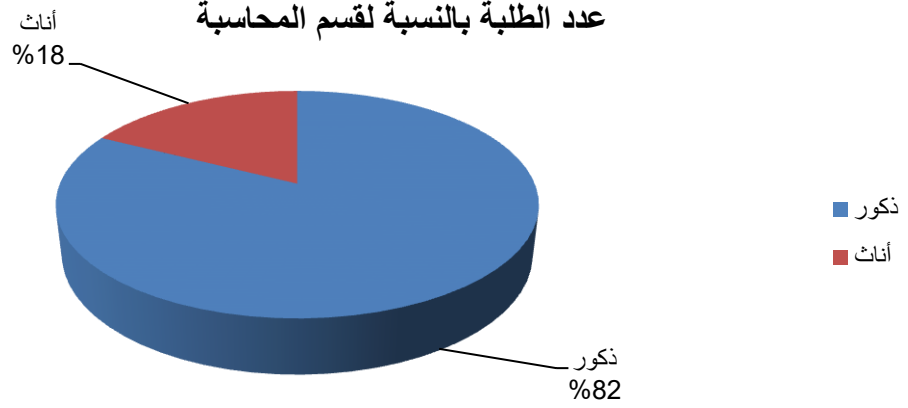
الجموعه	عدد الطلاب		القسم
	الإنساث	الذكور	
24	14	10	❖ الأقتصاد الإسلامي.
124	66	58	❖ إدارة الأعمال.
91	16	75	❖ المحاسبة.
71	30	41	❖ المصارف والتمويل الإسلامي
199	60	139	❖ العام
509	186	323	❖ الجموعه



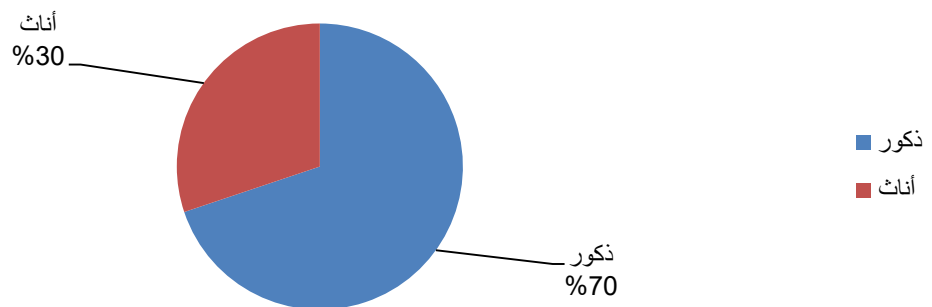
عدد الطلبة بالنسبة لقسم المصارف والتمويل الإسلامي



عدد الطلبة بالنسبة لقسم المحاسبة

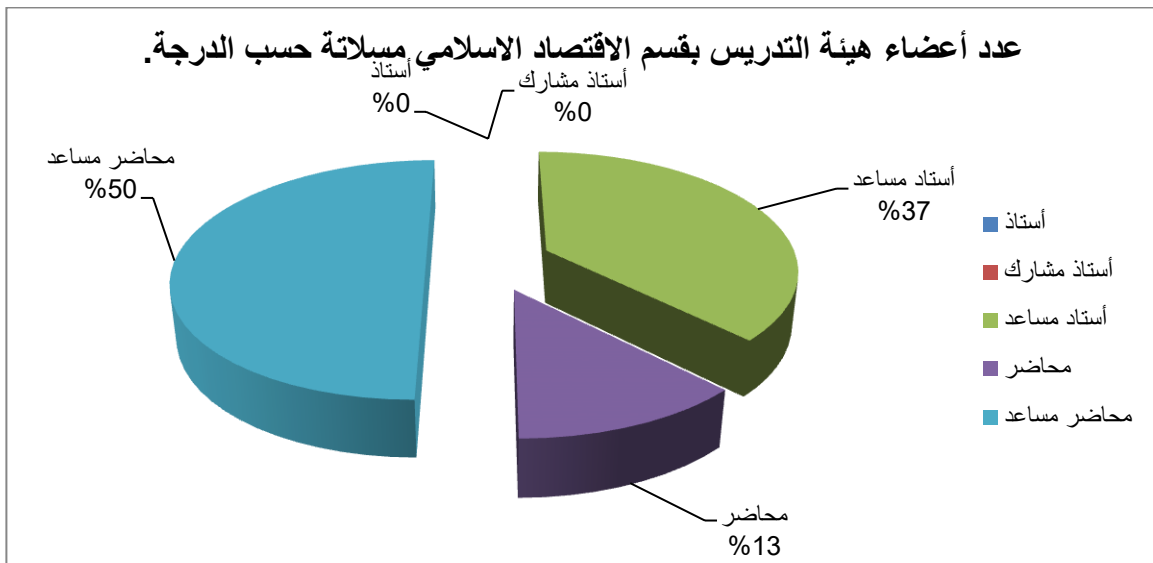
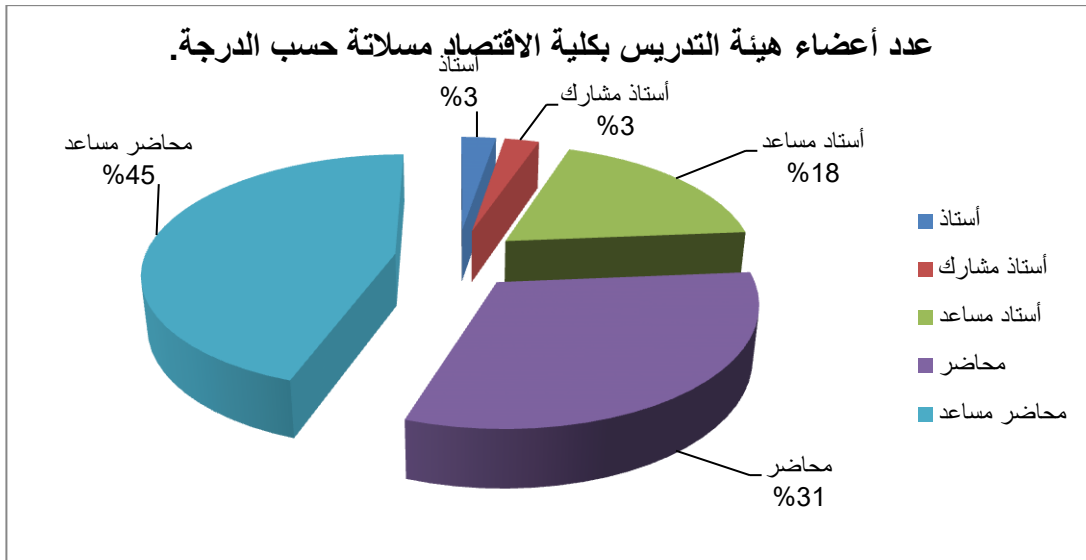


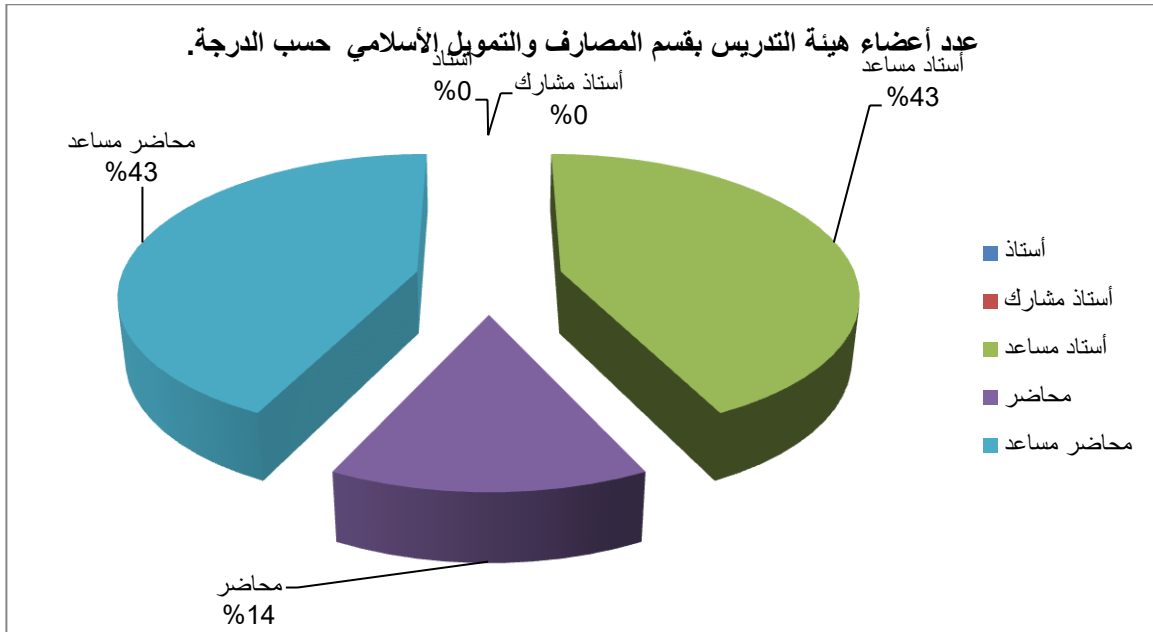
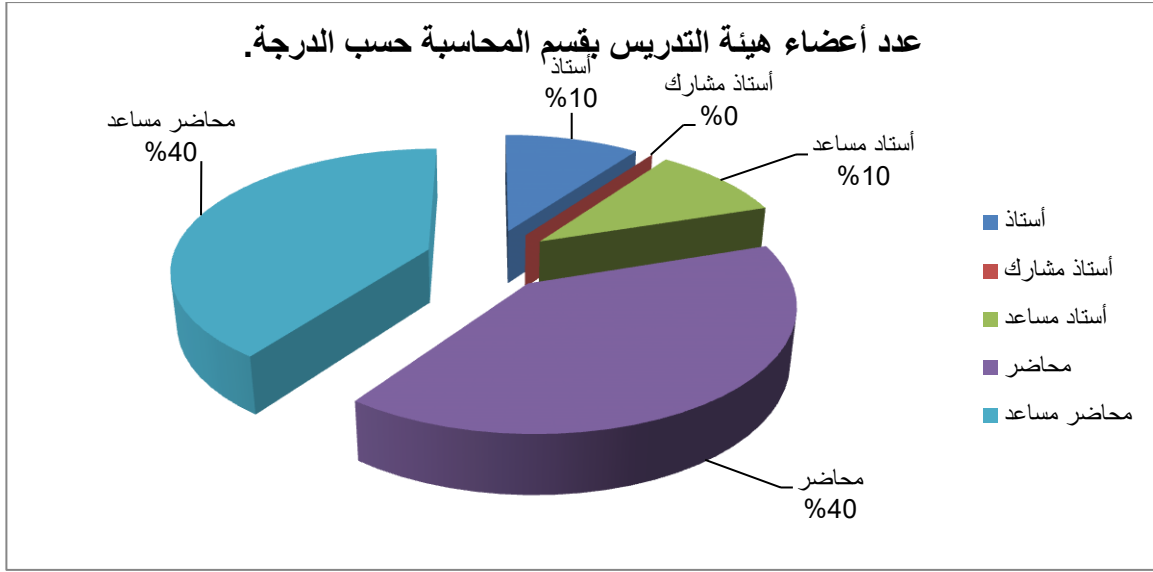
عدد الطلبة بالنسبة لقسم العام



❖ أعضاء هيئة التدريس :-

الجموع	مهاضر مساعد	مهاضر	أستاذ مساعد	أستاذ مشارك	أستاذ	القسم
08	04	01	03	0	0	الأقتصاد الإسلامي.
13	06	06	0	01	0	أدارة الأعمال.
10	04	04	01	0	01	المحاسبة.
07	03	01	03	0	0	المصارف والتمويل الإسلامي
38	17	12	07	01	01	الجموع





❖ الإداريون والموظفون:-

التخصص	عدد الموظفين	
	ذكور	إناث
مسجل الكلية	01	0
قسم التسجيل	02	0
قسم الخرجين	02	0
قسم شؤون المكتبة	02	01
مكتب الشؤون الإدارية	01	0
الخزينة	01	0
المخازن	01	0
الحرس الجامعي	06	0
شؤون العاملين	0	0
قسم الخدمات	15	0
مكتب أعضاء هيئة التدريس	01	0
قسم الدراسة والامتحانات	02	0

فلسفة أعداد الخطة الاستراتيجية

قرار تشكيل أعداد الخطة الاستراتيجية

صدر قرار عميد الكلية رقم (22) لسنة 2023م بشأن تشكيل لجنة الإعداد الخطة الاستراتيجية لكلية الاقتصاد مسلاته (2024-2028م) وتحديد مهامها ، مكونة من السادة الأتية أسماؤهم:

رتب	الاسم	الصفة	الوظيفة
1	د. عبدالرزاق عبدالله السوقي	رئيساً	عميد الكلية
2	ا. عبدالحميد أحمد ميلاد مصطفى	عضوا	وكيل الشؤون العلمية
3	أ. فيصل علي صالح أبوسيف	عضوا	رئيس قسم المحاسبة
4	أ. حميميد محمد حميميد	عضوا	رئيس قسم إدارة الأعمال
5	أ. فتحي منصور أبوشعفة	عضوا	رئيس قسم الجودة وتقييم الإداء
6	ا. يوسف المبروك مسعود سلطان	عضوا	رئيس قسم الدراسة والامتحانات
7	أ. طارق المبروك حضييري	عضوا	رئيس قسم مركز التوثيق والمعلومات
8	د. فرج منصور عمار العبدى	عضوا	رئيس قسم الاقتصاد
9	أ. عطية حسن الحبتي	عضوا	رئيس قسم العام
10	أ. فتحي مفتاح شرف	عضوا	رئيس قسم التمويل والمصارف
11	محمد عيد العماري	عضوا	رئيس قسم الشؤون الإدارية والمالية
12	زاهية الطاهر صقر	عضوا	رئيس قسم الدراسات العليا
13	أحمد ميلاد عمران	عضوا	مسجل الكلية
14	أ. كريم عبدالحكيم كريم	عضوا	موظف
15	عبدالمالك سالم الفرجاني	عضوا	موظف

العناصر الرئيسية للخطة

❖ قيم الكلية:

- ❖ الالتزام بالشفافية والنزاهة وتكافؤ الفرص والأداء المتميز.
- ❖ الشراكة والمشاركة.
- ❖ المسؤولية والتمكين.
- ❖ العمل الجماعي.
- ❖ الاهتمام باحتياجات الطلبة وتلبيتها.
- ❖ المهنية والتميز في العمل.

❖ الرؤية:

تطبيق معايير الجودة المحلية والعالمية في مجال التعليم في كليتنا للمساهمة في تحقيق التنمية والتي تتسم وتتوافق مع المعايير الإسلامية.

❖ الرسالة:

- ❖ خلق بيئة تعليمية تجسد مبادئ التميز والنزاهة.
- ❖ ضمان تحقيق عوائد الاستثمار في قطاع التعليم.
- ❖ غرس روح المبادرة في نفوس طلابنا نحو التعلم والإبداع وتوسيع الآفاق.
- ❖ الالتزام بمقاييس ومعايير الاعتماد المحلية والدولية في العملية التعليمية.

❖ الأهداف:

تهدف الكلية من خلال مختلف برامجها العلمية إلى:

- تخريج الكفاءات العلمية والمتخصصة في العلوم الإدارية والمالية والاقتصادية وفقاً للمنظور الإسلامي التي تساهم في تنمية وتطوير المؤسسات العامة والخاصة.
- تطوير قدرات الفرد ودعم مهاراته الذاتية وتنمية ملكاته الفكرية ليصل إلى مرحلة تتحرك فيها دافعيته نحو تعلم ذاتي على نسق مستمر طوال حياته.
- القيام بالبحوث والدراسات العلمية المتخصصة وربطها بمخططات التنمية الاقتصادية.

- إعادة تدريب وتأهيل وتنمية مهارات الأفراد العاملين في المجالات المهنية المختلفة لضمان مواكبتهم للتطور التقني المستمر والمتسارع الذي يشهده العالم وبالأخص تلك المهارات التي تتوافق والتشريع الإسلامي.
- الإستفادة القصوى من الطاقات المؤهلة تأهيلاً علمياً عالياً في مجال تطوير التعليم والبحث العلمي.
- توثيق الصلة والروابط العلمية مع الجامعات والكليات والمؤسسات التعليمية المناظرة في الداخل والخارج.
- الدفع بتعليم المرأة والفئات الخاصة الأخرى في المجتمع للمساهمة في عملية التنمية الشاملة.
- المساهمة في توفير الخدمات الاستشارية في كافة الميادين والنشاط الاقتصادي التي تمارسها الكلية واللازمة للمؤسسات العامة والخاصة.

التحليل البيئي الرباعي

اعتمدت الكلية عند تحليل البيئة الداخلية والخارجية لها على مجالات التطوير لتحديد مواطن القوة ومكامن الضعف والتحقق من الأبعاد الأربعة لتحديد الفرص والتهديدات كما مبين في الجدول الآتي :

❖ عوامل البيئة الداخلية :

الجمال	الجمال	الجمال
خدمة المجتمع	البحث العلمي والابتكار	ضمان الجودة
الابرار الاعلامي	البنية التحتية	الحوكمة
	الشراكة والتعاون	برامج الكلية
	الموارد البشرية	الطالب

❖ عوامل البيئة الخارجية:

	العامل
	السياسي
	الاقتصادي
	الاجتماعي
	التقني

إجراءات تحليل البيئة الداخلية

القوة ومكامن الضعف في جميع مجالات التطوير للكلية ، المبينة بالجدول الآتي:

نقاط الضعف	نقاط القوة	الرقم	الرقم
غياب القناعة بأهمية الجودة لدى أغلب الكوادر داخل الكلية وخارجها.	1 يقوم مكتب ضمان الجودة بنشر ثقافة الجودة داخل الكلية من خلال دليل ارشادي.	.1	ضمان الجودة
عدم توفر الدعم اللازم للإيفاء بمتطلبات الجودة.	2 تتمتع الكلية بكوادر بشرية مؤهلة في مجال الجودة وتطوير الأداء.	.2	
	3 يسعى المكتب إلى رفع مستوى ثقة المجتمع في نتائج ومخرجات الكلية.	.3	
انعدام ثقافة الحوكمة في اختيار القيادات الادارية والاكاديمية.	1 تقوم الكلية بممارسة معايير الحوكمة المتمثلة في الشفافية والنزاهة في اتخاذ القرارات .	.1	الحوكمة
عدم تشجع القيادة في الكلية على حرية ابداء الرأي والنقد.	2 تشجع القيادة في الكلية على حرية ابداء الرأي والنقد.	.2	
ضعف أئسام القيادة في الكلية بالشفافية والوضوح في اختيار القيادات الإدارية والأكاديمية.	3 تتسم القيادة في الكلية بالشفافية والوضوح في اختيار القيادات الإدارية والأكاديمية.	.3	
ضعف قيام القيادة في الكلية بتوفير دليل موضح فيه كل الأنظمة والاجراءات اللازمة للقيام بالعمل.	4 تقوم القيادة في الكلية بتوفير دليل موضح فيه كل الأنظمة والاجراءات اللازمة للقيام بالعمل.	.4	
عدم موكبة بعض البرامج لسوق العمل.	1 تتمتع برامج الكليه بسمعة متميز في محيطها.	1	برامج الكلية
ضعف استخدام التقنيات الحديثة في التعليم والتعلم والقياس والتقييم.	2 يتم مراجعة وتحديث البرامج والمقررات التعليمية وفق معايير الجودة.	2	
مكتبة الكلية ينقصها التكنولوجيا والمراجع الحديثة وبعض التجهيزات المناسبة.	3 وجود برنامج دراسات عليا في الكلية تتوافر به جميع الامكانيات المطلوبه في التعليم والتعلم .	3	
ضعف قيام الكلية بوضع الخطط اللازمة لتشجيع الطلاب المتفوقين ودعم الطلاب المتعثرين.	1 يتمتع طلاب وخريجي الكلية بسمعة علمية جيدة.	1	الطالب
ضعف المستوى العلمي لدى طلاب الكلية الجدد.	2 وجود فرص في سوق العمل لخريجي المؤسسة.	2	
ضعف الخطط والانظمة التي تختص بالبحث العلمي.	1 وجود مكتب مختص يهتم بالبحث العلمي والابتكار بالكلية .	1	البحث العلمي
عدم وجود آلية واضحة للرفع من كفاءة الباحثين وتشجيعهم على النشر العلمي.	2 وجود كوادر أكاديمية تتميز بالكفاءة في مجال البحث العلمي.	2	
ليس مناسب موقع الكلية والتصميم.	1 مبنى الكلية مناسب من حيث الموقع والتصميم.	.1	البنية التحتية
ضعف التزويد بالعلامات الإرشادية اللازمة.	2 مبنى الكلية مزود بالعلامات الإرشادية اللازمة.	.2	
عدم توفر المرافق الصحية اللازمة.	3 مبنى الكلية مناسب من حيث توفر المرافق الصحية اللازمة.	.3	
لا تمتلك الكلية قاعات للاجتماعات.	4 مبنى الكلية مناسب من حيث تصميم مكاتب وإدارات العمل.	.4	

نقاط الضعف	نقاط القوة	الترتيب	الدرجة
ضعف الصيانة اللازمة الخاصة بمبنى الكلية والمرافق التابعة له.	توفر الصيانة اللازمة الخاصة بمبنى الكلية والمرافق التابعة له.	5	
ضعف القدرات التقنية لدى بعض أعضاء هيئة التدريس وبعض موظفي الكلية.	وجود كفاءات عالية ومتميزة في مجالات التعليم والتعلم بالكلية.	1	الموارد البشرية
ضعف وجود برامج تدريبية لتنمية قدرات العاملين داخل الكلية.	وجود برامج تدريبية لتنمية قدرات العاملين داخل الكلية.	2	
ضعف توفر الخبرات البشرية والوسائل التقنية لمكتب العلاقات الثقافية.	وجود مكتب خاص بالعلاقات الثقافية بالكلية تتوفر فيه الخبرات البشرية والوسائل التقنية.	1	الشراكة والتعاون
ضعف حصول الكلية على أي عضوية في الروابط والاتحادات المحلية والإقليمية.	عضوية الكلية في الروابط والاتحادات المحلية والإقليمية.	2	
ضعف قيام الكلية بعقد اتفاقيات علمية مع كليات مناظرة في مجال التخصص.	تعقد الكلية اتفاقيات علمية مع كليات مناظرة في مجال التخصص.	3	
عدم حصول الموظفين على فرص مناسبة للتطوير الوظيفي من خلال المشاركة في المحاضرات التثقيفية.	يحصل الموظفون على فرص مناسبة للتطوير الوظيفي من خلال المشاركة في المحاضرات التثقيفية.	4	
ضعف علاقة الكلية بمؤسسات المجتمع المدني بوجه عام.	وجود كفاءات فاعلة في الكلية من الموظفين تُسهم في خدمة المجتمع وحل مشكلاته.	1	خدمة المجتمع
عدم وجود اتفاقيات مع مؤسسات المجتمع المحلي تعزز علاقة الكلية بهذه المؤسسات.	وجود اتفاقيات مع مؤسسات المجتمع المحلي تعزز علاقة الكلية بهذه المؤسسات.	2	
ضعف توافر شبكات أنترنت ممتازة داخل مبني الكلية.	تعزز الكلية مكانتها بإظهار فعاليتها عبر موقعها الإلكتروني وذلك لإبراز دورها الفعال في المجتمع. تقوم الكلية بتوثيق كافة أنشطتها وفعاليتها ونشرها عبر موقعها الإلكتروني.	1	الإبراز الإعلامي
		2	
ضعف التواصل مع المؤسسات الإعلامية.	تقوم الكلية بالتواصل المباشر مع المؤسسات الإعلامية لإبراز دورها الفعال وإنجازاتها.	3	

إجراءات تحليل البيئة الخارجية

قام فريق إعداد الخطة الاستراتيجية بجمع البيانات والمعلومات ومن ثم تحليلها من قبل متخصصين لتحديد الفرص والتهديدات التي تواجه الكلية ، المبينة بالجدول الاتي:

المجالات والفرص والتهديدات في البيئة الخارجية للكلية

التهديدات	الفرص	الترتيب	الترتيب
عدم الاستقرار الامني ووجود الانقسام السياسي في الدولة.	1	1	السياسي
نقشي الفساد الاداري والمالي في جميع قطاعات الدولة.	2	2	
عدم توافر فرص عمل ببعض البرامج التعليمية بالكلية .	1	1	الاقتصادي
تأثير مرتبات العاملين في الكلية وتأخر صرف المنح الطلابية بالوضع الاقتصادي للبلاد.	2	2	
تأثير قرارات الكلية بالجانب الاجتماعي السلبى.	1	1	الاجتماعي
		2	
عدم وجود آلية لتشجيع الكوادر في الكلية على مواكبة التطور التقني والادارة الالكترونية.	1	1	التقني
عدم قيام الكلية بالتشجيع على اتباع نظام التعليم عن بعد.	2	2	
ضعف جودة خدمات الانترنت والاتصالات في الكلية وغياب الدعم المادي له من قبل الجهات المختصة في الدولة.	3		

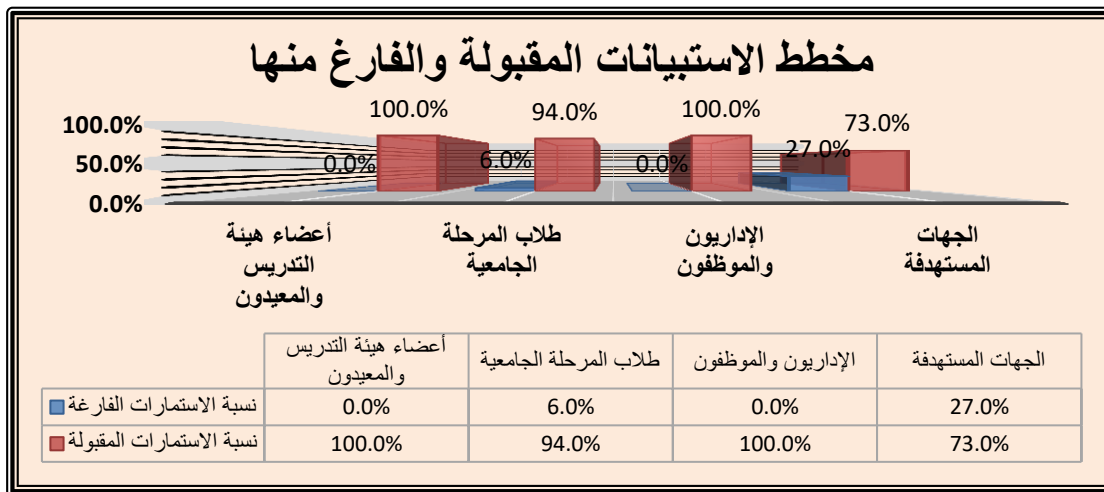
❖ إعداد وتحليل الاستبيانات

الجدول (1) تفاصيل الاستبيانات الموزعة والمستردة والفاقد منها لحجم العينة المدروسة

ت	البيان	الاستبيانات الموزعة	الاستبيانات الفارغة	الاستبيانات المقبولة	نسبة الاستبيانات الفارغة	نسبة الاستبيانات المقبولة
1	أعضاء هيئة التدريس والمعيدون	13	0	13	%0	%100
2	طلاب المرحلة الجامعية	249	15	234	%6	%94
3	الإداريون والموظفون	14	0	14	%0	%100
4	الجهات المستهدفة	11	3	8	%27	%73
	أجمالي الاستبيانات لعينة البحث	287	18	269	%6	%94

من الجدول رقم (1) ان نسبة الاستمارات المسترجعة الكلية 94 % من جميع الاستمارات الموزعة وهي نسبة عالية حسب جدول مورغان الذي يشير الى ان النسبة المعنوية 6%.

الشكل رقم (1) تفاصيل الاستبيانات المقبولة والفارغ منها لحجم العينة المدروسة:



❖ تحليل الاستبانة:

تم إجراء تحليل الاستبانة الصالحة باستخدام برنامج spss لكل الفئات المستهدفة ، وإجراء اختبار معامل لثبات الفاكرونباخ لكل محور من المحاور المذكورة سابقاً ، للتأكد من صدق وثبات فقرات الاستبانة ، يعني استقرار المقياس وعدم تناقضه مع نفسه ، حيث إن معامل الثبات يأخذ قيمة تتراوح ما بين الصفر والواحد الصحيح نجد أن معامل الثبات لنقاط القوة ((0.858)) ونقاط الضعف ((0.716)) وهي قيم موجبة وتقترب من الواحد الصحيح ، وهذا يدل على ثبات عبارات الاستبانة ، كما أن قيم معامل الصدق لنقاط القوة ((0.812)) ونقاط الضعف ((0.678)) كليهما يقترب من الواحد الصحيح ، وهذا يدل على صدق الاستبانة ، كما هو مبين بالجدول (2).

❖ الجدول (رقم 2) معامل الثبات ومعامل الصدق بكل من نقاط القوة ونقاط الضعف في إجمالي أبعاد المقياس (أعضاء هيئة التدريس).

م	المجال (استبانة واقع كلية الاقتصاد مسلاته)	نقاط القوة			نقاط الضعف		
		عدد العبارات	معامل الثبات	معامل الصدق	عدد العبارات	معامل الثبات	معامل الصدق
1	ضمان الجودة	3	0.821	0.782	8	0.682	0.643
2	حوكمة الكلية	4	0.854	0.801	2	0.722	0.687
3	برامج الكلية	5	0.885	0.843	2	0.741	0.702
4	الطالب	7	0.908	0.862	6	0.704	0.665
5	البحث العلمي	3	0.834	0.791	3	0.713	0.675
6	البنية التحتية والتكنولوجيا	2	0.802	0.752	3	0.697	0.654
7	الموارد البشرية	3	0.863	0.814	2	0.738	0.697
8	الشراكة والتعاون	3	0.874	0.825	3	0.714	0.679
9	خدمة المجتمع	4	0.897	0.853	2	0.752	0.677
10	الابرار الإعلامي والصورة الذهنية للكلية	3	0.843	0.794	3	0.701	0.705
	الأجمالي	37	0.858	0.812	34	0.716	0.678

تم إجراء تحليل الاستبانة الصالحة باستخدام برنامج spss لكل الفئات المستهدفة ، وإجراء اختبار معامل لثبات الفاكرونباخ لكل محور من المحاور المذكورة سابقاً ، للتأكد من صدق وثبات فقرات الاستبانة ، يعني استقرار المقياس وعدم تناقضه مع نفسه ، حيث إن معامل الثبات يأخذ قيمة تتراوح ما بين الصفر والواحد الصحيح نجد أن معامل الثبات

لنقاط القوة ((0.845)) ونقاط الضعف ((0.800)) وهي قيم موجبة وتقترب من الواحد الصحيح ، وهذا يدل على ثبات عبارات الاستبانة ، كما أن قيم معامل الصدق لنقاط القوة ((0.721)) ونقاط الضعف ((0.680)) كليهما يقترب من الواحد الصحيح ، وهذا يدل على صدق الاستبانة ، كما هو مبين بالجدول (3).

الجدول رقم (3) معامل الثبات ومعامل الصدق بكل من نقاط القوة ونقاط الضعف في إجمالي أبعاد المقياس (الموظفون).

م	المجال (استبانة واقع كلية الاقتصاد مسلاته)	نقاط القوة			نقاط الضعف		
		عدد العبارات	معامل الثبات	معامل الصدق	عدد العبارات	معامل الثبات	معامل الصدق
1	ضمان الجودة	6	0.841	0.802	4	0.702	0.662
2	حوكمة الكلية	7	0.875	0.833	3	0.744	0.704
3	الموارد البشرية	2	0.813	0.764	2	0.695	0.655
4	البنية التحتية والتكنولوجيا	2	0.827	0.785	3	0.723	0.686
5	الشراكة والتعاون	3	0.859	0.802	2	0.717	0.674
6	خدمة المجتمع	3	0.864	0.821	3	0.738	0.693
7	الابرار الإعلامي والصورة الذهنية للكلية	3	0.835	0.794	3	0.729	0.687
	الأجمالي	26	0.845	0.800	20	0.721	0.680

تم إجراء تحليل الاستبانة الصالحة باستخدام برنامج spss لكل الفئات المستهدفة ، وإجراء اختبار معامل ثبات الفاكرونباخ لكل محور من المحاور المذكورة سابقاً ، للتأكد من صدق وثبات فقرات الاستبانة ، يعني استقرار المقياس وعدم تناقضه مع نفسه ، حيث إن معامل الثبات يأخذ قيمة تتراوح ما بين الصفر والواحد الصحيح نجد أن معامل الثبات لنقاط القوة ((0.861)) ونقاط الضعف ((0.725)) وهي قيم موجبة وتقترب من الواحد الصحيح ، وهذا يدل على ثبات عبارات الاستبانة ، كما أن قيم معامل الصدق لنقاط القوة ((0.813)) ونقاط الضعف ((0.682)) كليهما يقترب من الواحد الصحيح ، وهذا يدل على صدق الاستبانة ، كما هو مبين بالجدول (4).

الجدول رقم (4) معامل الثبات ومعامل الصدق بكل من نقاط القوة ونقاط الضعف في إجمالي أبعاد المقياس (الطلاب).

م	المجال (استبانة واقع كلية الاقتصاد مسلاته)	نقاط القوة			نقاط الضعف		
		عدد العبارات	معامل الثبات	معامل الصدق	عدد العبارات	معامل الثبات	معامل الصدق
1	برامج الكلية	8	0.881	0.840	3	0.721	0.683
2	الطالب	7	0.873	0.820	6	0.743	0.701

0.662	0.710	2	0.780	0.830	3	البحث العلمي والابتكار	3
0.682	0.725		0.813	0.861		الأعمال	

الجدول رقم (5) مصفوفة العوامل الاستراتيجية الداخلية (نقاط القوة ونقاط الضعف) من وجهة نظر (أعضاء هيئة التدريس).

أولاً: محور نقاط القوة:

ترتيب أولوية المحاور.	الوزن المرجح	الوزن النسبي	المتوسط 4	المتوسط 5	المجال	
7	0.5	0.12	2.8	3.8	ضمان الجودة	1
5	0.39	0.1	3.1	4	حوكمة الكلية	2
2	0.47	0.11	2.9	4.3	برامج الكلية	3
1	0.62	0.15	3.7	4.5	الطالب	4
8	0.36	0.09	3.3	3.7	البحث العلمي	5
3	0.4	0.11	3.2	4.2	البنية التحتية والتكنولوجيا	6
6	0.32	0.08	3.8	3.9	الموارد البشرية	7
10	0.38	0.1	2.8	3.6	الشراكة والتعاون	8
4	0.41	0.1	3.7	4.1	خدمة المجتمع	9
9	0.35	0.09	3.4	3.7	الابرار الإعلامي والصورة الذهنية للكلية	10
			3.27	3.97	متوسط المحور	
	4.2	1.05			إجمالي أوزان محور القوة	

ثانياً: محور نقاط الضعف:

ترتيب أولوية المحاور.	الوزن المرجح	الوزن النسبي	المتوسط 4	المتوسط 5	المجال	
5	0.38	0.12	3	2.5	ضمان الجودة	1
8	0.29	0.1	2.9	2.7	حوكمة الكلية	2
6	0.36	0.11	3.2	2.8	برامج الكلية	3
4	0.39	0.15	2.6	2.4	الطالب	4
9	0.25	0.09	2.5	2.3	البحث العلمي	5
7	0.3	0.11	2.8	2.6	البنية التحتية والتكنولوجيا	6
10	0.21	0.08	2.4	2.2	الموارد البشرية	7

8	0.29	0.1	2.7	2.5	الشراكة والتعاون	8
3	0.31	0.1	3.1	2.9	خدمة المجتمع	9
9	0.24	0.09	2.5	2.4	الابرار الإعلامي والصورة الذهنية للكلية	10
			2.770	2.530	متوسط المحور	
	3.02	1.05			إجمالي أوزان محور الضعف	
	4.20	2.1			إجمالي الأوزان المرجحة	

يتبين من خلال الجدول السابق أن إجمالي الأوزان المرجحة (4.20) فاق كثيراً من (3) مما يدل على أن كلية الاقتصاد مسالمة لديها المقدرة على منافسة الكليات المناظرة محلياً .

الجدول رقم (6) مصفوفة العوامل الاستراتيجية الداخلية (نقاط القوة ونقاط الضعف) من وجهة نظر (الموظفين) .

أولاً: محور نقاط القوة:

ترتيب أولوية المحاور.	الوزن المرجح	الوزن النسبي	المتوسط 4	المتوسط 5	المجال	
1	0.61	0.14	2.2	3.7	ضمان الجودة	1
4	0.5	0.12	2	2.4	حوكمة الكلية	2
5	0.45	0.11	2.1	2	الموارد البشرية	3
3	0.51	0.12	2.2	1.9	البنية التحتية والتكنولوجيا	4
2	0.51	0.11	2.3	2.4	الشراكة والتعاون	5
6	0.41	0.1	2	3.7	خدمة المجتمع	6
7	0.39	0.1	1.9	3.1	الابرار الإعلامي والصورة الذهنية للكلية	7
			2.100	2.743	متوسط المحور	
	3.38	0.800			إجمالي أوزان محور القوة	

ثانياً: محور نقاط الضعف:

ترتيب أولوية المحاور.	الوزن المرجح	الوزن النسبي	المتوسط 4	المتوسط 5	المجال	
3	0.38	0.12	2.8	2.5	ضمان الجودة	1
6	0.27	0.1	2.6	2.7	حوكمة الكلية	2

4	0.3	0.11	2.5	2.4	الموارد البشرية	3
5	0.34	0.12	2.7	2.6	البنية التحتية والتكنولوجيا	4
7	0.22	0.09	2.4	2.3	الشراكة والتعاون	5
2	0.28	0.1	2.8	2.9	خدمة المجتمع	6
1	0.22	0.09	2.3	2.4	الابرار الإعلامية والصورة الذهنية للكلية	7
			2.586	2.543	متوسط المحور	
	2.010	0.730			إجمالي أوزان محور الضعف	
	2.956	1.530			إجمالي الأوزان المرجحة	

يتبين من خلال الجدول السابق أن إجمالي الأوزان المرجحة (2.956) أقرب كثيرا من (3) مما يدل على أن كلية الاقتصاد مسالمة لديها المقدرة على منافسة الكليات المناظرة محليا .

الجدول رقم (7) مصفوفة العوامل الاستراتيجية الداخلية (نقاط القوة ونقاط الضعف) من وجهة نظر (الطلاب).

أولاً: محور نقاط القوة:

ترتيب أولوية المحاور.	الوزن المرجح	الوزن النسبي	المتوسط 4	المتوسط 5	المجال	
1	1.54	0.35	1.8	3.4	ضمان الجودة	1
2	1.84	0.4	2.7	3.7	الطالب	2
3	1.06	0.25	3.1	4.1	البحث العلمي والابتكار	3
			2.533	3.733	متوسط المحور	
	4.440	1.000			إجمالي أوزان محور القوة	

ثانياً: محور نقاط الضعف:

ترتيب أولوية المحاور.	الوزن المرجح	الوزن النسبي	المتوسط 4	المتوسط 5	المجال	
1	0.93	0.35	2.8	2.5	ضمان الجودة	1
2	1.04	0.4	2.4	2.6	الطالب	2

3	0.63	0.25	2.5	2.3	البحث العلمي والابتكار	3
			2.567	2.467	متوسط المحور	
	2.600	1.000			إجمالي أوزان محور الضعف	
	3.520	2.000			إجمالي الأوزان المرجحة	

يتبين من خلال الجدول السابق أن إجمالي الأوزان المرجحة (3.520) أكثر من (3) مما يدل على أن كلية الاقتصاد مسالمة لديها المقدرة على منافسة الكليات المناظرة محلياً .

❖ تحليل استبانة العوامل البيئية الخارجية.

تم إجراء تحليل الاستبانة الصالحة باستخدام برنامج SPSS لكل الفئات المستهدفة ، وإجراء اختبار معامل لثبات الفاكرونباخ لكل محور من المحاور المذكورة سابقاً ، للتأكد من صدق وثبات فقرات الاستبانة ، واختبار معامل الصدق لفقرات الاستبانة ، كما هو مبين بالجدول (8) .

الجدول رقم (8) معامل الثبات ومعامل الصدق لكل من مجالات الفرص والتهديدات

م	المحاور	مجالات الفرص			مجالات التهديدات		
		عدد العبارات	معامل الثبات	معامل الصدق	عدد العبارات	معامل الثبات	معامل الصدق
1	السياسي	03	0.850	0.780	03	0.800	0.650
2	الاقتصادي	03	0.900	0.800	03	0.750	0.700
3	الاجتماعي	03	0.880	0.760	03	0.700	0.600
4	التقني	03	0.820	0.860	03	0.780	0.760
	الأجمالي		0.863	0.800		0.758	0.678

يتضح من خلال الجدول السابق أن معامل الثبات لمجالات الفرص ((0.863)) ومجالات التهديدات ((0.758)) وهي قيم موجبة وتقترب من الواحد الصحيح ، وهذا يدل على ثبات عبارات الاستبانة ، كما أن معامل الصدق لمجالات الفرص (0.800) ومجالات التهديدات (0.678) كليهما يقترب من الواحد الصحيح ، وهذا يدل على صدق الاستبانة .

الجدول رقم (9) مصفوفة العوامل الاستراتيجية (الفرص والتهديدات) من وجهة نظر (أعضاء هيئة التدريس).

أولاً: مجالات الفرص:

ترتيب أولوية المحاور.	الوزن المرجح	الوزن النسبي	المتوسط 4	المتوسط 5	المجال	
1	1.54	0.35	2.3	2.5	السياسي	1
2	1.84	0.4	2.5	3.6	الاقتصادي	2
3	1.06	0.25	3.1	4.1	الاجتماعي	3
4	1.29	0.3	1.9	3.3	التقني	4
			2.45	3.375	متوسط المحور	
	5.73	1.3			إجمالي أوزان محور الفرص	

ثانياً: مجالات التهديدات:

ترتيب أولوية المحاور.	الوزن المرجح	الوزن النسبي	المتوسط 4	المتوسط 5	المجال	
2	1.14	0.3	3.2	3.5	السياسي	1
4	0.89	0.25	2.8	3	الاقتصادي	2
5	0.69	0.2	2.4	2.5	الاجتماعي	3
1	1	0.25	3.8	4	التقني	4
			3.050	3.250	متوسط المحور	
	3.72	1			إجمالي أوزان محور التهديدات	
	4.725	2.300			إجمالي الأوزان المرجحة	

الجدول رقم (10) مصفوفة العوامل الاستراتيجية (الفرص والتهديدات) من وجهة نظر (الموظفين).

أولاً: مجالات الفرص:

ترتيب أولوية المحاور.	الوزن المرجح	الوزن النسبي	المتوسط 4	المتوسط 5	المجال	
-----------------------	--------------	--------------	-----------	-----------	--------	--

2	1.26	0.3	3.7	4.2	السياسي	1
1	1.78	0.4	3.4	4.5	الاقتصادي	2
4	0.79	0.2	3.5	3.8	الاجتماعي	3
3	0.39	0.1	2.9	4	التقني	4
			3.375	4.125	متوسط المحور	
	4.22	1			إجمالي أوزان محور الفرص	

ثانياً: مجالات التهديدات:

ترتيب أولوية المحاور.	الوزن المرجح	الوزن النسبي	المتوسط 4	المتوسط 5	المجال	
2	1.05	0.3	3	3.5	السياسي	1
3	0.83	0.25	2.5	3	الاقتصادي	2
4	0.5	0.2	2	2.5	الاجتماعي	3
1	1.13	0.25	3.5	4	التقني	4
			2.750	3.250	متوسط المحور	
	3.51	1			إجمالي أوزان محور التهديدات	
	4.145	2			إجمالي الأوزان المرجحة	

الجدول رقم (11) مصفوفة العوامل الاستراتيجية (الفرص والتهديدات) من وجهة نظر (الطلاب).

أولاً: مجالات الفرص:

ترتيب أولوية المحاور.	الوزن المرجح	الوزن النسبي	المتوسط 4	المتوسط 5	المجال	
3	1.74	0.3	3.2	3.4	السياسي	1
4	1.82	0.4	2.5	2.6	الاقتصادي	2
2	0.79	0.2	3.6	3.9	الاجتماعي	3
1	0.39	0.1	3.7	4.1	التقني	4
			3.250	3.500	متوسط المحور	

	4.74	1			إجمالي أوزان محور الفرص
--	------	---	--	--	-------------------------

ثانياً: مجالات التهديدات:

ترتيب أولوية المحاور.	الوزن المرجح	الوزن النسبي	المتوسط 4	المتوسط 5	المجال	
2	0.95	0.3	2.8	3.2	السياسي	1
3	0.75	0.25	2.5	2.9	الاقتصادي	2
4	0.52	0.2	2.2	2.6	الاجتماعي	3
1	0.95	0.25	3.5	3.8	التقني	4
			2.750	3.125	متوسط المحور	
	3.17	1			إجمالي أوزان محور التهديدات	
	3.955	2			إجمالي الأوزان المرجحة	

الجدول رقم (12) مصفوفة العوامل الاستراتيجية (الفرص والتهديدات) من وجهة نظر (جميع الفئات المستهدفة).

أولاً: مجالات الفرص:

ترتيب أولوية المحاور.	الوزن المرجح	الوزن النسبي	المتوسط 4	المتوسط 5	المجال	
4	1.58	0.35	3.2	2.5	السياسي	1
2	1.84	0.4	2.1	3.6	الاقتصادي	2
1	0.66	0.15	3.5	3.8	الاجتماعي	3
3	0.42	0.1	2.4	3.2	التقني	4
			2.800	3.275	متوسط المحور	
	4.5	1			إجمالي أوزان محور الفرص	

ثانياً: مجالات التهديدات:

ترتيب أولوية	الوزن المرجح	الوزن النسبي	المتوسط 4	المتوسط 5	المجال	
--------------	--------------	--------------	-----------	-----------	--------	--

المحاور.						
4	0.84	0.3	2.8	2.5	السياسي	1
2	0.73	0.25	2.5	2.8	الاقتصادي	2
1	0.74	0.2	2.7	3	الاجتماعي	3
3	0.67	0.25	2.5	2.7	التقني	4
			2.625	2.750	متوسط المحور	
	2.98	1			إجمالي أوزان محور التهديدات	
	3.74	2			إجمالي الأوزان المرجحة	

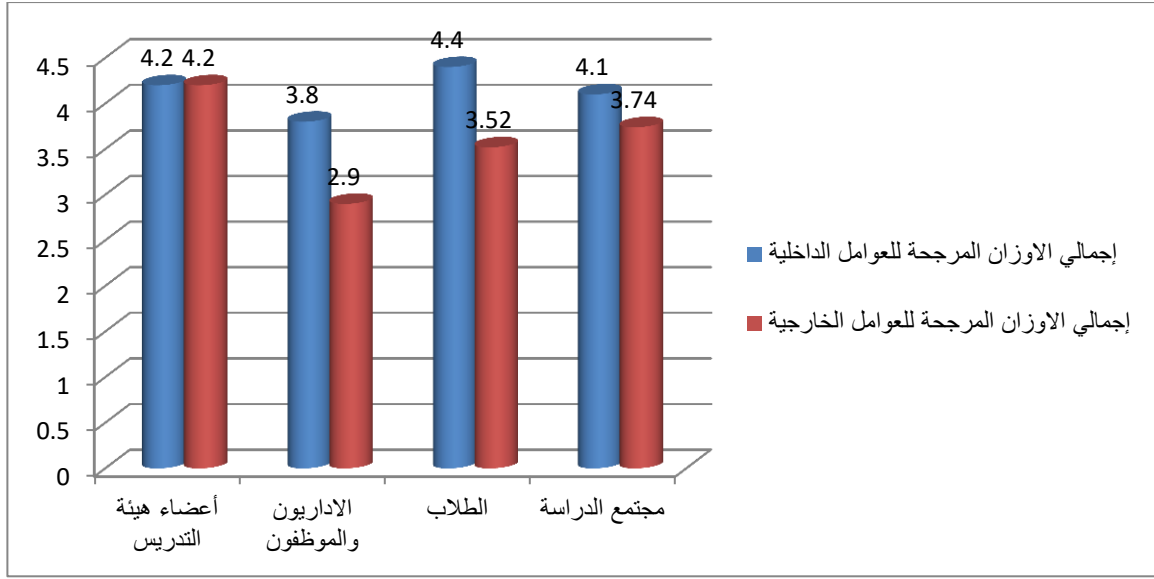
الجدول رقم (13) إجمالي الأوزان المرجحة للعوامل الداخلية والخارجية للكلية وفقاً للفئات المستهدفة.

الفئة المستهدفة	إجمالي الأوزان المرجحة للعوامل الداخلية	إجمالي الأوزان المرجحة للعوامل الخارجية
أعضاء هيئة التدريس	4.2	4.2
الإداريون والموظفون	3.8	2.9
الطلاب	4.4	3.52
مجتمع الدراسة	4.1	3.74

تحديد وضع الكلية الاستراتيجي :

بعد الانتهاء من مصفوفة العوامل الداخلية والخارجية، قام الفريق بتحديد الموقع الاستراتيجي للمؤسسة وذلك باستخدام مصفوفة الداخلية والخارجية (الرسم العمود ثنائي الأبعاد) والتي تشمل ثلاثة أقسام رئيسية منها تطبيقات استراتيجية مختلفة كما موضح بالشكل رقم (2) .

الشكل رقم (2) مصفوفة العوامل الداخلية والخارجية لإجمالي الفئات المستهدفة



تحليل الفجوات

تحليل الفجوات هو أداة استراتيجية تُستخدم لتحديد الفجوات بين الأداء الفعلي والأداء المتوقع أو المطلوب ، تحليل الفجوات يعتمد على دراسة الفروقات في الأداء بين ما هو موجود (الواقع) وما يُرغب في تحقيقه (الأهداف) بهدف تحسين العمليات واتخاذ قرارات مستنيرة تحليل الفجوات يساعد المؤسسات على التعرف على التحديات والفرص، مما يمكنها من اتخاذ خطوات فعّالة نحو تحقيق أهدافها بكفاءة.

❖ التحليل البيئي الداخلي:

طبقاً لنتائج تحليل البيئة الرباعي مع الأهداف الاستراتيجية المستهدف تحقيقها تم تحليل الفجوة وفقاً للآتي :

❖ نقاط القوة:

1. ضمان الجودة:

- الكلية تمتلك كوادر بشرية مؤهلة تساهم في نشر ثقافة الجودة.
- نسبة الرضا عن ضمان الجودة بلغت 4.5 من 5، مما يشير إلى الثقة الكبيرة في النظام.

2. الحوكمة:

القيادة تشجع الشفافية والنزاهة، حيث حققت الحوكمة نسبة رضا تبلغ 4.2

3. البنية التحتية:

على الرغم من ضعف البنية التحتية بشكل عام، حققت تصنيف 4.3 على مستوى التوافق مع احتياجات الطلاب.

4. الموارد البشرية:

نسبة الكوادر التدريسية المؤهلة بلغت 35% من مجموع أعضاء هيئة التدريس.

❖ نقاط الضعف:

1. البنية التحتية:

ضعف المرافق الصحية وقلة القاعات، حيث حصلت على تقييم 2.6 من 5.

2. البحث العلمي:

غياب خطط تطوير للبحث العلمي، حيث كان التقييم 2.3.

3. استخدام التقنية:

ضعف الاعتماد على التقنية في العملية التعليمية، التقييم بلغ 2.4.

• التحليل البيئي الخارجي:

❖ الفرص:

1. الجانب السياسي:

الموقع الجغرافي للكلية بعيد عن بؤر النزاع السياسي، وحصل على تقييم 4.5 من 5.

2. الجانب الاقتصادي:

توافر فرص عمل للطلاب في المستقبل، حيث بلغ التقييم 4.6.

3. الجانب التقني:

التطور في التقنية أتاح فرصًا لتطوير التعليم الإلكتروني، وبلغ التقييم 4.1.

❖ التهديدات:

• الجانب السياسي:

عدم الاستقرار الأمني والسياسي يمثل تهديدًا واضحًا، حيث حصل على تقييم 3.5.

• الجانب الاقتصادي:

التأثير السلبي للوضع الاقتصادي الحالي على الموارد المالية للكلية، التقييم بلغ 3.

❖ تحليل الفجوات:

تم إجراء تحليل للفجوات بين الواقع الحالي وما هو مرغوب تحقيقه ، الفجوة الأبرز كانت في البنية التحتية واستخدام التقنية، حيث أظهرت النتائج حاجة ملحة لتطوير القاعات والتجهيزات التقنية في الكلية.

❖ مؤشرات أداء أعضاء هيئة التدريس:

أعضاء هيئة التدريس:

النسبة الأكبر من أعضاء هيئة التدريس هم "محاضرون" و"محاضر مساعد" بنسبة 37% و40% على التوالي، بينما بلغت نسبة "أستاذ" 3.3%

توزيع الطلاب حسب التخصصات:

تخصص إدارة الأعمال يستحوذ على 20% من إجمالي الطلاب، بينما يأتي الاقتصاد بنسبة 4.4%

❖ التوصيات:

- توصيات التفصيلية بناءً على النتائج:

1. تحسين البنية التحتية:

- توفير تمويل لبناء قاعات جديدة وتطوير المرافق الصحية.
- تحديث مكتبة الكلية لتزويدها بالتكنولوجيا الحديثة والمراجع المتطورة.

2. تعزيز نظام الجودة:

- زيادة الوعي بأهمية الجودة من خلال برامج تدريبية متكررة لكافة أعضاء هيئة التدريس.
- تحسين أنظمة التقييم والرقابة لضمان استدامة الأداء الجيد، حيث يمكن الاستفادة من النتائج المميزة لضمان الجودة.(4.5/5)

3. تطوير البحث العلمي:

- وضع خطط استراتيجية لتعزيز البحث العلمي وربطها بمتطلبات السوق.
- توفير دعم مالي وتشجيع المبادرات البحثية، مع تحسين آليات النشر العلمي وزيادة نسبة الأعمال المنشورة.

4. الاستفادة من الفرص التقنية:

- تطوير نظام التعلم الإلكتروني وتعزيز استخدام التكنولوجيا في التعليم والإدارة.
- توفير تدريب على أدوات التعليم عن بُعد لأعضاء هيئة التدريس والطلاب لتحسين الأداء الأكاديمي.

5. تحسين العلاقات والشراكات:

- استغلال الموقع الجغرافي المستقر لعقد شراكات مع الجامعات الدولية وتبادل الخبرات الأكاديمية.
- تحسين علاقات الكلية مع مؤسسات المجتمع المدني والقطاع الخاص لتوفير فرص تدريب وتوظيف للطلاب.

6. التخفيف من تأثير التهديدات:

- وضع خطط بديلة للتغلب على تأثير التقلبات السياسية والاقتصادية.

○ تعزيز المرونة في استراتيجيات التمويل لمواجهة الأزمات المالية المحتملة.

7. التركيز على تطوير الموارد البشرية:

- توفير برامج تدريبية مستمرة لتنمية المهارات التقنية والإدارية لدى أعضاء هيئة التدريس والموظفين.
- تطوير خطط للاحتفاظ بالموظفين ذوي الكفاءات العالية وتحفيزهم على الابتكار والتطوير.