



دولة ليبيا

وزارة التعليم العالي والبحث العلمي

الجامعة الإسلامية

كلية الصحة العامة والتمريض

دليل الطالب



1443 هـ
2021 م

الفهرس

رقم الصفحة	الموضوع	ت
5	لجنة الإعداد و المراجعة و الإخراج	1
6	كلمة عميد الكلية	2
7	المقدمة	3
7	المحور الأول : خدمات إرشادي للطالب	4
7	المحور الثاني : حقوق الطالب و واجباته	5
7	المحور الثالث : نظام الدراسة و الإمتحانات و التأديب و التنظيم	6
7	المحور الرابع : خدمات الإرشاد الأكاديمي	7
7	المحور الخامس : خدمات إرشاد الوظيفي	8
7	المحور السادس : خدمات و الأنشطة اللامنهجية	9
7	المحور السابع : الخدمات الصحية للطالب	10
8	المصطلحات	11
8	نبذة عن الكلية	12
10	الرؤية و الرسالة و الأهداف	13
11	الهيكل التنظيمي	14
12	المهام و الاختصاصات للهيكل التنظيمي	15
13	برنامج القبول و التسجيل	16
14	نظام الدراسة و الإمتحانات	17
15	البرامج الأكاديمية بالكلية و الأقسام العلمية	18
16	التقويم السنوي الأكاديمي للكلية	19
23-16	تفصيل المقررات	20
23	قاعدة بيانات تحتوي بيانات أعضاء هيئة التدريس و الموظفين و عدد الطلبة بالكلية	21
25	الخدمات المتوفرة التي تقدمها الكلية	22
26	الخدمات بذوي الاحتياجات الخاصة	23
26	الإرشاد الأكاديمي	24
27	آلية الطعن و التنظيم	25
27	الخدمات الصحية	26
27	آلية المشاركة في صنع القرار	27
27	آلية التعامل مع الطلبة المتفوقين و المتعثرين	28
28	آلية التواصل خارج المؤسسة	29

28	حقوق الطالب و واجباته	30
28	ألية التقييم	31
29	إجراءات الحضور و الالتزام	32
29	الالتزام بسرية معلومات الطالب	33

الرتبة	الصفة	الاسم	ت
رئيساً	رئيس قسم التمريض	أ . وليد فرج الشكري	1
عضواً	م.قسم ضمان الجودة وتقييم الأداء بالكلية	أ . حسن خليفة احشاد	2
عضواً	رئيس قسم الصحة العامة	أ . عبد الله علي أبو غفة	3
عضواً	مدير مكتب شؤون أعضاء هيئة التدريس	أ . محمد إسماعيل أبو صلاح	4
عضواً	رئيس قسم الوسائل التعليمية	د . حمزة عطية الزريقاني	5
عضواً	قانوني	علي هيلو علي أبو شناف .	6

□ السيد /

لجنة مراجعة الدليل :

الرتبة	الصفة	الاسم	ت
عضواً	م.قسم ضمان الجودة وتقييم الأداء بالكلية	أ . حسن خليفة احشاد	1
عضواً	مدير مكتب شؤون أعضاء هيئة التدريس	أ . محمد إسماعيل أبو صلاح	2

لجنة طباعة وإخراج الدليل:

الرتبة	الصفة	الاسم	ت
عضواً	م.قسم ضمان الجودة وتقييم الأداء بالكلية	أ . حسن خليفة احشاد	1
عضواً	موظفة	السيدة / سالمة عبد السلام خليل	2

كلمة عميد الكلية

بِسْمِ اللَّهِ الرَّحْمَنِ الرَّحِيمِ ..

والصلاة والسلام على المبعوث رحمة للعالمين سيدنا وحبينا محمد و على آله الطاهرين
الطيبين و على أصحابه الغر الميامين و من مبعثهم بإحسان إلى يوم الدين .
أعزائي الطلبة والطالبات: مرحباً بكم في الجامعة الأسمرية الإسلامية منارة العلم و المعرفة
و في رحاب كلية الصحة العامة و التمريض .

يطيب لي أن أهنئكم طلاباً جدد و قدامى بمناسبة بدء الدراسة ، متمنياً أن يكون عاماً دراسياً سعيداً
عليكم جميعاً و حافلاً بالعطاء و الجد و الاجتهاد و الإخلاص في العمل لتحقيق أهدافكم التي
تطمحون بها على المستوى العلمي و الشخصي و أتمنى بمساعدتكم إحداث طفرة في مجالي
الصحة العامة و التمريض و التي نطمح بواسطتها إلى تكامل الخدمة الصحية و الطبية وإعطائها
مستوى عالٍ من الأداء و الجودة في بلادنا الحبيبة .

و إيماناً منا بأن الطالب يشكل أحد المحاور الرئيسية في العملية التعليمية و بأن ثقافة الحوار هي
أساس مهم للتعليم الجامعي يأتي إصدار دليل الطالب حرصاً منا على أن تكون المعلومة صحيحة
بين يدي طلابنا و ليكون عوناً و مرشداً لهم ليتعرفوا على الكلية و أقسامها المختلفة و أنشطتها
العلمية و الثقافية .

أننا من منطلق إلزامنا بالقيم الإسلامية نسعى في كلية الصحة العامة و التمريض لتحقيق العدل
و مبدأ تكافؤ الفرص، ملتزمين بالقيم الأخلاقية و الشفافية في المعاملات و الإجراءات
و حريصون على توفير مناخ تعليمي يساعد على التفكير الإبداعي و تشجيع ثقافة العمل
الجماعي .

أخيراً أعزائي الطلبة و الطالبات أدعوكم لاحترام الوقت واحترام أساتذتكم والإداريين
والعاملين بالكلية و أتمنى لكم التوفيق و النجاح دائماً لتحقيق مستقبل زاهر سعيد.

عميد الكلية /

د. الحسين احمد الشويرف

مقدمة

الحمد لله الذي بنعمته تتم الصالحات ، و الصلاة و السلام على السيد الكائنات و على آله و صحبه و من والاه . أما بعد:

تسعى كلية الصحة العامة والتمريض لارتداد التميز و التفرد ، و ذلك باتباع الدقة في أنظمتها التعليمية و الوظيفية الإدارية ، و تطبيق الجودة الشاملة في تقييم أدائها لترقى إلى الكليات المعتمدة من قبل وزارة التعليم العالي ، و بناء على قرار مجلس الوزراء رقم (65) لسنة (2015م) وذلك من خلال مجلس الكلية و مكتب ضمان الجودة بها و جميع منتسبي الكلية بوصفهم مجتمعاً واحداً ينضوي تحت إدارة الكلية التي تهدف إلى الإتقان و التميز و الجودة .

واستناداً إلى قرار عميد الكلية رقم (65) لسنة (2021م) بتكليفنا نحن لجنة دليل الطالب بإعداد موثيق أخلاقية تشمل (الطلبة - أعضاء هيئة التدريس - الموظفين)، و عملاً بالقرار تم إنشاء الموثيق المعنية ، منطلقين في ذلك من دراسة واقع الكلية و الظروف المحيطة بها ، مع الأخذ بعين الاعتبار كلاً من الطلبة و عضو هيئة التدريس و الموظف بصفتهم أسرة واحدة تعمل لأجل الإرتقاء و التميز للعملية التربوية و الأخلاقية و العلمية ، مستنديين على معايير الجودة و تقييم الأداء بالكلية و اللوائح المعمول بها .

فحرصاً علي تنفيذ و تفعيل برنامج ضمان الجودة وانطلاقاً من التوجه لرعاية الطالب وتوعيته وإرشاده بالجامعة الأسمرية الإسلامية و مرافقها بات من الضروري وضع دليل للطالب، حتى يكون هادياً ومرشداً له في مسيرته العلمية.

ويحتوي هذا الدليل على ما يلي:

المحور الأول: خدمات إرشادية للطالب.

المحور الثاني: حقوق الطالب وواجباته.

المحور الثالث: نظام الدراسة والامتحانات والتأديب والتظلم.

المحور الرابع: خدمات الإرشاد الأكاديمي.

المحور الخامس: خدمات الإرشاد الوظيفي.

المحور السادس: الخدمات والأنشطة اللامنهجية.

المحور السابع: الخدمات الصحية للطلاب.

أخيراً نأمل أن يكون هذا الدليل ، و الذي يجمع بين البساطة والوضوح ، هادياً لطلاب الكلية في مستهل مستقبلهم العلمي بهذه المؤسسة العلمية .

والله والى التوفيق

المصطلحات { التعريفات }

- الكلية :** كلية الصحة العامة والتمريض.
- القسم :** ويقصد به اي واحدة علمية تقوم بمهام التدريس و التدريب و البحث العلمي بالكلية.
- العميد :** عميد الكلية.
- عضو هيئة التدريس قار :** هو عضو هيئة التدريس متعين بالكلية.
- عضو هيئة تدريس متعاون:** هو عضو هيئة تدريس متعاون من خارج الجامعة.
- الموظف :** اي شخص يتم تعيينه للعمل بالكلية و يكلف بمهام ادارية و خدمية داخل الكلية.
- الطالب :** أي شخص مسجل بالكلية لقصد الحصول علي إجازة علمية يمنحها قسمه العلمي.
- الخريج :** أي طالب استكمل الخطة الدراسية بالكلية بنجاح .
- مجلس الكلية :** مجلس يضم كل من العميد ورؤساء الأقسام العلمية .
- مجلس القسم العلمي:** مجلس يضم رئيس القسم وأعضاء هيئة التدريس بالقسم .
- السنة الدراسية:** فصلان رئيسيان { فصل الخريف و فصل الربيع} وفصل صيفي ان وجد.
- الفصل الدراسي:** مدة زمنية للدراسة بالكلية.
- المستوي الدراسي:** المرحلة الدراسية لطالب عددها ثمانية فصول لتخرج .
- الخطة الدراسية :** مجموعة من المقررات الدراسية التي يجب علي الطالب دراستها.
- المقرر الدراسي:** مادة دراسية ضمن خطة الدراسة المعتمدة في كل تخصص وتتبع مستوي محدد ويكون له رقم ورمز واسم ووصف مفصل لمفرداته.
- متطلبات الجامعة :** مقررات إجبارية معينة يدرسها جميع طلبة الجامعة في مرحلة البكالوريوس.
- متطلبات الكلية :** مقررات اجبارية معينة يدرسها الطلاب بجميع الأقسام العلمية بالكلية .
- متطلبات القسم:** مقررات اجبارية معينة لعدد من الوحدات الدراسية يدرسها جميع طلبة القسم.
- المقررات الاختيارية :** مجموعة من المقررات يختار منها الطالب ما يحقق عددا مطلوباً من الوحدات الدراسية .
- الوحدة الدراسية:** المحاضرة النظرية الأسبوعية أو الدرس العملي او الميداني.
- العبء الدراسي:** مجموع الوحدات الدراسية التي يسمح لطالب التسجيل فيها في فصل دراسي.
- ورقة الإمتحان :** يقصد بها الورقة التي تحتوى علي الأسئلة التي يضعها الممتحن لأي مقرر.
- كراسة الإجابة :** يقصد بها الكراسة التي يجيب فيها الطالب علي أسئلة الإمتحان والصادرة من الجامعة ومعتمدة من القسم العلمي.
- معدل او التقدير الفصلي:** طريقة لحساب متوسط معدل التقدير الفصلي في نهاية كل فصل دراسي.
- معدل التقدير العام:** طريقة لحساب متوسط معدل التقدير الكلي في نهاية كل فصل دراسي عند التخرج.
- الإندازر الاكاديمي:** الإشعار الذي يوجه للطالب بسبب انخفاض معدله التراكمي.
- درجة الاعمال الفصلية:** الدرجة الممنوحة للأعمال التي تبين تحصيل الطالب خلال فصل دراسي من اختبارات وبحوث وأنشطة تعليمية.
- الإمتحان النهائي :** اختبار في المقرر يعقد مرة واحدة في نهاية الفصل الدراسي ولا يجوز إعادته.
- درجة الإمتحان النهائي:** الدرجة التي يحصل عليها الطالب في كل مقرر في الاختبار النهائي في الفصل الدراسي
- الدرجة النهائية :** مجموع درجات الأعمال الفصلية مضافاً إليها درجة الاختبار النهائي للمقرر .
- المشرف الأكاديمي:** هو عضو هيئة التدريس المكلف من القسم العلمي بالإشراف علي عدد معين من الطلاب.

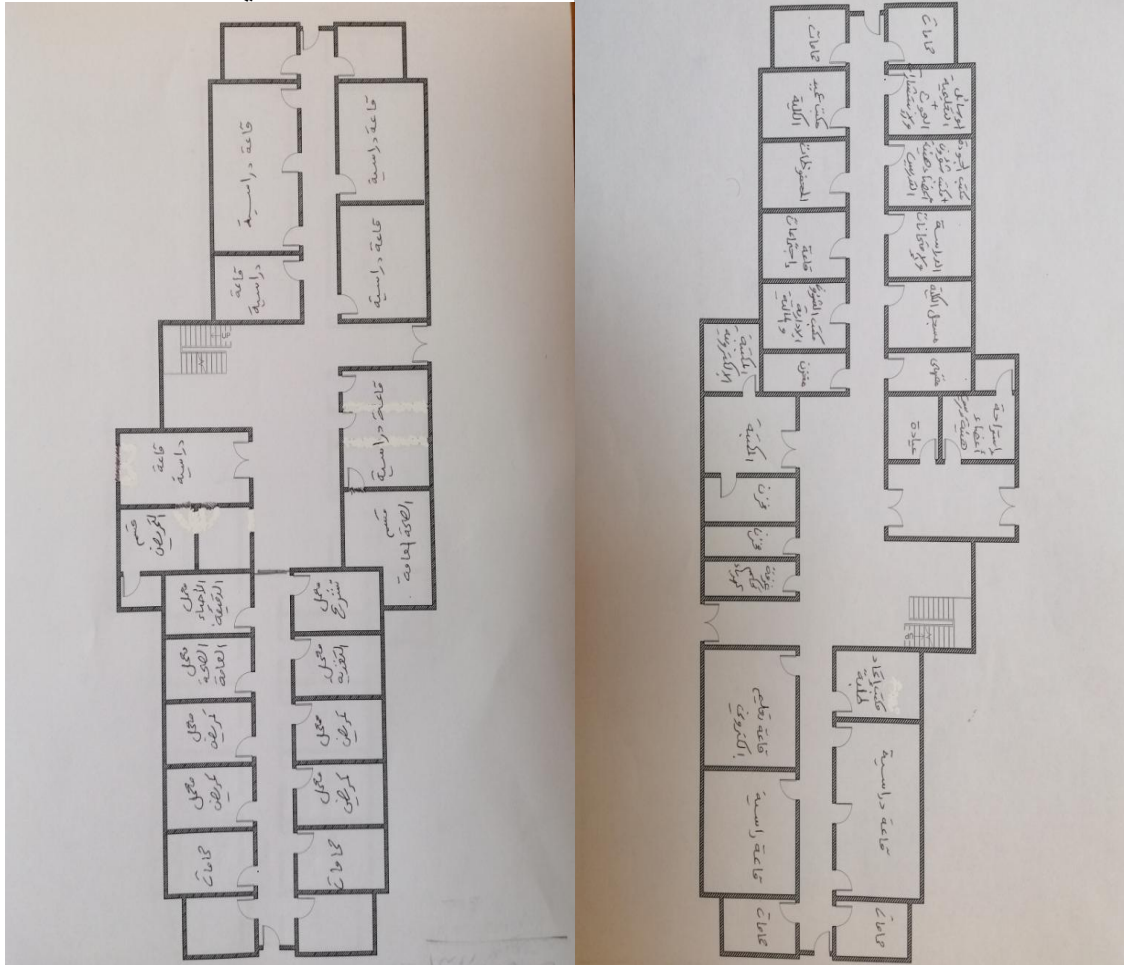
نبذة عن الكلية

تأسست كلية الصحة العامة و التمريض بالجامعة الأسمرية الإسلامية بناءً على قرار مجلس الوزراء رقم {65} لسنة {2015م}، ومقرها مدينة زليتن بالقرب من مركز زليتن الطبي و مبنى كلية الأسنان و كلية الطب البشري، فيما يعرف بحي أبو رقية، و تهدف الكلية إلى تخريج كوادر مؤهلة للعمل في المؤسسات الصحية المتنوعة.

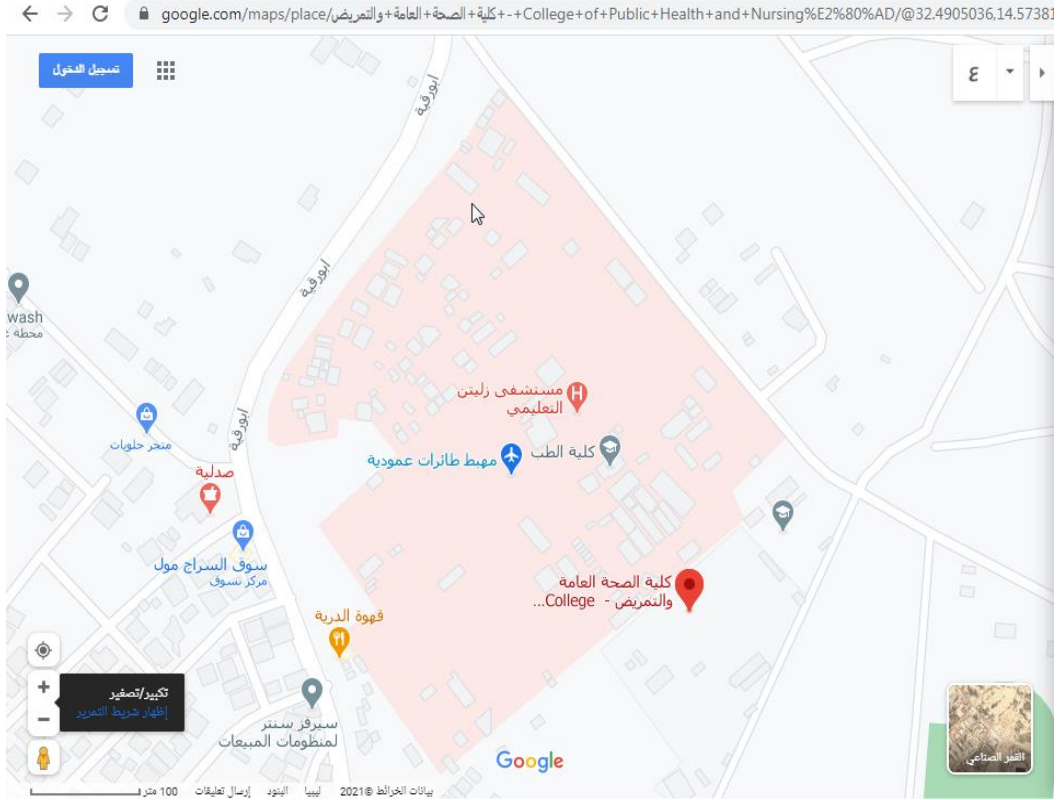
استقبلت الكلية الدفعة الأولى من طلابها في العام الجامعي 2015/2016م وعددهم (92) من الجنسين (ذكوراً وإناثاً)، وكانت بداية الدراسة في 20 نوفمبر 2015م. في حين تم تخريج الدفعة الأولى في العام الجامعي 2018/2019م من الجنسين (ذكوراً وإناثاً) وعددها (26) طالباً وطالبة.

خريطة الكلية الدور الأول

الدور الثاني



صورة قوغل للكلية:



اسم العميد : الحسين امجد منصور الشويرف و مؤهله العلمي الدكتوراه في الجراحة العامة .
 وسائل التواصل مع الكلية :
 صفحة الكلية على الفيس بوك {كلية الصحة العامة و التمريض- زليتن }
 إيميل الكلية { Info@phn.asmarga.edu.ly }

الرؤية والرسالة والأهداف.

الرؤية:

المعرفة العلمية المبنية على المعلومات النظرية الواضحة والمهارة العلمية المتقنة هما الركيزتان الأساسيتان للارتقاء بمستوى الخدمات الطبية التي تلبي حاجات المؤسسات الصحية في المجتمع.

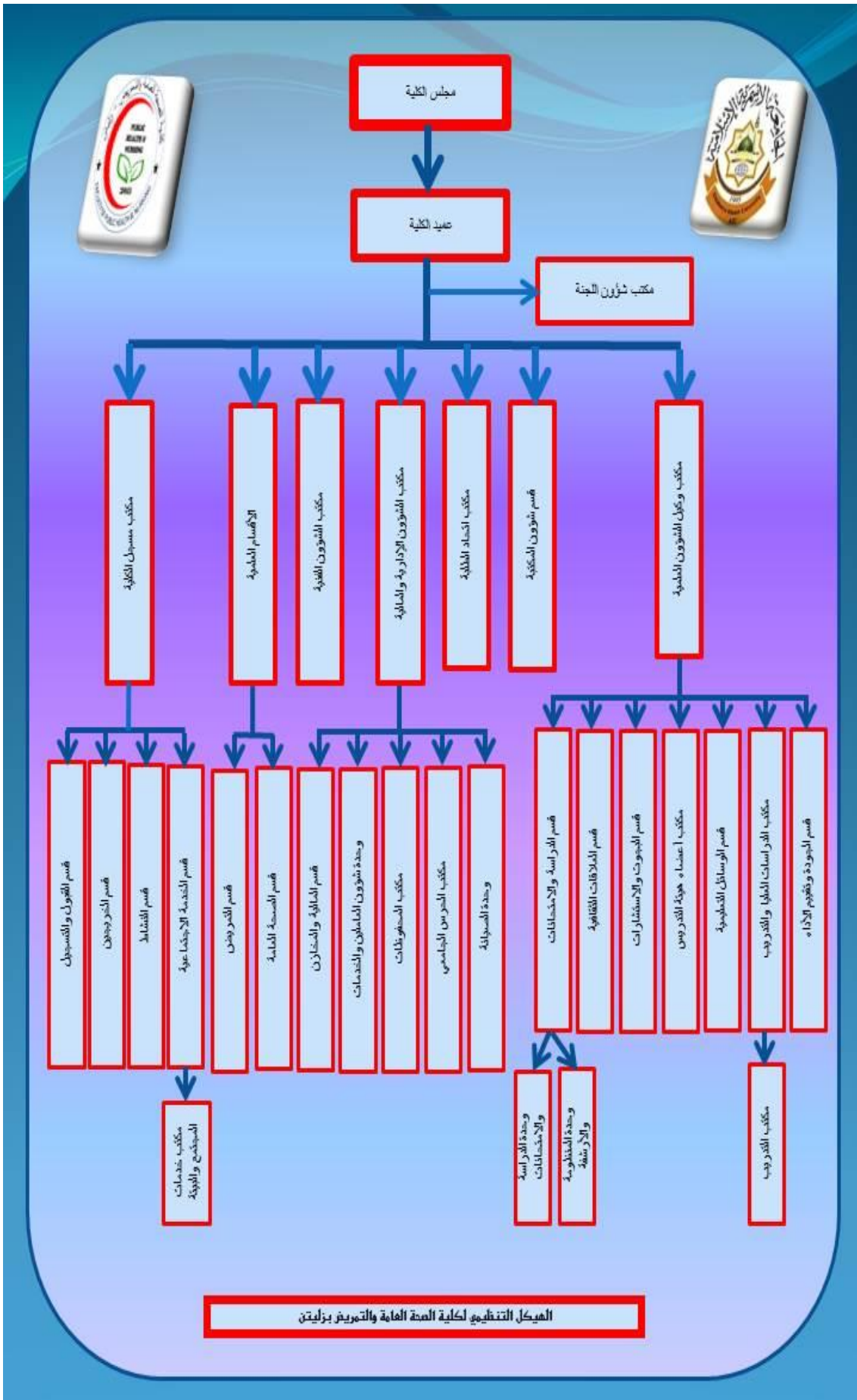
الرسالة:

إعداد خريجين مؤهلين ومزودين بأصول المعرفة والتدريب على المهارات المطلوبة في مجالي الصحة العامة و التمريض لتقديم الرعاية الصحية المتكاملة.

الأهداف:

- 1- إكتساب المعرفة والمهارة في أساسيات ونظريات علوم الصحة العامة والتمريض وتطوير البرامج التعليمية لمواكبة احتياجات المجتمع وسوق العمل.
- 2- تقديم الرعاية الصحية والتمريضية للمجتمع، في مختلف الجوانب الصحية والتدبير السريري والوقائي، وفي مجال إعادة تأهيل المرضى بعيداً عن جنس المريض وبيئته الاجتماعية.
- 3- إعداد كوادر متخصصة ومتمرسه في استخدام التقنيات الصحية المتطورة ومؤهلة للمنافسة للعمل بالداخل والخارج.
- 4- تدعيم الشراكة البحثية و تبادل المعرفة على المستوى المحلي والإقليمي والدولي.
- 5- تنمية قدرات أعضاء هيئة التدريس و البحوث في المجالات التعليمية والبحثية والتقنية والإدارية والجودة لمواكبة المخرجات التعليمية والمعايير العالمية وتفعيل ثقافة التعلم المستمر .
- 6- الاهتمام بالطالب ودعمه أثناء دراسته وتشجيعه بعد تخرجه من خلال إقامة الدورات التدريبية التي من شأنها الرفع من كفاءته ودعم خبرته في المجالات الصحية والتمريضية المختلفة.

الهيكل التنظيمي



مكتب مسجل الكلية

التعريف: مكتب مسجل الكلية هو القسم المختص باستلام الملفات الإدارية للطلبة الجدد و المنتقلين للكلية و ترتيبها و تجهيزها لإصدار الأرقام الدراسية من قبل مسجل الكلية و المسجل العام بالجامعة، و هو أول باب يطرُقهُ الطلبة الجدد و المنتقلين للسؤال عن تاريخ بدء التسجيل و المستندات المطلوبة في الملف الإداري.

الرؤية

توجيه الطلبة لأقسامهم العلمية التي تم قبولهم بها و تسليم كتيب الكلية لمراجعة هدف كل قسم علمي و التعرف على المقررات الدراسية و الوحدات المطلوبة للتخرج، و شروط التقيد بالنقائير المطلوب النجاح بها في كل فصل دراسي، و تواريخ بداية الدراسة و نهاية الدراسة، و مدة الإجراءات الدراسية للطلبة بدايتها و نهايتها ” مثال لذلك - إيقاف القيد الدراسي.

الأهداف:

- 1- إصدار البطاقات الدراسية الإلكترونية الخاصة بالكلية بكافة البيانات المطلوبة علي البطاقة.
- 2- منح إفادة دراسية وإفادة بالسكن الطلابي لطلبة الإسكان الطلابي وكافة المستندات الأخريات المطلوبة حسب رغبة كل طالب.

نظام التسجيل والقبول

يتم قبول الطلاب وتسجيلهم وفق الفئات التالية :-

- 1- طلاب نظاميون، وتشمل هذه الفئة جميع الطلاب المتفرغين للدراسة.
- 2- طلاب وافدون، وهم الطلاب غير الليبيين الذين يتم منحهم مقاعد دراسية وكيفية قبولهم تتم بقرار من وزارة التعليم العالي.

مهام مسجل الكلية :-

يختص مكتب مسجل الكلية بإدارة الشؤون التعليمية للطلاب والإشراف المباشر على نظام الدراسة ومراقبة تطبيق النظم ولوائح الدراسة والامتحانات وفق الإجراءات والنظم المنصوص عليها من الجامعة ووزارة التعليم العالي والبحث العلمي، ووفق اللائحة الداخلية الخاصة بالكلية ويختص بالإشراف على الأقسام التالية:

1. قسم القبول و التسجيل.
2. قسم الخريجين.

قسم الدراسة والامتحانات

الرؤية:

السرعة في أداء المهام و الأعمال الموكلة للمكتب بما يضمن انتظام سير العملية التعليمية والارتقاء بجودتها

الرسالة:

يسعى القسم إلى المساهمة في انتظام سير العملية التعليمية من خلال القيام بالمهام والأنشطة المكلف بها من قبل إدارة الكلية بما يسهم في توفير بيئة تعليمية ذات رؤية واضحة تتمتع بتطبيق أعلى معايير الجودة

أهداف القسم:

- 1- العمل على انتظام سير الدراسة والامتحانات بالكلية
- 2- رفع مستوى تقييم العملية التعليمية من خلال تحقيق اعلى جودة في إجراء الامتحانات
- 3- تقديم الدعم والمساعدة للطلاب والوقوف على مشاكلهم ومقترحاتهم فيما يتعلق بجداول الدراسة والامتحانات وتقديم الحلول لها.

- 4- إتاحة المعلومات لمستفيدي العملية التعليمية من أعضاء هيئة التدريس والطلاب، والمساهمة في نشر الوعي لدى الطلاب عن الدراسة والامتحانات والمعرفة بالنظم الأكاديمية.
- 5- المشاركة في تنفيذ الخطط التطويرية في قطاع الشؤون التعليمية بما يحقق رؤية ورسالة و أهداف الكلية.

يقوم قسم الدراسة والامتحانات بالمهام التالية : -

- 1- التنسيق بين الأقسام العلمية في وضع الجداول الدراسية و تغطية المقررات المشتركة بأعضاء هيئة التدريس .
 - 2- البت في طلبات النقل بين الأقسام و انتقال الطلاب من الكلية و إليها و ذلك بالتنسيق مع الأقسام المختصة و مسجل الكلية .
 - 3- إعداد قوائم بأسماء الطلاب الذين لهم حق الدخول للامتحانات و تحديد أرقام جلوسهم و المواد التي لهم الحق في التقدم للامتحان فيها .
 - 4- استخراج بطاقات الامتحانات و تسليمها للطلاب .
 - 5- تنظيم الجداول الدراسية و جداول القاعات و الامتحانات الدورية و النهائية .
 - 6- متابعة المواد الدراسية و الإشراف على الامتحانات الدورية و النهائية .
 - 7- توزيع المراقبات في الامتحانات الدورية و النهائية بالتنسيق مع الأقسام العلمية .
 - 8- إبلاغ الجهات المختصة بنتائج الامتحانات .
 - 9- إعداد تقارير عن سير العملية التعليمية و الامتحانات لعرضها على المجلس العلمي للكلية .
- مكتب أعضاء هيئة التدريس:-**

يعتبر مكتب أعضاء هيئة التدريس من أهم المكاتب الإدارية التي تهتم بكل ما يتعلق بأعضاء هيئة التدريس من مغتربين و ليبين و ذلك لتسهيل إجراءاتهم و المعاملات المتعلقة بهم سواء الإدارية أو المالية و مساعدتهم في أداء عملهم من خلال تدليل كافة المشاكل التي تواجههم كي يتمكنوا من إنجاز مهامهم التعليمية و البحثية على أكمل وجه و يتبع هذا المكتب مكتب شؤون أعضاء هيئة التدريس بالجامعة و يمارس كافة صلاحياته من خلاله .

الرؤية:

التطلع إلى التميز في تقديم خدمات لأعضاء هيئة التدريس و السعي لتكون إدارته متميزة بين إدارات أعضاء هيئة التدريس بالكليات ، و كذلك تطوير الإمكانيات الأكاديمية من أجل خلق و بناء كادر أكاديمي قارد على التفاعل و المشاركة في بناء العملية التعليمية .

مهام مكتب أعضاء هيئة التدريس : -

- 1- اتخاذ إجراءات استيفاء مستندات التعاقد و التعيين و إحالتها إلى الجهات المختصة .
- 2- إخطار الجامعة باحتياجات الكلية من أعضاء هيئة التدريس وفقاً للاشتراطات التي تحددها الكلية لاتخاذ إجراءات الإعلان عنها .
- 3- إعداد البيانات و الإحصائيات الخاصة بأعضاء هيئة التدريس بالكلية و إبلاغ الجامعة بذلك
- 4- اتخاذ إجراءات تمكين أعضاء هيئة التدريس الجدد لمباشرة أعمالهم و ذلك بالتنسيق مع الأقسام العلمية المختصة و إبلاغ الجامعة بذلك .
- 5- اتخاذ إجراءات إخلاء الطرف لمن أنهى عمله من أعضاء هيئة التدريس و إبلاغ الجامعة بذلك .

قسم الجودة و تقييم الأداء :-

يعتبر قسم الجودة و تقييم الأداء من أهم الأقسام بالكلية و هو يهتم بكل ما يتعلق بمعايير الجودة و الأداء لمكونات التعليم الجامعي و تدليل كافة المشاكل التي تواجه العملية التعليمية و يتبع هذا القسم مكتب الجودة و تقييم الأداء بالجامعة و يمارس كافة صلاحياته من خلاله .

الرؤية:

التطلع من أجل التميز و السعي لتكون إدارته متميزة بين إدارات الجودة و تقييم الأداء بالكليات ، و كذلك تطوير الإمكانيات الأكاديمية من أجل خلق و بناء كادر أكاديمي قادر على التفاعل و المشاركة في بناء العملية التعليمية .

مهام قسم الجودة و تقييم الأداء : -

- 1- اقتراح المعايير المتعلقة بجودة التعليم بالكلية و عرضها للاعتماد و متابعتها .
- 2- اقتراح معايير الأداء و ضبط الجودة لمكونات التعليم الجامعي بالكلية و المرتبطة بالأستاذ الجامعي و المناهج و المختبرات و المباني الجامعية و إدارة التعليم الجامعي و عمليات تقييم الأداء .
- 3- الإشراف على تبادل المعلومات مع الجهات الإقليمية و الدولية المختصة و مقارنة المعايير المطبقة بها بالكلية لتطوير المعايير المطبقة عندنا .
- 4- اقتراح وضع إجراءات عمل و قواعد و أدلة استرشادية لتطوير الأداء و ضمان جودة التعليم بالكلية .
- 5- اجراء الدراسات الميدانية و المشاركة فيها لمقارنة مخرجات التعليم بالكلية باحتياجات سوق العمل ، و تقديم التوصيات في هذا الشأن .
- 6- إعداد تقارير المتابعة الدورية و السنوية عن نشاط القسم .

البرامج الأكاديمية بالكلية والأنسام العلمية:

اولا : نظام الدراسة والبرامج العلمية لقسم الصحة العامة:

يتبع نظام الدراسة في هذا القسم البرنامج النظام الفصلي و تكون مدة الدراسة في هذا البرنامج {4} سنوات دراسية متمثلة في {8} فصول دراسية. في تخصص الصحة العامة ويطبق عليه كافة لوائح المنظمة للدراسة والامتحانات وغيرها وفق متطلبات الكلية والجامعة.

درجة البكالوريوس في الصحة العامة:

أ . متطلبات التخرج في درجة البكالوريوس:

1. تمنح شهادة البكالوريوس في الصحة العامة بعد إنجاز الطالب عدد {156 ساعة} معتمدة خلال {4} سنوات دراسية متمثلة في {8} فصول دراسية.
2. يجب على الطالب قضاء فترة تدريبية إلزامية غالباً ما تكون في السنة الرابعة {الفصل السابع والثامن} مدتها عام كامل بأحد المستشفيات ومراكز الرعاية الصحية الأولية المختلفة في الدولة الليبية بالإضافة لمرافق البلديات وفق برنامج تدريبي معتمد من الكلية وتحت إشراف المنشأة أو المؤسسة التي سيتم التدريب فيها . وكذلك القيام بالزيارات الميدانية للعديد من المؤسسات التي تخصص الصحة العامة علاقة بها. يتم اختيار مواقع التدريب وفقاً للأهداف التعليمية للمقررات الدراسية والتي تتضمن في مجموعها التدريب بمستويات الرعاية الصحية المختلفة {المستشفيات و مراكز الرعاية الصحية الأولية} بالإضافة إلى مرافق الخدمات العامة {الهيئة العامة للمياه و البلديات أو الشؤون الصحية كالمراكز الصحية منها مركز مكافحة الأمراض السارية والمتوطنة ومركز الرقابة علي الاغذية والأدوية ومراكز الحجر الصحي بالموانئ والمطارات والمنافذ البرية وكذلك بعض مصانع الأغذية والمزارع الكبيرة} وغيرها .
3. لايمنح الطالب شهادة البكالوريوس في الصحة العامة بعد إتمام جميع الوحدات الدراسية المقررة من القسم و تقديم بحث {مشروع التخرج} حول أحد المواضيع المهمة في الصحة العامة و مناقشته و الحصول على درجة النجاح فيه .

ب. أساليب تقديم البرنامج:

- تعتمد دراسة المقررات الدراسية المختلفة على استخدام أساليب متعددة منها :
- الحوار و المناقشة ، العروض العلمية ، التعليم التعاوني ، الزيارات الميدانية المختلفة .
 - التعليم المبرمج.
 - النماذج التعليمية.
 - دراسة الحالة.
 - التدريب في المعمل.
 - البحث العلمي.

ثانياً : نظام الدراسة والبرامج العلمية لقسم التمريض :

التعريف: هو قسم يقوم بإكتساب الدراسين المعلومات و المهارات و القيم اللازمة لتأهيلهم من أجل تقديم رعاية تمريضية بكفاءة عالية للفرد و الأسرة و المجتمع في مختلف أماكن الرعاية الصحية الأساس فيها تأصيل تلك المهارات بما يتوافق مع القيم الأخلاقية و السلوكية للثقافة الإسلامية و الإسهام من خلال البرامج التعليمية في إعداد ممارسين و قادة و معلمين و باحثين راغبين في التعليم مدى الحياة و داعمين لملتقى الرعاية الصحية . و تعمل على إجراء البحوث و تقديم الخدمات المجتمعية و ذلك بالتعاون مع مؤسسات المجتمع المدني على المستوى المحلي و الدولي

الرؤية :

يسعى قسم التمريض لتحقيق مركزٍ متميزٍ ورائدٍ في تعليم التمريض والأبحاث العلمية وخدمة المجتمع محلياً وإقليمياً وعالمياً.

الرسالة:

المساهمة في تعزيز مهنة التمريض ودورها في التعامل مع الحالات المرضية وإمداد القطاع الصحي بجيل من الممرضين والممرضات المؤهلين علمياً وعملياً، قادرين على تقديم خدمة صحية آمنة، ذات جودة عالية من ناحية النوع والكم، للمشاركة في الحفاظ على صحة الفرد والمجتمع والحد من انتشار المرض والعدوى.

الأهداف:

تغطي الأهداف العامة والخاصة لقسم التمريض المحاور الثلاثة: التعليم، البحث العلمي وخدمة المجتمع.

أهداف قسم التمريض:

- 1- إعداد ممرضين وممرضات على مستوى عالٍ من العلم و المهارة الكافية لقيادة مجتمع التمريض في المجتمع .
- 2- التأكيد على تميز مناهج التمريض والموازنة بين الدراسة النظرية والتطبيق العملي مع إتباع منهجيات قائمة على تنمية القدرة الإبداعية لتحقيق الكفاءة والجودة النوعية للخريج.
- 3- الحرص على جودة عملية التعليم والتعلم التي تساعد على تدعيم التحصيل العلمي للطلبة.
- 4- السعي للتعاون وإنشاء شبكة معلوماتية توفر المادة العلمية وتسمح بتبادل الخبرات بين جميع القطاعات والكوادر الطبية.
- 5- السعي للتعاون وإنشاء شبكة معلوماتية توفر المادة العلمية وتسمح بتبادل الخبرات بين جميع القطاعات والكوادر الطبية.
- 6- تنمية وتطوير القدرات البحثية لأعضاء هيئة التدريس من أجل زيادة المنتج البحثي.
- 7- نشر المعرفة التمريضية من خلال عقد المؤتمرات المحلية والعالمية وورش العمل والندوات والبرامج التدريبية.
- 8- تعزيز ثقافة البحث العلمي لدى الطلبة بكافة المستويات واعتبار الإبداع البحثي التمريضي اطاراً عملياً لتطوير علم التمريض.
- 9- تطوير المعرفة التمريضية محلياً وإقليمياً وعالمياً بإجراء البحوث العلمية المتميزة.
- 10- تعزيز ثقافة وبيئة التعليم والتعلم المستمر لدى طلبة الكلية لمواكبة التقدم المهني والتكنولوجي.
- 11- تعزيز التعاون والشراكة مع المؤسسات المحلية والإقليمية والعالمية للارتقاء بالرعاية التمريضية

المتطلبات الأكاديمية وعدد الوحدات:

عدد الوحدات الدراسية	المتطلبات
8 وحدات	متطلبات الجامعة
41 وحدة	متطلبات الكلية
96 وحدة	متطلبات القسم
145 وحدة	المجموع

التقويم السنوي الأكاديمي للكلية:

التقويم الفصلي الأكاديمي لكلية الصحة العامة والتمريض لفصل الخريف

ت	البيان	التاريخ	المدة الزمنية
01	بداية الدراسة ونهايتها	الاسبوع الأول من شهر اكتوبر الي الاسبوع الثاني من شهر يناير.	14 أسبوع
02	موعد تجديد القيد و تنزيل المواد	من بداية الاسبوع الثاني من شهر سبتمبر إلي نهاية الاسبوع الثالث شهر سبتمبر.	أسبوعين
03	موعد السحب	الأسبوع الثالث من شهر ديسمبر	شهر قبل الإمتحانات النهائية
04	موعد الإنتقال و المعادلات	موعد تقديم طلب النقل والمعادلة في الاسبوع الثاني من شهر سبتمبر	أسبوع
05	موعد الإسقاط والإضافة	من بداية الاسبوع الثاني من شهر سبتمبر إلي الاسبوع الثاني من شهر اكتوبر	شهر
06	موعد إيقاف القيد	الاسبوع الأخير من شهر سبتمبر الي الاسبوع الاخير من شهر اكتوبر	شهر
07	موعد الإمتحانات النصفية	بداية الاسبوع الثالث من شهر نوفمبر إلي نهاية الشهر نوفمبر.	اسبوعين
08	موعد الإمتحانات النهائية	موعد الإمتحانات النهائية بداية الاسبوع الثالث من شهر يناير إلي نهاية الاسبوع الثاني من شهر فبراير.	اربع اسابيع
09	مواعيد العطل الرسمية	16 سبتمبر - 24 ديسمبر - عطلة منتصف السنة (اسبوعين) من بداية الاسبوع الثالث لشهر فبراير إلى نهاية شهر فبراير.	

التقويم الفصلي الأكاديمي لكلية الصحة العامة والتمريض لفصل الربيع

ت	البيان	التاريخ	المدة الزمنية
01	بداية الدراسة ونهايتها	من بداية الاسبوع الثالث من شهر مارس الي الاسبوع الرابع من شهر يونيو.	14 أسبوع
02	موعد تجديد القيد و تنزيل المواد	من بداية الاسبوع الأول من شهر مارس إلي نهاية الاسبوع الثاني من شهر مارس .	أسبوعين
03	موعد السحب	الأسبوع الأول من شهر يونيو .	شهر قبل الإمتحانات النهائية
04	موعد الإنتقال و المعادلات	موعد تقديم طلب النقل والمعادلة في الاسبوع الأول من شهر مارس.	اسبوع
05	موعد الإسقاط والإضافة	من بداية شهر مارس الي نهايته	شهر
06	موعد إيقاف القيد	من بداية الاسبوع الثالث من شهر مارس الي نهاية الاسبوع الثاني من شهر ابريل.	شهر
07	موعد الإمتحانات النصفية والنهائية	موعد الإمتحانات النصفية من بداية الاسبوع الأول من شهر مايو إلي نهاية الاسبوع الثاني من شهر مايو. موعد الإمتحانات النهائية بداية الاسبوع الأول من شهر يوليو إلي الاسبوع الرابع من شهر يوليو.	اسبوعين اربع اسابيع
08	مواعيد العطل الرسمية	17 فبراير - 1 مايو.	

برنامج القبول والتسجيل:

يتم قبول الطلاب وقيدهم وفق الفئات التالية:

- 1- طلاب نظاميون، وتشمل هذه الفئة جميع الطلاب المتفرغين للدراسة.
- 2- طلاب وافدون، وهم الطلاب غير الليبيين الذين يتم منحهم مقاعد دراسية وتنظم أوضاعهم وكيفية قبولهم بقرار من وزارة التعليم العالي والبحث العلمي.
- 3- لا يجوز قبول طلاب بصفة أنتساب وذلك لطبيعة الدراسة بالكلية.
- ❖ تحدد الكلية في بداية كل فصل دراسي الأعداد التي يمكن قبولها من الطلبة المستجدين من حملة الشهادة الثانوية المحددة من وزارة التعليم العالي و البحث العلمي للدراسة بالكلية وفقاً للمستهدف والإمكانات والشروط التالية :
 - 1- أن يكون الطالب حاصلًا على الشهادة الثانوية أو ما يعادلها من الشهادات المعترف بها لدى جهة الاختصاص.
 - 2- تكون الأولوية حسب التقدير العام لمجموع الدرجات وفي حدود الأماكن الشاغرة بالكلية.
 - 3- أن يكون الطالب لائقًا صحيًا وخاليًا من الأمراض المعدية وقادرًا على متابعة الدراسة بما لا يؤثر على عمله مستقبلاً.
 - 4- أن يكون متحصلًا على النسبة المئوية المعتمدة للقبول بالكلية، وفق النظام الذي تحدده وزارة التعليم العالي و البحث العلمي.
 - 5- أن يجتاز امتحان القبول أو المقابلة الشخصية بنجاح.
 - 6- أن لا يكون مفصولًا من أي كلية أو جامعة أخرى.
- يشترط لقبول الطلبة غير الليبيين بالإضافة إلى الشروط السابقة ما يلي:
 - أ- أن يكون مقيمًا بليبيا طيلة مدة دراسته بالكلية.
 - أن يلتزم بدفع الرسوم ونفقات الدراسة وفق ما تنص عليه اللوائح المعمول بها ما لم يكن متحصلًا على منحة دراسية
 - ج- معادلة الشهادة المتحصل عليها الطالب بالشهادت المعتمدة بليبيا .
 - يجوز لمجلس الكلية بعد موافقة القسم المختص قبول طلبة منتقلين من الكليات أو الجامعات الأخرى المعترف بها، وذلك في حدود الإمكانيات المتاحة للأقسام، وفقاً للشروط الآتية:
 - أ - ألا يكون مفصولًا من الكلية المنتقل منها لأسباب علمية أو تأديبية.
 - ب- أن يقوم الطالب المنتقل بتقديم المستندات المطلوبة والمعتمدة من جهات الاختصاص على أن تحتوى المقررات التي درسها ومحتوياتها.
 - ج- أن يخضع الطالب للجنة المعادلات بالكلية لتحديد مستواه العلمي وفق المستندات المقدمة، وبحسب ما تنص عليه اللوائح.
 - د- تستبعد المقررات التي يقل فيها التطابق للمحتوى العلمي عن 75% من محتوى المقررات المعادلة بها.

هـ - يدرس الطالب المنتقل المقررات التي لم يسبق له دراستها أو التي لم تعادل له وفقاً للبرنامج اللازم للتخرج بالقسم المختص.

و- المقررات التي تتم معادلتها تحسب ضمن المعدل التراكمي العام للطالب.

يجوز قبول الطلاب من حملة الدبلوم العالي لتخصصات الكلية والمتحصلين على تقدير عام جيد فما فوق لاستكمال دراستهم للحصول على درجة البكالوريوس في مجال تخصصهم وذلك بعد معادلة المقررات من قبل لجنة مختصة لمعادلة المؤهلات التي تنظم عملها المادة {9} من هذه اللائحة.

نظام الدراسة والامتحانات:

أ- تكون الدراسة بنظام المقررات الدراسية وفق النظام الفصلي {المفتوح} التي تحدد بدايته ونهايته وعطلة نصف السنة فيه إدارة الجامعة، مع مراعاة ما نصت عليه المادة {5} من القرار {501} لسنة {2010}.

ب- تمنح الكلية شهادة الإجازة الجامعية المتخصصة في الصحة العامة والتمريض {بكالوريوس} مع ذكر التخصص. تتكون الدراسة بالكلية من {8} ثمانية فصول دراسية، وتنقسم الدراسة إلى مرحلتين وذلك على النحو التالي:

المرحلة التمهيدية : السنة الأولى وعدد فصولها فصلان

المرحلة التخصصية تضم ثلاث سنوات وهي {الثانية، والثالثة، والرابعة} وعدد فصولها ستة فصول

أ / يدرس الطالب خلال هذه الفصول الثمانية ولمدة أربع سنوات مجموعة من المواد العامة والتخصصية، ولا يتحصل على شهادة البكالوريوس إلا بعد إنجاز جميع هذه المواد.

ب / يكون الحد الأدنى من المواد الدراسية المطالب بدرستها في كل فصل {12} اثني عشر وحدة دراسية والحد الأقصى للوحدات المسموح بدرستها {24} أربعاً وعشرين وحدة دراسية.

تعد المواد منجزةً إذا حصل الطالب على درجة النجاح وهي كالتالي:-

1- المواد العامة نسبة النجاح 50%

2 - المواد التخصصية نسبة النجاح 60%

❖ يتم التسجيل في المقررات الدراسية أولاً بأول، وذلك بحسب الاعتمادية العلمية للمقررات المتبعة لدى الأقسام المختصة.

❖ يتخرج الطالب في الكلية بقسميها بعد إنجاز عدد من الوحدات الدراسية، يتراوح بين: {136-146} وحدة دراسية، مبينة بحسب الخطة الدراسية لكل قسم.

❖ تتولى الكلية إعداد دليل لها بما يتماشى مع أحكام هذه اللائحة، يبين نظام الدراسة، والمقررات الدراسية، والأحكام الأساسية للوائح المعمول بها، ويجب إعلانها ونشره في مكان معلوم.

الفصل الدراسي

- أ- يتكون الفصل الدراسي من أربعة عشر أسبوعاً {14}
- ب- تكون هناك عطلة بين فصلي الخريف والربيع لمدة لا تقل عن أسبوعين .
- ج- يتم توزيع الطلبة على الأقسام العلمية بالكلية من الفصل الدراسي الأول، وفق آلية يحددها مجلس الكلية بالتنسيق مع الأقسام العلمية مع مراعاة رغبات الطلبة واحتياجات المجتمع ومتطلبات سوق العمل.
- د- يقوم الطالب بتجديد قيده مع بداية كل فصل دراسي، وفقاً للنموذج الخاص بذلك خلال مدة لا تتجاوز أسبوعين من تاريخ بداية الفصل الدراسي، ويعد الطالب منقطعاً لسبب غير مشروع بعد هذه المدة ويوقف قيده ما لم يقدم مبرراً مقبولاً لغيابه في مدة لا تتجاوز الأسبوع الثالث من بداية الفصل الدراسي.
- هـ- يجوز للطالب ولأبي سبب من الأسباب التي تقبلها إدارة الكلية إيقاف قيده لمدة لا تزيد عن فصلين دراسيين خلال دراسته بالكلية، ويكون ذلك خلال شهر من بداية الفصل الدراسي، ولا تحسب مدة إيقاف القيد ضمن مدة الدراسة، ويجوز لمجلس الجامعة وقف قيد الطالب بصورة استثنائية لسنة أخرى متى تطلبت الظروف ذلك.
- و- يجوز لمجلس الجامعة قبول وقف قيد الطالب بصورة استثنائية لسنة أخرى إذا دعت الظروف إلى ذلك.
- ز- يكون موعد إسقاط وإضافة المقررات الدراسية خلال شهر من موعد تنزيل المواد، كما يجوز الانسحاب من المقررات الدراسية في موعد لا يتجاوز شهر قبل بداية الامتحانات النهائية بشرط التقيد بعدد الوحدات الدراسية المسموح به كما ذكر بالسابق.

المقررات الدراسية بالكلية:

اولا / برنامج البكالوريوس لقسم التمريض :

الفصل الاول

رمز المقرر	اسم المقرر الدراسي	الاسم الاجنبي	عدد الوحدات	نظري	عملي	ميداني	عدد الساعات	المتطلب
N111	اللغة العربية	Arabic Language	2	2	0	0	2	
N112	انجليزي I	English I	2	2	0	0	2	
N113	كيمياء عامة	General Chemistry	2	2	0	0	2	
N114	حاسوب I	Intro. To Computer I	2	2	0	0	2	
N115	علم النفس	Psychology and Critical Thinking	2	2	0	0	2	
N116	احياء دقيقة عامة	Microbiology	3	2	2	0	4	
NS117	اساسيات التمريض I	Fundamentals of Nursing I	4	2	2	0	4	
N118	تشرح ووظائف أعضاء ا	Human Anatomy and Physiology I	3	2	2	0	4	
	المجموع			20			22	

الفصل الثاني

رمز المقرر	اسم المقرر الدراسي	الاسم الاجنبي	عدد الوحدات	نظري	عملي	ميداني	عدد الساعات	المتطلب
N121	مدخل إلى القرآن والسنة	Intro. To Quran and Sunna	2	2	0	0	2	N111
N122	انجليزي II	English II	2	2	0	0	2	N112
N123	حاسوب II	Computer application II	3	2	2	0	4	N114
N124	تشرح ووظائف أعضاء II	Human Anatomy and Physiology II	3	2	2	0	4	N118
N125	احصاء حيوي	Bio- Statistics	2	2	0	0	2	None
N126	علم الانسجة	Histology	3	2	2	0	4	N116
NS127	اساسيات التمريض II	Fundamentals of Nursing II	4	2	2	0	4	NS117
N128	مصطلحات طبية	Terminology	2	2	0	0	2	N112
	المجموع			21			24	

الفصل الثالث

المتطلب	عدد الساعات	ميداني	عملي	نظري	عدد الوحدات	الاسم الاجنبي	اسم المقرر الدراسي	رمز المقرر
N121	2	0	0	2	2	Ahkam of Islamic Fiqah	احكام الفقه الإسلامى	N211
N122	2	0	0	2	2	English III	انجليزي III	N212
N113	4	0	2	2	3	Biochemistry	كيمياء حيوية	N213
N126	4	0	2	2	3	Parasitology	علم الطفيليات	N214
N123	4	0	2	2	3	Nursing Informatics	معلوماتيات التمريض	NS215
NS127 N124	4	0	2	2	3	Care of Individuals and Family with Maternal and Child Health	تمريض الاسرة وصحة الام والطفل	NS216
NS127 N124	4	0	2	2	3	Concepts of Surgery(Perioperative and Care of Anesthesia patients)	مفاهيم جراحية (تمريض ما قبل العمليات والمرضى تحت التخدير)	NS217
NS127	2	0	0	2	2	Nursing Ethics	اخلاقيات التمريض	NS218
	24			21			المجموع	

الفصل الرابع

المتطلب	عدد الساعات	ميداني	عملي	نظري	عدد الوحدات	الاسم الاجنبي	اسم المقرر الدراسي	رمز المقرر
N 212	2	0	0	2	2	English IV(reports writing)	اللغة الانجليزية IV (كتابة التقارير)	N221
NS 127 N 124	4	0	2	2	4	Care of The Client with Upper and Lower Respiratory Disorders	تمريض مرضى الجهاز التنفسي	NS222
N 124 NS 127	4	0	2	2	4	Care of The Client with Problems in Cardiac Hematological and Peripheral Vascular system Disorders	تمريض مرضى القلب والوعية الدموية	NS223
N 124 NS 127	4	0	2	2	4	Care of Clients with Genitourinary Disorders Fluids and Electrolytes Acid Base Balance	تمريض الجهاز التناسلي والمسالك البولية مرضى خلل التوازن الحمضي القاعدي	NS224
N 213	2	0	0	2	2	Nutrition and Diet Therapy	التغذية والعلاج الغذائي	NS225
N 124 NS 127 N 213	2	0	0	2	2	Pharmacology	علم الادوية	NS226
	18			18			المجموع	

الفصل الخامس

المتطلب	عدد الساعات	ميداني	عملي	نظري	عدد الوحدات	الاسم الاجنبي	اسم المقرر الدراسي	رمز المقرر
N211	2	0	0	2	2	Al Aqedah and Islamic Intellect	العقيدة والفكر الاسلامي	N311
NS222	4	0	2	2	3	Community Health Nursing Communicable and Infectious Disease	تمريض صحة المجتمع	NS312
NS215	4	0	2	2	3	Teaching Strategies in Health Education	استراتيجيات التعليم الصحي	NS313
NS224	2	0	0	2	2	Nursing Pathophysiology	علم الامراض التمريضية	NS314
N 225	4	0	2	2	4	Care of Client with Alteration in Nutrition Metabolism and Endocrine	تمريض مرضى خلل ايض التغذية الغدد الصماء	NS315
NS222 NS223 NS224 NS226	4	4	0	0	4	Hospital Training	تدريب بالمستشفيات	NS317
	20			18			المجموع	

الفصل السادس

المتطلب	عدد الساعات	ميداني	عملي	نظري	عدد الوحدات	الاسم الاجنبي	اسم المقرر الدراسي	رمز المقرر
NS312	2	0	0	2	2	Emergency and Disaster Nursing	تمريض الطوارئ والكوارث	NS322
NS223	2	0	0	2	2	Care of Client with Neurologic and Ent Disorders	تمريض مرضى الجهاز العصبي	NS323
NS315	2	0	0	2	2	Hospice and Palliative Nursing Care of the Elderly	تمريض وعناية المسنين	NS324
NS314	2	0	0	2	2	Care of Client with Oncologic Disorders	تمريض مرضى الاورام	NS325
N216	4	0	2	2	4	Pediatric Nursing	تمريض الاطفال	NS326
N125	2	0	0	2	2	Research Methods and Data Analysis	طرق البحث وتحليل البيانات	N328
NS317	4	4	0	0	4	Hospital Training	تدريب بالمستشفى	NS327
	18			18			المجموع	

الفصل السابع

المتطلب	عدد الساعات	ميداني	عملي	نظري	عدد الوحدات	الاسم الاجنبي	اسم المقرر الدراسي	رمز المقرر
NS322	4	0	2	2	4	Care of The Client with Musculo Skeletal Disorders	تمريض مرضى الجهاز العضلي الحركي	NS411
NS326	4	0	2	2	4	Care of Client with Obstetrics and Gynecologic Disorders	تمريض النساء والولادة	NS412
NS313	2	0	0	2	2	Current Trends in Nursing	مستجدات علم التمريض	NS414
NS312	2	0	0	2	2	Transcultural Nursing	تداخل الثقافات في التمريض	NS415
NS327	4	4	0	0	4	Hospital Training	تدريب بالمستشفى	NS416
	16			16			المجموع	

الفصل الثامن

المتطلب	عدد الساعات	ميداني	عملي	نظري	عدد الوحدات	الاسم الاجنبي	اسم المقرر الدراسي	رمز المقرر
N328 100 وحدة دراسية	4	4	0	0	4	Graduation Research	بحث التخرج	NS422
NS415	2	0	0	2	2	Nursing Leadership and management	القيادة والادارة في التمريض	NS421
NS416	4	4	0	0	4	Hospital Specialty Training (Intensive Nursing Practicum)	تدريب تخصصية بالمستشفيات (تدريب عملي مكثف)	NS423
NS323	4	0	2	2	3	Care of Client with W/Maladaptive Patterns of Behavior(Psychiatric Nursing)	تمريض المرضى النفسيين	NS424
	14			13			المجموع	

ثانيا : برنامج البكالوريوس في قسم الصحة العامة

الفصل الاول

المتطلب	عدد الساعات	عملي	نظري	عدد الوحدات	الاسم الاجنبي	اسم المقرر الدراسي	رمز المقرر
	2	0	2	2	Arabic Language	لغة عربية	P111
	2	0	2	2	English Language I	لغة إنجليزية 1	P112
	2	0	2	2	General Chemistry	كيمياء عامة	P113
	2	0	2	2	Computer Science I	حاسوب 1	P114
	2	0	2	2	Psychology	علم النفس	P115
	4	2	2	3	General Microbiology	أحياء دقيقة عامة	P116
	4	2	2	4	Introduction to Public Health I	مدخل في الصحة العامة 1	PS117
	4	2	2	3	Anatomy and Physiology I	تشريح ووظائف أعضاء 1	P118
	22			20		المجموع	

الفصل الثاني

المتطلب	عدد الساعات	عملي	نظري	عدد الوحدات	الاسم الاجنبي	اسم المقرر الدراسي	رمز المقرر
P111	2	0	2	2	Introduction to Quran and Sunnah	مدخل إلى القرآن والسنة	P121
P112	2	0	2	2	English Language II	لغة إنجليزية II	P122
P114	4	2	2	3	Computer Science II	حاسوب II	P123
P118	4	2	2	3	Anatomy and Physiology II	تشريح ووظائف أعضاء II	P124
	2	0	2	2	Biostatistics	إحصاء حيوي	P125
P116	4	2	2	3	Histology	علم الأنسجة	P126
PS117	4	2	3	4	Introduction to Public Health II	مدخل في الصحة العامة II	PS127
	2	0	2	2	Medical Terminology I	مصطلحات طبية I	P222
	24			21		المجموع	

الفصل الثالث

المتطلب	عدد الساعات	عملي	نظري	عدد الوحدات	الاسم الاجنبي	اسم المقرر الدراسي	رمز المقرر
P 121	2	0	2	2	Ahkam of Islamic Fiqah	احكام الفقه الإسلامى	P 211
P 122	2	0	2	2	English Language III	لغة إنجليزية III	P 212
P 113	4	2	2	3	Biochemistry	كيمياء حيوية	P 213
P 126	4	2	2	3	Parasitology	علم الطفيليات	P 214
P 116	4	2	2	3	Medical Microbiology I	أحياء دقيقة طبية I	PS 215
PS 127	2	0	2	2	Infectious Diseases	أمراض معدية	PS 216
PS 127	2	0	2	2	Epidemiology I	علم الوبائيات I	PS 217
P 222	2	0	2	2	Medical Terminology II	مصطلحات طبية II	P 327
	22			19		المجموع	

الفصل الرابع

المتطلب	عدد الساعات	عملي	نظري	عدد الوحدات	الاسم الاجنبي	اسم المقرر الدراسي	رمز المقرر
P 126	2	0	2	2	Immunology	علم المناعة	PS 221
P 213	2	0	2	2	Basics of Healthy Nutrition	أساسيات التغذية الصحية	PS 223
PS 217	4	2	2	3	Health Education	التوعية والتثقيف الصحي	PS 224
P 213	2	0	2	2	Healthy Food Inspection	التفتيش الصحي والغذائي	PS 225
PS 217	2	0	2	2	Epidemiology II	علم الوبائيات II	PS 226
P 115	2	0	2	2	Psychological and social Support	الدعم النفسي والاجتماعي	PS 227
P 213	2	0	2	2	Pharmacology and Toxicology	علم الأدوية والسموم	PS 218
	16		15		المجموع		

الفصل الخامس

المتطلب	عدد الساعات	عملي	نظري	عدد الوحدات	الاسم الاجنبي	اسم المقرر الدراسي	رمز المقرر
P 211	2	0	2	2	Al Aqedah and Islamic Intellect	العقيدة والفكر الاسلامي	311P
PS 224	2	0	2	2	Health Legislation and Ethics	تشريعات صحية وأخلاقيات	PS 312
PS 223	4	2	2	3	Therapeutic Feeding	تغذية علاجية	PS 313
PS 216	4	2	2	3	Chronic Diseases Control	مكافحة الأمراض المزمنة	PS 314
PS 225	2	0	2	2	Environmental Health I	الصحة البيئية I	PS 315
	4	2	2	3	International Health Control	الرقابة الصحية الدولية	PS 316
PS 227	2	0	2	2	Health and Lifestyle	الصحة ونمط الحياة	PS 317
	20		17		المجموع		

الفصل السادس

المتطلب	عدد الساعات	عملي	نظري	عدد الوحدات	الاسم الاجنبي	اسم المقرر الدراسي	رمز المقرر
PS 215	4	2	2	3	Medical Microbiology II	أحياء دقيقة طبية II	PS 321
PS 314	4	2	2	3	School Health	الصحة المدرسية	PS 322
PS 216	4	2	2	3	Infection Control	مكافحة العدوى في المرافق الصحية والمستشفيات	PS 323
PS 317	2	0	2	2	Health Economics	اقتصاديات الصحة	PS 324
P 125	2	0	2	2	Research Methods and Data Analysis	طرق البحث وتحليل البيانات	PS 325
PS 315	2	0	2	2	Health Engineering I	هندسة صحية I	PS 326
	18		15		المجموع		

الفصل السابع

المتطلب	عدد الساعات	عملي	نظري	عدد الوحدات	الاسم الاجنبي	اسم المقرر الدراسي	رمز المقرر
PS 312	4	2	2	3	Policies and Health Measures	السياسات والتدابير الصحية	PS 411
PS 326	2	0	2	2	Management of Health Crises and Disasters	إدارة الأزمات الصحية والكوارث	PS 412
PS 321	4	2	2	3	Microorganisms in foods	أحياء دقيقة بالأغذية	PS 413
PS 323	4	2	2	3	Mother and Child Health Care	الرعاية الصحية للأم والطفل	PS 414
PS 315	4	2	2	3	Occupational Health and Safety	الصحة والسلامة المهنية	PS 415
PS 326	2	0	2	2	Health Engineering II	هندسة صحية II	PS 416
	20		16			المجموع	

الفصل الثامن

المتطلب	عدد الساعات	عملي	نظري	عدد الوحدات	الاسم الاجنبي	اسم المقرر الدراسي	رمز المقرر
PS 411	2	0	2	2	Public Health Pests Control	مكافحة آفات الصحة العامة	PS 421
PS 317	2	0	2	2	Psychological Health	الصحة النفسية	PS 422
PS 411	4	2	2	3	Health Information Systems	نظم المعلومات الصحية	PS 423
PS 216	2	0	2	2	Zoonoses Diseases	أمراض مشتركة	PS 424
PS 225	2	2	2	3	Food Quality Control	مراقبة جودة الغذاء	PS 425
PS 315	2	0	2	2	Environmental Health II	الصحة البيئية II	PS 426
PS 325 100 وحدة دراسية	2	0	0	2	Graduation Research Project	مشروع بحث التخرج	PS 427
	2	0	2	2	Optional Course I	مقرر اختياري I	PS 428
	20		18			المجموع	

أعضاء هيئة التدريس:

رق	الإسم	الدرجة العلمية	المؤهل العلمي	التخصص	القسم	الصفة	الإيميل
1	الحسين امحمد الشويرف	أستاذ مساعد	دكتوراة	جراحة عامة	/	العميد	shuweiref.1912@gmail.com
2	سالم إبراهيم الكوشي	أستاذ مساعد	دكتوراة	الصحة العامة	الصحة العامة	عضو هيئة تدريس	qlkushis@asmarya.edu.ly
3	عاشور محمد المرابط	محاضر	دكتوراة	الصحة العامة	الصحة العامة	رئيس قسم البحوث و الإستشارات	a.almurabit@asmarya.edu.ly
4	عمران عبدالسلام الكويل	محاضر	دكتوراة	التغذية	الصحة العامة	رئيس قسم العلاقات الثقافية و المؤتمرات	o.alkweel@asmarya.edu.ly
5	عبد الله علي أبو غفة	مساعد محاضر	ماجستير	صحة بيئية	الصحة العامة	رئيس قسم الصحة العامة	Ahmaddd256@asmarya.edu.ly
6	حسين خليفة احشاد	مساعد محاضر	ماجستير	صحة مجتمع	الصحة العامة	رئيس قسم الجودة	husein_khalifa@asmarya.edu.ly
7	محمد إسماعيل أبوصلاح	مساعد محاضر	ماجستير	ادارة صحية	الصحة العامة	مدير مكتب أعضاء هيئة التدريس	MohammedAbosalah2020@asmarya.edu.ly
8	وليد فرج الشكري	مساعد محاضر	ماجستير	علم المناعة	التمريض	رئيس قسم التمريض	Waleed_alshokry@yahoo.com
9	حمزة عطية الزرقاني	مساعد محاضر	ماجستير	علم الأدوية	الصحة العامة	رئيس قسم الوسائل التعليمية	hamzaatia301@gmail.com
10	محفوظ محمد الوليد	مساعد محاضر	ماجستير	صحة عامة	الصحة العامة	عضو هيئة تدريس	gytmahfoud@yahoo.com
11	منى عبد الحميد البكوش	مساعد محاضر	ماجستير	تقنية حيوية	الصحة العامة	عضو هيئة تدريس	m.albakosh@asmarya.edu.ly
12	احمد عبدالله القدار	مساعد محاضر	ماجستير	معلومات جينية	الصحة العامة	عضو هيئة تدريس	

13	عبد الغني فرج باكير	مساعد محاضر	ماجستير	ادارة صحية	الصحة العامة	عضو هيئة تدريس
14	وحيدة فاروق عبدالعزيز	مساعد محاضر	ماجستير	التغذية	الصحة العامة	عضو هيئة تدريس
15	هند بابكر صالح	مساعد محاضر	ماجستير	تمريض أطفال	التمريض	عضو هيئة تدريس
16	بييلنتيا بوهيدايدكا	مساعد محاضر	ماجستير	تمريض	التمريض	عضو هيئة تدريس belle1961edica@asmarya.edu.ly

بيان نسبة اعضاء هيئة التدريس لطلبة :- 66.6%

بيان نسبة حملة الماجستير لدكتوراه :- 70%

الموظفون

بيانات عن الموظف			
ت	الإسم الموظف	المؤهل العلمي	الوظيفة الحالية
1	علي محمد علي أبو كرش	بكالوريوس	حرس جامعي
2	وليد محمد علي التكمك	بكالوريوس	موظف بمكتب اعضاء هيئة التدريس
3	ناصر محمد قرياج	لسانس	موظف قسم التمريض
4	محمد أحمد عبد القادر العيان	ليسانس	مسجل الكلية
5	رمضان علي رمضان أبو راوي	متوسط	مشرف الحرس الجامعي
6	محمد علي إبراهيم أبو نخلة	متوسط	المخزن
7	فتحي محمد مفتاح الجروشي	دبلوم متوسط	مدير مكتب الدراسة و الإمتحانات
8	سناء الفيتوري خليفة أبو عجيلة	ليسانس	رئيس قسم التسجيل و القبول
9	سالمة عبد السلام أحمد خليل	دبلوم متوسط	موظفة بمكتب الدراسة و الإمتحانات
10	فوزية فرج مفتاح أبو فردة	متوسط	عاملة
11	أنور سالم عمر الكوم	ليسانس	مدير مكتب الشؤون الإدارية و المالية
12	عثمان علي ضو	دبلوم متوسط	حرس جامعي
13	ربيعة امحمد أبو بكر امحيريث	بكالوريوس	سكرتيرة
14	عطية عبد القادر محمد اليسير	ليسانس	مدير مكتب المحفوظات
15	عبد الناصر مختار الطرلي	متوسط	حرس جامعي
16	كريمة عبد الله محمد كرنافة	لسانس	المحفوظات
17	سالمة محمد الهاشمي زحليق	ماجستير	مدخلة بيانات
19	أم السعد بلعيد المزعوق	لسانس	رئيس قسم النشاط الطلابي
20	سليم العماري كندي	دبلوم عالي	اداري
21	عبد السلام سالم جوان	دبلوم عالي	اداري
22	رجب عقيل جباره	متوسط	شؤون المكتبات
23	هلاش محمد هلاش	متوسط	موظف بقسم الصحة العامة
24	المكي منصور الشرقاوي	هندسة عمارة و إنشاء	ريس قسم المعلومات و التوثيق
25	إبراهيم علي عبد القادر بن سعيد	متوسط	غفير
26	كمال حسن عطاء الله	دبلوم متوسط	غفير
27	محمد مفتاح كشار	دبلوم متوسط	غفير
28	محمد علي اشكيب	دبلوم متوسط	غفير
29	محمد مصباح جاد الله	اعدادي	غفير
30	محمد سليم أبو سنينة	اعدادي	غفير
31	عبد الغني مفتاح علي جرافه	اعدادي	غفير
32	سالم الهادي عبد السلام الفرجاني	اعدادي	غفير
33	محفوظ مختار سويسي القدار	اعدادي	غفير
34	عبد المنعم محمد اشتيوية		غفير

الطلاب

الطلبة الملتحقين بالدراسة :-

بيانات عن الطلبة						
ت	القسم	ليبيون	الإجمالي	مغتربين	الإجمالي	الإجمالي
1	الصحة العامة	ذكور	320	/	321	488
		إناث		43		
2	التمريض	ذكور	164	/	166	488
		إناث		79		
3	الطلبة الجدد	/	86	/		

عدد الخريجين :-

بيانات عن الطلبة الخريجين						
ت	القسم	ليبيون	الإجمالي	مغتربين	الإجمالي	الإجمالي
1	الصحة العامة	ذكور	43	/	44	69
		إناث		2		
2	التمريض	ذكور	25	/	25	69
		إناث		7		

مكتب رابطة الخريجين:

الخدمات المتوفرة التي تقدمها الكلية:-

- 1- المكتبة العلمية : قيد الإنشاء.
 - 2- صالة الإنترنت: قيد الإنشاء.
 - 3- قرطاسية وتصوير المستندات بالكلية .
 - 4- مقهى و مطعم مأكولات خفيفة .
- الخدمات الخاصة بذوي الاحتياجات الخاصة:

وجود منحدر خاص بكرسي المعوقين بالمدخل الرئيس للكلية وكذلك المدخل الداخلي للكلية ، وهذا خاص بالحالات الطارئة(مثل من أصيب بحادث أو كسر و احتاج إلى ذلك ، إذ من شروط الكلية أن يكون الطالب لائقاً صحياً و خالياً من الإعاقة البدنية حتى يتمكن من أداء عمله بعد التخرج بشكل صحيح} تخصيص قاعات دراسية بالدور الأرضي لذوي الاحتياجات الخاصة.

الإرشاد الأكاديمي

تمهيد: يساعد الإرشاد الأكاديمي الطالب على تحمل المسؤولية في عملية التعليم والتعلم لتحقيق التقدم الدراسي و النجاح الأكاديمي.

الإرشاد الأكاديمي :

هي مهمة يكلف بها أعضاء هيئة التدريس لمعاونة الطلاب على التحصيل العلمي على أفضل وجه ممكن وذلك من خلال توجيه الطالب وتعريفه باللوائح والأنظمة الدراسية ومساعدتهم على اختيار التخصص الملائم لهم ولميولهم بالإضافة إلى التغلب على أي مشكلة قد تؤثر سلباً على مستواهم الدراسي سواء كانت اجتماعية أو أكاديمية مع العلم ان للطلاب دور أساسي في عملية الإشراف الأكاديمي فعليهم تقع المسؤولية الكاملة في اختياراتهم وعدم إتباعهم النصائح المقدمة من المشرف الأكاديمي.

مهام المرشد الأكاديمي:

يهدف الإرشاد الأكاديمي إلي مساعدة الطالب لحل جميع المشاكل المتعلقة بالنواحي الأكاديمية وكيفية معالجتها وذلك عن طريق تحديد مرشد أكاديمي لكل طالب ومن مهامهم إعداد ملف الطالب يقوم المرشد الأكاديمي بإعداد ملف أكاديمي خاص لكل طالب من الطلاب اللذين اوكلت إليه مهمة الإرشاد عليهم ويحتوي الملف على :

- بطاقة الطالب تحتوي قائمة مقررات التخصص الدراسي بالخطة الدراسية المعتمدة لتخرج الطالب وتملى بصورة دورية بواسطة المرشد الأكاديمي بكل فصل دراسي.
- بطاقة تنزيل المقررات الدراسية .
- مساعدة الطالب في اختيار مقرراته لكل فصل دراسي.
- علي المرشد التأكد من عدم وجود اي تعارض في مواعيد جدول الطالب الدراسي وجدول الإمتحانات .
- التعرف بالقاعات الدراسية والمعامل و المكتبة ومرافق الكلية.
- علي المرشد الأكاديمي ان يعرف الطلاب ما هو الحد الأدنى والأقصى للتقديرات وكيفية حساب التقدير الفصلي و لتراكمي.

ألية الطعن والتظلم :

يجوز للطالب الراسب فيما لا يزيد عن مادتين طلب المراجعة وفق الإجراءات والضوابط الآتية :-

1- يقدم الطالب طلب المراجعة إلى قسم الدراسة و الإمتحانات بالكلية خلال مدة لا تزيد عن أسبوع من إعلان النتيجة.

2- يتم تشكيل لجنة للمراجعة من ثلاثة أعضاء من هيئة التدريس على الأقل، لهم اختصاص في مجال المقرر موضوع المراجعة، وعلى اللجنة إجراء المراجعة بحضور الطالب أو من ينوب عنه، وعليها أيضا رفع تقريرها مُسبباً إلى عميد الكلية.

3- يبلغ الطالب شخصياً أو عن طريق لوحة الإعلانات بالكلية من قبل القسم المختص بموعد اجتماع لجنة المراجعة، وفي حالة عدم حضوره في الموعد المحدد تعقد اللجنة اجتماعها، وتتم المراجعة.

- 4- إذا ثبت صحة إدعاء الطالب يتم تصحيح النتيجة، وتودع نسخة من التقرير بملف الطالب، وأخرى لدى لجنة الدراسة والامتحانات، ويطلب من أستاذ المادة تقديم تقرير مكتوب لتبرير هذا التعديل.
- 5- يجب أن يتم النظر في طلب الطعن والبث فيه على وجه السرعة .

الخدمات الصحية

توجد غرفة خاصة للإسعافات الأولية وتحتوي علي بعض المعدات والأدوات الطبية .
آلية المشاركة في صناعة القرار: يتم مشاركة جميع العاملين بالكلية في صناعة القرارات المختلفة كلّ فيما يخصهم من خلال الإجابة على الإستبيانات المختلفة لإستطلاع الرأي حول جميع الأمور المتعلقة بالكلية .

آلية التعامل مع الطلبة المتفوقين والمتعثرين من حيث التحصيل الدراسي والأبحاث:

- أولاً: المتفوقين الإشادة و التشجيع للمتفوقين من الطلاب من خلال الآتي : -
- 1- نشر أسماؤهم في صفحة الكلية .
 - 2- لوحة الشرف .
 - 3- إختيار المعيدين في الأقسام المختلفة حسب معدلاتهم و درجاتهم .
 - 4- ترشيح المتفوقين الأوائل و رفع أسماؤهم إلى الجامعة للحصول على منحة دراسية و للمشاركة في الدورات المحلية و الدولية .
 - 5- إحالة معدلات تخرج للمتفوقين .

ثانياً: المتعثرين

- 1- اشتراكهم في برنامج عملية مع الطلبة المتفوقين
- 2- نظام الإنذارات .
- 3- تكليف أخصائي إجتماعي لمتابعة مشاكل الطالب خارج الكلية .

آلية التواصل خارج المؤسسة

- عنوان الكلية :- زليتن - ليبيا بقرب مركز زليتن الطبي .
 البريد الإلكتروني للكلية :- { Info@phn.asmarga.edu.ly } .
 موقع الكلية . زليتن - ليبيا بقرب مركز زليتن الطبي
 صفحة التواصل الإجتماعي للكلية:- كلية الصحة العامة والتمريض-زليتن.
 ارقام هواتف الكلية.

المكتب	رقم الهاتف
عميد الكلية	+218515244844
الشؤون الإدارية	+218515244932
مسجل الكلية	+218515244133

حقوق الطالب وواجباته

حقوق الطالب :

- يحق للطالب الحصول علي معلومات حول المادة العلمية النظرية والعملية ومعرفة المتطلبات المرتبطة بالمقررات التي يدرسها وذلك وفق للأحكام و اللوائح بالكلية التي يدرس بها.
- يحق للطالب الحصول علي دليل الطالب والخطط الدراسية بالكلية او القسم واللائحة الداخلية للكلية.
- يحق للطالب حذف أي مقرر أو إضافة اخر أو إيقاف قيده حسب اللوائح الداخلية المنظمة لذلك.
- يحق للطالب الإطلاع علي الجداول الدراسية قبل بدء الدراسة و الامتحانات في وقت مناسب.
- يحق للطالب الاستفسار و المناقشة العلمية اللائقة مع اعضاء هيئة التدريس اثناء المحاضرة أو في أثناء الساعات المكتبية المعلنة.
- يحق للطالب معرفة الإجابة النموذجية لأسئلة الاختبارات الفصلية و توزيع الدرجات علي أجزاء الإجابة.
- يحق للطالب معرفة نتائج الإمتحان النصفى قبل دخول الإمتحان بوقت كافي.
- يحق للطالب مراجعة إجابته في الإمتحان النهائي وفق اللوائح المعمول بها .
- يحق للطالب المشاركة في الانشطة التي تقدمها الكلية و الانضمام إليها .
- يحق للطالب الاستفادة من خدمات مرافق الكلية من المكتبة والسكن الجامعي والملاعب وغيرها بشرط الإذن بذلك
- يحق للطالب من ذوي الاحتياجات الخاصة الحصول علي الخدمة اللائقة و المناسبة لاحتياجاته.

واجبات الطالب :

- التزام الطالب بلوائح الجامعة و الكلية و تعليماتها والقرارات الصادرة منها.
- أهمية التواصل المستمر مع الكلية و أستاذ المقرر والمرشد الأكاديمي.
- أهمية المشاركة في المحاضرات و المناقشات.
- احترام المواعيد للمحاضرات و تسليم الواجبات.
- الإلمام بتفاصيل التقويم الدراسي والمواعيد المعلنة التي تختص بالتأجيل والاعتذار.
- التزام الطالب بحمل البطاقة الجامعية الصادرة عن مسجل الكلية اثناء وجود الطالب داخل الحرم الجامعي وتقديمها للموظفين أو أعضاء هيئة التدريس عندا طلبها.
- التزام الطالب بالزي والسلوك المناسبين.
- التزام الطالب بالهدوء داخل مرافق الكلية والامتناع عن التدخين فيها وعدم إثارة الإزعاج في غير الأماكن المخصص لذلك.
- يتحمل الطالب مسؤولية متابعة الإعلانات سواءً عن طريق البريد الإلكتروني - لوحات الإعلان - صفحة الكلية علي الفيس بوك - موقع الجامعة.

آلية التقييم

1. تشمل عملية التقييم على تقييم دوري ومستمر وتقييم نهائي لكل مقرر دراسي.
2. يشمل التقييم الدوري المستمر على الاختبارات التحريرية والنصفية واختبارات المهارات والممارسات العملية والأنشطة والواجبات.
3. يتضمن التقييم النهائي للمقررات النظرية على اختبار تحريري نهائي وتقييم نهائي للمقررات التطبيقية على اختبار نهائي للمهارات الفنية { العملي }.

توزيع الدرجات على المقررات الدراسية حسب طبيعتها كالتالي:

أ- مقررات نظرية ليس بها عملي (Theoretical courses TC)، و مقررات نظرية تخصصية

ليس بها عملي (Specific theoretical courses STC)، يكون توزيع درجاتها كالتالي:

الامتحانات النصفية	30 %	40
أعمال الفصل (واجبات، وتقارير، امتحانات فجائية سريعة، مشاركة)	10 %	%
امتحانات نهائية الفصل	60 %	

ب- مقررات نظرية - عملية غير تخصصية (Theoretical and practical courses)

(TPC)، يكون توزيع درجاتها كالتالي:

الامتحانات النصفية النظرية	20 %	40 %
الامتحانات النصفية العملية	10 %	
أعمال الفصل (واجبات، وتقارير، امتحانات فجائية سريعة، مشاركة)	10 %	
امتحانات نهاية الفصل العملية	20 %	60 %
امتحانات نهائية الفصل النظرية	40 %	

أ- مقررات نظرية - عملية تخصصية (Specific theoretical and practical courses STPC)،

يكون توزيع درجاتها كالتالي:

الامتحانات النصفية النظرية	25 %	40 %
الامتحانات النصفية العملية	10 %	
أعمال الفصل (واجبات، وتقارير، امتحانات فجائية سريعة، مشاركة)	5 %	
امتحانات نهائية الفصل العملية	20 %	60 %
امتحانات نهائية الفصل النظرية	40 %	

مقررات التدريب العملي بالمستشفى أو المرفق الصحي (Specific practical courses SPC) ، يكون توزيع

درجاتها كالاتي :

حضور الطالب	10 %
المهارات التخصصية التي يقوم بها الطالب بالمستشفى أو المرفق الصحي	30 %
المعلومات التخصصية	25 %
سلوك الطالب أثناء التدريب مع الأستاذ، الزملاء، المرضى ، أعضاء الفريق الصحي	20 %
اختبارات شفوية - واجبات وتقارير	15 %

آلية إجراءات الحضور والالتزام الخاصة بالطالب

يتم متابعة حضور وغياب الطلاب وفق الآلية التي يضعها القسم المختص بالتنسيق مع قسم الدراسة والامتحانات بما يضمن سير الدراسة على الوجه الأكمل، ويتم حرمان الطالب من دخول الامتحانات النهائية في المقررات التي تقل نسبة حضوره فيها عن: 75%، ولا تحتسب مدة الغياب المشروع ضمن المدة المقرر.

الالتزام بسرية معلومات الطالب :

يتم الاحتفاظ بمستندات وأوراق الطلبة في مكتب مسجل الكلية ولا يتم الاطلاع عليها أو استخراج أي مستند منها إلا من قبل الموظف المكلف بذلك أو عن طريق تقديم طلب من الطالب المعني ويشمل ذلك {الدرجات التقديرية للطالب و أعمال السنة و الإختبارات } بحيث يسلم الطالب كود خاص به يتمكن من خلاله الدخول إلى منظومة التسجيل لتنزيل المقررات الدراسية و الإطلاع على مقرراته درجاته التقديرية .

اعتماد الدليل

يعتمد/ عميد الكلية

د . الحسين إحمد الشويرف