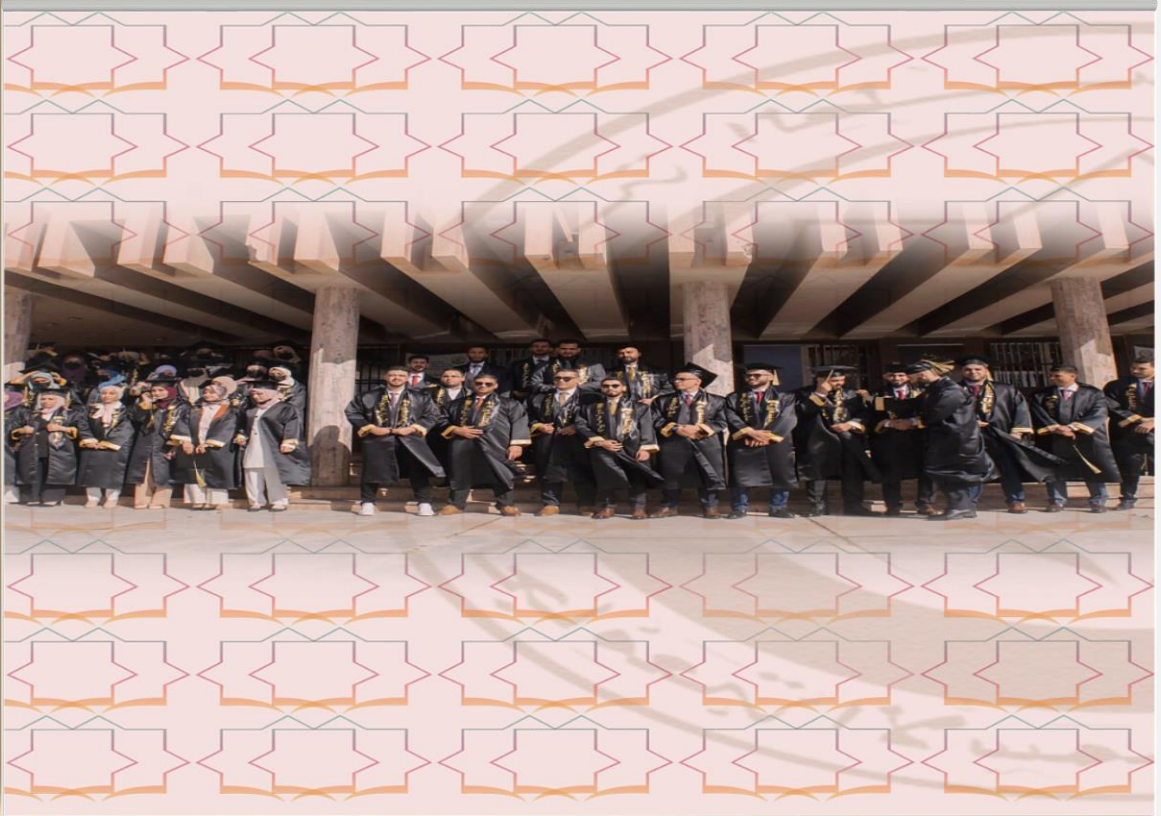


2022م/1444هـ

دولة ليبيا  
وزارة التعليم والبحث العلمي  
الجامعة الأسمرية الإسلامية  
كلية الطب البشري - زليتن



دليل الطالب  
قسم الجودة وتقييم الأداء



وَقُلْ لِعِبَادِي

فِي سِيْرِي اللّٰهِ عَزَّ وَجَلَّ وَرَسُولِيْ وَالْمُؤْمِنِيْنَ

## الفهرس ومحتويات الدليل

رقم الصفحة	الموضوع
3	الفهرس ومحتويات الدليل
4	لجنة الإعداد والمراجعة
5	الافتتاحية
6	المقدمة
8	نبذة عن كلية الطب البشري
9	الرؤية، والرسالة، والأهداف
11	التقويم السنوي الأكاديمي
11	برنامج القبول والتسجيل والانتقال للكلية
15	نظام الدراسة
18	نظام الامتحانات
23	الإرشاد الأكاديمي
25	آلية الطعن والتظلمات والشكاوى
26	آلية التواصل بين الطلاب و الكلية
27	حقوق الطالب وواجباته
29	الإجراءات التأديبية
29	المخالفات التأديبية
34	الخاتمة

## الأعداد

- د. علي أحمد محمد التير  
عضو هيئة التدريس بكلية الطب البشري  
بالجامعة الأسمرية الإسلامية  
رئيس قسم الجودة وتقييم الأداء بالكلية  
منسق المرحلة التعليمية الثالثة (السريية)
- د. ماجدة حسين عبد الله اليسير  
معيد بقسم الباطنة
- خالد مصباح الهيثي الأحمر  
وحدة الإعلام

## المراجعة اللغوية

- د. سالم خليفة حسين  
عميد كلية اللغة العربية والدراسات الإسلامية  
عضو هيئة التدريس بالجامعة الأسمرية الإسلامية

## الإخراج

- د. علي أحمد محمد التير

## الأفتتاحية

بسم الله الرحمن الرحيم

تعدّ كلية الطب من أهم الكليات الجامعية والطبيّة، و تشغل مكانة علمية راسخة بمجال التعليم الطبي البشري، حيث تأسست بناءً على قرار مجلس الوزراء رقم 669 لسنة 2013 م لتضاف إلى الجامعة الأسمرية الإسلامية كإحدى المكوّنات التعليمية والعلمية الهامة، واستشعاراً إلى ما دعت إليه متطلبات المرحلة التعليمية من ضرورة إيجاد تعليم طبي هادف، وإلى خلق مخرجات طبية جادة تساهم في وضع لبنة علمية قويّة دافعة في خطى متابعة وحرص دؤوب نحو الرفع من مستوى التعليم الطبي إلى مصاف الدول المتقدمة التي لها أثر ظاهر في هذا المجال.

وبما أن الطالب هو النواة الأساسية وهو الذي يؤسس لتحقيق الأهداف التي أنشئت من أجلها الكلية باعتبارها شريحة جوهرية داخل هذا المنبر التعليمي، فقد تطلّعت الكلية منذ تأسيسها إلى توظيف أسس رؤيتها العلمية التي ترنو إلى تحقيقها من خلال إنجاح الرسالة التعليمية عبر برنامج عمل يستهدف تحسين جودة التعليم الطبي كمنقلة نوعية لإنجاز الغايات المرجوة من وجود تعليم طبي قادر يؤتي ثماره على الوجه الأكمل.

حيث أولت الكلية على عاتقها اهتماماً متواصلاً ودعمًا مستمرًا وسعيًا حثيثاً ليس في منأى عن وجود عوائق في مشوار مسيرتها التعليمية، التي توفر كافة الامكانيات المتاحة والاستفادة بما أمكن منها، وتفعيل جميع السبل، وتسخيرها بما يضمن سلامة سير العملية التعليمية، وإظهارها بالصورة الملائمة، وتذليل كل الصعاب وإزاحة كافة المختتقات التي تواجه أبناءنا الطلاب بما يشدّ الهمم لديهم، عبر تعزيز البرامج التعليمية وآليات البحث العلمي الطبي شكلاً ومضموناً، ما يكون له بالغ الأثر في تخريج كوادر طبية قادرة ذي كفاءة عالية، تصبو إلى تحقيق خدمات صحية مجتمعية مميزة، ضمن ممارسة طبية متميزة، تعزز الثقة لدى الآخر في وجود اكتفاء طبي ذاتي بأعلى جودة ودقة علمية لبلوغ غاية المرام في إرساء الدور الريادي الذي تلعبه كلية الطب للنهوض بالمجتمع إلى درجات الرفعة والتقدم.

عميد كلية الطب البشري

### مقدمة

بما أن الطالب الجامعي هو المحور الأساس في المنظومة التعليمية في الجامعة الأسمرية الإسلامية فكان لزاما الاهتمام ببيان ماله و ما عليه من حقوق وواجبات بعيدا عن الفهم التقليدي الذي يجعل الطالب وعاء للحقوق والالتزامات وبين الإفراط في هذه الحقوق على نحو يخرج العملية التعليمية عن مسارها الصحيح.

إن حرص الدول على تعليم مواطنيها وإكسابهم المعارف والمهارات اللازمة من أهم استثماراتها في أعز ثرواتها ألا وهي عقول أبنائها وهذا ما نسعى لتحقيقه في هذه المؤسسة العريقة، وانطلاقا من إحساسنا بواجبنا نحو طلابنا كان هذا الدليل الذي نضعه بين أيدي من سيكونون رواد هذا المجتمع ليكون نبزاسا يسترشدون به لمعرفة كل ما يلزمهم من أمور الدراسة في كليات الجامعة من تسجيل ونظام وحقوق وواجبات. بحيث يكون الفهم المتبادل بين الجامعة وطلابها بتوعيتهم بحقوقهم الأكاديمية والخدمية وكيفية الحصول على هذه الحقوق والجهة المختصة بذلك وتوعيتهم أيضا بالتزاماتهم تجاه الجامعة، حرصا من الجامعة على جودة العمل الأكاديمي و ما ينبغي ان يكون عليه حيال تلك العلاقة من الشفافية والوضوح في مختلف مكونات العمل الجماعي.

وبهذه المناسبة يسرنا أن نحوي السادة أعضاء مجلس الجامعة وأعضاء هيئة التدريس والموظفين بإدارات وكليات الجامعة على ما بذلوه و يبذلونه من مجهودات في سبيل الرقي بسير العملية التعليمية، كما يسرنا أن نحوي أبناءنا الطلبة والطالبات ونتمنى لهم التوفيق والنجاح، ونحثهم على بذل الجهد للحصول على نتائج إيجابية ومتميزة ليساهموا في شق طريق التقدم والتطور لهذا البلد.

والله ولي التوفيق

**قسم الجودة وتقييم الأداء بالكلية**

## المصطلحات الواردة في الدليل

- ✓ **الجامعة:** الجامعة الأسمرية الإسلامية.
- ✓ **الكلية:** كلية الطب البشري بالجامعة الأسمرية الإسلامية.
- ✓ **البرنامج الدراسي بالكلية:** هو المراحل المقررة على الطالب تنفيذها للحصول على الإجازة الجامعية المتخصصة.
- ✓ **البرنامج التعليمي الذي تقدمه الكلية:** هو برنامج البكالوريوس في طب وجراحة.
- ✓ **الطالب:** هو الشخص المقيد بكلية الطب البشري لنيل الدرجة المتخصصة.
- ✓ **طالب الامتياز:** هو الطالب المسجل بمرحلة التدريب "الامتياز".
- ✓ **الخريج:** هو الطالب الذي أنجز متطلبات منح الدرجة المتخصصة بالكلية بمراحلها المقررة.
- ✓ **مركز الجودة:** المركز الوطني لضمان الجودة واعتماد المؤسسات التعليمية والتدريبية.
- ✓ **الوحدة الدراسية:** ساعة تدريسية نظرية أو ساعتين زمنيتين عمليتين أسبوعياً، طيلة العام الدراسي.
- ✓ **اللائحة الداخلية:** اللائحة المنظمة لشؤون الكلية.
- ✓ **الوحدة الأوروبية:** تعتمد الوحدة المعتمدة وفق مسار (بولونيا\_Bologna ) في حسابها على مجموع عدد ساعات التدريس Contact Hours وعدد ساعات الدراسة والتحصير Work Load ، وهو ما يعطي في مجمله الزمن الذي يقضيه الطالب من أجل إنهاء كل الأنشطة التعليمية مثل: المحاضرات النظرية، والمحاضرات العملية، والدراسة، والتعلم الذاتي، والمشاريع، والوظائف، والمذكرات الشفهية، والامتحانات.



## نبذة عن كلية الطب البشري

أسست كلية الطب البشري بناءً على قرار مجلس الوزراء رقم (669) لسنة 2013 م. وكلفت لجنة تسييريه للكلية برئاسة الأستاذ الدكتور علي ابراهيم يحي بقرار رقم 226 لسنة 2013م، و كلف مدير للشؤون الإدارية ومسجل للكلية، كما تم تخصيص مبنى داخل نطاق حرم مركز زليتن الطبي من طرف المجلس المحلي سابقا، ليكون مقرا لكلية الطب البشري التابعة للجامعة الأسمرية الإسلامية.

## موقع كلية الطب البشري

يقع مقر كلية الطب ضمن حرم المركز الطبي التعليمي بمدينة زليتن.



وسائل الاتصال:

- موقع الجامعة الأسمرية الإسلامية على الشبكة العنكبوتية: [WWW.asmarya.edu.ly](http://WWW.asmarya.edu.ly)
- البريد الإلكتروني للجامعة: [info@asmarya.edu.ly](mailto:info@asmarya.edu.ly)
- هواتف كلية الطب : 0514623132 \_\_ 0514626679
- فاكس: 0514628368
- البريد الإلكتروني لعميد الكلية : [dean.med@asmarya.edu.ly](mailto:dean.med@asmarya.edu.ly)
- البريد الإلكتروني لمسجل الكلية: [register.med@asmarya.edu.ly](mailto:register.med@asmarya.edu.ly)
- البريد الإلكتروني للكلية : [info@med.asmarya.edu.ly](mailto:info@med.asmarya.edu.ly)
- صفحة الكلية على الفيس بوك: [www.facebook.com/ZlitenMS13AIC](https://www.facebook.com/ZlitenMS13AIC)
- الموقع الإلكتروني للمجلة الطبية : <https://journals.asmarya.edu.ly/jam/>

## رؤية الكلية

كلية قادرة على تخريج عناصر طبية ذات كفاءة عالية ومميزة، والريادة في مجال التعليم والتعلم والبحث العلمي، وأداة للارتقاء لخدمة المجتمع والبيئة.

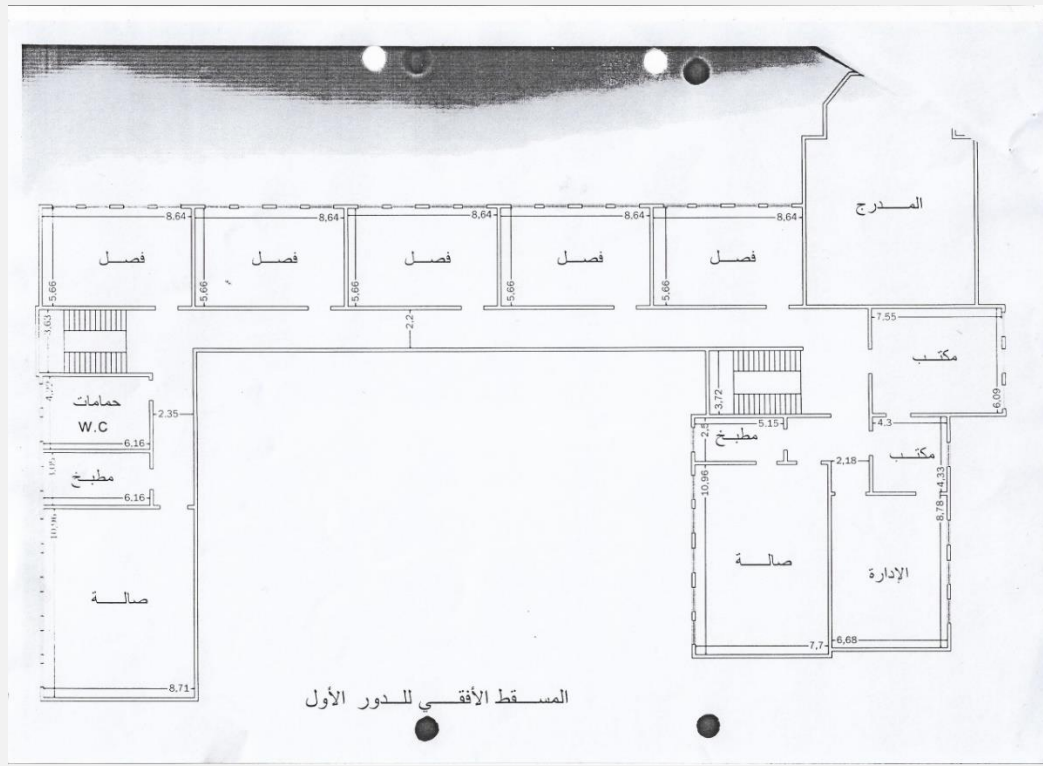
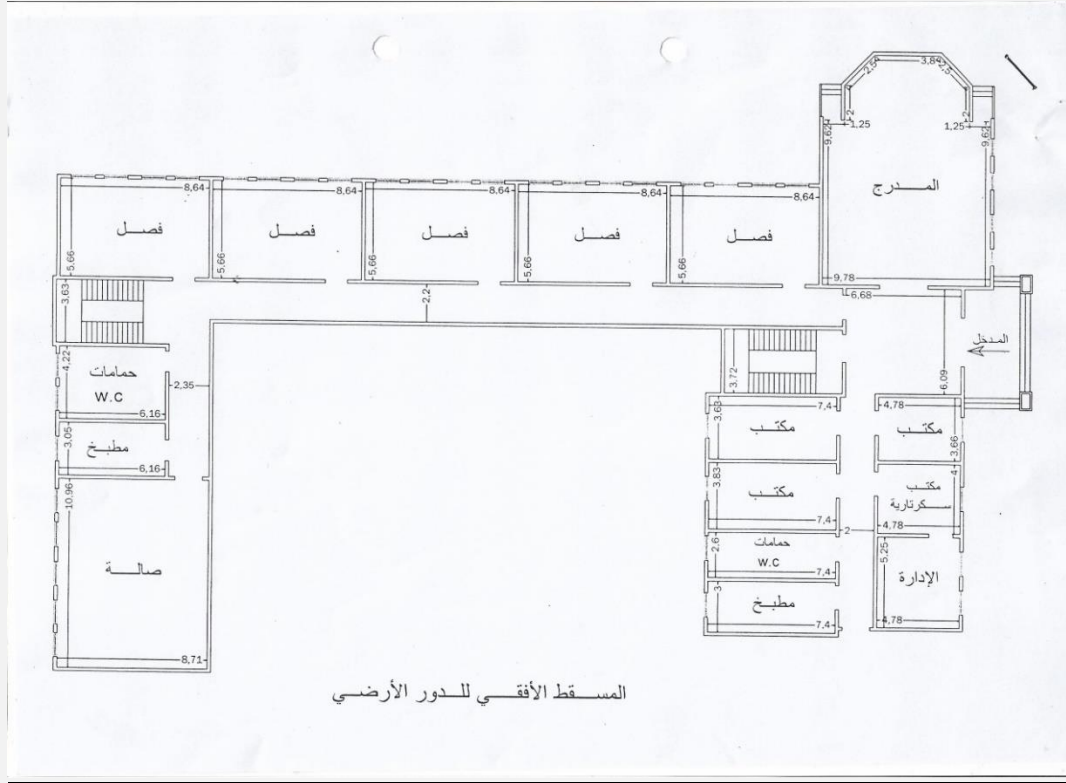
## رسالة الكلية

العمل على إرساء نظام تعليمي، قادر على إعداد أطباء، يتمتعون بقدرات معرفية ومهارات تمكنهم من الاستجابة لاحتياجات المجتمع والبيئة، ولهم القدرة على التعلم الذاتي لتنمية قدراتهم العلمية والبحثية، مع الالتزام بأخلاق مهنة الطب وأدبياتها.

## أهداف الكلية

- 1) تخريج أطباء قادرين على تقديم الخدمات الطبية داخل المستشفيات وخارجها، بكفاءة وطرق آمنة وأخلاقية.
- 2) ربط التعليم الطبي بالاحتياجات الصحية للأفراد، بحيث يستطيع الأطباء تحديد ومواجهة المشكلات الصحية والإسهام في خدمة المجتمع والبيئة.
- 3) خلق نظام تعليمي تكون فيه المحصلة المعرفية معتمدة على أسس علمية وترسيخ مبدأ اتخاذ القرارات المبنية على القرائن والبراهين، وإرساء منهجية في التفكير والبحث بحيث يكون للخريجين مهارات من التعلم والممارسة السريرية، والقدرة على التواصل والتعلم والتطوير الذاتي، واكتساب السلوكيات المهنية الطبية المستمدة من آداب وأخلاقيات المهنة.
- 4) الإسهام في التعليم الطبي المستمر، والتطوير المهني المستمر.
- 5) استحداث برامج جديدة خاصة بالدراسات العليا في مختلف التخصصات الطبية السريرية، والعلوم الأساسية.
- 6) إجراء البحوث التي تسهم في حل المشكلات الصحية داخل المجتمع، وتسهم في تطوير الخدمات الصحية والتعليم الطبي.
- 7) توطيد الصلات العلمية مع الجامعات والهيئات والمؤسسات والمنظمات الدولية على المستويات الأهلية الإقليمية والدولية.

## خريطة مبنى كلية الطب البشري



### التقويم السنوي الأكاديمي

- مدة الدراسة بالكلية لنيل درجة «البكالوريوس» في الطب والجراحة ست سنوات تتلوها سنة تدريبية تسمى سنة الامتياز.
- بداية الدراسة ونهايتها: تعتمد بداية الدراسة ونهايتها على الخطط الدراسية المرسومة من الأقسام العلمية المعتمدة من مجلس الكلية.
- موعد الانتقال: يسمح للطالب بالانتقال الى الكلية مع بداية كل مرحلة دراسية بعد موافقة مجلس الكلية.
- موعد المعادلات: البث في طلبات الطلبة في أجل لا يتجاوز الشهر من تاريخ تقديم الطلب.
- موعد إيقاف القيد: خلال ثلاثة أشهر من بداية العام الجامعي.
- موعد الامتحانات النصفية: بعد انقضاء نصف الفترة الزمنية المقررة للدراسة حسب الخطة الدراسية الموضوعة من الأقسام العلمية وقسم الدراسة والامتحانات بالكلية.
- موعد الامتحانات النهائية: بعد انتهاء الفترة الزمنية المقررة للدراسة حسب الخطة الدراسية الموضوعة من الأقسام العلمية وقسم الدراسة والامتحانات بالكلية.
- مواعيد العطل الرسمية: الأعياد الدينية والوطنية.

### نظام القبول والتسجيل والقيد

#### 1) شروط وضوابط تنسيب الطلاب لكلية الطب البشري من المرحلة العامة (التمهيدية):

- أ) يتم تحديد القدر الاستيعابي لكل كلية من قبل مجلس الكلية ويتم مخاطبة إدارة الجامعة بالخصوص قبل بداية السنة الدراسية
- ب) يتم تنسيب الطلاب الى كلية الطب البشري وفقاً للتالي:
  - 1) رغبة الطالب.
  - 2) القدرة الاستيعابية للكلية.
  - 3) إذا زاد عدد الطلاب الذين تنطبق عليهم شروط الانتساب إلى الكلية عن القدرة الاستيعابية لها تتم المفاضلة بين الطلاب المتقدمين وذلك باختيار الطلاب الاستيعابية الذين تحصلوا على المعدل الأعلى.
  - ج) أن يكون لائقاً صحياً وقادراً على متابعة الدروس النظرية والمعملية والسرييرية.
  - د) أن يجتاز المقابلة الشخصية بنجاح، وفق الضوابط والمواصفات التي يحددها مجلس الكلية.

#### 2) إذا كان المتقدم من غير الليبيين فيشترط فيه الآتي:

- i. أن يكون مقيماً بدولة ليبيا إقامة اعتيادية طيلة فترة الدراسة.
  - ii. أن يكون مستوفياً لكافة الشروط المتعلقة بالمؤهل العلمي.
  - iii. أن يلتزم بدفع الرسوم المقررة وفق اللوائح، مع الأخذ بالاعتبار الاتفاقيات الموقعة بشأن المعاملة بالمثل.
  - iv. ألا تزيد نسبة القبول للطلبة غير الليبيين عن 10 % من مجموع الطلبة المقبولين.
- 3) يقوم الطالب في بداية كل عام جامعي بتجديد قيده، وذلك بالتوقيع على النموذج الخاص بذلك والمتضمن المواد الدراسية للسنة المقيد بها، وكذلك الرسوم المقررة لتجديد القيد، وإذا

لم يتم ذلك خلال شهر من بداية العام الدراسي اعتبر منقطعاً بسبب غير مشروع، ما لم يتقدم بعذر تقبله الكلية.

### نظام التسجيل والقيّد

- يتم قيّد وتسجيل الطلاب الجدد على أساس طلاب منتظمين متفرغين للدراسة، على أن لا يكون مسجلاً بأية كلية أخرى أو معهد آخر داخل أو خارج دولة ليبيا، ويجب أن تستكمل إجراءات قبول الطلاب الجدد خلال شهر ابدء الدراسة ولا يجوز تسجيل الطلاب بعد ذلك، ما لم يتقدم بعذر وتقبله الكلية.
- تضع إدارة الكلية قواعد توزيع الطلبة في كل سنة إلى مجموعات حسب الإمكانيات المتوفرة للكلية وطبيعة الدراسة لكل مقرر وبرنامج العملي والسريري، ويكون من مسؤولية أعضاء هيئة التدريس تدريب الطلاب لاكتساب المهارات العملية وإبراز طاقاتهم وقدراتهم وتقويم مواطن ضعفهم وتقويته، وتقديم النصح حول الأمور الأخرى التي تؤثر على دراستهم.
- يجوز تدريس وتدريب الطلاب غير المستجدين في مجموعات منفصلة عن الطلبة المستجدين، مع التركيز على حلقات النقاش لإبراز القدرات وتقويم مواطن ضعفهم وتقويته لدى هؤلاء الطلاب، وترشيدهم في استعمال طرق التعلم والتقويم.
- يقوم الطالب في بداية كل عام جامعي بتجديد قيده وذلك بالتوقيع على النموذج الخاص بذلك والمتضمن المواد الدراسية للسنة المقيد بها، وكذلك الرسوم المقررة لتجديد القيد، وإذا لم يتم ذلك خلال شهر من بداية العام الدراسي اعتبر منقطعاً بسبب غير مشروع، ما لم يتقدم بعذر وتقبله الكلية.
- يتم توزيع الطلاب في هيئة مجموعات على مرشدين أكاديميين من أعضاء هيئة التدريس بالكلية بعد الانتهاء من إجراءات القبول والتسجيل، بحيث يقوم المرشد الأكاديمي بالمهام الموكلة اليه حسب ما ورد في الفقرة (8) من المادة (13) من لائحة الدراسة والامتحانات والتأديب الخاصة بالكلية.

### إيقاف القيد

- يجوز للطالب لأي سبب من الأسباب التي تقبلها إدارة الكلية أو من تكلفه بذلك وقف قيده لمدة سنة دراسية واحدة ويكون ذلك خلال الثلاثة أشهر الأولى من بداية العام الجامعي، ولمرة واحدة طويلة فترة دراسته بالكلية، على أن لا تحسب مدة الإيقاف ضمن مدة الدراسة، كما يجوز لمجلس الجامعة قبول وقف قيّد الطالب بصورة استثنائية لسنة أخرى إذا تطلبت ظروفه ذلك.
- يقوم الطالب بإحالة نسخة من طلب وقف القيد إلى المشرف الأكاديمي الخاص به.

### شروط الانتقال إلى الكلية

يجوز قبول الطلاب المنتقلون من الكليات المناظرة (الطب البشري) داخل وخارج دولة ليبيا معترف بها وفقاً للشروط الآتية:

- ألا يكون قد سبق فصله من كليته لأسباب علمية أو تأديبية.
- أن يلتزم بتقديم مستندات أصلية معتمدة حول نتائج الامتحانات والمقررات ومحتويات المواد التي درسها، وأن يكون الطالب حاصلًا في الشهادة الثانوية على النسبة المعتمدة بالقبول للكلية المنتقل إليها.
- يسمح للطلاب بالانتقال مع بداية كل سنة دراسية، و خلال الأشهر الثلاث الأولى من الدراسة، على أن يتمكن الطالب من الانتقال للكلية قبل بدء الامتحانات النصفية).
- أن يلتزم بقضاء سنتين دراسيتين على الأقل بكامل مقرراتها العلمية في كلية الطب البشري بالجامعة الأسمرية الإسلامية.
- تسري على الطلاب المنتقلين إلى الكلية اللوائح الخاصة بالطلاب النظاميين الدارسين بها.
- أن يحضر ما يثبت استمراره في الدراسة بكليته السابقة.
- لا يحق للطالب الذي أخلى طرفه من كلية الطب البشري بالجامعة الأسمرية الإسلامية العودة إليها، وعلى أن تتم إجراءات إخلاء الطرف بناء على تعهد كتابي من الطالب.
- يتم توزيع الطلاب المنتقلين إلى الكلية على مرشدين أكاديميين بعد الانتهاء من إجراءات التسجيل والقبول.

### نظام الإنذار واستمرارية الدراسة

- a. ينذر الطالب في الحالات الآتية: (الإنذار الكتابي)
- i. إذا بلغت مدة غيابه عن متابعة دراسته لأي سبب كان مدة تزيد عن 20 % من المدة المخصصة للمقرر الدراسي، بدون عذر يقبله مجلس القسم العلمي.
  - ii. إذا تحصل على تقدير عام ضعيف.
- b. لا يحق للطالب الاستمرار في الدراسة بالكلية في الحالات التالية:
- i. إذا حصل على تقدير عام ضعيف جداً، في نهاية أي من السنتين الدراسيتين الأوليين (السنة الأولى، والسنة الثانية).
  - ii. إذا رسب سنتين متتاليتين في أي من السنتين الأوليين من دراسته، أيًا كان متوسط تقديره العام.
  - iii. يجوز للطلاب المتعثرين في السنوات النهائية من الدراسة، والحالات j، ii، الاستمرار في الدراسة بالكلية، شرط دفع الرسوم الدراسية الكاملة للتخصص، وتحدد هذه الرسوم وفق التشريعات النافذة.
- c. يتم إخطار المرشد الأكاديمي بحالات الإنذار بشكل رسمي.

### نظام الفصل من الدراسة

- يفصل الطالب وينتهي حقه في الاستمرار في الحالات التالية:
  - i. إذا انقطع عن الدراسة والامتحانات مدة سنة دراسية كاملة، دون سبب مشروع يقبله مجلس الكلية.
  - ii. إذا استنفذ الحد الأقصى لمدة الدراسة المقررة، وهي ضعف المدة المقررة بالنسبة للطالب الذي استمر في الدراسة عن طريق دفع الرسوم الدراسية.

### نظام الدراسة

مدة الدراسة بالكلية لنيل درجة «البكالوريوس» في الطب والجراحة خمس سنوات، تتلوهما سنة تدريبية تسمى سنة الامتياز، وتنقسم الدراسة بالكلية إلى ثلاث مراحل أساسية، ويدرس بها الطالب المقررات الدراسية وفق والوعاء الزمني المحدد بالمادة «7» المعتمد بهذه اللائحة على النحو التالي:

#### أولاً/ المرحلة الدراسية الأولى: ومدتها سنتان دراسيتان:

- 1- السنة الأولى: ومدتها سنة دراسية واحدة.
  - 2- السنة الثانية: ومدتها سنة دراسية واحدة.
- ثانياً/ المرحلة الدراسية الثانية (السنة الثالثة): ومدتها سنة دراسية واحدة.
- ثالثاً/ المرحلة الدراسية الثالثة (المرحلة السريرية): ومدتها سنتان دراسيتان كاملتان، وهي كآلاتي:

- 1- السنة الرابعة: ومدتها سنة دراسية واحدة.
  - 2- السنة الخامسة: ومدتها سنة كاملة (12 شهراً).
- في حالة تعثر الطالب في الدورين الأول والثاني لأي عام جامعي، يحق له الدخول لفرصتين إضافيتين (الدوران الأول والثاني للعام الجامعي الذي يليه) و يشترط أن تكون الامتحانات متتالية، إلا في وجود عذر يقبله مجلس الكلية.

#### رابعاً/ مرحلة التدريب التكميلي (الامتياز):

- ومدتها سنة ميلادية كاملة يعتبر التدريب التكميلي واجبا على جميع طلاب كلية الطب و جزءا لا يتجزأ من منهج التعليم الطبي لكلية الطب بالجامعة الأسمرية الإسلامية، ولا يجوز بأي حال من الأحوال للطالب الشروع في التدريب التكميلي إلا بعد اجتيازه جميع المواد المقررة وفي جميع المراحل الدراسية بنجاح.
- لا تمنح درجة البكالوريوس في الطب والجراحة إلا لمن أتم فترة التدريب المقررة التي تنظمها لائحة التدريب التكميلي المعتمدة من الكلية. كما يجوز للطالب قضاء فترة التدريب التكميلي

(الامتياز) لدى أية كلية طب أو مستشفى تعليمي معتمد حسب اللوائح والقوانين داخل أو خارج ليبيا بعد موافقة رئيس القسم ومسجل الكلية.

### 1) توزيع المقررات الدراسية:

أولاً/ المرحلة الدراسية الأولى: ويدرس بها المقررات الآتية:

#### السنة الأولى

عدد الأوراق	الدرجة الكلية	المجموع	المناقشة	عدد الساعات العملية	عدد الساعات النظرية	الوحدات	المادة
1	150	10	2	4	4	07	علم التشريح والاجنة (I) ANAT 1101
1	100	7	2	2	3	05	الكيمياء الحيوية والجزيئية (I) BIOC 1103
1	100	7	2	2	3	05	علم وظائف الأعضاء (I) PHYS 1104
1	100	6	2	2	2	04	علم الأنسجة والوراثة (I) HIST 1102
1	100		—	—	2	00	المدخل إلى القرآن الكريم والسنة النبوية ISL 105
		30	8	10	12	21	المجموع

#### السنة الثانية

عدد الأوراق	الدرجة الكلية	المجموع	المناقشة	عدد الساعات العملية	عدد الساعات النظرية	الوحدات	المادة
1	150	8	2	2	4	6	علم التشريح والاجنة (II) ANAT1201
1	200	8	2	2	4	6	الكيمياء الحيوية والجزيئية (II) BIOC 1203
1	200	8	2	2	4	6	علم وظائف الأعضاء (II) PHYS 1204
1	100	6	2	2	2	4	علم الأنسجة والوراثة (II) HIST 1202
1	100		—	—	2		العقيدة والفكر الاسلامي ISL205
		30	8	8	14	22	المجموع

ثانياً/ المرحلة الدراسية الثانية (السنة الثالثة): ويدرس بها المقررات الآتية:

عدد	الدرجة	المجموع	المناقشة	عدد الساعات		المادة
-----	--------	---------	----------	-------------	--	--------



الأوراق	الكلية			العملية	عدد الساعات النظرية	الوحدات	
2	300	12	4	2	6	9	علم الأدوية PHAR 1306
2	300	11	2	4	5	8	علم الأمراض PATH 1307
2	200	10	4	2	4	7	علم الأحياء الدقيقة والمناعة MICR 1308
1	100	6	2	2	2	4	علم الطفيليات PARA 1309
	100				2		أحكام الفقه الإسلامي ISL 305
		39	12	10	17	28	المجموع

### ثالثاً/ المرحلة الدراسية الثالثة (المرحلة السريرية):

- **السنة الرابعة:** ويدرس بها مقررات المقدمة في طب الأمراض الباطنية، طب الجراحة العامة، ويخصص نسبة (10%) من الدرجة العظمى المخصصة لكلى المقررين كامتحان جزئي، تليها بقية مقررات السنة الرابعة حسب الجدول الآتي:

بالوحدات الأوروبية	مجموع الساعات (الحمل الدراسي)	المجموع	المناقشة	الساعات العملية (السريري) اسبوعياً	الساعات النظرية اسبوعياً	الوحدات	المادة رمز المقرر
							طب الجراحة العامة SURG 1515
							طب الأمراض الباطنية MED I1514
17	432	27	8	3	16	10	الطب الشرعي والسموم FORM 1412
26	643	26	4	12	10	11	طب العيون OPHT 1411
30	760	22	2	6	14	10	طب الأسرة والمجتمع FAME 1413
28	707	26	4	12	(5) 10	11	امراض النساء والتوليد OBYG 1410
15	378	25	4	9	10	10	الأشعة التشخيصية والتداخلية RAD 1414
96		126	22	42	60	55	المجموع

- **السنة الخامسة:** ويدرس الطالب فيها المواد السريرية الأساسية: طب أمراض الأطفال وطب الأمراض الباطنية، وطب الجراحة العامة وفروعها،

المجموع اسبوعيا	المناقشة اسبوعيا	الساعات العملية (السريرية) اسبوعيا	الساعات النظرية اسبوعيا	عدد الوحدات	المادة
27	6	15	6	13	طب الأمراض الباطنية MED 1514
27	6	15	6	13	الجراحة العامة وفروعها SURG 1515
23	6	12	5	12	طب الأطفال PAED 1516
77	18	42	17	38	المجموع

- ولا يجوز للطالب قضاء جزء من فترة التدريب في المرحلة السريرية خارج المستشفيات والمؤسسات التعليمية التابعة للجامعة إلا بعد موافقة إدارة الكلية.
- يجوز تعديل أو إضافة بعض المقررات بناءً على توصيات لجنة المناهج بالكلية وموافقة الأقسام المعنية واعتمادها من مجلس الكلية.

#### مرحلة التدريب التكميلي (الامتياز):

- يعتبر التدريب التكميلي إلزامي على جميع طلاب كلية الطب البشري، و جزءاً لا يتجزأ من منهج التعليم الطبي لكلية الطب البشري بالجامعة الأسمرية الإسلامية، ولا يجوز بأي حال من الأحوال للطالب الشروع في التدريب التكميلي، إلا بعد اجتيازه جميع المقررات المطلوبة في جميع المراحل الدراسية بنجاح. يجوز للطالب قضاء فترة التدريب التكميلي (الامتياز) لدى أية كلية طب معتمدة، بحسب اللوائح والقوانين داخل أو خارج ليبيا، بعد موافقة رئيس القسم المعني وإدارة الكلية.
- لا تمنح درجة البكالوريوس في الطب والجراحة إلا لمن أتم فترة التدريب المقررة، التي تنظمها لائحة التدريب التكميلي المعتمدة من الكلية. والجدول التالي يبين الوعاء الزمني وتوزيع مدتها:

القسم	الجراحة	الباطنية	الأطفال	النساء والتوليد	طب الأسرة والمجتمع	العناية المركزة	الأمراض النفسية	التدريب الاختياري
عدد الاسابيع	12	12	6	6	4	2	2	4

#### نظام الامتحانات

- المرحلة الاولى (السنة الاولى والثانية): (المواد الدينية خارج المعدل)

مواد السنة الأولى والثانية ( المرحلة الأولى )								
الملاحظات	درجة النجاح	الدرجة النهائية	النظري % 60	عملي % 10	شفوي % 10	أعمال	عدد الوحدات	اسم المادة / رمز المقرر
أقل من 90 يعتبر الطالب راسب	90	150	90	15	15	30	7 6	علم التشريح والاجنة (I) ANAT 1101 علم التشريح والاجنة (II) ANAT1201
	90	150	90	15	15	30	5 6	علم وظائف الاعضاء (I) PHYS 1104 علم وظائف الأعضاء (II) PHYS 1204
	90	150	90	15	15	30	5 6	الكيمياء الحيوية (I) BIOC 1103 الكيمياء الحيوية (II) BIOC 1203
أقل من 60 يعتبر الطالب راسب	60	100	60	10	10	20	4 4	علم الأنسجة والوراثة (I) HIST 1102 علم الأنسجة والوراثة (II) HIST 1202
أقل من 50 يعتبر الطالب راسب	50	100	60	-	-	40	0	المدخل الى القرآن والسنة ISL105 العقيدة والفكر الإسلامي ISL205

• المرحلة الثانية (السنة الثالثة): وتكون درجة الامتحان النهائي كالاتي:

مواد السنة الثالثة ( المرحلة الثانية )								
نسبة الرسوب	درجة النجاح	الدرجة النهائية	النظري % 60	عملي % 10	شفوي % 10	أعمال	عدد الوحدات	اسم المادة + رمز المقرر
أقل من 180 درجة	180	300	180	30	30	60	7	علم الأمراض PATH 1307
	180	300	180	30	30	60	7	علم الأدوية PHAR 1306
أقل من 120 درجة	120	200	120	20	20	40	5	علم الأحياء الدقيقة MICR 1308
أقل من 60 درجة	60	100	60	10	10	20	3	علم الطفيليات PARA 1309
أقل من 50 درجة	50	100	60	-	-	40	0	أحكام الفقه الإسلامي ISL 305
ملاحظة: المادة الدينية خارج المعدل								

المرحلة الثالثة (السريرية): وتكون درجات الامتحانات على النحو الاتي:

مواد السنة الرابعة ( المرحلة الثالثة )								
اسم المادة + رمز المقرر	عدد الوحدات	أعمال	شفوي	عملي	النظري	الدرجة النهائية	درجة النجاح	درجة الرسوب
النساء والتوليد GYN406	9	-	40	80	80	200	120	أقل من 120 درجة
طب الأسرة والمجتمع COM405-21	9	-	25	25	150	200	120	أقل من 120 درجة
طب وجراحة العيون OPH404	6	-	10	40	50	100	60	أقل من 60 درجة
الطب الشرعي والسموم FOR403	6	-	20	10	70	100	60	أقل من 60 درجة
الأشعة التشخيصية RAD407	6	-	25	25	50	100	60	أقل من 60 درجة
في مادتي النساء والتوليد و طب وجراحة العيون يعتبر الطالب راسباً سريرياً في حالة تحصل على أقل من 60% من مجموع درجة العملي (السريري).								

مواد السنة الخامسة ( المرحلة الثالثة )								
اسم المادة / رمز المقرر	عدد الوحدات	المقدمة	شفوي	عملي	النظري	الدرجة النهائية	درجة النجاح	درجة الرسوب
الباطنية MEDII501	15	30	40	150	80	300	180	أقل من 180 درجة
الجراحة العامة SURII502-21	15	30	70	120	80	300	180	أقل من 180 درجة
الأطفال PED503	9	-	20	100	80	200	120	أقل من 120 درجة
<ul style="list-style-type: none"> <li>في حالة تحصل الطالب أقل من 35% في امتحان النظري لا يسمح للطالب بدخول امتحان العملي والشفوي.</li> <li>في حالة تحصل الطالب على أقل من 60% من درجة العملي يعتبر الطالب راسب سريري حتى بعد اجتيازه الامتحان النظري.</li> </ul>								

## أعمال السنة

- تخصص نسبة (40 %) من الدرجات النهائية لكل مقرر لأعمال السنة في المرحلة التمهيديّة (سنة الإعداد)، وتخصص نسبة (20 %) من الدرجات النهائية لكل مادة لأعمال السنة وذلك في المرحلتين الأولى والثانية.
- يقوم كل قسم بإجراء الامتحانات الجزئية أو النصفية، على أن تكون نسبة المنهج المتضمن في الامتحان النصفية 30\_40% من كامل مفردات المنهج المقرر للمادة.
- يتم إعلان نتائج هذه الامتحانات من قبل الأقسام العلمية خلال اسبوعين من تاريخ إجرائها، وتقديمها مرصودة في صورتها النهائية الى قسم الدراسة والامتحانات قبل بداية الامتحانات النهائية بشهر كحد أقصى.
- تخصص نسبة 10% من إجمالي الدرجة العظمى لمادتي الباطنة والجراحة العامة لامتحان المقدمة كأعمال سنة (مقدمة الباطنة والجراحة العامة في بداية السنة الرابعة).
- يجوز استبدال نظام التقييم والمتابعة المستمرة بالامتحانات النصفية عن طريق إعداد الأوراق البحثية أو الدراسات الميدانية أو التطبيقية أو تقديم حالات سريرية والامتحانات القصيرة ويجوز تخصيص جزء من درجات أعمال السنة للحضور والمشاركة وذلك بعد اقتراحه من القسم العلمي واعتماده في اجتماع مجلس الكلية.

### الامتحانات النهائية

- تكون الامتحانات النهائية من دورين أول وثان.
- يسمح للطالب بالدخول إلى الدور الثاني، مهما كان عدد المقررات الراسب فيها، مع السماح للطالب الراسب في مقرر دراسيين، بعد الدور الثاني، بالانتقال للسنة التالية، على أن تكون في المرحلة نفسها، على أن ألا ينتقل إلى المرحلة الدراسية التالية، إلا بعد نجاحه في مقررات المرحلة السابقة كافة.
- في المرحلة الثالثة يسمح للطالب النقل بمادة واحدة للدراسة في السنة الخامسة على ألا يمكن الطالب من أداء امتحاناتها إلا بعد نجاحه في جميع مواد السنة الرابعة.
- تحسب درجة امتحان الدور الثاني في جميع السنوات الدراسية من الدرجة العظمى لكل مقرر دراسي (100%) دون احتساب أعمال السنة.
- يعامل الطالب الباقي للإعادة معاملة الطالب المستجد، من حيث الحضور، ودخول امتحانات أعمال السنة (الجزئية) في كل السنوات الدراسية باستثناء السنة الخامسة، حيث لا يسمح للطالب دخول أعمال السنة إلا مرة واحدة فقط، وفي جميع الأحوال يعفي الطالب من دراسة المقررات التي سبق نجاحه فيها.

### الجزء الشفوي:

وتجريه لجنة لا يقل أعضاؤها عن (عضوين) مع الأخذ في الاعتبار ألا تقل الدرجة العلمية للممتحن عن درجة محاضر، وله خبرة في عضوية لجان الامتحانات لا تقل عن سنتين.

#### اعتماد النتائج:

تعتمد نتائج امتحانات سنوات النقل من قبل عميد الكلية بعد إعدادها ومراجعتها والتوقيع عليها من قبل رئيس لجنة الامتحانات والمراقبة، و رئيس قسم الدراسة والامتحانات، وتعتمد نتائج التخرج من قبل رئيس الجامعة بعد إعدادها ومراجعتها والتوقيع عليها من لجنة الامتحانات والمراقبة و رئيس قسم الدراسة والامتحانات وعميد الكلية.

#### التقدير العام ونسب النجاح والرسوب:

- يحسب التقدير العام للإجازة الجامعية من مجموع درجات الطالب في المقررات العلمية ولا يعتبر الطالب ناجحاً إلا إذا تحصل على نسبة (60%) على الأقل من مجموع الدرجات في المواد التخصصية.
- تقدر درجات الطالب في المقررات التخصصية، حسب ما تنص عليه هذه اللائحة وبحسب تقديره وفقاً للنسب الآتية:

من 85 _____ 100 %	ممتاز
من 75 _____ الى أقل من 85 %	جيد جداً
من 65 _____ الى أقل من 75 %	جيد
من 60 _____ الى أقل من 65 %	مقبول
من 35 _____ الى أقل من 60 %	ضعيف
من 0 _____ الى أقل من 35 %	ضعيف جداً

- تقدر درجات الطالب في المقررات الدينية، حسب ما تنص عليه هذه اللائحة، وبحسب تقديره وفقاً للنسب الآتية:

من 85 _____ 100 %	ممتاز
من 75 _____ الى أقل من 85 %	جيد جدا
من 65 _____ الى أقل من 75 %	جيد
من 50 _____ الى أقل من 65 %	مقبول
من 35 _____ الى أقل من 50 %	ضعيف
من 0 _____ الى أقل من 35 %	ضعيف جدا

يعتبر الطالب راسباً في أي مادة:

- إذا تحصل على أقل من 35% من درجات الامتحان التحريري ويعتبر بذلك راسباً، و لا يسمح للطالب دخول الامتحان السريري.
- إذا تحصل على أقل من «60 %» من مجموع درجات المقرر أو الجزء السريري في المادة الواحدة.
- إذا تحصل على أقل من «50 %» في المقررات الدينية.

### مكتب النشاط الطلابي

قسم خاص بالأنشطة العلمية والترفيهية والثقافية داخل الكلية، له خطة مدروسة موازية ومكملة للخطة الدراسية خلال العام الجامعي، كما يشرف على إعداد وإخراج صحيفة نصف شهرية خاصة بالجوانب الطبية والثقافية والاجتماعية والوطنية، وله العديد من المهام والواجبات والتي منها:

- اقتراح الخطط المتعلقة بالنشاط الطلابي الثقافي والرياضي بالكلية.
- اقتراح إعداد الجداول الزمنية لتنفيذ الخطط المعتمدة بمراعاة الجداول الدراسية والامتحانات والعطلات وعرضها.
- المشاركة في تنظيم المهرجانات الثقافية والفنية والأدبية.
- المشاركة في تنظيم المعارض الفنية للموهوبين في المجالات الفنية المختلفة للطلاب وأعضاء هيئة التدريس.
- المشاركة في تنظيم المهرجانات والمسابقات الرياضية.
- اقتراح طباعة ونشر وتوزيع الأعمال المتميزة بالمسابقات والمهرجانات الثقافية والعروض الفنية.
- المساهمة في إحياء المناسبات الدينية والوطنية من خلال تنظيم الفعاليات الادبية والثقافية والفنية والرياضية بالكلية.

### الإرشاد الأكاديمي

- يكلف أعضاء هيئة تدريس بالكلية للإشراف على الطلبة، و يكون من مهامهم الآتي:
- استقبال الطالب، والإشراف على تسجيله، وإتمام إجراءات القيد.
  - تزويد الطالب بالمعلومات اللازمة عن مرافق الكلية ومكاتبها وإجراءاتها الإدارية.
  - متابعة أمور الطلبة وأوضاعهم ومشاكلهم.
  - متابعة التحصيل العلمي للطالب، ونتائج الامتحانات ومناقشتها معه وإرشاده الى أساليب المذاكرة السليمة، وتشجيعه على التعلم الذاتي.
  - ربط العلاقة بين الطالب والكلية.
  - تشجيع الطالب على المشاركة في الأنشطة الطلابية التي تنظمها الكلية أو الجامعة.
  - توعية الطالب باللوائح والقوانين المعمول بها داخل الكلية والجامعة.
  - إجراء الاستبيانات الخاصة بالتحصيل العلمي للطلاب.

### مكتب الخريجين

مكتب الخريجين هو أحد المكاتب التابعة لمكتب القبول والتسجيل بالكلية ويتولى مهامه موظف مختص بشؤون المرحلة الرابعة (المرحلة التدريبية \_\_ الامتياز) ، والطلاب الخريجين ومن مهام مكتب الخريجين ما يلي:

- تلقي نتائج الخريجين والاحتفاظ بها.
- إبلاغ الجهات المعنية بأسماء الخريجين وتقديراتهم.
- استيفاء بيانات النماذج الخاصة بتحرير شهادات وإفادات التخرج وكشوفات درجات الخريجين.
- تسليم الإفادات والشهادات وكشوفات الدرجات لأصحابها بعد اعتمادها من الجهات المختصة.

### المكتبة العلمية الطبية

توجد بكلية الطب البشري مكتبة علمية تحوي عشرات الكتب والمؤلفات والمراجع الطبية والدينية و الثقافية، و تفتح المكتبة أبوابها يومياً لطلبة كلية الطب وأعضاء هيئة التدريس ابتداء من الساعة 9 صباحاً وحتى الساعة 2 مساءً.



كما توفر المكتبة دليلاً خاصاً بها يوضح هيكلها التنظيمي، والمهام التي يقوم بها الموظفين، كما يوضح آليات العمل داخلها من حيث إعاره وبيع الكتب. ويشرف على المكتبة رئيس قسم شؤون المكتبة الطبية والذي يتولى الإشراف على الموظفين داخل قسم المكتبة وتقديم الخدمات للطلاب والباحث من داخل الكلية وخارجها. كما أن هناك مكتبة طبية داخل الجناح التعليمي بمركز زليتن الطبي، تعتبر مكملة لمكتبة الكلية، حيث تفتح أبوابها طوال أيام الأسبوع ماعدا يومي الجمعة والسبت، وتوفر مئات الكتب والمراجع الطبية والبحثية المهمة لطلاب المرحلة الجامعية، والأطباء، والمتخصصين ومن مهام المكتبة العلمية ما يلي:

- اتخاذ إجراءات تزويد المكتبة بالكتب والمراجع اللازمة بالكلية والاشتراك في الدوريات المتعلقة بالنشاط العلمي بالكلية.
- توفير المراجع للطلاب في قاعة المطالعة بالمكتبة.
- تبادل مطبوعات الكلية مع الكليات الأخرى والمعاهد ومراكز البحوث بالمؤسسات العلمية المناظرة محليا وفي الخارج وتلقي مطبوعات تلك الهيئات.
- القيام بأعمال الفهرسة وتشمل الكتب والدوريات وفق ما تقرره الإدارة العامة للمكتبات بالجامعة.
- إمداد الطلاب بالكتب الدراسية وعونهم في الإفادة من المراجع ومصادر إجراءات البحوث.
- إعاره الكتب في حدود ما نصت عليه التعليمات العامة للمكتبات.

### الكافتيريا (المقهى)

يوجد داخل سياج الكلية مقهى يقدم خدماته للطلاب وأعضاء هيئة التدريس والموظفين بالكلية من مشروبات ساخنة وباردة ووجبات إفطار وغيرها، كما يوفر خدمة الإنترنت بمقابل مبلغ رمزي لرواد المقهى، حيث يفتح المقهى أبوابه يوميا من الساعة الثامنة صباحا حتى الثانية ظهرا.

### قرطاسية لتصوير المستندات

يوجد داخل نطاق الكلية مكتب خاص يوفر خدمة تصوير وطباعة المستندات كالمحاضرات والأبحاث وغيرها، حيث يفتح المكتب أبوابه للطلاب وأعضاء هيئة التدريس يوميا من الساعة الثامنة صباحا حتى الثانية ظهرا.

### الخدمات الصحية

يقع مقر الكلية داخل نطاق حرم مركز زليتن الطبي، حيث يقع مجمع العيادات الخارجية أمام مبنى الكلية مباشرة، كما أن قسم الإسعاف والطوارئ يبعد عن مبنى الكلية حوالي 200 متر تقريباً. كما تتوفر داخل أروقة الكلية ومكاتبها صناديق إسعافات أولية، تتوفر بداخلها أدوات ومواد الإسعافات الأولية.

### ألية الطعن والتظلم والشكاوى

#### (1) المراجعة الموضوعية:

وتكون بعد إعلان نتائج امتحانات الدور الثاني فقط، بحيث تكون وفق الإجراءات والضوابط الآتية:

- يجوز للطالب التقدم بطلب المراجعة الموضوعية لأوراق إجابته في المواد التي رسب فيها، على أن لا تزيد على مادتين، و على أن يكون الطعن في الامتحان التحريري فقط ولا يشمل الامتحان الشفوي والعملي.
- أن يقدم الطالب طلب كتابي لمسجل الكلية أو من خلال منظومة الدراسة والامتحانات، خلال مدة لا تزيد عن أسبوع من إعلان النتائج.
- يتولى عميد الكلية تشكيل لجان المراجعة (ثلاثة أعضاء هيئة تدريس في كل لجنة) ممن لهم اختصاص في مجال المقرر موضوع المراجعة للتأكد من دقة عملية التقييم، وبحضور الطالب المعني فإذا ثبتت صحة ادعاء الطالب، يتم تعديل النتيجة وإذا لم تثبت صحة ادعائه فتبقي النتيجة المطعون فيها على حالها ويجب أن يتم النظر في الطعن والبث فيه علي وجه السرعة.
- في حالة عدم حضور الطالب المعني بالمراجعة الموضوعية، يتم مراجعتها واعتمادها من قبل اللجنة المكلفة.
- تودع نسخة من التقرير في ملف الطالب ويقدم عضو هيئة التدريس المصحح تبريراً لذلك لمناقشته بمجلس القسم.

#### (2) الشكاوى والتظلمات:

تم إنشاء صندوق خاص بالشكاوى والتظلمات، كما تم تشكيل لجنة دائمة مختصة بالنظر فيها وتم اعتمادها من مجلس الكلية وتتكون اللجنة من:

✓ وكيل الكلية رئيساً للجنة.

✓ مسجل الكلية مقرراً للجنة.

✓ عضو اتحاد الطلبة بالكلية عضواً.

وتكون مهام اللجنة النظر في كل الشكاوى والتظلمات التي تصل إليها بشكل دوري، وتحليلها والتحقق فيها، وإيجاد الحلول لها، ومن ثم يحال تقرير بشأنها إلى عميد الكلية لاعتماده.

### آلية المشاركة في صناعة القرار

إن فكرة مشاركة طلبة الجامعة في صناعة القرارات الجامعية التي تخصهم تعزز لديهم روح المهارات القيادية والثقة بالنفس والشعور بالمسؤولية، وكذلك غرس دافع المبادرة لديهم. و تتمثل مشاركة الطلاب في صنع القرار في ما يلي:

- 1) يشارك عضو اتحاد الطلبة بالكلية في بعض اجتماعات مجلس الكلية التي تعنى بمشاكل الطلاب.
- 2) مشاركة ممثل عن الطلاب في لجنة التظلمات والشكاوى الخاصة بالطلبة.
- 3) مشاركة ممثل عن الطلاب كعضو في لجنة إعداد الخطة الاستراتيجية الخاصة بالكلية.

### آلية التواصل بين الطلاب والكلية

- 1) عن طريق الحضور الشخصي إلى الكلية.
- 2) عبر الموقع الإلكتروني للكلية الصفحة الرسمية للكلية على موقع التواصل الاجتماعي فيس بوك، أو عبر البريد الإلكتروني للكلية.
- 3) عن طريق التواصل المرشد الأكاديمي عبر اللقاءات الشخصية، أو عبر الهاتف، أو عن طريق الصفحات الخاصة بمواقع التواصل الاجتماعي.
- 4) عن طريق التواصل مع أستاذ المادة في القسم العلمي.
- 5) عن طريق مكتب اتحاد الطلبة، وذلك بالتواصل عبر عضو اتحاد الطلبة بالكلية.

### حقوق الطالب وواجباته

#### حقوق الطالب:

- تهيئة البيئة الدراسية المناسبة التي تمكن الطالب من تحقيق الاستيعاب والدراسة بيسر وسهولة وذلك بتوفير كافة الامكانات التعليمية والخدمية المتاحة.

- أن تكون دراسته وفق خطة دراسية معتمدة موضحة بها عدد الساعات والمقررات والمتطلبات اللازمة للتخرج.
- إبلاغه بتعثره إن كان متعثرا عن طريق القسم أو عن طريق موقع الكلية أو أي وسيلة أخرى مناسبة.
- إحاطته بما يصدر في حقه من إنذارات أكاديمية أو لفت نظر أو غيره من عقوبات أكاديمية أسباب أخرى.
- الإعلان عن حالات الحرمان من دخول الاختبار النهائي بوقت كاف حسب اللوائح والتعليمات.
- المتغيب عن الامتحان النهائي لعذر قهري إعادة امتحان المقرر وفق اللوائح وانظمة الكلية والجامعة الصادرة بهذا الشأن.
- الاحتفاظ بالسجل الأكاديمي له بحيث يمكن للجهات المسؤولة والمصرح لها الوصول إليه ووضع نسخة احتياطية منه في مكان آمن للحالات الطارئة.
- تلتزم الكلية تجاه الطالب بمنحه وثيقة التخرج بعد إنهاء متطلبات التخرج بنجاح حسب الخطة الدراسية.
- التزام أعضاء هيئة التدريس ببيان المقرر الدراسي عند بدء الدراسة بما يشمل أهداف المقرر، وموضوعاته، والمقررات المراد اكتسابها منه، ومصادر المعرفة والتعلم الموثوقة المتعلقة به.
- التزام أعضاء هيئة التدريس بتقديم المادة العلمية بشكل واضح وتسلسلي واستخدام ما يسهل ذلك من تقنيات وأنشطة واستراتيجيات تدريس مع مواكبة المستجدات في كل تخصص.
- أن يلتزم أعضاء هيئة التدريس بإتاحة الفرصة للطلاب للمناقشة العلمية والاستفسارات دون رقابة أو عقوبة في ذلك مالم يتجاوز النقاش ما تفتضيه الآداب العامة سواء كان ذلك في المحاضرة أو أثناء الساعات المكتبية أو عبر آليات التواصل المعتمدة.
- الاستفادة من خدمات ومرافق الجامعة (الكتاب الجامعي، المكتبات المركزية والفرعية، الملاعب الرياضية، مواقف السيارات، وغيرها) وفقا للوائح والنظم المعمول بها بالجامعة.

### واجبات الطالب:

- احترام أنظمة الجامعة والكلية ولوائحها وتعليماتها والقرارات الصادرة وعدم التحايل عليها وانتهاكها أو تقديم وثائق مزورة للحصول على أي حق أو ميزة خلافا لما تقضي به الأحكام ذات العلاقة.

- الالتزام باحترام أعضاء هيئة التدريس والموظفين والطلاب وجميع العاملين بالجامعة والكلية وغيرهم من الضيوف والزائرين لها، وعدم التعرض لهم بالإيذاء بالقول أو الفعل بأي صورة كانت.
- التقيد باستخراج البطاقة الجامعية وحملها بصفة دائمة أثناء وجوده في الجامعة والمحافظة عليها وتقديمها للجهات المختصة عند الطلب.
- الالتزام بالزي والسلوك المناسبين للأعراف الجامعية والإسلامية وعدم القيام بأية أعمال مخلة بالأخلاق الإسلامية أو الآداب العامة داخل الجامعة والكلية.
- الالتزام بالهدوء والسكينة داخل مرافق الجامعة والامتناع عن التدخين فيها وعدم إثارة الازعاج أو التجمع غير المشروع أو التجمع المشروع في غير الأماكن المخصصة لها.
- الالتزام بالإرشادات والتعليمات التي يوجهها المسؤول أو المراقب في قاعة الامتحان أو المعامل.
- المحافظة على الوثائق الرسمية الأكاديمية الخاصة به وعدم العبث بها أو تغييرها أو حيازتها بطريقة غير مشروعة.

#### إجراءات الحضور والغياب

- إذا تغيب الطالب عن الامتحانات الجزئية يعطى درجة «صفر»، وللقسم معالجة حالات الغياب بأعداد مقبولة في الامتحانات الجزئية.
- على كل طالب حضور الاختبارات والامتحانات النهائية للمقررات والتقيد بما يلي:
  - ✓ عدم دخول قاعة الامتحان ما لم يكن مصحوباً ببطاقة دخول امتحان سارية الصلاحية أو ما في حكمها.
  - ✓ عدم اصطحاب أي كتاب أو ورقة ولو كانت خالية من الكتابة عدا ما يسمح به أستاذ المادة.
  - ✓ عدم اصطحاب أجهزة اتصال كالنقال، أو أي أجهزة إلكترونية قادرة على تخزين المعلومات أو الترجمة.
  - ✓ عدم الكلام أثناء الامتحان أو القيام بأي عمل من شأنه الإخلال بنظم الامتحان.
  - ✓ عدم دخول قاعة الامتحان بعد انقضاء نصف الوقت من الزمن المحدد للامتحان من بداية توزيع أسئلة الامتحان كما لا يسمح بخروجه قبل نصف الوقت المحدد للامتحان، أو حسب تقدير اللجنة المشرفة على الامتحان بناءً على محضر بذلك.

## الإجراءات التأديبية للطلاب

### نظام الإنذار و استمرارية الدراسة

c. ينذر الطالب في الحالات الآتية: (الإنذار الكتابي)

- iii. إذا بلغت مدة غيابه عن متابعة دراسته لأي سبب كان مدة تزيد عن 20 % من المدة المخصصة للمقرر الدراسي، بدون عذر يقبله مجلس القسم العلمي.
- iv. إذا تحصل على تقدير عام ضعيف.
- b. لا يحق للطالب الاستمرار في الدراسة بالكلية في الحالات التالية:
  - iv. إذا حصل على تقدير عام ضعيف جداً، في نهاية أي من السنتين الدراسيتين الأوليين (السنة الأولى، والسنة الثانية).
  - v. إذا رسب سنتين متتاليتين في أي من السنتين الأوليين من دراسته، أيا كان متوسط تقديره العام.
  - vi. يجوز للطلاب المتعثرين في السنوات النهائية من الدراسة، والحالات i، ii، iii، الاستمرار في الدراسة بالكلية، شرط دفع الرسوم الدراسية الكاملة للتخصص، وتحدد هذه الرسوم وفق التشريعات النافذة.
  - c. يتم إخطار المرشد الأكاديمي بحالات الإنذار بشكل رسمي.

### الفصل من الدراسة

يفصل الطالب وينتهي حقه في الاستمرار في الحالات التالية:

- ✓ إذا انقطع عن الدراسة والامتحانات مدة سنة دراسية كاملة بدون سبب مشروع يقبله مجلس الكلية.
- ✓ إذا استنفذ الحد الأقصى لمدة الدراسة المقررة وهي ضعف المدة المقررة بالنسبة للطالب الذي استمر في الدراسة عن طريق دفع الرسوم الدراسية.

## المخالفات التأديبية

- إذا أقدم الطالب على ارتكاب فعل يشكل مخالفة للوائح والأنظمة المعمول بها في الجامعة والكلية سواء تم ذلك بداخلها أو في أي من ملحقاتها تطبق بشأنه أحكام تأديب الطلاب المنصوص عليها في المواد التالية.
- يظل الطالب خاضعاً لأحكام التأديب من تاريخ تسجيله بالدراسة وحتى زوال مدة هذه الصفة عنه بتخرجه أو بإلغاء تسجيله.
- لا تخل أحكام التأديب المنصوص عليها بهذه اللائحة بالعقوبات المنصوص عليها بلائحة الدراسة والامتحانات والتأديب بالجامعات والمعاهد العليا الليبية رقم «501» لعام 2010 ميلادي، وكذلك بقانون العقوبات الليبي والتشريعات المكملة له، إذا شكل سلوك مقترف الفعل جريمة جنائية تعين على الكلية إبلاغ جهات الاختصاص فوراً بالواقعة دون أن يؤثر ذلك على سير الإجراءات التأديبية في مواجهته.
- تسري أحكام التأديب على الطالب سواء ارتكب المخالفة بصفته فاعلاً أصلياً أو كان شريكاً ويأخذ الشرع في ارتكاب المخالفة حكم المخالفة التامة.
- تقسم المخالفات التأديبية إلى الأقسام التالية:
  - (4) الاعتداء على أعضاء هيئة التدريس والعاملين والطلاب بالجامعة أو الكلية. ويعد من مخالفات الاعتداء على هيئة التدريس أو العاملين أو الطلاب ما يلي:
    - (أ) الضرب والإيذاء.
    - (ب) السب أو القذف أو التهديد.
    - (ج) الإهانة.
 ويتحقق الاعتداء إذا تم بصورة علنية أو غيرها وبحضور المعتدى عليه وسواء ارتكب كتابة أو شفاهة أو إشارة.
  - (5) الاعتداء على الأموال والمرافق التابعة للجامعة أو الكلية.
  - (6) الإخلال بنظام سير الدراسة والامتحانات بالجامعة أو الكلية.
  - (7) السلوك المنافي للخلق القويم الذي ينبغي أن يكون عليه الطالب.
  - (8) الجرائم المخلة بالشرف.

### مخالفات الإخلال بنظام سير الدراسة والامتحانات:

- تزوير الإفادات أو الشهادات أو الوثائق الرسمية، سواء كانت صادرة عن الجامعة أو الكلية أو من خارجها إذا كانت ذات صلة بإجراءات الدراسة أو الانتفاع بمرافق الجامعة أو الكلية.
- انتحال الشخصية سواء لتحقيق منفعة للفاعل أو لغيره، ويعد انتحالاً للشخصية دخول طالب بدلاً عن طالب آخر في الامتحانات ويعتبر من اتفق معه وسهل له ذلك شريكاً له ويخضع للعقوبة ذاتها.
- إثارة الفوضى وعرقلة سير المحاضرات أو الدروس العلمية أو الامتحانات بأية صورة كانت.
- التأثير على الأساتذة أو العاملين فيما يخص سير الدراسة والامتحانات أو التقييم أو غيرهم مما يتعلق بالعملية التعليمية.
- الغش في الامتحانات أو الشروع فيه بأية صورة من الصور، ويعتبر من قبيل الشروع في الغش مجرد إدخال الطالب إلى قاعة الامتحانات كل ما له صلة بالمنهج الدراسي موضوع الامتحان أو جهاز الكتروني له قدرة فائقة على تخزين المعلومات، أو جهاز اتصالات كالهاتف النقال.
- إتلاف ورقة إجابة الامتحان، أو الخروج بها أو أي جزء منها.
- أية مخالفات للوائح والنظم المتعلقة بنظام العمل في الجامعة والكلية والمرافق التابعة لها.
- الامتناع عن الإدلاء بالشهادة أمام لجان التحقيق أو التأديب المشكلة وفقاً لأحكام هذه اللائحة.
- ❖ يعد سلوكاً منافياً للخلق القويم الذي ينبغي أن يكون عليه الطالب الجامعي كل ما من شأنه الإساءة إلى الجامعة وكل ما يتعارض مع الآداب والأخلاق الشرعية، وكل ما من شأنه الإخلال بسير العملية التعليمية حسب الأصول المتعارف عليها بالجامعة.

### السلوكيات المنافية للأخلاق والآداب العامة:

- جرائم الاعتداء على العرض ولو تمت برضا المعتدى عليه وفي هذه الحالة يكون الطرف الآخر شريكاً في الجريمة.
- تعاطي المخدرات والمسكرات أو التعامل فيها بصورة من الصور.
- تداول الأشياء الفاضحة أو توزيعها أو عرضها.
- كل ما من شأنه أن يخل بالشرف وفقاً للقوانين واللوائح النافذة.
- الظهور بمظهر غير لائق داخل المؤسسة التعليمية أو إحدى مكوناتها أو ارتداء الأزياء المنافية للحشمة أو المبالغة في الزينة.



### يعاقب الطالب عند ارتكابه لإحدى المخالفات السابقة بالعقوبات التالية:

- كل سلوك يشكل إحدى المخالفات المنصوص عليها في لائحة الدراسة والامتحانات، و يعاقب مرتكبه بالوقف عن الدراسة لمدة لا تقل عن سنتين، ويفصل الطالب من الجامعة عند العود.
- كل سلوك يشكل إحدى المخالفات المنصوص عليها في لائحة الدراسة والامتحانات، و يعاقب مرتكبه بالإيقاف عن الدراسة مدة لا تقل عن سنة، وتضاعف العقوبة عند العود، ولا يعاد المخالف إلى متابعة الدراسة إلا إذا دفع قيمة الأضرار التي أحدثها.
- يعاقب على المخالفات المنصوص عليها في لائحة الدراسة والامتحانات، بالوقف عن الدراسة مدة لا تقل عن ثلاثة أشهر وبحرمانه من دخول الامتحانات حتى تسوية هذه المخالفة، وعند العودة لارتكاب المخالفة بالإيقاف عن الدراسة مدة لا تقل عن سنة، ولا يعاد المخالف إلى مواصلة الدراسة إلا إذا أعاد ما كان بعهدته من أمانة أو إعارة أو دفع قيمة الأضرار التي أحدثها.
- كل سلوك يشكل إحدى المخالفات المنصوص عليها في لائحة الدراسة والامتحانات، كجرائم الاعتداء على العرض و تعاطي المخدرات والمسكرات، يعاقب عليها بالوقف عن الدراسة مدة لا تقل عن سنة دراسية ولا تزيد على سنتين ويفصل الطالب من الجامعة عند العود.
- كل ما من شأنه أن يخل بالشرف وفقاً للائحة الدراسة والامتحانات، و يعاقب عليها بحرمان الطالب من دخول الامتحانات كلياً أو جزئياً، ويعتبر امتحانه ملغياً في المادة التي ارتكب فيها المخالفة ويمنح فيه درجة «صفر».
- يحق لعميد الكلية ومن في حكمه أو رئيس لجنة الدراسة والامتحانات أو رئيس لجنة المراقبة المكلفة بالامتحان أو من يكلفه أن يُخرج من قاعة الامتحان كل طالب مخالف لتعليمات لجنة الامتحانات والمراقبة ويعتبر امتحانه ملغياً في المقرر الذي ارتكب فيه المخالفة ويمنح فيه درجة «صفر» وذلك بناءً على محضر إثبات الواقعة وبقرار من لجنة الدراسة والامتحانات.
- يترتب على الإيقاف عن الدراسة حرمان الطالب من التقدم إلى الامتحانات طيلة مدة الوقف، ولا يجوز للطالب الانتقال إلى كلية أخرى أثناء مدة العقوبة.

### لجنة التحقيق:

تشكل بناءً على قرار من عميد الكلية لجنة للتحقيق من ثلاثة أعضاء من هيئة التدريس يكون أحدهم مقررًا للجنة وتحال إليها المخالفات فور الإبلاغ عنها.

### مجلس التأديب :

- يُشكل مجلس للتأديب بقرار من عميد الكلية ويتكون من ثلاثة أعضاء هيئة التدريس من ذوي الخبرة والدراية، وعضو عن مكتب الشؤون القانونية ومندوب من اتحاد الطلبة (الرابطة الطلابية) على أن يرأس المجلس أقدم أعضاء هيئة التدريس بالدرجة أو أكبر بالعمر إن أمكن، ويجوز لعميد الكلية أن يشكل مجلس تأديب يمارس مهامه مع الطلبة طوال العام الجامعي.
- يتم إعلام من تمت إحالته على المجلس المذكور بالموعد الذي ينبغي فيه المثول أمامه، وذلك خلال مدة لا تقل عن ثلاثة أيام، ويتم الإعلام بلوحة الإعلانات الخاصة بكلية الطب، ويعتبر ذلك قرينة على العلم بالموعد ولا يحتسب اليوم الذي تم فيه الإعلام من بينها، أو العطلات الرسمية، وفي حالة عدم الحضور يصدر المجلس قراره غيابياً.
- لا يجوز لمن اشترك في لجنة التحقيق أو كان طرفاً بموضوع الشكوى أن يكون عضواً بمجلس التأديب.
- يصدر مجلس التأديب قراراته بأغلبية الأعضاء بعد سماع أقوال الطالب، وتعتبر قرارات مجالس التأديب التي تصدر طبقاً لأحكام هذه اللائحة نهائية بعد اعتمادها ولا يجوز الاعتراض عليها إلا بالظعن فيها أمام المحاكم المختصة.

## الخاتمة

بسم الله الرحمن الرحيم

فَمَنْ كَانَ يَرْجُوا لِقَاءَ رَبِّهِ فَلْيَعْمَلْ عَمَلًا صَالِحًا وَلَا يُشْرِكْ بِعِبَادَةِ رَبِّهِ أَحَدًا [ الكهف: 110]

صدق الله العظيم.

هكذا نصل بكم إلى نهاية هذا الدليل، الذي ناقشنا فيه كل ما يتعلق بالأمور التعليمية والتنظيمية لأبنائنا الطلاب الاعزاء، ليكون العون والصاحب لنا و لهم في رحلة العلم والتعلم في حياتهم الجامعية، فنحمد الباري ونشكره على فضله ونعمه ورحمته، أن أنعم علينا بنعمة العقل والعلم، فها نحن نخط بأقلامنا الخطوط الأخيرة لهذا الدليل بعد رحلة كبيرة من الجهد والتعب والسهر.

وفي الختام، أذكركم ونفسي بتقوى الله، وبالعمل الصالح لوجهه الكريم، فقد بذلنا جهداً كبيراً لإنجاز هذا الدليل، فنرجو من الله التوفيق والسداد، وهو عمل خالص لله تعالى، فله الشكر وله الحمد وله الثناء الحسن، وصل اللهم وسلم على سيدنا محمد النبي الأمي وخير معلم والهادي والمبعوث رحمة للعالمين سيدنا محمد وعلى آله وصحبة أجمعين.

والسلام عليكم ورحمة الله وبركاته.