



**دولة ليبيا**

**وزارة التعليم العالي والبحث العلمي**

**الجامعة الأسمرية الإسلامية**

**كلية الطب البشري □ زليتن**

**دليل الكلية**

**2022م / 1444هـ**

**إعداد**

**قسم الجودة وتقييم الأداء بالكلية**



## الفهرس ومحتويات الدليل

رقم الصفحة	الموضوع
2	الفهرس ومحتويات الدليل
3	لجنة الإعداد والمراجعة
4	الافتتاحية
5	التعريف بالمصطلحات الواردة في الدليل
6	نبذة عن كلية الطب البشري
7	الرؤية، والرسالة، والأهداف
8	خريطة مبنى الكلية
9	الهيكل التنظيمي للكلية
10	مجلس الكلية
11	مهام واختصاصات الهيكل التنظيمي
19	البرامج الأكاديمية والأقسام
30	التقويم السنوي الأكاديمي
30	برنامج القبول والتسجيل والانتقال للكلية
32	نظام الدراسة
36	نظام الامتحانات
42	حقوق الطالب وواجباته
49	الخاتمة

### الأعداد

• د. علي أحمد محمد النير

عضو هيئة التدريس بكلية الطب البشري  
بالجامعة الأسمرية الإسلامية  
رئيس قسم الجودة وتقييم الأداء بالكلية  
منسق المرحلة التعليمية الثالثة (السريية)

• خالد مصباح الهيشي الأحمر

وحدة الإعلام

### المراجعة اللغوية

د. أبوبكر محمد سويسي

عضو هيئة التدريس بكلية اللغة العربية والدراسات الإسلامية  
بالجامعة الأسمرية الإسلامية

### الإخراج

د. علي أحمد محمد النير

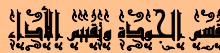


بسم الله الرحمن الرحيم

تعدّ كلية الطب من أهم الكليات الجامعية والطبيّة، و تشغل مكانة علمية راسخة بمجال التعليم الطبي البشري، حيث تأسست (بناءً على قرار مجلس الوزراء رقم 669 لسنة 2013 م ) لتضاف إلى الجامعة الأسمرية الإسلامية كإحدى المكوّنات التعليمية والعلمية الهامة، استشعاراً إلى ما دعت إليه متطلبات المرحلة التعليمية من ضرورة إيجاد تعليم طبي هادف، وإلى خلق مخرجات طبية جادة تسهم في وضع لبنة علمية قويّة دافعة في خطى متابعة وحرص دؤوب نحو الرفع من مستوى التعليم الطبي إلى مصاف الدول المتقدمة التي لها أثر ظاهر في هذا المجال.

ولما كان الطالب هو النواة الأساسية والتي تُؤسس إلى تحقيق الأهداف التي أنشأت من أجلها الكلية باعتبارها شريحة جوهرية داخل هذا المنبر التعليمي، فقد تطلّعت الكلية منذ تأسيسها إلى توظيف أسس رؤيتها العلمية التي ترنو إلى تحقيقها من خلال إنجاح الرسالة التعليمية عبر برنامج عمل يستهدف تحسين جودة التعليم الطبي كمنقلة نوعية لإنجاز الغايات المرجوة من وجود تعليم طبي قادر يؤتي مثاره على الوجه الأكمل.

حيث أولت الكلية على عاتقها اهتماماً متواصلاً ودعمًا مستمرًا وسعيًا حثيثاً ليس في مُنأى من وجود عوائق في مشوار المسيرة التعليمية ، إلى توفر كافة الإمكانيات المتاحة والمستفادة بما أمكن منها وتفعيل جميع السبل وتسخيرها بما يضمن سلامة سير العملية التعليمية وإظهارها بالصورة الملائمة وتذليل كل الصعاب وإزاحة كافة المخبثات التي تواجه أبناءنا الطلاب بما يشخّذ الهمم لديهم عبر تعزيز البرامج التعليمية وآليات البحث العلمي الطبي شكلاً ومضموناً، ما يكون له بالغ الأثر في تخريج كوادر طبية قادرة ذات كفاءة عالية تصبو إلى تحقيق خدمات صحية مجتمعية مميزة ضمن ممارسة طبية متميزة تعزز الثقة لدى الآخر في وجود اكتفاء طبي ذاتي بأعلى جودة ودقة علمية لبلوغ غاية المرام في إرساء الدور الريادي الذي تلعبه كلية الطب للنهوض بالمجتمع إلى درجات الرفعة والتقدم.



## المصطلحات الواردة في الدليل

- ✓ **الجامعة:** الجامعة الأسمرية الإسلامية.
- ✓ **الكلية:** كلية الطب البشري بالجامعة الأسمرية الإسلامية.
- ✓ **البرنامج الدراسي بالكلية:** هو المراحل المقررة على الطالب تنفيذها للحصول على الإجازة الجامعية المتخصصة.
- ✓ **البرنامج التعليمي الذي تقدمه الكلية:** هو برنامج البكالوريوس في طب وجراحة.
- ✓ **الطالب:** هو الشخص المقيد بكلية الطب البشري لنيل الدرجة المتخصصة.
- ✓ **طالب الامتياز:** هو الطالب المسجل بمرحلة التدريب "الامتياز".
- ✓ **الخريج:** هو الطالب الذي أنجز متطلبات منح الدرجة المتخصصة بالكلية بمراحلها المقررة.
- ✓ **مركز الجودة:** المركز الوطني لضمان الجودة واعتماد المؤسسات التعليمية والتدريبية.
- ✓ **الوحدة الدراسية:** ساعة تدريسية نظرية أو ساعتين زمنييتين عمليتين أسبوعياً، طيلة العام الدراسي.
- ✓ **اللائحة الداخلية:** اللائحة المنظمة لشؤون الكلية.
- ✓ **الوحدة الأوروبية:** تعتمد الوحدة المعتمدة وفق مسار (بولونيا\_Bologna ) في حسابها على مجموع عدد ساعات التدريس Contact Hours وعدد ساعات الدراسة والتحضير Work Load ، وهو ما يعطي في مجمله الزمن الذي يقضيه الطالب من أجل إنهاء كل الأنشطة التعليمية مثل: المحاضرات النظرية، والمحاضرات العملية، والدراسة، والتعلم الذاتي، والمشاريع، والوظائف، والمذكرات الشفهية، والامتحانات.

## نبذة عن كلية الطب البشري:

أسست كلية الطب البشري، بناءً على قرار مجلس الوزراء رقم 669 لسنة 2013م، حيث كُلفت لجنة تسييريه للكلية برئاسة الأستاذ الدكتور/ علي ابراهيم يحيى بقرار رقم 226 لسنة 2013م كما كلف مدير للشؤون الإدارية، ومسجل للكلية، وخصص مبنى داخل نطاق حرم مركز زليتن الطبي، من طرف المجلس المحلي سابقاً، ليكون مقراً لكلية الطب البشري تابعاً للجامعة الأسمرية الإسلامية..



## وسائل الاتصال:

- موقع الجامعة الأسمرية الإسلامية على الشبكة العنكبوتية: [WWW.asmarya.edu.ly](http://WWW.asmarya.edu.ly)
- البريد الإلكتروني للجامعة: [info@asmarya.edu.ly](mailto:info@asmarya.edu.ly)
- هواتف كلية الطب: 0514623132 \_\_ 0514626679
- فاكس: 0514628368
- البريد الإلكتروني لعميد الكلية: [dean.med@asmarya.edu.ly](mailto:dean.med@asmarya.edu.ly)
- البريد الإلكتروني لمسجل الكلية: [register.med@asmarya.edu.ly](mailto:register.med@asmarya.edu.ly)
- البريد الإلكتروني للكلية: [med@asmarya.edu.ly](mailto:med@asmarya.edu.ly) /ar
- صفحة الكلية على الفيس بوك: [www.facebook.com/ZlitenMS13AIC](https://www.facebook.com/ZlitenMS13AIC)
- الموقع الإلكتروني للمجلة الطبية: <http://journals.asmarya.edu.ly/mj>

## رؤية الكلية

كلية قادرة على تخريج عناصر طبية ذات كفاءة عالية ومميزة، والريادة في مجال التعليم والتعلم والبحث العلمي، وأداة للارتقاء لخدمة المجتمع والبيئة.

## رسالة الكلية

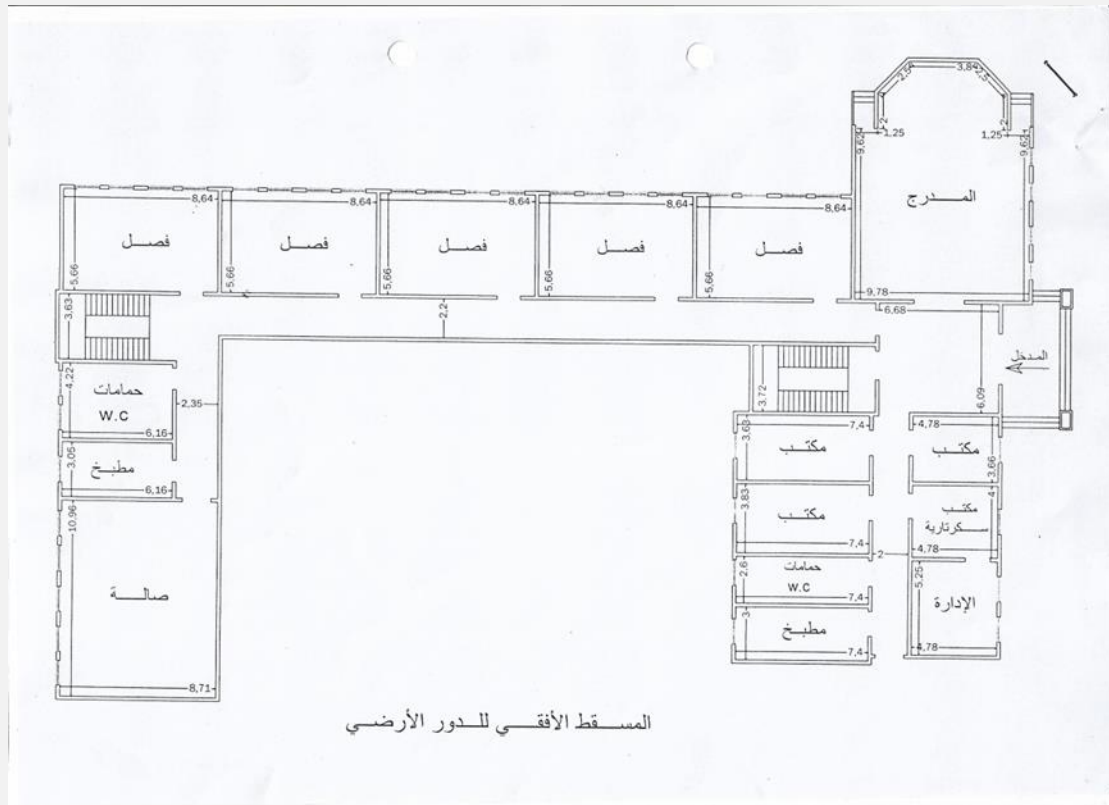
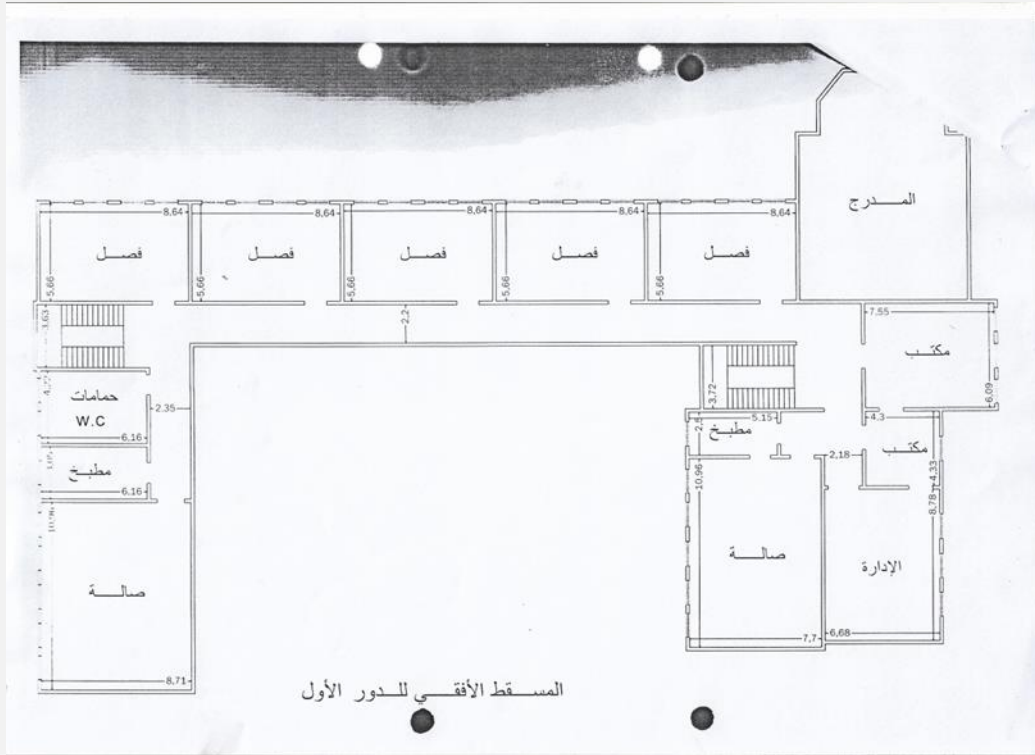
العمل على إرساء نظام تعليمي، قادر على إعداد أطباء، يتمتعون بقدرات معرفية ومهارات تمكنهم من الاستجابة لاحتياجات المجتمع والبيئة، ولهم القدرة على التعلم الذاتي لتنمية قدراتهم العلمية والبحثية، مع الالتزام بأخلاق مهنة الطب وأبياتها.

## أهداف الكلية

- (1) تخريج أطباء قادرين على تقديم الخدمات الطبية داخل المستشفيات وخارجها، بكفاءة وطرق آمنة وأخلاقية.
- (2) ربط التعليم الطبي بالاحتياجات الصحية للأفراد، بحيث يستطيع الأطباء تحديد ومواجهة المشكلات الصحية والمساهمة في خدمة المجتمع والبيئة.
- (3) خلق نظام تعليمي تكون فيه المحصلة المعرفية معتمدة على أسس علمية وترسيخ مبدأ اتخاذ القرارات المبنية على القرائن والبراهين، وإرساء منهجية في التفكير والبحث بحيث يكون للخريجين مهارات من التعلم والممارسة السريرية، والقدرة على التواصل والتعلم والتطوير الذاتي، واكتساب السلوكيات المهنية الطبية المستمدة من آداب وأخلاقيات المهنة.
- (4) الإسهام في التعليم الطبي المستمر، والتطوير المهني المستمر.
- (5) استحداث برامج جديدة خاصة بالدراسات العليا في مختلف التخصصات الطبية السريرية، والعلوم الأساسية.
- (6) إجراء البحوث التي تسهم في حل المشكلات الصحية داخل المجتمع، وتسهم في تطوير الخدمات الصحية والتعليم الطبي.
- (7) توطيد الصلات العلمية مع الجامعات والهيئات والمؤسسات والمنظمات الدولية على المستويات الأهلية الإقليمية والدولية.



### خريطة مبنى الكلية



## نموذج الهيكل التنظيمي



### مجلس كلية الطب البشري

وفقاً لقرار الانشاء تدار كلية الطب بمجلس كلية مشكل طبقاً لأحكام القانون رقم 226 لسنة 2013 ولائحته التنفيذية من عميد الكلية ورؤساء الأقسام العلمية ويستعين المجلس بمدراء المكاتب والأقسام في إدارة الكلية وذلك على النحو التالي:

الاسم	الصفة
د. علي معمر عبد العزيز	عميد الكلية/ رئيس قسم الباطنية
د. خالد محمد البكوش	رئيس قسم التشريح وعلم الأجنة
د. أبو عجيبة محمد الفلوس	رئيس قسم علم وظائف الأعضاء
د. علي مفتاح أبو حجر	رئيس قسم علم الأنسجة والوراثة
د. عبد العاطي السنوسي زيدان	رئيس قسم الكيمياء الحيوية والجزيئية
د. إلهام عبد السلام سلطان	رئيس قسم علم الأدوية
د. أحمد علي البكوش	رئيس قسم علم الأمراض
د. عبد الله مفتاح البكوش	رئيس قسم الأحياء الدقيقة والمناعة الطبية .
د. بشير أبو بكر البكوش	رئيس قسم علم الطفيليات
د. علي أحمد محمد التير	رئيس قسم الجودة وتقييم الأداء بالكلية منسق المرحلة السريرية (المرحلة الثالثة)
أ.د. محمد نجيب سميو	رئيس قسم طب الأسرة والمجتمع
د. خالد عمار القدار	رئيس قسم الطب الشرعي والسموم
د. علي عبد الله بن سليم	رئيس طب النساء والتوليد
د. جمال أحمد عيسى	رئيس قسم طب الأطفال
د. محمد علي منصور غويلة	رئيس قسم الجراحة العامة
د. سعد عبد الله يحي	رئيس قسم طب وجراحة العيون
د. أسامة الطاهر الصاري	رئيس قسم الأشعة التشخيصية

ويستعين المجلس بمدراء المكاتب والأقسام في إدارة الكلية:

مدير مكتب الشؤون الإدارية والمالية	فرج ميلاد ذياب
رئيس قسم البحوث والاستشارات	د. فرج إبراهيم الحداد
رئيس قسم الدراسة والامتحانات	عطية علي احشاد
مدير مكتب الدراسات العليا والتدريب	د. حسين علي ليحيرش
مكتب مسجل الكلية	امحمد محمد بن عروس
رئيس قسم النشاط الطلابي	صلاح فرج التونسي
رئيس مكتب شؤون أعضاء هيئة التدريس	عبد الفتاح علي احشاد
مدير مكتب الوسائل التعليمية	علي جبران كندي

### مهام واختصاصات الهيكل التنظيمي

#### مهام مجلس الكلية

- رسم السياسة التعليمية للكلية.
- رسم السياسة اللازمة لإدارة أموال الكلية واستثمارها وفقاً للتشريعات النافذة.
- ترشيح أعضاء هيئة التدريس والمعيّدين للتعيين أو الدراسة حسب الأحوال وإقرار نديهم وإعارتهم.
- اقتراح مشروع اللائحة الداخلية للكلية وتعديله.
- اقتراح خطط الدراسة وشروط منح الدرجات العلمية.
- إعداد المناهج الدراسية.
- وضع نظم سير الامتحانات وتحديد مواعيدها.
- اقرار القواعد المتعلقة بقبول الطالب في الكلية وسائر ما يتصل بتسيير التعليم وتحقيق النظام فيها.
- تنفيذ القواعد المتعلقة بمواظبة الطالب ونظام الدروس والمحاضرات.
- اقتراح إنشاء الأقسام العلمية .
- تحديد احتياجات الكلية من أعضاء هيئة التدريس والفنيين.
- تحديد احتياجات الكلية من معامل وتجهيزات وغيرها من مواد التشغيل ووضع مواصفاتها.

## عميد كلية الطب

يتولى عميد الكلية المهام التالية:

- الإشراف على إعداد الخطة التعليمية بالكلية وتنفيذها.
- الإشراف على رؤساء الأقسام العلمية بالكلية وعرض قرارات مجالس هذه الأقسام على المجلس العلمي للكلية ومتابعة تنفيذ ما يتقرر بشأنها مع رؤساء هذه الأقسام.
- التنسيق بين الأجهزة الفنية والإدارية والأفراد العاملين بالكلية والإشراف عليها.
- تقديم المقترحات بشأن استكمال حاجة الكلية من أعضاء هيئات التدريس والفنيين والإداريين والفئات المساعدة الأخرى، وكذلك المنشآت والتجهيزات وغيرها.
- دعوة مجلس الكلية للاجتماع وإعداد جداول أعماله وتنفيذ قراراته.
- تقديم تقارير عن شؤون الكلية العلمية والتعليمية وسائر الأنشطة بالكلية في نهاية كل سنة جامعية إلى رئيس الجامعة.

## قسم الدراسة والامتحانات

- التنسيق بين الأقسام العلمية في وضع الجداول الدراسية وتغطية المقررات المشتركة بأعضاء هيئة التدريس.
- البث في طلبات النقل بين الأقسام وانتقال الطلاب من الكلية وإليها وذلك بالتنسيق مع الأقسام المختصة ومسجل الكلية.
- إعداد قوائم بأسماء الطلاب الذين لهم حق الدخول للامتحانات وتحديد أرقام جلوسهم والمواد التي لهم الحق في التقدم للامتحان فيها.
- استخراج بطاقات الامتحانات وتسليمها للطلاب.
- تنظيم الجداول الدراسية وجداول القاعات والامتحانات الدورية والنهائية.
- متابعة الأمور الدراسية والإشراف على الامتحانات الدورية والنهائية.
- توزيع المراقبات في الامتحانات الدورية والنهائية بالتنسيق مع الأقسام العلمية.
- إبلاغ الجهات المختصة بنتائج الامتحانات.
- إعداد تقارير عن سير العملية التعليمية والامتحانات لعرضها على المجلس العلمي بالكلية.

## مكتب مسجل الكلية

ويختص بالإشراف على الأقسام التالية:

### 1) قسم القبول والتسجيل ويتولى المهام التالية:

- تلقي كشوفات وأوراق المرشحين للقبول بالكلية ومراجعتها واستيفاء الإجراءات الواجبة نحوها.
- إتمام الإجراءات المتعلقة بانتقال الطلاب والتسجيل ووقف القيد أو إعادته.
- أعمال شؤون الطلاب الوافدين.
- إعداد قوائم بأسماء الطلاب موزعين على الأقسام العلمية.

- إعداد سجلات قيد للطلاب.
  - تحرير الشهادات التي تطلب من السجلات طبقاً للأحكام المقررة.
  - استخراج البطاقات الجامعية للطلاب.
  - منح الإفادات الخاصة بالإسكان الطلابي.
  - تنظيم الرحلات العلمية للطلاب بالاشتراك مع الجهات المعنية.
  - إعداد الإحصائيات والبيانات الخاصة بالطلاب.
  - إعداد التقارير الدورية عن مجال التخصص.
- (2) قسم الخدمة الاجتماعية ويتولى الاختصاص الآتي:**
- رصد وبحث وتحليل الظواهر المختلفة داخل الكلية و أثر ذلك على العملية التعليمية وتقديم التوصيات بشأنها.
  - القيام بتجميع المعلومات عن طريق الاستبانات وأدوات البحث العلمي الأخرى، للتعرف على اتجاهات وأنماط السلوك وتحليلها وتقديم التوصيات بشأنها.
  - الاشتراك في إعداد الدراسات والبحوث المتعلقة بأساليب معالجة الانحرافات والظواهر الاجتماعية غير السوية بالكلية.
  - تقديم المقترحات والتوصيات التي من شأنها توطيد وتأكيد العلاقات بين أعضاء هيئة التدريس والموظفين والطلاب على مختلف المستويات
  - تقديم النصح والمشورة لأفراد المجتمع الجامعي بالكلية وتفهم مشاكلهم ومساعدتهم في التغلب عليها.
  - إعداد برامج الخدمة الاجتماعية وأساليب تنفيذها داخل الكلية.
  - إعداد التقارير الدورية عن مجال التخصص.

### (3) قسم الخريجين ويتولى الآتي:

- تلقي نتائج الخريجين والاحتفاظ بها.
- إبلاغ الجهات المعنية بأسماء الخريجين وتقديراتهم.
- استيفاء بيانات النماذج الخاصة بتحرير شهادات وإفادات التخرج وكشوفات درجات الخريجين.
- تسليم الإفادات والشهادات وكشوفات الدرجات لأصحابها بعد اعتمادها من الجهات المختصة

### مهام مدير مكتب الشؤون الإدارية والمالية

- الإعداد والتحضير لاجتماعات المجلس العلمي للكلية.
- تلقي الموضوعات التي تعرض على المجلس العلمي للكلية أو عميدها واستيفاء البيانات والمعلومات اللازمة عنها.
- إعداد مشروع جدول أعمال اجتماعات المجلس العلمي للكلية بالتنسيق مع العميد وتحرير محاضرها وتدوين قراراتها وتبليغها للجهات المختصة.

- إعداد محاضر اجتماعات المجلس العلمي للكلية وعرضها على عميد الكلية وتفريغ قراراتها وتبليغها بعد اعتمادها.
- تنظيم اتصالات عميد الكلية وبرامج عمله.
- تلقي المكاتبات الواردة لعميد الكلية وإعداد مراسلاته وحفظها وتوفير المعلومات التي يطلبها.
- القيام بما يكلفه به عميد الكلية من أعمال أخرى.

### مكتب شؤون أعضاء هيئة التدريس

- اتخاذ إجراءات استيفاء مستندات التعاقد والتعيين وإحالتها إلى الجهات المختصة.
- إخطار الجامعة باحتياجات الكلية من أعضاء هيئة التدريس وفقا للاشتراطات التي تحددها الكلية لأخذ إجراءات الإعلان عنها.
- إعداد البيانات والإحصائيات الخاصة بأعضاء هيئة التدريس بالكلية وإبلاغ الجامعة بذلك.
- اتخاذ إجراءات تمكين أعضاء هيئة التدريس الجدد من استلام أعمالهم وذلك بالتنسيق مع الأقسام العلمية المختصة وإبلاغ الجامعة بذلك.
- اتخاذ إجراءات إخلاء الطرف لمن أنهى عمله من أعضاء هيئة التدريس وإبلاغ الجامعة بذلك.

### مدير مكتب الدراسات العليا والتدريب

- تلقي ترشيحات مختلف الأقسام العلمية بالكلية لأغراض الدراسة أو التدريب وتصنيفها وتبويبها.
- حصر وتحديد مجالات الدراسات العليا والتدريب المتاحة بالكلية والأعداد التي يمكن توجيهها لها.
- المشاركة في إجراء البحوث والدراسات اللازمة لتحديد إمكانية استحداث تخصصات جديدة للدراسات العليا وتطوير القائم منها وإعداد خطط وبرامج التنفيذ اللازمة ومتابعتها.
- إعداد خطط وبرامج الدراسات العليا بالكلية والإشراف على تنفيذها.
- إعداد خطط وبرامج الدراسات العليا بالخارج واتخاذ إجراءات اعتمادها والإجراءات المنفذة لها ومتابعة تنفيذها بالتنسيق مع الجهات المختصة.
- اعداد مشروع الميزانية اللازمة لتنفيذ خطط وبرامج الدراسات العليا والتدريب بالداخل والخارج ومتابعة اعتمادها وتنفيذها.
- تلقي تقارير متابعة تنفيذ خطط وبرامج الدراسات العليا والتدريب بالداخل والخارج ودراستها وتحليلها واتخاذ الإجراءات اللازمة لتذليل ما يواجه التنفيذ من صعوبات ومشاكل.

- بحث طلبات تمديد أو إنها البعثة وضمان رجوع المبعوث لمباشرة عمله بالقسم الذي يتبعه.
- المشاركة في الحلقات الدراسية والندوات والملتقيات العلمية ذات العلاقة بنشاط المكتب في الداخل والخارج.
- إعداد تقارير المتابعة الدورية والسنوية عن نشاط المكتب.
- المشاركة في أعمال اللجان وفرق العمل ذات العلاقة بنشاط المكتب.
- الاحتفاظ بملفات فرعية للمعيدين.
- اتخاذ إجراءات استيفاء مستندات تعيين المعيين وإحالتها إلى الجهات المختصة.
- إخطار الجامعة باحتياجات الكلية من المعيين وفقا للاشتراطات التي تحددها الكلية لاتخاذ إجراءات الإعلان عنها.
- إعداد البيانات والإحصاءات الخاصة بالمعيدين بالكلية وإبلاغ الجامعة بها.

### قسم الوسائل التعليمية

- إعداد وإنتاج الوسائل التعليمية بالكلية.
- الإشراف على القاعات المخصصة لعرض الوسائل التعليمية.
- مساعدة أعضاء هيئة التدريس بالكلية في إعداد الأوراق البحثية للمشاركة بها في المؤتمرات العلمية.
- العمل على توفير أجهزة العرض المختلفة (السينمائية والفيديو وغيرها).
- العمل على توفير الأشرطة العلمية والوثائقية والشرائح وأقراص الحاسوب التي لها علاقة بتخصصات الأقسام العلمية بالكلية.
- مساعدة طلبة الدراسات العليا في إعداد رسائلهم وطباعتها وإخراجها بالشكل المناسب.

### المكتبة

- اتخاذ إجراءات تزويد المكتبة بالكتب والمراجع اللازمة بالكلية والاشتراك في الدوريات المتعلقة بالنشاط العلمي بالكلية.
- توفير المراجع للطلاب في قاعة المطالعة بالمكتبة.
- تبادل مطبوعات الكلية مع الكليات الأخرى والمعاهد ومراكز البحوث بالمؤسسات العلمية المناظرة محليا وفي الخارج وتلقي مطبوعات تلك الهيئات.
- القيام بأعمال الفهرسة وتشمل الكتب والدوريات وفق ما تقرره الإدارة العامة للمكتبات بالجامعة.
- إمداد الطلاب بالكتب الدراسية وعونهم في الإفادة من المراجع ومصادر إجراءات البحوث.
- إعاره الكتب في حدود ما نصت عليها التعليمات العامة للمكتبات.



### أمين سر شؤون مجلس الكلية

- الإعداد والتحضير لاجتماعات المجلس العلمي للكلية.
- تلقي الموضوعات التي تعرض على المجلس العلمي للكلية أو عميدها واستيفاء البيانات والمعلومات اللازمة عنها.
- إعداد مشروع جدول أعمال اجتماعات المجلس العلمي للكلية بالتنسيق مع العميد وتحرير محاضرها وتدوين قراراتها وتبليغها للجهات المختصة.
- إعداد محاضر اجتماعات المجلس العلمي للكلية وعرضها على عميد الكلية وتفريغ قراراتها وتبليغها بعد اعتمادها.
- تنظيم اتصالات عميد الكلية وبرامج عمله.
- تلقي المكاتبات الواردة لعميد الكلية وإعداد مراسلات وحفظها وتوفير المعلومات التي يطلبها.
- القيام بما يكلفه به عميد الكلية من أعمال أخرى.

### قسم الجودة وتقييم الأداء

- اقتراح المعايير المتعلقة بجودة التعليم بالكلية وعرضها للاعتماد ومتابعتها.
- اقتراح معايير الأداء وضبط الجودة لمكونات التعليم الجامعي بالكلية والمرتبطة بالأستاذ الجامعي والمناهج، والمختبرات والمباني الجامعية وإدارة التعليم الجامعي وعمليات تقييم الأداء.
- الإشراف على تبادل المعلومات مع الجهات الإقليمية والدولية المتخصصة ومقارنة المعايير المطبقة بها بالكليات لتطوير المعايير المطبقة.
- اقتراح وضع إجراءات عمل وقواعد أدلة استرشادية لتطوير الأداء وضمان جودة التعليم بالكلية.
- اجراء الدراسات الميدانية والمشاركة فيها لمقاربة مخرجات التعليم بالكلية باحتياجات سوق العمل وتقديم التوصيات في هذا الشأن.
- إعداد تقارير المتابعة الدورية والسنوية عن نشاط القسم.

### قسم البحوث والاستشارات

- التنسيق بين الأقسام العلمية التي لها علاقة بما يرد من استشارات فنية في مكتب الاستشارات الفنية بالجامعة أو من مراكز البحوث والدراسات العلمية التابعة للجامعة.
- تذليل الصعوبات التي قد تواجه البحوث العلمية بالكلية وذلك بالتنسيق مع الجهات المختصة.
- اتخاذ الإجراءات اللازمة لتنفيذ ما تطلبه أسرة تحرير مجلة الكلية من أجل إصدار أعداد المجلة بالمستوى المطلوب وذلك بالتنسيق مع الجهات ذات العلاقة.

### مجلس القسم العلمي

- تحديد المراجع والمقررات الدراسية.
- توزيع الدروس والمحاضرات والتمرينات والأعمال التدريبية على أعضاء هيئة التدريس والمعيديين وسائر المشتغلين في القسم.
- تنظيم البحوث العلمية وأعمال هيئة التدريس وتنسيقها.
- إعداد الخطط الدراسية ومفردات المقررات الدراسية وتطويرها.
- إبداء الرأي في طلبات قبول أعضاء هيئة التدريس والمعيديين بالقسم.
- إبداء الرأي في طلبات إجازة التفرغ العلمي والإجازات بدون مرتب التي يتقدم بها أعضاء هيئة التدريس بالقسم.

### اتحاد طلبة الجامعة الأسمرية الإسلامية – فرع كلية الطب البشري

#### ✓ تعريف اتحاد الطلبة:

مؤسسة نقابية طلابية مستقلة وإحدى مؤسسات المجتمع المدني وهي الممثل الشرعي والوحيد لطلبة كلية الطب البشري بالجامعة الأسمرية الإسلامية.

#### ✓ أهداف الاتحاد:

- تمثيل طلبة كلية الطب البشري بالجامعة الأسمرية الإسلامية والدفاع عن حقوقهم وتبني قضاياهم وطرح وجهة نظرهم من خلال وجوده بمجلس الكلية أو أي مجلس من اختصاصه هذه الحقوق والقضايا، ورفع النظمات الإدارية والدعوى القضائية المتعلقة بشؤونهم الدراسية نيابة عنهم.
- المطالبة والمساهمة في توفير وتطوير الأجواء التعليمية المناسبة للتحصيل العلمي للطلبة.
- المشاركة في إعداد اللوائح المنظمة للدراسة داخل الكلية بما يتلاءم مع المعايير المحلية والدولية، ولا يؤثر على الجانب الأكاديمي والمستوى التعليمي المعتمد في الجامعة.
- تنظيم الأنشطة الطلابية ورعاية وتشجيع وتوجيه ودعم الإبداعات العلمية وتنمية المواهب والقدرات الأدبية والثقافية والفنية في صفوف الطلبة.
- تشجيع إقامة الجمعيات والنوادي الطلابية.
- العمل على استقلالية العمل النقابي الطلابي بعيدا عن هيمنة أو سيطرة إدارة الجامعة، ومؤسسات الدولة والأحزاب والتنظيمات والتيارات السياسية المختلفة، أو أي جهة داخلية كانت أو خارجية ونشر الوعي بكيفية وأهمية هذا العمل.
- تعزيز دور الطالبة الجامعية من خلال تمكينها من المشاركة الفعالة في هيئات الاتحاد وأنشطته المختلفة.
- المساهمة في تنمية كوادر قادرة على القيادة وتحمل المسؤولية.
- تنمية القيم الروحية والأخلاقية واحترام حقوق الإنسان والمواطنة والابتعاد عن الإقليمية والجهوية والقبلية وترسيخ الانتماء والولاء للوطن.

- تمثيل طلبة كلية الطب البشري بالجامعة الأسمرية الإسلامية أمام الهيئات والمؤسسات الرسمية والمنظمات والنقابات المحلية والإقليمية والدولية وتوثيق الروابط معها.

### قسم النشاط الطلابي

- اقتراح الخطط المتعلقة بالنشاط الطلابي الثقافي والرياضي بالكلية.
- اقتراح إعداد الجداول الزمنية لتنفيذ الخطط المعتمدة بمراعاة الجداول الدراسية والامتحانات والعطلات وعرضها.
- تصميم الاستثمارات المعدة بهدف التعرف على المواهب في مختلف المجالات الادبية والثقافية والفنية ورعايتها وتشجيعها.
- المشاركة في تنظيم المهرجانات الثقافية والفنية والأدبية.
- المشاركة في تنظيم المعارض الفنية للموهوبين في المجالات الفنية المختلفة للطلاب وأعضاء هيئة التدريس.
- تشكيل الفرق المسرحية وفرق التراث والمأوف وتنظيم العروض الجماهيرية لهذه الفرق بالكلية.
- المشاركة في الأيام الجامعية والمخيمات بالعروض الفنية والثقافية والمسابقات الفكرية والرياضية.
- المشاركة في تنظيم الملتقيات الأدبية والثقافية والفنية.
- المشاركة في تنظيم المهرجانات والمسابقات الرياضية.
- إعداد التقارير الدورية عن نشاط القسم.
- تنظيم الدوريات الرياضية المختلفة وتوزيع الجوائز التقديرية على الفائزين.
- اقتراح طباعة ونشر وتوزيع الأعمال المتميزة بالمسابقات والمهرجانات الثقافية والعروض الفنية.
- تشكيل الفرق في مختلف الألعاب الرياضية وتكليف مدربين بتنظيمها وصقل مهارات أعضائها وتزويدها بالملابس والمعدات الرياضية اللازمة بالكلية.
- المساهمة في إحياء المناسبات الدينية والوطنية من خلال تنظيم الفعاليات الأدبية والثقافية والفنية والرياضية بالكلية.
- المشاركة في تنظيم المسابقات الفكرية والأدبية والثقافية في مجالات الرواية والقصة القصيرة والشعر والمقالة والأوراق العلمية وغيرها، وتوزيع الجوائز التقديرية على الفائزين.
- ما يسند إلى القسم من أعمال أخرى.

## الأقسام الأكاديمية العلمية بالكلية

### أقسام الكلية:

تتكون الكلية من الأقسام العلمية التالية:

قسم الأشعة التشخيصية والتداخلية	قسم التشريح علم والأجنة
قسم طب الأسرة وصحة المجتمع	قسم علم الأنسجة والوراثة
قسم طب أمراض النساء والتوليد	قسم علم وظائف الأعضاء
قسم طب وجراحة العيون	قسم الكيمياء الحيوية الجزيئية
قسم الطب الشرعي والسموم	قسم علم الأمراض
قسم الباطنية	قسم علم الأحياء الدقيقة والمناعة
قسم الجراحة العامة والجراحات التخصصية	قسم علم الطفيليات
قسم طب الأطفال	قسم علم الأدوية
	قسم المهارات السريرية

### قسم التشريح وعلم الأجنة:

يقوم بتدريس طلاب كلية الطب. حيث يتلقى الطالب دروساً نظرية، وعملية، وحلقات نقاشية حول تشريح أجزاء الجسم المختلفة، وهي (الرأس والعنق والدماغ والصدر والبطن والحوض والطرف العلوي والطرف السفلي)، كذلك تدريس علم الأجنة العام والخاص والجهاز العصبي. وتتضمن أيضاً دراسة الجوانب السريرية حيث وجدت في المواضيع سابقة الذكر، وذلك من خلال تدريس النقاط السريرية الهامة والعيوب الخلقية لدى الإنسان، ويحتوي القسم على مشرحة، تحتوي على مجسمات تمثل جسم الانسان لتسهيل عمليات الشرح والتحليل وإيصال المعلومات النظرية بشكل عملي ودقيق.

### المقررات الدراسية:

ANAT 1101	عدد الوحدات (07)	التشريح وعلم الأجنة I
ANAT 1201	عدد الوحدات (06)	التشريح وعلم الأجنة II

### قسم علم الأنسجة والوراثة:

يقوم بتدريس طلاب كلية الطب، ويتناول المنهج دراسة التركيبات المجهرية الضوئية والالكترونية، والبيولوجية الجزيئية لأنسجة وأعضاء جسم الإنسان المختلفة، وربط هذه التراكيب بالوظائف الطبيعية لها. ويقوم قسم علم الأنسجة والوراثة بالتدريس وإجراء البحوث في المجالات التطبيقية لعلم الأنسجة، وبيولوجية الخلايا والوراثة الخلوية التشخيصية.

هذا ويحرص القسم على ربط المنهج بكل جديد في مجالات الأبحاث الطبية والتقنيات الحيوية بما يتناسب ومجال الدراسة لكل فئة، كما يولي القسم اهتماماً خاصاً بالناحية التطبيقية للعلوم الأساسية وربطها بالعلوم السريرية، كما يحرص على التعاون البناء مع مختلف الجامعات داخل وخارج ليبيا ويقوم أعضاء هيئة التدريس بالقسم بإجراء أبحاث بالقسم بالتعاون مع الأقسام والكليات الأخرى في الجامعة الأسمرية الإسلامية، والجامعات خارج ليبيا في الأمراض الوراثية، وزراعة الخلايا وتأثر بعض الأدوية على التركيب الكيميائي للخلايا في أجسام الحيوانات المعملية.

### المقررات الدراسية:

HIST 1102	عدد الوحدات (04)	علم الانسجة والوراثة I
HIST 1202	عدد الوحدات (04)	علم الانسجة والوراثة II

### قسم وظائف الأعضاء:

يقوم بتدريس مقررات مادة وظائف الأعضاء لطلاب كلية الطب، ويشمل مقدمة في مادة علم وظائف الأعضاء، وفسيولوجيا سوائل الجسم والدم والمناعة، وفسيولوجيا العضلات والجهاز العصبي اللاإرادي والجهاز الدوري والقلب والجهاز التنفسي والبولي والجهاز الهضمي، وفسيولوجيا الأيض ودرجة الحرارة والتغذية، كما يشمل المنهج فسيولوجيا الجهاز العصبي المركزي والحواس الخاصة بالغدد الصماء.

ويعتبر الهدف من تدريس مقرر مادة علم وظائف الأعضاء تعريف الطالب كيفية عمل المنظومات الحيوية المسؤولة عن التنظيم والتصحيح والتحكم في هذه الوظائف، وذلك من خلال برنامج دراسي متكامل يشمل محاضرات نظرية، وحلقات نقاشية وتجارب علمية تستخدم فيها حيوانات معملية أو يتطوع الطلبة بإجرائها على أنفسهم لتعميق فهمهم للأفكار النظرية التي تطرح في المحاضرات، والتي تناقش في الحلقات الدراسية.

### المقررات الدراسية:

PHYS 1104	عدد الوحدات (05)	وظائف الأعضاء I
PHYS 1204	عدد الوحدات (06)	وظائف الأعضاء II

### قسم الكيمياء الحيوية الطبية:

يقوم بتدريس مادة الكيمياء الحيوية لطلاب كلية الطب، ويشمل مقرر الكيمياء الحيوية (السوائل والكاربوهيدرات والدهون والبروتينات والنويات والإنزيمات- ومرفقات الإنزيمات والأكسدة البيولوجية ودور الفيتامينات في عملية الأيض ومقدمة في الأيض، وأيض الكاربوهيدرات والبروتينات النووية وتكوين البروتينات وأيض الدهون والهرمونات والتوازن القاعدي وتكامل الأيض وبروتينات الدم ومشتقاتها وكيمياء سوائل الجسم ( الدم والبول والسائل المفصلي) وكيمياء الأنسجة والكيمياء السريرية والكيمياء المناعية وكيمياء السرطان وكيمياء الجدار الخلوي الجرثومي) ..الخ. ويتضمن البرنامج الدراسي

محاضرات نظرية، وحصصاً علمية بمعامل القسم، وذلك لتمكن الطالب من الاستيعاب الجيد لما تلقاه في المحاضرات النظرية، كما يتضمن كذلك حلقات نقاشية يشارك فيها الطلبة مع أعضاء هيئة التدريس بالقسم.

يضم القسم عدداً من أعضاء هيئة التدريس المؤهلين علمياً في علم الكيمياء الحيوية يقومون بتدريس الطلاب على مدار الفصول الدراسية في مختلف مقررات المنهج ويقوم مجلس القسم بالإشراف على الامتحانات ومراجعة المنهج وتحديثه ومعرفة كافة العراقيل التي تواجه سر البرنامج الدراسي والعمل على تذليلها ولم يغفل القسم أهمية الأبحاث العلمية بل أولاهها اهتماماً كبيراً وقد تم نشر عدد كبير منها في الدوريات العلمية داخل وخارج ليبيا، وما زال النشاط البحثي مستمراً بالقسم مشتملاً على كافة المجالات في علوم الكيمياء الحيوية والأحياء الجزيئية.

### المقررات الدراسية:

BIOC 1103	عدد الوحدات (05)	الكيمياء الحيوية والجزيئية I
BIOC 1203	عدد الوحدات (06)	الكيمياء الحيوية والجزيئية II

### قسم علم الأمراض:

يقوم القسم بتدريس أسباب وظواهر ومضاعفات كثير من الأمراض التي تساعد الطالب السريري في مراحل الدراسة التالية، والغرض الأساسي هو تكوين الطبيب الممارس العام الذي يستطيع ممارسة المهنة وخدمة المرضى في التشخيص والعلاج، وكذلك مساعدته على دراسة المجال الطبي في مختلف التخصصات الطبية في مراحل الدراسات العليا. وتجب الإشارة إلى أن للقسم متحف خاص بعينات مرضية تشمل أعضاء الجسم المختلفة وهي مصابة بأمراض متنوعة.

### الجزء العملي:

يشاهد الطالب التغيرات المرضية للأنسجة المختلفة نتيجة الإصابة بالأمراض المختلفة وذلك على الشاشة وبواسطة المجهر ويساعد أعضاء هيئة التدريس الطلاب في هذا المجال.

### مشاهدة عينات المتحف:

يشاهد الطالب التغيرات المرضية في أعضاء جسم الإنسان بالعين المجردة والمحفوظة في محاليل خاصة في جرات بلاستيك مناسبة، ويصاحب هذه المشاهدة مناقشة الطلاب، وتفسر أسباب هذه التغيرات لهم وأهمية ذلك لتفهم المتغيرات المرضية في أعضاء جسم الإنسان نتيجة الإصابة بالأمراض المختلفة.

### المقررات الدراسية:

PATH 1307	عدد الوحدات (08)	علم الأمراض
-----------	------------------	-------------

**قسم علم الأدوية:**

يعتبر قسم علم الأدوية أحد الأقسام العلمية بكلية الطب بالجامعة، والذي يقوم بتدريس مادة علم الأدوية في جزئها النظري والعملي، ويضم القسم أعضاء هيئة التدريس والمعيدين ومساعدى الباحث وفنيي المعامل. ويحتوي القسم على معامل لدراسة تأثير الأدوية على حيوانات التجارب، وكذلك قاعات للتدريس ومكتبة. ومن أهداف القسم تعريف الطلاب بمادة علم الأدوية ودراسة كيفية امتصاص وتوزيع وأيض وإخراج الأدوية من الجسم، وكذلك دراسة كيفية تأثير هذه الأدوية على الجسم وأجهزته المختلفة ودراسة استعمال الأدوية في علاج الأمراض المختلفة، وأعراضها الجانبية، وسُميتها وكيفية علاجها، وكذلك التدخلات الدوائية داخل الجسم.

أما في الجزء العملي، فيتم تعريف الطلاب على تأثير الأدوية بإجراء تجارب على حيوانات المعمل وأنسجة حية معزولة، كما تدرس للطلاب حالات مرضية سريرية وكيفية علاجها بالأدوية، كما تعقد للطلبة حلقات نقاش في المحاضرات التي يتم إعطاؤها في الجزء النظري، وتجرى بالقسم بعض الأبحاث العلمية في مجال علم الأدوية يقوم بها أعضاء هيئة التدريس بالقسم، ويتم تقييم أداء الطلاب من خلال امتحانات خلال الفصل الدراسي وكذلك الامتحان النهائي في النظري والعملي.

**المقررات الدراسية:**

علم الأدوية	عدد الوحدات (09)	PHAR 1306
-------------	------------------	-----------

**قسم الأحياء الدقيقة والمناعة الطبية:**

يقوم القسم بتدريس طلاب كلية الطب ويعتبر القسم حلقة وصل تربط بين المرحلة الأساسية والمرحلة السريرية. ويتولى أعضاء هيئة التدريس والمعيدين وفنيي المعامل بالتدريس والإشراف على الطلبة في علوم الأحياء الدقيقة السريرية والأحياء الدقيقة الفموية والبكتريا وأمراضها والفيروسات وأمراضها والفطريات وأمراضها والمناعة. كما تجرى داخل القسم العديد من الأبحاث وأهمها: عدوى المستشفيات، والالتهابات الجرثومية والفطريات الطبية.

**المقررات الدراسية:**

الأحياء الدقيقة والمناعة	عدد الوحدات (07)	MICR 1308
--------------------------	------------------	-----------

**قسم علم الطفيليات:**

الطفيليات الطبية هي العنصر الأساسي لطب المناطق الحارة وهي تحتوي على عدد من الأمراض المهمة والتي لبعض منها تأثير كبير على صحة الإنسان في العالم ومنها الأمراض الطفيلية الموجودة في ليبيا مثل داء الاميبا، البلهارسيا، الملاريا، الفيلاريا، الليشمانيا، الأكياس المائية والتوكسوبلازما، والديدان المعوية، والحشرات التي تعتبر نواقل حيوية لبعض الأمراض وإصابات العين ببيرقات بعض الحشرات.

منهج الطفيليات الطبية تم تصميمه لكي يتعرف طلبة كلية الطب على الأمراض الطفيلية الموجودة في العالم وذلك عن طريق المحاضرات والدروس العملية ودروس المناقشة. وبالإضافة إلى ذلك فإن الحشرات الطبية تلعب دوراً مهماً في نقل عدد كبير من الأمراض الطفيلية وبالتالي فإن منهج الطفيليات الطبية يحتوي على الحشرات المهمة الموجودة في العالم وليبيا والتي لها أهمية كبيرة في نقل هذه الطفيليات حيث يحتوي المنهج على أهم هذه الحشرات بالإضافة إلى طرق الوقاية منها، والعلاج، وكيفية التعامل مع الأشخاص الذين يتعرضون لها.

**المقررات الدراسية:**

علم الطفيليات	عدد الوحدات (04)	PARA 1309
---------------	------------------	-----------

**قسم طب الأسرة وصحة المجتمع:**

وضع القسم مقرراً دراسياً شاملاً لطب الأسرة والمجتمع. إن طب المجتمع يهتم بالمشاكل الصحية التي تحدث في المجتمع، وهو نظام أسس لتقديم الرعاية الصحية الشاملة للناس بواسطة فريق صحي من أجل تحسين الصحة في المجتمع وللتأكيد على النظرة الشمولية للإنسان، والطبيب الناجح والحديث هو الذي يدرك أن معظم أسباب الأمراض تكمن في البيئة بمفهومها الواسع والذي يشمل العوامل الطبيعية والحيوية والنفسية والاجتماعية. ويهدف إلى تطبيق الرعاية الصحية الأولية كوسيلة لتحقيق الصحة للجميع، ويؤكد على سلوكيات الوقاية من المرض وتعزيز الصحة.

ويقوم أعضاء القسم بالإشراف على طلبة الامتياز في مشاريعهم البحثية وتنمية قدراتهم البحثية والمنهجية والإحصائية. كما يقوم أيضاً بتقديم المشورة والرأي للباحثين في المجالات الطبية المنهجية وكذلك تصميم ومراجعة الرسائل الجامعية. كما يقوم القسم بالبحث في مجال



طب وصحة الأسرة، والأمراض المزمنة غير المعدية والتقييم المستمر لبرنامج التطعيمات والصحة المهنية. والبحث الطويل والمستمر في مجال حوادث الطرق وكذلك التركيبية السكانية والإحصائيات المرضية والوفيات.

بالإضافة إلى ذلك يهدف القسم إلى تدريب والإشراف على طلبة الدراسات العليا وتخصص طب الأسرة وطب المجتمع وكذلك الإشراف على رسائل الماجستير بالجامعات الليبية والمساهمة في الإشراف على رسائل الدكتوراه بجامعات عربية وأجنبية. ولتحقيق كل ذلك فإن مقرر طب الأسرة والمجتمع يشتمل على كل من:

- علم الوبائيات والطرق البحثية.
- الإحصاء والمعلومات الصحية بما في ذلك استعمال الحاسب.
- علم السكان والإحصائيات الحيوية.
- الصحة المهنية وعلوم البيئة.
- العلوم السلوكية والصحة النفسية والتربية الصحية.
- التغذية والصحة.
- وبائية الأمراض السارية والأمراض المشتركة المنقولة جنسياً.
- وبائية الأمراض المتوطنة والمزمنة.
- صحة الأم والطفل والصحة المدرسية.
- الرعاية الصحية الأولية والصحة الدولية.
- الإدارة الصحية واقتصاديات الصحة.

#### المقررات الدراسية:

FAME 1413	عدد الوحدات (10)	طب الأسرة والمجتمع
-----------	------------------	--------------------

#### قسم الطب الشرعي والسموم:

يقوم بتدريس ومقرر الطب الشرعي والسموم الكيميائية والسريرية و الأخلاقيات الطبية. ويستهدف البرنامج التعليمي المقرر لمادة الطب الشرعي والسموم في كافة المجالات الطبية بالإجراءات الجنائية القانونية، للحالات الطبية، والموت وعلاماته والتغيرات التي تطرأ على الجسم بعد الوفاة وتحديد الوفاة من الناحية الطبية والقانونية وتشريح بعد الوفاة وتحقيق الهوية، وفحص الكدمات، واللطخات البيولوجية والشعر، ومبادئ فحص الحمض النووي في علم الجريمة وتحديد أسباب الوفاة كالاختناق، والجوع، والبرد، والحرارة، وإصابات البرد

والصقيع والكهرباء، وإصابات العنف الآلي، والنواحي الطبية القانونية للجروح والأعيرة النارية، والعقم والحمل والولادة، والاعتداءات الجنسية والإجهاض وقتل المولود والجنون والانتحار، وعلاقة القانون بمجالات الطب.

كما يهدف البرنامج التعليمي إلى تعريف الطالب بأساسيات علم السموم وهو تعريف الطالب بالسموم الكيميائية، ومن ضمنها المواد الحارقة كالأحماض والقلويات المركزة، والسموم العضوية مثل سم العقارب والثعابين والسموم الشائعة في المجتمع وأعراضها وكيفية التعرف عليها الذي يشمل الفحص السريري، والمواد المخدرة، والمواد المؤثرة على القلب، والمواد الخانقة المختلفة. كما يقوم القسم بتدريس الأخلاقيات الطبية التي تشمل القوانين المنظمة لممارسة مهنة الطب والعلاقة بين الطبيب والمريض وآداب المهنة الطبية وحقوق الطبيب والمسؤولية الطبية.

**المقرر الدراسية:**

FORM 1412	عدد الوحدات (10)	الطب الشرعي والسموم
-----------	------------------	---------------------

#### قسم أمراض النساء والتوليد:

يقوم بتدريس مقرر مادة النساء والتوليد. ويهدف القسم إلى تقديم خدمات أمراض النساء والولادة بجميع فروعها لكل من يحتاج إليها وتعليم الطلاب وتأهيلهم لمستوى ممارس عام، كما يهدف إلى تدريب الأطباء وتأهيلهم في مستوى اختصاصي أمراض النساء والولادة، كما يهدف القسم إلى تدريب وتدريب طلاب الدراسات العليا.

يتم تعليم وتدريب الطلاب بطاقم طبي متكون من أعضاء هيئة التدريس القارين والمعيرين والمتعاونين، والطاقم المساعد من الأطباء العاملين والمرضات. هذا ويتم التدريس والتدريب داخل قاعات الكلية بالإضافة إلى مركز زليتن الطبي التعليمي، كما يتم استخدام الأدوات والصور وغيرها من وسائل الإيضاح لتبسيط المعلومة للطلاب، ويستهدف تخريج أطباء قادرين على:

- أخذ القصة المرضية العامة والخاصة بأمراض النساء والولادة من المريضة.
- إجراء الفحص العام والفحص الخاص بأمراض النساء والولادة.
- تحديد احتمالات التشخيص لكل حالة وتحديد التحاليل ووسائل التشخيص الأخرى اللازمة.

- المشاركة في علاج المريض.
- المشاركة في إنعاش المريض.

#### المقررات الدراسية:

OBGY 1410	عدد الوحدات (11)	طب النساء والتوليد
-----------	------------------	--------------------

## قسم طب و جراحة العيون

يقوم بتدريس مقرر مادة طب العيون وجراحاتها والهدف من تشخيصها على درجة عالية من الدقة والطرق العلاجية المستخدمة في تطيب تلك الأمراض، حيث يتم التركيز أثناء التدريس على مشكلات العيون الصحية المنتشرة في ليبيا مثل المياه البيضاء، المياه الزرقاء، والرمد الربيعي، وقرحة العين، والحول، والتهابات القزحية، وانفصال الشبكية والأمراض المختلفة التي تصيب الجسم وتأثيرها على العيون مثل مرض السكري، وضغط الدم وغيرها. كما يشتمل المنهج على العديد من الأمراض الأخرى التي تصيب العيون وذلك وفق التوصيف المعتمد من قبل القسم لمقرر مادة العيون. ويتلقى الطالب محاضرات نظرية وحلقات نقاشية وتدريباً سريرياً يومياً. وأعضاء هيئة التدريس بالقسم من العناصر الوطنية المؤهلة. ويتولى القسم الإشراف على البرنامج الدراسي وبرنامج الامتحانات. والقسم مزود بأحدث الأجهزة التشخيصية والعلاجية، ويتم تدريس كافة الطلاب نظرياً وسريرياً بالمركز الطبي التعليمي بمدينة زليتن.

### المقرر الدراسية:

طب وجراحة العيون	عدد الوحدات ( 11 )	OPHT 1411
------------------	--------------------	-----------

### قسم الأشعة التشخيصية:

يقوم القسم بتدريس المنهج المقترح من القسم في محاضرات نظرية داخل قاعات الكلية ودروس عملية للطلبة بوحدة الأشعة بمركز زليتن الطبي. هذا ويُقيم الطالب في المنهج الذي درسه في مقرر الأشعة ضمن امتحانات المواد السريرية الأخرى.

### المقررات الدراسية:-

الأشعة التشخيصية والتداخلية	عدد الوحدات ( 10 )	RAD 1414
-----------------------------	--------------------	----------

### قسم الباطنية: ويشمل:

قسم أمراض الجهاز الهضمي والكبد.	قسم أمراض الغدد الصماء والسكر.
قسم أمراض الجهاز التنفسي	قسم أمراض الدم والأورام.
قسم أمراض الجهاز الدوري.	قسم الأمراض الجلدية.
قسم أمراض الجهاز البولي.	قسم الأمراض السارية.
قسم الأمراض العصبية.	قسم الأمراض النفسية.

يعتبر جميع أعضاء هيئة التدريس بالقسم في مختلف التخصصات من العناصر الوطنية المؤهلة علمياً تأهيلاً عالياً. فبالإضافة إلى دورهم كمدرسين بأقسام الباطنية المختلفة فهم يؤدون دورهم في تقديم الخدمات الصحية لأفراد المجتمع، وذلك من خلال عملهم المستمر في المستشفيات التعليمية. وهم بذلك يمارسون مهنة طب الباطنية ويعلمونها ويحافظون على استمراريتها والرفع من مستواها. ويتم تدريس طب الباطنية بالمستشفيات التعليمية.

وتهدف دراسة طب الباطنية إلى حصول الطالب على معلومات عن الأمراض المختلفة التي تصيب جميع أجهزة الجسم، وتشمل أمراض الجهاز الدوري، والتنفسي، والهضمي والكبد، والجهاز البولي، والعصبي وأمراض الغدد الصماء والسكري، وأمراض الدم والأورام، وأمراض المفاصل والأنسجة الضامة، والأمراض الجلدية، والنفسية، والسارية، وأمراض التسمم، وذلك في ضوء المعلومات التي سبق للطالب الحصول عليها من خلال دراسته للمواد الدراسية المختلفة في المرحلة ما قبل السريرية.

بالإضافة إلى ذلك يهدف تدريس طب الباطنية إلى تمكن الطالب من الحصول على معلومات ومهارات في استخلاص السيرة المرضية من المريض والكشف البدني، واقتراح الفحوصات اللازمة وعمل برنامج علاجي متكامل. ويهدف التدريس أيضاً إلى غرس الثقة بالنفس لدى الطالب وتوجيهه التوجيه السليم وخلق روح الإبداع لديه ليصبح طبيباً ملتزماً يمارس دوره المناط به بكل إتقان وإخلاص.

#### المقررات الدراسية:

MED 1514

عدد الوحدات ( 13 )

الأمراض الباطنية

#### قسم الجراحة العامة وفروعها: ويشمل:

قسم جراحة الأنف والأذن والحنجرة.	قسم الجراحة العامة.
قسم جراحة الحروق والتجميل.	قسم جراحة القلب والصدر.
قسم جراحة المخ والأعصاب.	قسم جراحة الحوادث والعظام.
قسم التخدير والعناية الفائقة.	قسم جراحة المسالك البولية.

وأغلب أعضاء هيئة التدريس من مختلف التخصصات الجراحية والدرجات العلمية المختلفة يسعون جاهدين لتقديم أفضل الخدمات لقطاع الصحة في المستشفيات التعليمية ويعملون في نفس الوقت في سلك التعليم الطبي وهم بذلك يورثون مهنة الطب الجراحي ويحافظون على استمرارها ويرفعون بمستواها بالقدر المطلوب ويتم تدريس العلوم الجراحية بالمركز الطب التعليمي زليتن. وتهدف الدراسة بالأقسام الجراحية المختلفة إلى ضمان حصول الطالب على المعلومات الأساسية والمهارات الضرورية التي يحتاجها لتحمل مسؤولية الاعتناء بالمريض وليكون طبيباً قادراً في بداية حياته المهنية وتدريبه العالي.

كما يهدف التدريس بالأقسام الجراحية إلى توفر جو فيه قيم أخلاقية محددة للممارسة الطبية وغرس الثقة بالنفس لدى الطالب وتعريف بدوره طبيياً وواعياً، لمفهوم ومبدأ الطبيب الذي يسعى لمحاربة المرض ويجعله قضيته الخاصة.

### المقررات الدراسية:

الجراحة العامة وفروعها	عدد الوحدات (13)	SURG 1515
------------------------	------------------	-----------

### قسم طب الأطفال:

ويشتمل البرنامج الدراسي اليومي على محاضرات، وحلقات نقاش، وتدريب سريري. حيث يتولى أعضاء هيئة تدريس متخصصون إلقاء المحاضرات وتسيير حلقات النقاش والإشراف على التدريب السريري، ويتم تدريس مقرر المادة داخل المركز الطبي التعليمي بمدينة زليتن. بالإضافة لذلك تلقى العديد من المحاضرات النظرية بقاعات الكلية.

ويتلقى الطالب دراسته لمقرر طب الأطفال دروساً مختلفة تشمل كيفية التعامل مع الأطفال حديثي الولادة وصغار السن. كما يشمل البرنامج الدراسي الاعتلالات الصحية التي تصيب حديثي الولادة، وأمراض الجهاز التنفسي والهضمي والدوري والعصبي وأمراض الدم والغدد الصماء والأمراض المعدية، والسرطانات لدى الأطفال، وأمراض سوء التغذية، وأمراض الحساسية والمناعة، والتسمم، والتشوهات الخلقية وأخطاء الأيض الوراثية. وغيرها من المشكلات الصحية لدى الأطفال، ويتم التركيز أثناء التدريس على المشاكل الصحية التي يعاني منها الطفل في المجتمع الليبي.

### المقرر الدراسية:-

طب الأطفال	عدد الوحدات ( 12 )	PAED 1516
------------	--------------------	-----------

### قسم المهارات السريرية:

نظراً لما تمر به الكلية من تطوير لمواكبة التعليم الطبي الحديث وهذا يتطلب انخراط الطلاب بجانب التعليم النظري والأكاديمي إلى التدريب السريري. ولهذا تسعى الكلية إلى إنشاء قسم المهارات السريرية بكلية الطب البشري. وسيتم تجهيز القسم بأحدث الأجهزة والمعدات والمستلزمات لتسهيل عملية التعليم والتدريب الطبي السريري الخاص بالأقسام السريرية. ويهدف القسم إلى تدريب طلبة كلية الطب، في معامل سريرية لإكسابهم مهارات سريرية تساعد في التعامل مع المرضى داخل المستشفيات. كما يسعى إلى إقامة دورات تدريبية لطلبة الامتياز لصقل مهاراتهم السريرية وإكسابهم مهارات جديدة.

الأقسام السريرية خارج حرم الكلية (داخل المركز الطبي _ زليتن):	الأقسام العلمية الموجودة داخل حرم الكلية
قسم الجراحة العامة والجراحات التخصصية.	قسم التشريح وعلم الأجنة
قسم طب الأطفال	قسم الأنسجة والوراثة
قسم الأشعة التشخيصية والتداخلية	قسم وظائف الأعضاء
قسم الباطنية	قسم الكيمياء الحيوية و الجزيئية
قسم طب وجراحة العيون	قسم الأمراض
قسم النساء والتوليد.	قسم الطفيليات
	قسم الأحياء الدقيقة والمناعة
	قسم الأدوية

#### الأقسام العلمية السريرية الموجودة داخل حرم الكلية:

- قسم طب الأسرة و صحة المجتمع
- قسم الطب الشرعي والسموم

#### التدريب التكميلي (سنة الامتياز):

التدريب التكميلي (سنة الامتياز) هو التدريب الذي يتلقاه خريج كلية الطب الذي أنهى الدراسة الأكاديمية بنجاح، وهو جزء لا يتجزأ من مرحلة التعليم الطبي. حيث يتم توجيه أطباء الامتياز لتلقي التدريب في المستشفيات التعليمية المعتمدة داخل وخارج ليبيا وفقاً لجدول تدريبية يتم إعدادها واعتمدها من قبل قسم الامتياز والخريجين بمكتب مسجل الكلية. والطالب بكلية الطب لا يعتد به خريجاً إلا بعد تحصله على درجة البكالوريوس وإنهاء فترة الامتياز، كما لا يجوز له ممارسة مهنة الطب إلا بعد إنهاء فترة التدريب التكميلي.

✓ **التقويم السنوي الأكاديمي للكلية:**

- مدة الدراسة بالكلية لنيل درجة «البكالوريوس» في الطب والجراحة خمس سنوات تتلوها سنة تدريبية تسمى سنة الامتياز.
  - بداية الدراسة ونهايتها: تعتمد بداية الدراسة ونهايتها على الخطط الدراسية المرسومة من قبل الأقسام العلمية والمعتمدة من قبل مجلس الكلية.
  - موعد الانتقال: يسمح للطالب بالانتقال إلى الكلية مع بداية كل مرحلة دراسية بعد موافقة مجلس الكلية.
  - موعد المعادلات: البث في طلبات الطلبة في أجل لا يتجاوز الشهر من تاريخ تقديم الطلب.
  - موعد إيقاف القيد: خلال ثلاثة أشهر من بداية العام الجامعي.
  - موعد الامتحانات النصفية: بعد انقضاء نصف الفترة الزمنية المقررة للدراسة حسب الخطة الدراسية الموضوعية من قبل الأقسام العلمية وقسم الدراسة والامتحانات بالكلية.
  - موعد الامتحانات النهائية: بعد انتهاء الفترة الزمنية المقررة للدراسة حسب الخطة الدراسية الموضوعية من قبل الأقسام العلمية وقسم الدراسة والامتحانات بالكلية.
  - مواعيد العطل الرسمية: الأعياد الدينية والوطنية.
- ✓ **الدرجات العلمية:**

- تمنح كلية الطب البشري بالجامعة الأسمرية الإسلامية درجة الإجازة الجامعية المتخصصة «البكالوريوس في الطب والجراحة».
  - يجوز لمجلس الكلية اقتراح إضافة أو تعديل أو إلغاء أي من الشهادات التي تصدرها أو مسمياتها إذا دعت الضرورة لذلك، وعرضها على رئيس الجامعة لإقرارها.
- ✓ **لغة الدراسة:**

اللغة الإنجليزية هي لغة الدراسة والامتحانات في الكلية ويجوز التدريس باللغة العربية إذا اقتضت الضرورة ذلك.

**برنامج القبول والتسجيل والانتقال للكلية:**

**شروط وضوابط تنسيب الطلاب لكلية الطب البشري من المرحلة العامة (التمهيدية):**

- أ** يتم تحديد القدرة الاستيعابية لكل كلية من قبل مجلس الكلية ويتم مخاطبة إدارة الجامعة بالخصوص قبل بداية السنة الدراسية.
- ب** يتم تنسيب الطلاب إلى كلية الطب البشري وفقاً للتالي:
- (1) رغبة الطالب.
  - (2) القدرة الاستيعابية للكلية.
  - (3) إذا زاد عدد الطلاب الذين تنطبق عليهم شروط الانتساب إلى الكلية عن القدر الاستيعابية لها تتم المفاضلة بين الطلاب المتقدمين وذلك باختيار الطلاب الذين تحصلوا على المعدل الأعلى.

**ج** أن يكون لائقاً صحياً وقادراً على متابعة الدروس النظرية والمعملية والسرييرية.

**د** أن يجتاز المقابلة الشخصية بنجاح، وفق الضوابط والمواصفات التي يحددها مجلس الكلية .

- إذا كان المتقدم من غير الليبيين فيشترط فيه الآتي:
  - ✓ أن يكون مقيماً بدولة ليبيا إقامة اعتيادية طويلة فترة الدراسة.
  - ✓ أن يكون مستوفياً لكافة الشروط المتعلقة بالمؤهل العلمي.
  - ✓ أن يلتزم بدفع الرسوم المقررة وفق اللوائح مع الأخذ بالاعتبار الاتفاقيات الموقعة بشأن المعاملة بالمثل.
- يقوم الطالب في بداية كل عام جامعي بتجديد قيده وذلك بالتوقيع على النموذج الخاص بذلك والمتضمن المواد الدراسية للسنة المقيد بها، وكذلك الرسوم المقررة لتجديد القيد، وإذا لم يتم ذلك خلال شهر من بداية العام الدراسي اعتبر منقطعاً بسبب غير مشروع، ما لم يتقدم بعذر وتقبله الكلية.

### شروط الانتقال إلى الكلية:

يجوز قبول الطلاب المنتقلون من الكليات المناظرة (الطب البشري) داخل وخارج دولة ليبيا معترف بها وفقاً للشروط الآتية:

1. ألا يكون قد سبق فصله من كليته لأسباب علمية أو تأديبية.
2. أن يلتزم بتقديم مستندات أصلية معتمدة حول نتائج الامتحانات والمقررات ومحتويات المواد التي درسها.
3. يكون الطالب حاصلًا في الشهادة الثانوية على النسبة المعتمدة بالقبول للكلية المنتقل إليها.
4. يسمح للطلاب بالانتقال مع بداية كل سنة دراسية، وخلال الأشهر الثلاث الأولى من الدراسة، على أن يتمكن الطالب من الانتقال للكلية قبل بدء الامتحانات النصفية).
5. أن يلتزم بقضاء سنتين دراسيتين على الأقل بكامل مقرراتها العلمية في كلية الطب البشري بالجامعة الأسمرية الإسلامية.
6. أن يلتزم بقضاء سنتين دراسيتين على الأقل في كلية الطب البشري بالجامعة الأسمرية الإسلامية.
7. تسري على الطلاب المنتقلين إلى الكلية اللوائح الخاصة بالطلاب النظاميين الدارسين بها.
8. أن يحضر ما يثبت استمراره في الدراسة بكليته السابقة.
9. لا يحق للطالب الذي أخلى طرفه من كلية الطب البشري بالجامعة الأسمرية الإسلامية العودة إليها، وعلى أن تتم إجراءات إخلاء الطرف بناء على تعهد كتابي من الطالب.
10. يتم توزيع الطلاب المنتقلين إلى الكلية على مرشدين أكاديميين بعد الانتهاء من إجراءات التسجيل والقبول.

### نظام الدراسة:



- تتبع الكلية نظام السنة الدراسية الكاملة في جميع مراحل الدراسة.
- مدة الدراسة بالكلية لنيل درجة «البكالوريوس» في الطب والجراحة خمس سنوات تتلوها سنة تدريبية تسمى سنة الامتياز، وتنقسم الدراسة بالكلية إلى ثلاث مراحل أساسية على النحو التالي:
- **أولاً/ المرحلة الدراسية الأولى:** ومدتها سنتان دراسيتان وفق المنهج والوعاء الزمني للمواد المعتمدة بلائحة الدراسة والامتحانات، وتشمل السنتين الآتيتين:
- السنة الأولى: ومدتها سنة دراسية واحدة، وتدرس بها المواد المحددة بالمادة «7» من لائحة الدراسة والامتحانات.
- السنة الثانية: ومدتها سنة دراسية واحدة ويدرس بها الطالب المواد المحددة بالمادة «7» من بلائحة الدراسة والامتحانات.

**ثانياً/ المرحلة الدراسية الثانية (السنة الثالثة):** ومدتها سنة دراسية واحدة وفق المنهج والوعاء الزمني المتعمد باللائحة، وتشمل السنة الثالثة ويدرس بها الطالب المواد المحددة بالمادة «7» من لائحة الدراسة والامتحانات.

#### **ثالثاً/ المرحلة الدراسية الثالثة (السريرية):**

- مدتها سنتان دراسيتان كاملتان، ويدرس بها الطالب المواد المحددة والوعاء الزمني المعتمد بالمادة «7» من لائحة الدراسة والامتحانات، وتشمل السنتين التاليتين:

- 1- السنة الرابعة: ومدتها سنة دراسية واحدة تدرس بها المواد المحددة بالمادة «7».
- 2- السنة الخامسة: ومدتها سنة دراسية واحدة تدرس بها المواد المحددة بالمادة «7».
- 3- في حالة تعثر الطالب في الدورين الأول والثاني لكل عام جامعي، يحق للطالب الدخول لفرصتين إضافيتين (الدورين الأول والثاني للعام الجامعي الذي يليه) و يشترط أن تكون الامتحانات متتالية، إلا في وجود عذر يقبله مجلس الكلية.

#### **رمز المقرر ومحتوياته:**

بمراعاة أحكام هذه اللائحة، توزع مفردات المقررات الدراسية المختلفة على السنوات الدراسية حيث تبين عدد المحاضرات والمناقشات والتدريب العلمي والسريري وطرق التقويم المعتمدة. كما يتم اقتراح مفردات المقررات وتفصيل المناهج والكتب المنهجية للدروس النظرية والعملية والسريرية من قبل مجالس الأقسام العلمية بالكلية، ولا تسري إلا بعد دراستها وتقييمها من لجنة المناهج، واعتمادها من مجلس الكلية، ويجوز إضافة أو إلغاء أو تحديث المفردات والمناهج من مجلس القسم المختص، وموافقة لجنة المناهج وموافقة إدارة الكلية، كما يطلب من الأساتذة إعداد كتب جامعية تنطلق من بيئتنا ومشاكلنا الصحية.

#### **توزيع المقررات على المراحل الدراسية:**

أولاً/ المرحلة الدراسية الأولى:

السنة الأولى: ويدرس بها المقررات التالية: علم التشريح (I)، وعلم الأنسجة (I)، وعلم الكيمياء الحيوية (I)، وعلم وظائف الأعضاء (I)، ومادة المدخل إلى القرآن الكريم والسنة النبوية. ويخصص للجزء العملي في هذه السنة نسبة «10%» من الدرجات.

المقررات المطلوب تدريسها

عدد الأوراق	الدرجة الكلية	المجموع	المناقشة	عدد الساعات العملية	عدد الساعات النظرية	الوحدات	المادة
1	150	10	2	4	4	07	علم التشريح والاجنة (I) ANAT 1101
1	100	7	2	2	3	05	الكيمياء الحيوية والجزئية (I) BIOC 1103
1	100	7	2	2	3	05	علم وظائف الأعضاء (I) PHYS 1104
1	100	6	2	2	2	04	علم الأنسجة والوراثة (I) HIST 1102
1	100	—	—	—	2	00	المدخل إلى القرآن الكريم والسنة النبوية ISL 105
		30	8	10	12	21	المجموع

السنة الثانية: ويدرس بها: علم التشريح (II)، وعلم الأنسجة (II)، وعلم الكيمياء الحيوية (II)، وعلم وظائف الأعضاء (II) ومادة العقيدة والفكر الإسلامي. ويخصص للجزء العملي في هذه السنة نسبة «10%» من الدرجات.

المقررات المطلوب تدريسها

عدد الأوراق	الدرجة الكلية	المجموع	المناقشة	عدد الساعات العملية	عدد الساعات النظرية	الوحدات	المادة
1	150	8	2	2	4	6	علم التشريح والاجنة (II) ANAT1201
1	200	8	2	2	4	6	الكيمياء الحيوية والجزئية (II) BIOC 1203
1	200	8	2	2	4	6	علم وظائف الأعضاء (II) PHYS 1204
1	100	6	2	2	2	4	علم الأنسجة والوراثة (II) HIST 1202
1	100	—	—	—	2	—	المدخل إلى القرآن الكريم والسنة النبوية ISL 105
		30	8	8	14	22	المجموع

**ثانياً/ المرحلة الدراسية الثانية (السنة الثالثة):** ويدرس بها المواد الطبية التخصصية التالية:  
علم الأدوية، علم الأمراض، علم الأحياء الدقيقة والمناعة، علم الطفيليات، ومادة أحكام الفقه الإسلامي. ويخصص للجزء العملي في هذه السنة نسبة «10 %» من الدرجات.

#### المواد المطلوب تدريسها

عدد الأوراق	الدرجة الكلية	المجموع	المناقشة	عدد الساعات العملية	عدد الساعات النظرية	الوحدات	المادة
2	300	12	4	2	6	9	علم الأدوية PHAR 1306
2	300	11	2	4	5	8	علم الأمراض PATH 1307
2	200	10	4	2	4	7	علم الأحياء الدقيقة والمناعة MICR 1308
1	100	6	2	2	2	4	علم الطفيليات PARA 1309
	100				2		أحكام الفقه الإسلامي ISL 305
		39	12	10	17	28	المجموع

**ثالثاً/ المرحلة الدراسية الثالثة:** بعد اجتياز جميع المواد المقررة في المرحلة الأولى والثانية يشرع الطالب في دراسة المرحلة الثالثة (المرحلة السريرية).

- **السنة الرابعة:** ويدرس بها المواد الطبية التخصصية الآتية:  
**المواد المطلوب تدريسها**

بالوحدات الأوروبية	مجموع الساعات (الحمل الدراسي)	المجموع	المناقشة	الساعات العملية (السريري) اسبوعياً	الساعات النظرية اسبوعياً	الوحدات	المادة رمز المقرر
							طب الجراحة العامة SURG 1515
							طب الأمراض الباطنية MED1514
17	432	27	8	3	16	11	الطب الشرعي والسموم FORM 1412
26	643	26	4	12	10	11	طب العيون OP 1411
30	760	22	2	6	14	10	طب الأسرة والمجتمع FAME 1413
28	707	26	4	12	10	11	أمراض النساء والتوليد OBYG 1410
15	378	25	4	9	10	10	الإشعة التشخيصية والتداخلية RAD 1414
96		126	22	42	60	55	المجموع

- **السنة الخامسة:** ويدرس الطالب فيها المواد السريرية الأساسية: طب أمراض الأطفال وطب الأمراض الباطنية وفروعها وطب الجراحة العامة وفروعها، ويكون تدريس هذه المواد بصورة متوازنة ومستمرة طوال الفترة الزمنية المحددة لهذه السنة.

#### المواد المطلوب تدريسها

المجموع اسبوعيا	المناقشة اسبوعيا	الساعات العملية (السريرية) اسبوعيا	الساعات النظرية اسبوعيا	عدد الوحدات	المادة
27	6	15	6	13	طب الأمراض الباطنية MD 1514
27	6	15	6	13	الجراحة العامة وفروعها SURG 1515
23	6	12	5	12	طب الأطفال PAED 1516
77	18	42	17	38	المجموع

#### مرحلة التدريب التكميلي (الامتياز):

يعتبر التدريب التكميلي واجبا على جميع طلاب كلية الطب و جزءا لا يتجزأ من منهج التعليم الطبي لكلية الطب بالجامعة الأسمرية الإسلامية، ولا يجوز بأي حال من الأحوال للطالب الشروع في التدريب التكميلي إلا بعد اجتيازه جميع المواد المقررة وفي جميع المراحل الدراسية بنجاح.

لا تمنح درجة البكالوريوس في الطب والجراحة إلا لمن أتم فترة التدريب المقررة والتي تنظمها لائحة التدريب التكميلي المعتمدة من الكلية. كما يجوز للطالب قضاء فترة التدريب التكميلي (الامتياز) لدى أية كلية طب معتمدة حسب اللوائح والقوانين داخل أو خارج ليبيا بعد موافقة القسم. ولا يجوز للطالب قضاء جزء من فترة التدريب في المرحلة السريرية خارج المستشفيات والمؤسسات التعليمية التابعة للجامعة إلا بعد موافقة إدارة الكلية.

القسم	الجراحة	الباطنية	الأطفال	النساء والتوليد	طب الأسرة والمجتمع	العناية المركزة	الأمراض النفسية	التدريب الاختياري
عدد الاسبوع	12	12	6	6	4	2	2	4

- يجوز تعديل أو إضافة بعض المقررات بناءً على توصيات لجنة المناهج بالكلية وموافقة الأقسام المعنية واعتمادها من مجلس الكلية.

**نظام الامتحانات:**

**لجنة الامتحانات والمراقبة:** يتولى مجلس القسم العلمي وبناء على محضر رسمي تشكيل لجنة متخصصة لإعداد وتسيير امتحاناته (لا تقل عن 3 أعضاء) ويصدر قرار تشكيلها من مجلس الكلية ويكون من مهامها:

- إعداد أسئلة امتحان المادة وتجميعها من أعضاء هيئة التدريس بالقسم على أن يتم اختيار أسئلة الامتحان النهائي من قبل رئيس القسم أو من يخوله بذلك.
- الإشراف على الامتحانات بالتعاون والتنسيق مع قسم الدراسة والامتحانات بالكلية.
- تسليم أوراق الإجابة إلى رؤساء الأقسام العلمية وتسلمها منهم وفق محضر بهذا الخصوص.
- وضع الأرقام السرية على أوراق الإجابة قبل التصحيح.
- رصد وحساب متوسط درجات كل طالب.
- إعداد النتائج واعتمادها من مجلس القسم.
- تسليم عملها إلى رئيس قسم الدراسة والامتحانات، بعد اعتمادها لنتائجها في الزمن المحدد لذلك.

**أعمال السنة:**

- تخصص نسبة (20 %) من الدرجات النهائية لكل مقرر لأعمال السنة وذلك في المرحلتين الأولى والثانية.
- يقوم كل قسم بإجراء الامتحانات الجزئية أو النصفية على أن تكون نسبة المنهج المتضمن في الامتحان النصفية على 30\_40% من كامل المقرر للمادة.
- يتم إعلان نتائج هذه الامتحانات من قبل الأقسام العلمية خلال أسبوعين من تاريخ إجرائها، وتقديمها مرصودة في صورتها النهائية إلى قسم الدراسة والامتحانات قبل بداية الامتحانات النهائية بشهر كحد أقصى.
- تخصص نسبة 10% من إجمالي الدرجة العظمى لمادتي الباطنة والجراحة العامة لامتحان المقدمة كأعمال سنة (مقدمة الباطنة والجراحة العامة في بداية السنة الرابعة).
- يجوز استبدال نظام التقييم والمتابعة المستمرة بالامتحانات النصفية عن طريق إعداد الأوراق البحثية أو الدراسات الميدانية أو التطبيقية أو تقديم حالات سريرية والامتحانات القصيرة ويجوز تخصيص جزء من درجات أعمال السنة للحضور والمشاركة وذلك بعد اقتراحه من القسم العلمي واعتماده في اجتماع مجلس الكلية.

**الامتحانات النهائية:**

تكون الامتحانات النهائية من دورين أول وثاني، ويسمح للطالب بالدخول إلى الدور الثاني مهما كان عدد المقررات الراسب فيها، مع السماح للطالب الراسب في مقررين فقط بعد الدور الثاني بالانتقال للسنة التالية، على أن ألا ينتقل إلى المرحلة الدراسية التالية إلا بعد

نجاحه في كافة مقررات المرحلة السابقة، و يتكون الامتحان النهائي من الأجزاء التالية، وتكون درجة الطالب هي مجموع درجاته في هذه الأجزاء، وهي:

- الجزء التحريري.
  - الجزء العملي.
  - الجزء السريري: في المرحلة الدراسية الثالثة.
- ويجوز استبدال الامتحان العملي بنظام الأسئلة النظرية أو التحريرية.
- الجزء الشفوي:**

وتجربيه لجنة لا يقل أعضاؤها عن (عضوين) مع الأخذ في الاعتبار ألا تقل الدرجة العلمية للممتحن عن درجة محاضر، وله خبرة في عضوية لجان الامتحانات لا تقل عن سنتين.

#### الحضور والغياب:

- إذا تغيب الطالب عن الامتحانات الجزئية يعطى درجة «صفر»، وللقسم معالجة حالات الغياب بأعذار مقبولة في الامتحانات الجزئية.
- إذا تغيب الطالب عن تأدية الامتحان النهائي للدور الأول أو أي أجزائه في أي مقرر يسجل غائبا في ذلك المقرر، وتحسب عليه كفرصة، إلا إذا كان عذره في الغياب لأسباب قاهرة يتم التأكد منها وتقبلها لجنة الدراسة والامتحانات. فحينها يرصد له الدور الثاني كدور أول في ذلك المقرر.

#### حضور الاختبارات والامتحانات للمقرر:

- على كل طالب حضور الاختبارات والامتحانات النهائية للمقررات والتقيد بما يلي:
- عدم دخول قاعة الامتحان ما لم يكن مصحوباً ببطاقة دخول امتحان سارية الصلاحية أو ما في حكمها.
  - عدم اصطحاب أي كتاب أو ورقة ولو كانت خالية من الكتابة عدا ما يسمح به أستاذ المقرر.
  - عدم اصطحاب أجهزة اتصال كالنقال، أو أي أجهزة الكترونية قادرة على تخزين المعلومات أو الترجمة.
  - عدم الكلام أثناء الامتحان أو القيام بأي عمل من شأنه الإخلال بنظم الامتحان.
  - عدم دخول قاعة الامتحان بعد ربع ساعة من بداية توزيع أسئلة الامتحان كما لا يسمح بخروجه قبل نصف الوقت المحدد للامتحان، أو حسب تقدير اللجنة المشرفة على الامتحان بناءً على محضر بذلك.

#### اعتماد النتائج:

- يتم اعتماد كشوف الدرجات من قسم الدراسة والامتحانات، ومسجل الكلية وعميد الكلية.
- إفادة التخرج فتعتمد من مسجل الكلية وعميد الكلية.
- تعتمد الشهادات الجدارية من عميد الكلية، مسجل عام الجامعة ورئيس الجامعة.

### التقدير العام ونسبة النجاح:

- يحسب التقدير العام للإجازة الجامعية من مجموع درجات الطالب في المقررات الأساسية في سنوات الدراسة بالكلية عدا المقررات الدينية، وسنة التدريب التكميلي (الامتياز).
- لا يعد الطالب ناجحاً إلا إذا تحصل على نسبة (60 %) على الأقل من مجموع الدرجات في كل مقرر من المقررات العلمية الأساسية.
- يعتبر الطالب ناجحاً إذا تحصل على نسبة 50% على الأقل من مجموع الدرجات في كل مقرر دراسي من المقررات الدينية.
- يعتبر الطالب له دور ثان (في امتحان الدور الأول) و راسباً (في حالة امتحانات الدور الثاني) بأي مقرر دراسي أساسي بشكل كامل خلال المرحلة السريرية إذا تحصل على درجة أقل من 60% في الامتحان السريري.
- لا يسمح للطالب الدخول الى الامتحان السريري أو العملي اذا تحصل على درجة أقل من 35% من مجموع درجات الامتحان التحريري النهائي، وبذلك يعتبر الطالب له دور ثان (في امتحان الدور الأول) و راسباً (في حالة امتحانات الدور الثاني).

### المراجعة الموضوعية (الطعن والتظلم والشكاوى):

- بعد إعلان نتائج امتحانات الدور الثاني فقط، بحيث تكون وفق الإجراءات والضوابط الآتية:
- يجوز للطالب التقدم بطلب المراجعة الموضوعية لأوراق إجابته في المقررات التي رسب فيها، على ألا تزيد عن مقررين، و على أن يكون في الامتحان التحريري فقط، ولا يشمل الامتحانين الشفوي والعملي.
- أن يقدم الطالب طلباً كتابياً لمسجل الكلية أو من خلال منظومة الدراسة والامتحانات، خلال مدة لا تزيد عن أسبوع من إعلان النتائج.
- يتولى عميد الكلية تشكيل لجان المراجعة (ثلاثة أعضاء هيئة تدريس في كل لجنة) ممن لهم اختصاص في مجال المقرر موضوع المراجعة، للتأكد من دقة عملية التقييم، وبحضور الطالب المعني، فإذا ثبتت صحة ادعاء الطالب، يتم تعديل النتيجة، وإذا لم تثبت صحة ادعائه فتبقي النتيجة المطعون فيها على حالها، ويجب أن يتم النظر في الطعن، والبت فيه، على وجه السرعة.
- في حالة عدم حضور الطالب المعني بالمراجعة الموضوعية، يتم مراجعتها واعتمادها من اللجنة المكلفة.
- تودع نسخة من التقرير في ملف الطالب، ويقدم عضو هيئة التدريس المصحح تبريراً لذلك، لمناقشته بمجلس القسم.

**التقديرات:** تقدر درجات الطالب في المقررات التخصصية، حسب ما تنص عليه هذه اللائحة وبحسب تقديره وفقاً للنسب التالية:

من 85 _____ 100 %	ممتاز
من 75 _____ إلى أقل من 85 %	جيد جداً
من 65 _____ إلى أقل من 75 %	جيد
من 60 _____ إلى أقل من 65 %	مقبول
من 35 _____ إلى أقل من 60 %	ضعيف
من 0 _____ إلى أقل من 35 %	ضعيف جداً

• تقدر درجات الطالب في المقررات الدينية حسب ما تنص عليه هذه اللائحة وبحسب تقديره وفقاً للنسب التالية:

من 85 _____ 100 %	ممتاز
من 75 _____ إلى أقل من 85 %	جيد جداً
من 65 _____ إلى أقل من 75 %	جيد
من 50 _____ إلى أقل من 65 %	مقبول
من 35 _____ إلى أقل من 50 %	ضعيف
من 0 _____ إلى أقل من 35 %	ضعيف جداً

### قسم النشاط الطلابي:

قسم خاص بالأنشطة العلمية والترفيهية والثقافية داخل الكلية، له خطة مدروسة موازية ومكملة للخطة الدراسية خلال العام الجامعي، كما يشرف على إعداد وإخراج صحيفة نصف شهرية خاصة بالجوانب الطبية والثقافية والاجتماعية والوطنية، له العديد من المهام والواجبات والتي منها:

- اقتراح الخطط المتعلقة بالنشاط الطلابي الثقافي والرياضي بالكلية.
- اقتراح إعداد الجداول الزمنية لتنفيذ الخطط المعتمدة بمراعاة الجداول الدراسية والامتحانات والعطلات وعرضها.
- المشاركة في تنظيم المهرجانات الثقافية والفنية والأدبية.
- المشاركة في تنظيم المعارض الفنية للموهوبين في المجالات الفنية المختلفة للطلاب وأعضاء هيئة التدريس.
- المشاركة في تنظيم المهرجانات والمسابقات الرياضية.
- اقتراح طباعة ونشر وتوزيع الأعمال المتميزة بالمسابقات والمهرجانات الثقافية والعروض الفنية.
- المساهمة في إحياء المناسبات الدينية والوطنية من خلال تنظيم الفعاليات الأدبية والثقافية والفنية والرياضية بالكلية.



**مكتب الخريجين:**

مكتب الخريجين هو أحد المكاتب التابعة لمكتب مسجل الكلية ويتولى مهامه موظف مختص بشؤون المرحلة الرابعة (المرحلة التدريبية \_\_ الامتياز)، والطلاب الخريجين ومن مهام مكتب الخريجين ما يلي:

- تلقي نتائج الخريجين والاحتفاظ بها.
- إبلاغ الجهات المعنية بأسماء الخريجين وتقديراتهم.
- استيفاء بيانات النماذج الخاصة بتحرير شهادات وإفادات التخرج وكشوفات درجات الخريجين.
- تسليم الإفادات والشهادات وكشوفات الدرجات لأصحابها بعد اعتمادها من الجهات المختصة.

**المكتبة العلمية الطبية:**

توجد بكلية الطب البشري مكتبة علمية تحوي عشرات الكتب والمؤلفات والمراجع الطبية والدينية والثقافية، و تفتح المكتبة أبوابها يومياً لطلبة كلية الطب وأعضاء هيئة التدريس ابتداء من الساعة 9 صباحاً وحتى الساعة 2 مساءً.

كما توفر المكتبة دليلاً خاصاً بها يوضح هيكلها التنظيمي، والمهام التي يقوم بها الموظفين، كما يوضح آليات العمل داخلها من حيث إعاره وبيع الكتب. ويشرف على المكتبة رئيس قسم شؤون المكتبة الطبية والذي يتولى الإشراف على الموظفون داخل قسم المكتبة وتقديم الخدمات للطلاب والباحث من داخل الكلية وخارجها.

كما أن هناك مكتبة طبية داخل الجناح التعليمي بمركز زليتن الطبي، تعتبر مكملة لمكتبة الكلية، حيث تفتح أبوابها طوال أيام الأسبوع ما عدا يومي الجمعة والسبت، وتوفر مئات الكتب والمراجع الطبية والبحثية المهمة لطلاب المرحلة الجامعية، والأطباء، والمتخصصين.

ومن مهام المكتبة العلمية ما يلي:

- اتخاذ إجراءات تزويد المكتبة بالكتب والمراجع اللازمة بالكلية والاشتراك في الدوريات المتعلقة بالنشاط العلمي بالكلية.
- توفير المراجع للطلاب في قاعة المطالعة بالمكتبة.
- تبادل مطبوعات الكلية مع الكليات الأخرى والمعاهد ومراكز البحوث بالمؤسسات العلمية المناظرة محلياً وفي الخارج وتلقي مطبوعات تلك الهيئات.
- القيام بأعمال الفهرسة وتشمل الكتب والدوريات وفق ما تقرره الإدارة العامة للمكتبات بالجامعة.

- إمداد الطلاب بالكتب الدراسية وعونهم في الإفادة من المراجع ومصادر إجراءات البحوث.
  - إغارة الكتب في حدود ما نصت عليها التعليمات العامة للمكتبات.
- الخدمات التي توفرها الكلية:**
- **الكافتيريا (المقهى):**  
يوجد داخل سياج الكلية مقهى يقدم خدماته للطلاب وأعضاء هيئة التدريس والموظفين بالكلية من مشروبات ساخنة وباردة ووجبات إفطار وغيرها، كما يوفر خدمة الانترنت بمقابل مبلغ رمزي لرواد المقهى، حيث يفتح المقهى أبوابه يوميا من الساعة الثامنة صباحا حتى الثانية ظهرا.
  - **قرطاسية لتصوير المستندات:**  
يوجد داخل نطاق الكلية مكتب خاص يوفر خدمة تصوير وطباعة المستندات كالمحاضرات والأبحاث وغيرها، حيث يفتح المكتب أبوابه للطلاب وأعضاء هيئة التدريس يوميا من الساعة الثامنة صباحا حتى الثانية ظهرا.
  - **الخدمات الصحية:**  
يقع مقر الكلية داخل نطاق حرم مركز زليتن الطبي، حيث يقع مجمع العيادات الخارجية أمام مبنى الكلية، كما إن قسم الإسعاف والطوارئ يبعد عن مبنى الكلية حوالي 200 متر تقريبا. كما يتوفر داخل أروقة الكلية ومكاتبها صناديق إسعافات أولية، تتوفر بداخلها ادوات ومواد الإسعافات الأولية.
- آلية مشاركة الطلاب في صنع القرار:**
- إن فكرة مشاركة طلبة الجامعة في صناعة القرارات الجامعية التي تخصهم تعزز لديهم روح المهارات القيادية والثقة بالنفس والشعور بالمسؤولية، وكذلك غرس دافع المبادرة لديهم. و تتمثل مشاركة الطلاب في صنع القرار في ما يلي:
- (1) يشارك عضو اتحاد الطلبة بالكلية في بعض اجتماعات مجلس الكلية التي تعنى بمشاكل الطلاب.
  - (2) مشاركة ممثل عن الطلاب في لجنة التظلمات والشكاوى الخاصة بالطلبة.
  - (3) مشاركة ممثل عن الطلاب كعضو في لجنة إعداد الخطة الاستراتيجية الخاصة بالكلية.

**حقوق الطالب وواجباته:****حقوق الطالب:**

- تهيئة البيئة الدراسية المناسبة التي تمكن الطالب من تحقيق الاستيعاب والدراسة بيسر وسهولة وذلك بتوفير كافة الامكانيات التعليمية والخدمية المتاحة.
- أن تكون دراسته وفق خطة دراسية معتمدة موضحا بها عدد الساعات والمقررات والمتطلبات اللازمة للتخرج.
- إبلاغه بتعثره إن كان متعثرا عن طريق القسم أو عن طريق موقع الكلية أو أي وسيلة أخرى مناسبة.
- إحاطته بما يصدر في حقه من إنذارات أكاديمية أو لفت نظر أو غيره من عقوبات أكاديمية أسباب أخرى.
- الإعلان عن حالات الحرمان من دخول الاختبار النهائي بوقت كاف حسب اللوائح والتعليمات.
- المتغيب عن الامتحان النهائي لعذر قهري إعادة امتحان المقرر وفق لوائح وانظمة الكلية والجامعة الصادرة بهذا الشأن.
- الاحتفاظ بالسجل الأكاديمي له بحيث يمكن للجهات المسؤولة والمصرح لها الوصول إليه ووضع نسخة احتياطية منه في مكان آمن للحالات الطارئة.
- تلتزم الكلية تجاه الطالب بمنحه وثيقة التخرج بعد إنهاء متطلبات التخرج بنجاح حسب الخطة الدراسية.
- التزام أعضاء هيئة التدريس ببيان المقرر الدراسي عند بدء الدراسة بما يشمل أهداف المقرر، وموضوعته، والمقررات المراد اكتسابها منه، ومصادر المعرفة والتعلم الموثوقة المتعلقة به.
- التزام أعضاء هيئة التدريس بتقديم المادة العلمية بشكل واضح وتسلسلي واستخدام ما يسهل ذلك من تقنيات وأنشطة واستراتيجيات تدريس مع مواكبة المستجدات في كل تخصص.
- أن يلتزم أعضاء هيئة التدريس بإتاحة الفرصة للطلاب للمناقشة العلمية والاستفسارات دون رقابة أو عقوبة في ذلك ما لم يتجاوز النقاش ما تفتضيه الآداب العامة سواء كان ذلك في المحاضرة أو أثناء الساعات المكتبية أو عبر آليات التواصل المعتمدة.
- الاستفادة من خدمات ومرافق الجامعة (الكتاب الجامعي، المكتبات المركزية والفرعية، الملاعب الرياضية، مواقف السيارات، وغيرها) وفقا للوائح والنظم المعمول بها بالجامعة.

**واجبات الطالب:**

- احترام أنظمة الجامعة والكلية ولوائحها وتعليماتها والقرارات الصادرة وعدم التحايل عليها وانتهاكها أو تقديم وثائق مزورة للحصول على أي حق أو ميزة خلافاً لما تقضي به الأحكام ذات العلاقة.
- الالتزام باحترام أعضاء هيئة التدريس والموظفين والطلاب وجميع العاملين بالجامعة والكلية وغيرهم من الضيوف والزائرين لها، وعدم التعرض لهم بالإيذاء بالقول أو الفعل بأي صورة كانت.
- التقيد باستخراج البطاقة الجامعية وحملها بصفة دائمة أثناء وجوده في الجامعة والمحافظة عليها وتقديمها للجهات المختصة عند الطلب.
- الالتزام بالزي والسلوك المناسبين للأعراف الجامعية والإسلامية وعدم القيام بأية أعمال مخلة بالأخلاق الإسلامية أو الآداب العامة داخل الجامعة والكلية.
- الالتزام بالهدوء والسكينة داخل مرافق الجامعة والامتناع عن التدخين فيها وعدم إثارة الإزعاج أو التجمع غير المشروع أو التجمع المشروع في غير الأماكن المخصصة لها.
- الالتزام بالإرشادات والتعليمات التي يوجهها المسؤول أو المراقب في قاعة الامتحان أو المعامل.
- المحافظة على الوثائق الرسمية الأكاديمية الخاصة به وعدم العبث بها أو تغييرها أو حيازتها بطريقة غير مشروعة.

**إجراءات الحضور والغياب والالتزام الخاصة بالطلاب:**

- إذا تغيب الطالب عن الامتحانات الجزئية يعطى درجة «صفر»، وللقسم معالجة حالات الغياب بأعذار مقبولة في الامتحانات الجزئية.
- على كل طالب حضور الاختبارات والامتحانات النهائية للمقررات والتفقد بما يلي:
- ✓ عدم دخول قاعة الامتحان ما لم يكن مصحوباً ببطاقة دخول امتحان سارية الصلاحية أو ما في حكمها.
- ✓ عدم اصطحاب أي كتاب أو ورقة ولو كانت خالية من الكتابة عدا ما يسمح به أستاذ المادة.
- ✓ عدم اصطحاب أجهزة اتصال كالنقال، أو أي أجهزة إلكترونية قادرة على تخزين المعلومات أو الترجمة.
- ✓ عدم الكلام أثناء الامتحان أو القيام بأي عمل من شأنه الإخلال بنظم الامتحان.
- ✓ عدم دخول قاعة الامتحان بعد انقضاء نصف الوقت من الزمن المحدد للامتحان من بداية توزيع

✓ أسئلة الامتحان كما لا يسمح بخروجه قبل نصف الوقت المحدد للامتحان، أو حسب تقدير اللجنة المشرفة على الامتحان بناءً على محضر بذلك.

✓ كشف الاسماء اعضاء هيئة التدريس القارين بكلية الطب البشري

ر.م	الاسم	القسم	المؤهل العلمي	الدرجة العلمية	التخصص العام	التخصص الدقيق
1	عبدالله مفتاح البكوش	الأحياء الدقيقة	دكتوراه	أستاذ مساعد	أحياء الدقيقة	مناعة
2	عبد العاطي السنوسي زيدان	كيمياء الحيوية والجزئية	دكتوراه	أستاذ مساعد	كيمياء	كيمياء الحيوية
3	علي مفتاح ميلاد أبو حجر	علم الأنسجة الوراثية	دكتوراه	أستاذ مساعد	علم الحيوان	الخلية الوراثية الجزئية
4	أبو عجيلة محمد الفلوس	وظائف الأعضاء	دكتوراه	أستاذ مساعد	وظائف أعضاء	أمراض الدم
5	محمود محمد أحمد عميرة	علم الأنسجة	دكتوراه	محاضر	علم الأنسجة	علم الأنسجة
6	علي عبدالسلام الحاج امحمد	الطب العيون	دكتوراه	محاضر	طب وجراحة العيون	أمراض العيون
7	بشير أبو بكر محمد البكوش	الجراحة العامة	ماجستير	محاضر مساعد	الجراحة عامة	تخدير وعناية فايقة
8	علي أحمد محمد التير	الجراحة العامة	ماجستير	محاضر مساعد	الجراحة عامة	طب وجراحة الأنف والأذن وحنجرة
9	إلهام عبدالسلام محمد سلطان	علم الأدوية	ماجستير	محاضر	علم وظائف الأعضاء والادوية	علم الأدوية
10	فرج إبراهيم فرج الحداد	طب أطفال	ماجستير	محاضر مساعد	طب أطفال	طب أطفال
11	أحمد علي إبراهيم البكوش	علم أمراض	ماجستير	محاضر مساعد	علم الأمراض	علم الأمراض
12	خالد محمد محمد البكوش	علم التشريح والأجنة	ماجستير	محاضر مساعد	التشريح	التشريح الأدمي وعلم والأجنة
13	حسين علي مفتاح لحيرش	الجراحة العامة	ماجستير	محاضر مساعد	الجراحة العامة	جراحة المسالك البولية والتناسلية
14	خالد احمد محمد امزيكة	طب وجراحة العيون	دكتوراه	محاضر	طب وجراحة العيون	طب وجراحة العيون
15	محمد عمر محمد بيت المال	الاشعة	دكتوراه	محاضر	الاشعة	الاشعة والتصوير الطبي

## كشف الاسماء اعضاء هيئة التدريس لكلية الطب البشري 30%

ر.م	الاسم	القسم	المؤهل العلمي	الدرجة العلمية	التخصص العام	التخصص الدقيق
1.	علي إبراهيم علي يحيى	جراحة عامة	دكتوراه	أستاذ	جراحة عامة	جراحة عامة
2.	محمد علي منصور غويلة	جراحة عامة	دكتوراه	محاضر	جراحة عامة	جراحة العظام
3.	فرج مصباح علي فرحات	جراحة عامة	دكتوراه	محاضر	جراحة عامة	جراحة الأنف والأذن وحنجرة
4.	الحسن محمد منصور اغويلة	جراحة عامة	دكتوراه	محاضر	جراحة عامة	التخدير والعناية
5.	مصطفى محمد الكتاف	جراحة عامة	دكتوراه	محاضر	جراحة عامة	جراحة عظام
6.	عبد الرحمن يوسف جابر	جراحة عامة	دكتوراه	محاضر	جراحة عامة	جراحة عامة
7.	عبد العزيز سليم علي فرحات	جراحة عامة	دكتوراه	محاضر	جراحة عامة	تخدير وعناية فائقة
8.	علي محمد علي جارالله	جراحة عامة	دكتوراه	محاضر	جراحة عظام	جراحة عظام
9.	محمد أحمد محمد كندي	جراحة عامة	ماجستير	محاضر مساعد	جراحة عامة	جراحة عظام
10.	علي يوسف بن عمران	جراحة عامة	ماجستير	محاضر مساعد	جراحة عامة	جراحة المسالك البولية والتناسلية
11.	محمد منصور عبد السلام التير	جراحة عامة	ماجستير	محاضر مساعد	جراحة عامة	جراحة الأنف والأذن وحنجرة
12.	وليد عبد السلام قنود	جراحة عامة	ماجستير	محاضر مساعد	جراحة عامة	جراحة عظام
13.	عبدالله ميلاد الحريك	جراحة عامة	ماجستير	محاضر مساعد	جراحة عامة	جراحة عظام
14.	مفتاح محمد علي القرطاس	جراحة عامة	ماجستير	محاضر مساعد	جراحة عامة	جراحة عظام
15.	مخزوم رمضان مخزوم بن طاهر	جراحة عامة	ماجستير	محاضر مساعد	جراحة عامة	جراحة عظام

16	عبد الرحمن منصور محمد الكوم	جراحة عامة	ماجستير	محاضر مساعد	جراحة عظام	جراحة عظام
17	علي معمر محمد عبدالعزيز	الباطنية	دكتوراه	محاضر	الباطنية	الباطنية
18	رندة محمد نجيب محمد اسميو	الباطنية	دكتوراه	محاضر	الباطنية	الباطنية
19	فاطمة امحمد محمد الواعر	الباطنية	دكتوراه	محاضر	الباطنية	الباطنية
20	أمال غيث غيث غيث	الباطنية	دكتوراه	محاضر	الباطنية	الباطنية
21	مصباح فرج مصباح كشلوط	الباطنية	ماجستير	محاضر مساعد	الباطنية	الامراض الجلدية والتناسلية
22	جمال إبراهيم مفتاح هندي	الباطنية	ماجستير	محاضر مساعد	الباطنية	الامراض الجلدية والتناسلية
23	عبدالمطلب رجب بن حليم	الباطنية	ماجستير	محاضر مساعد	الباطنية	امراض الكلى
24	إسراء عاشور عبدالنبي	الباطنية	ماجستير	محاضر مساعد	الباطنية	المج والأعصاب والطب النفسي
25	البشير مفتاح سليم كندي	الباطنية	ماجستير	محاضر مساعد	الباطنية	قلب والأوعية الدموية
26	نصر الدين محمد الغويل احمد	الباطنية	دكتوراه	محاضر	الباطنية	امراض الباطنة
27	مفتاح حسين الحاج احمد	طب الاطفال	دكتوراه	محاضر	طب أطفال	طب أطفال
28	جمال أحمد الهادي عيسى	طب الاطفال	ماجستير	محاضر مساعد	طب أطفال	طب أطفال
29	حمزة ميلاد هديوه	طب اطفال	ماجستير	محاضر مساعد	طب اطفال	طب أطفال
30	مشهية رمضان عمران جارالله	طب اطفال	ماجستير	محاضر مساعد	طب اطفال	طب أطفال

31	مفتاح ثبوت عل بن يوسف	طب اطفال	ماجستير	محاضر مساعد	طب اطفال	طب أطفال
32	علي عبدالله احمد سليم	طب امراض النساء والتوليد	دكتوراه	محاضر	امراض النساء والتوليد	امراض النساء والتوليد
33	عبد الحكيم أبو هادي خليل البكوش	علم أمراض	دكتوراه	محاضر	علم أمراض	علم أمراض
34	معمر فرج عبد الهادي كدي	علم أمراض	ماجستير	محاضر مساعد	علم أمراض	علم أمراض
35	سعد عبد الله مصطفى يحي	طب العيون	دكتوراه	محاضر	طب وجراحة العيون	طب وجراحة العيون
36	اسامة الطاهر علي الصاري	الاشعة التشخيصية	دكتوراه	محاضر	الاشعة التشخيصية	الاشعة التشخيصية
37	جمعة محمد محمد ريان	جراحة عامة	دكتوراه	محاضر	جراحة عامة	جراحة عامة

## قائمة بأسماء الموظفين بالكلية

الاسم	الوظيفة	الاسم	الوظيفة	الاسم	الوظيفة
إبراهيم محمد سعود	موظف إداري	محمد إبراهيم حمودة	موظف إداري	عباد مخزوم كريم	غير
علي محمد مفتاح سعد	قسم المحفوظات	ميلاد حسن الكاد وشي	حرس جامعي	عمر فرج الكوم	غير
امحمد محمد بن عروس	مسجل الكلية	فاضل محمد عصمان	حرس جامعي	علي فتحي المبسوط	مشرف معامل
فرج ميلاد دياب	مدير مكتب الشؤون الادارية	محمد رجب الشوين	حرس جامعي	محمد مصطفى النحانسي	موظف إداري
عبد الحميد عبد السلام أبو شيبية	موظف إداري	يامن إمحمد الجفايري	مكتب مسجل الكلية	علي يحي المدهم	موظف إداري
عبد الفتاح علي احشاد	مدير مكتب اعضاء هيئة التدريس	محمود مصطفى الشاوش	مندوب البريد بالكلية	علي جبران كندي	مكتب الوسائل التعليمية
خالد مصباح الأحمر	الخزينة	صلاح فرج التونسي	مكتب النشاط الطلابي	أسامة علي الاسوغ	مشرف مخزن
عطية علي احشاد	رئيس قسم الدراسة والامتحانات	علي محمد سالم الصغير	حرس جامعي	هيثم بالناصر هيبيلو	غير
أحمد عبد الحكيم صوفيا	موظف إداري	عفاف محمد عمران الظفير	سكرتارية	محمد فتحي عريبي	غير
سالمة هلاش محمد	موظف إداري	يونس محمد بن محمود	حرس جامعي	خيرري رضوان عجاج	غير
سراج الدين بشير بن محمود	حرس جامعي	مروان عبد الرزاق القماطي	غير	ناصر سعيد بن سعيد	موظف إداري
محمد إبراهيم بن والي	حرس جامعي	أحمد عبدالله أبو فردة	غير	محمد عطية الطروش	موظف إداري
عل عطية المقرحي	غير	علي هيبيلو محمد هيبيلو	غير	أيمن محمد بن عثمان	غير
محمد سالم بن عروس	غير	هيثم فتحي بن خليل	غير	معمر فتح الله الرسيوي	حرس جامعي

قائمة المعيدين بالأقسام العلمية		
ت	الاسم	القسم العلمي
1	رجعة محمد شعبان نويل	وظائف الاعضاء
2	ماجدة حسين عبدالله اليسير	قسم الباطنة
3	سارة عمر علي العاتي	علم الطفيليات
4	فاطمة سالم المكي شميلة	قسم النساء ةالتوليد
5	أسامة صالح علي ميلاد	الكيمياء الحيوية
6	علي حسن عبد الله المقرحي	التشريح وعلم الأجنة
7	عبد الملك عبد الله مفتاح زاهية	التشريح وعلم الأجنة

إحصائية بعدد الطلاب للعام الجامعي 2020_2021م								
ت	عدد الطلبة القدامى						العام الجامعي	
	المجموع	وافدين			وطنيين			
		المجموع	إناث	ذكور	المجموع	إناث		ذكور
1	144	01	01	00	143	87	56	الإعداد 2021_2020
2	#	#	#	#	#	#	#	الأولى 2021_2020
3	#	#	#	#	#	#	#	الثانية 2021_2020
4	#	#	#	#	#	#	#	الثالثة 2021_2020
5	01	#	#	#	01	01	#	الرابعة (أ) 2020 - 2019
6	#	#	#	#	#	#	#	الرابعة (ب) 2021_2020
7	#	#	#	#	#	#	#	الخامسة 2020_2019
8	#	#	#	#	#	#	#	طلبة الأمتياز 2020_2019



إحصائية بعدد الطلاب للعام الجامعي 2020_2021م								
المجموع	عدد الطلبة الجدد						العام الجامعي	ت
	وافدين			وطنيين				
	المجموع	إناث	ذكور	المجموع	إناث	ذكور		
156	01	00	01	11	08	03	الإعداد 2021_2020	1
102	03	01	02	99	72	27	الأولى 2021_2020	2
81	02	02	00	79	50	29	الثانية 2021_2020	3
77	02	01	01	75	48	27	الثالثة 2021_2020	4
56	03	02	01	53	40	13	الرابعة (أ) 2020 - 2019	5
52	01	01	00	50	33	17	الرابعة (ب) 2021_2020	6
35	01	01	00	34	23	11	الخامسة 2020_2019	7
53	01	01	00	52	33	19	طلبة الأمتياز 2020_2019	8
612	المجموع العام							

## الخاتمة

بسم الله الرحمن الرحيم

فَمَنْ كَانَ يَرْجُو لِقَاءَ رَبِّهِ فَلْيَعْمَلْ عَمَلًا صَالِحًا وَلَا يُشْرِكْ بِعِبَادَةِ رَبِّهِ أَحَدًا [الكهف: 110]

صدق الله العظيم.

هكذا نصل بكم إلى نهاية هذا الدليل، والذي يعتبر أداة تعريف بكلية الطب البشري بالجامعة الأسمرية الإسلامية، ناقشنا فيه كل ما يتعلق بالأمور الإدارية والتنظيمية، وكل الأمور التعليمية الخاصة بأبنائنا الطلاب الأعزاء، ليكون العون والصاحب لنا ولهم في رحلة العلم والتعلم في حياتهم الجامعية، فنحمد البارئ ونشكره على فضله ونعمه ورحمته، أن أنعم علينا بنعمة العقل والعلم، فيها نحن نخط بأفلامنا الخطوط الأخيرة لهذا الدليل بعد رحلة كبيرة من الجهد والتعب والسهر.

وفي الختام، أذكركم ونفسي بتقوى الله، وبالعمل الصالح لوجهه الكريم، فقد بذلنا جهداً كبيراً لإنجاز هذا الدليل، فنرجو من الله التوفيق والساد، وهو عمل خالصاً لله تعالى، فله الشكر وله الحمد وعليه الثناء الحسن، وصل اللهم وسلم على سيدنا محمد النبي الأمي، خير معلم، والهادي والمبعوث رحمة للعالمين سيدنا محمد وعلى آله وصحبة أجمعين.

والسلام عليكم ورحمة الله وبركاته

