



دولة ليبيا
وزارة التعليم العالي والبحث العلمي
الجامعة الأسمرية الإسلامية
كلية الصيدلة



دليل الإرشاد الأكاديمي

م 2025/2024

FACULTY OF PHARMACY



دولة ليبيا
وزارة التعليم العالي والبحث العلمي
الجامعة الإسلامية
كلية الصيدلة



بِسْمِ اللَّهِ الرَّحْمَنِ الرَّحِيمِ

(يَرْفَعِ اللَّهُ الَّذِينَ آمَنُوا مِنْكُمْ وَالَّذِينَ أُوتُوا الْعِلْمَ دَرَجَاتٍ وَاللَّهُ بِمَا تَعْمَلُونَ خَبِيرٌ)

{المجادلة: 11}



دولة ليبيا
وزارة التعليم العالي والبحث العلمي
الجامعة الأسمرية الإسلامية
كلية الصيدلة



فهرس محتويات الدليل

رقم الصفحة	البيان	ت
3	مقدمة عن الدليل	.1
4	لجنة إعداد الدليل	.2
5	نبذة عن الكلية	.3
6	موقع الكلية ونشأتها	.4
7	الهيكل التنظيمي للكلية	.5
8	رؤية ورسالة وأهداف الكلية	.6
9	وسائل التواصل مع الكلية	.7
10	التقويم الأكاديمي	.8
11	رسالة الإرشاد الأكاديمي	.9
11	أهداف الإرشاد الأكاديمي	.10
12	مهام المشرف الأكاديمي	.11
13	ألية تنفيذ وتطبيق الارشاد الأكاديمي	.12



دولة ليبيا
وزارة التعليم العالي والبحث العلمي
الجامعة الإسلامية
كلية الصيدلة



بِسْمِ اللَّهِ الرَّحْمَنِ الرَّحِيمِ

بِسْمِ اللَّهِ الرَّحْمَنِ الرَّحِيمِ

الحمد لله الذي بنعمته تتم الصالحات، والصلاة والسلام على عبده
ورسوله المبعوث رحمة للعالمين وعلى آله وصحبه أجمعين؛ وعلى
التابعين ومن تبعهم بإحسان إلى يوم الدين

فإن الارشاد الأكاديمي خدمة اشرافية تهدف الى تعريف الطالب
بأهداف الكلية ورسالتها ورؤيتها وأقسامها العلمية ومجالات عمل
الخريجين من الكلية وأوجه الرعاية والخدمات التي توفرها الكلية
لطلابها، كما يتم تبصيرهم وتوجيههم لاختيار التخصصات المناسبة
التي تلائم قدراتهم وامكانياتهم .

"ونقنا الله إلى خدمة الوطن بدفع مجلة التنمية والنهضة إلى الأمام"



دولة ليبيا
وزارة التعليم العالي والبحث العلمي
الجامعة الأسمرية الإسلامية
كلية الصيدلة



لجنة إعداد الدليل

الصفة	الاسم	ر-م
رئيس	د. سالم حسن أبوخريص	-1
عضو	د. علي محمد الهليب	-2
عضو	عبدالناصر فرج هيبلو	-3

لجنة مراجعة الدليل

الصفة	الاسم	ت
رئيس	د. رياض مفتاح العاتي	-1
عضو	أحمد فوزي عبدالسلام	-2
عضو	محمود ونيس الشويرف	-3

الإخراج

الصفة	الاسم	ت
موظف	أحمد فوزي عبدالسلام	-1



دولة ليبيا
وزارة التعليم العالي والبحث العلمي
الجامعة الأسمرية الإسلامية
كلية الصيدلة



نبذة عن كلية الصيدلة

كلية الصيدلة هي إحدى كليات الجامعة الأسمرية الإسلامية بوزارة التعليم العالي والبحث العلمي التي تدرس العلوم الصيدلانية ببلدية زليتن، حيث أسست حديثاً بموجب قرار مجلس الوزراء رقم (57) لسنة 2015 م، وذلك تماشياً مع السياسة التعليمية بالجامعة برؤية إسلامية، وتقع كلية الصيدلة داخل نطاق مركز زليتن الطبي ضمن سلسلة الكليات الطبية بالجامعة الأسمرية الإسلامية.

تعتمد الكلية النظام السنوي في الدراسة ومدة الدراسة بها 5 سنوات تتضمن سنة الإعداد يدرس خلالها الطالب مقررات في العلوم الأساسية وأربعة سنوات تخصصية يدرس بها الطالب علوم الصيدلية التطبيقية والعلوم الطبية ذات العلاقة بعلوم الصيدلة، وتمنح الكلية درجة الإجازة الجامعية في العلوم الصيدلانية "بكالوريوس علوم صيدلانية" تعتبر اللغة الإنجليزية هي لغة الدراسة والتعليم والامتحان بكلية الصيدلة ويمكن الاستعانة باللغة العربية للتوضيح.

جُهزت كلية الصيدلة بالجامعة الأسمرية الإسلامية حديثاً بمعامل تدريب لطلاب في المراحل الصيدلانية المختلفة بالإضافة إلى الصيدلية التعليمية. تم قبول أول دفعة من الطلاب في العام الجامعي 2015/2016م، وتم تخريج أول دفعة للطلاب في العام الجامعي 2020/2021م وهم يباشرون أعمالهم كصيادلة بالمستشفيات العامة والصيدليات الشعبية العامة والخاصة والمراكز الصحية.



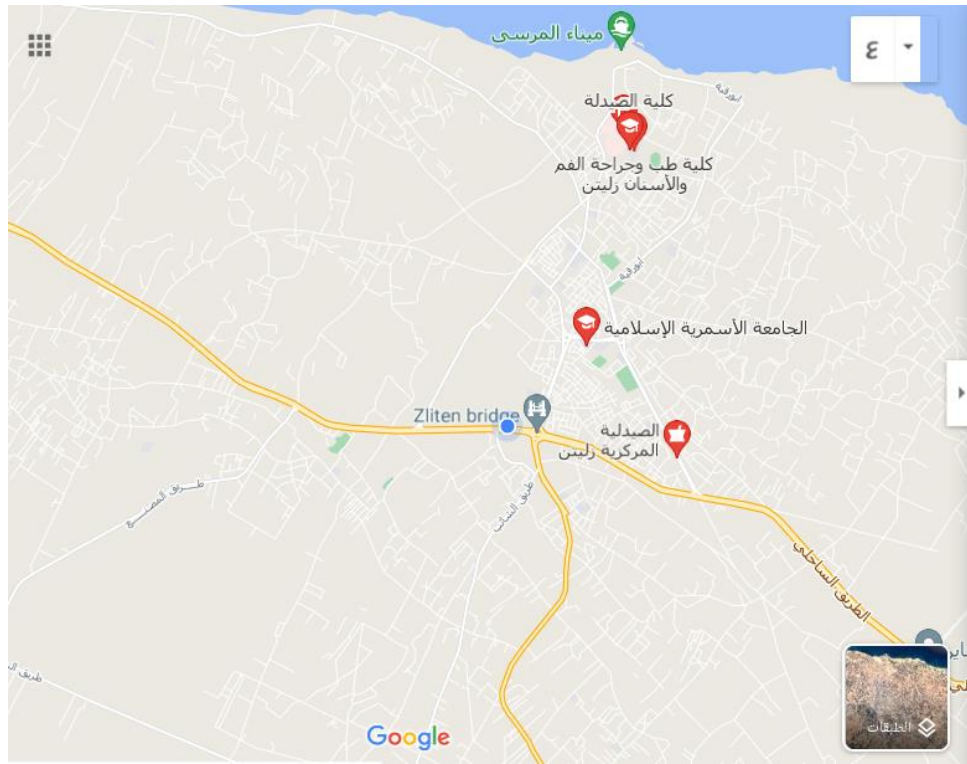
دولة ليبيا
وزارة التعليم العالي والبحث العلمي
الجامعة الأسمرية الإسلامية
كلية الصيدلة



موقع الكلية ونشأتها

موقع الكلية:

تقع كلية الصيدلة بمدينة زليتن قريبا من شاطئ البحر داخل مركز زليتن الطبي وخلف كلية الطب البشري زليتن وبجانب كلية طب وجراحة الفم والأسنان.



النشأة

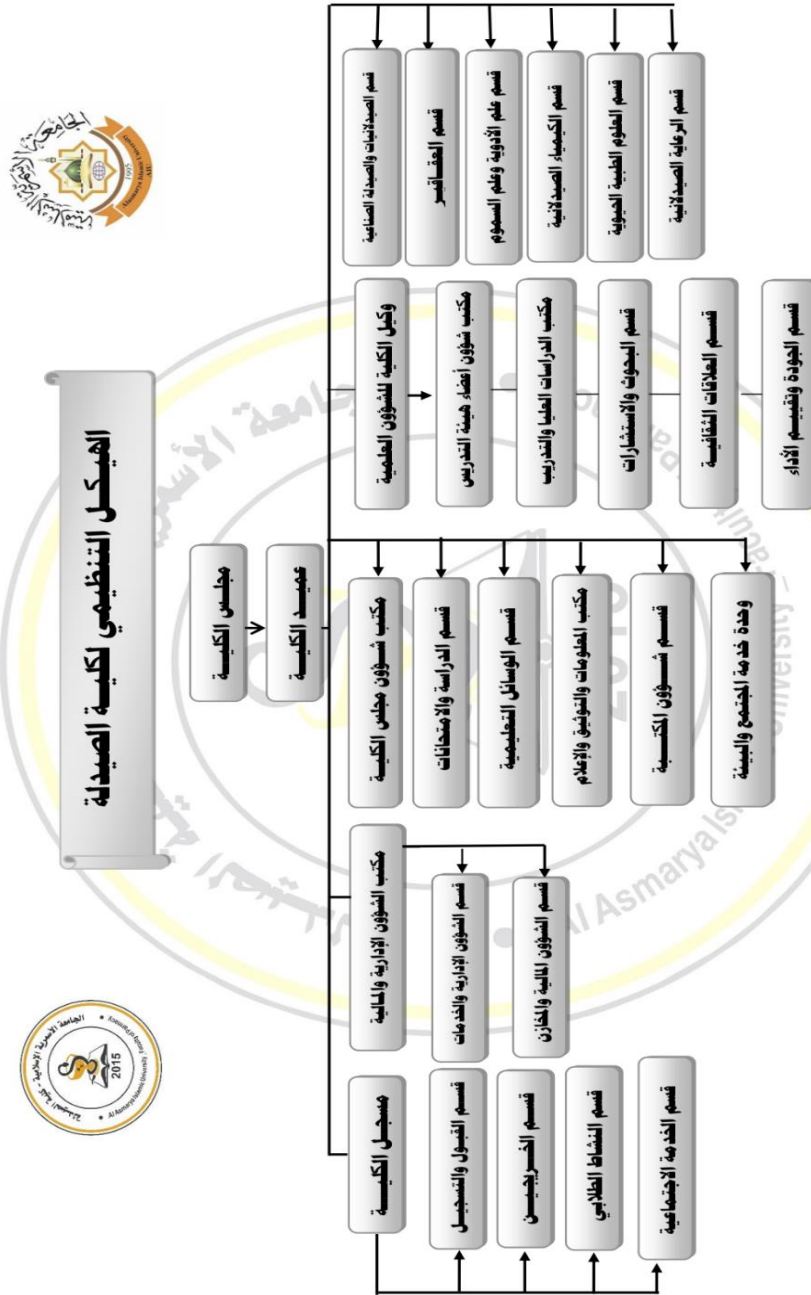
أنشأت كلية الصيدلة بموجب القرار الصادر عن مجلس الوزراء رقم (57) لسنة 2015م بشأن استحداث كلية صيدلة تابعة للجامعة الأسمرية الإسلامية-زليتن.



دولة ليبيا وزارة التعليم العالي والبحث العلمي الجامعة الأسمرية الإسلامية كلية الصيدلة



الهيكل التنظيمي لكلية الصيدلة





دولة ليبيا وزارة التعليم العالي والبحث العلمي الجامعة الأسمرية الإسلامية كلية الصيدلة



رؤية ورسالة وأهداف كلية الصيدلة

الرؤية

تسعى كلية الصيدلة إلى تبوء مكانة عالية ومتميزة في مجال التعليم الصيدلي والمشاركة بالبحوث الدوائية والاستشارات العلمية الصيدلانية، وذلك بإعداد خريج مؤهل علمياً وعملياً بشكل متميز وبالصورة التي تمكنه من المنافسة على فرص العمل التي تناسبه وتشبع طموحاته وتحقق الكفاءة والفاعلية في المجتمع من خلال خطط وبرامج دراسية متميزة تفيء بمتطلبات الجودة ومعاييرها.

الرسالة

انطلاقاً من الدور الرائد للجامعة الأسمرية الإسلامية في تطوير ونشر العلوم في مختلف مجالات المعرفة، تعمل كلية الصيدلة على إعداد صيدلي مؤهل بجميع العلوم الصيدلانية الحديثة ليقدم المجتمع في التخصصات الصيدلانية المختلفة، ولتحقق الكلية رسالتها فهي تعمل على :-

- 1- تزويد الطالب بتعليم متطور يؤهله لأن يكون عضواً فاعلاً ضمن فريق العمل الطبي .
- 2- إمداد الطالب بأحدث مصادر المعرفة والتكنولوجيا الحديثة لتنمية قدراته على التفكير الناقد والابتكار والمنافسة.
- 3- إعداد برامج للتعليم الصيدلي المستمر وتقديم دورات تدريبية في مجال التقنية الحديثة تمكن الخريج من الوقوف على كل ما هو جديد في مهنة الصيدلة.
- 4- التقييم المستمر للبرنامج التعليمي والاستفادة من نتائج التقييم في تطوير المناهج والمقررات الدراسية، وخدمات الدعم التعليمية، وآلية تقييم أعضاء هيئة التدريس.
- 5- تبني وتطبيق نظام تعليمي بالكلية يتوافق مع معايير الجودة المعتمد .



دولة ليبيا وزارة التعليم العالي والبحث العلمي الجامعة الأسمرية الإسلامية كلية الصيدلة



الأهداف

تسعى الكلية إلى تحقيق الأهداف الآتية:-

- 1- توفير التعليم المتميز والتطوير المهني لطلاب الكلية.
- 2- تغطية احتياجات المجتمع من الصيادلة ذوي القدرات المميزة في مجال الرعاية الصيدلانية.
- 3- إعداد صيادلة لديهم القدرة على إدارة الأنظمة الحديثة لتخزين وصرف الأدوية.
- 4- إعداد صيادلة قادرين على صرف الوصفات الطبية بمهنية ومعرفة مدى ملائمة هذه الوصفات للحالات المرضية المعنية بذلك.
- 5- تخريج صيادلة متمكنين من دورهم في مجال تقديم الاستشارات الصيدلانية والطبية الأساسية للمرضى في مختلف فروع الرعاية الصحية.
- 6- تعزيز الصناعات الدوائية الوطنية، وذلك بإعداد صيادلة لديهم القدرة على الانخراط في مجال التصنيع والتطوير الدوائي.
- 7- تطوير قدرات الخريجين، ليصبحوا قادرين على رفع مستواهم المهني من خلال التعليم الذاتي المستمر.

❖ وسائل التواصل مع الكلية:

- عنوان الكلية في شبكة المعلومات الدولية www.asmarya.edu/pharmac

- البريد الإلكتروني info@ph.asmarya.edu.ly

- رابط صفحة الفيس بوك للكلية:-

<https://www.facebook.com/profile.php?id=61553698176565&mibextid=Zb>

WKwL (كلية الصيدلة/الجامعة الأسمرية الإسلامية/Al-Asmariya Islamic University)

✚ اسم عميد الكلية : د. سالم حسن أبوخريص .

✚ الدرجة الوظيفية : دكتورة .

✚ الدرجة العلمية : أستاذ مساعد .

✚ التخصص : علم ادوية .



دولة ليبيا
وزارة التعليم العالي والبحث العلمي
الجامعة الأسمرية الإسلامية
كلية الصيدلة



❖ **التقويم الأكاديمي**

يقصد بمواعيد التقويم السنوي الأكاديمي توقيت بداية ونهاية جميع الأنشطة التعليمية والإدارية التي تتعلق بالدراسة خلال العام الأكاديمي (الجامعي) بالكلية .

م	تاريخه	البيان
1	الأسبوع الأول من سبتمبر	عودة أعضاء هيئة التدريس
2	الأسبوع الأول من سبتمبر	قبول الطلبة الجدد وتجديد القيد
3	الأسبوع الأخير من سبتمبر	ملتقى الطلاب الجدد
4	الأسبوع الأول من أكتوبر	بداية العام الدراسي
5	منتصف شهر ديسمبر	بداية الامتحانات النصفية
6	منتصف شهر يناير	نهاية الامتحانات النصفية
7	منتصف شهر فبراير	عطلة نصف السنة
8	بداية شهر مايو	بداية الامتحانات النهائية الدور الأول
9	منتصف شهر يونيو	نهاية امتحانات النهائية الدور الأول
10	نهاية شهر يونيو	بداية الامتحانات الدور الثاني
11	الأسبوع الثالث من شهر يوليو	نهاية الامتحانات الدور الثاني

➤ ملاحظة: يجوز تغيير مواعيد بداية ونهاية العام الدراسي وكذلك الامتحانات بناءً على مقترح من مجلس الكلية وموافقة مجلس الجامعة بما يتماشى مع اللوائح والقوانين المعمول بها .



دولة ليبيا وزارة التعليم العالي والبحث العلمي الجامعة الإسلامية كلية الصيدلة



الإرشاد الأكاديمي

رسالة الإرشاد الأكاديمي:

الإرشاد الأكاديمي خدمة تهدف إلى التعرف على المشكلات التي تعوق قدرة الطالب على التحصيل العلمي والتفاعل مع متطلبات الحياة الجامعية، ومن خلاله يتم تقديم المساعدة والدعم عن طريق زيادة وعي الطلبة بمسؤولياتهم الأكاديمية، وتشجيعهم على بذل المزيد من الجهد في حل المشكلات الأكاديمية والشخصية التي تحول دون تحقيقهم أهدافهم التعليمية، ويتم ذلك عن طريق تزويد الطلبة بالمهارات الأكاديمية والمعارف المتنوعة التي ترفع من تحصيلهم الدراسي ومناقشة طموحاتهم العلمية.

أهداف الإرشاد الأكاديمي:

يهدف الإرشاد الأكاديمي إلى تحقيق ما يلي:

1. تقديم المعلومات الأكاديمية والإرشادية للطلبة، وزيادة وعيهم برسالة الجامعة وأهدافها وأنظمتها، ومعرفة لوائحها وطرق التعامل فيما يتعلق بمختلف المتطلبات التي يحتاج إليها الطالب مثل إجراءات التسجيل، وأداء الامتحانات وغيرها من الأمور التي يحتاج إليها الطالب داخل الجامعة.
2. التعرف على المشكلات والعقبات الشخصية التي تحول دون قدرة الطالب على التحصيل العلمي، والعمل على تغيير الأفكار والاتجاهات السلبية نحو التعليم وتبني أفكار أكثر ايجابية.
3. - تزويد الطلبة بالمهارات الأكاديمية والشخصية التي تمكنهم من فهم ذاتهم، وقدراتهم، وميولهم، ومواهبهم، وممارسة دور إيجابي في العملية التعليمية.
4. توجيه الطلبة ومتابعتهم خلال فترة الدراسة الجامعية.
5. إكساب الطالب مهارة الضبط والتوجيه الذاتي، والتي تعني الوصول به إلى درجات من الوعي بذاته، وإمكانياته، وفهمه لظروفه ومحيطه.



دولة ليبيا
وزارة التعليم العالي والبحث العلمي
الجامعة الأسمرية الإسلامية
كلية الصيدلة



6. تحقيق التوافق والتكيف للطلبة من أجل تسهيل قدرتهم على القيام بالوظائف المختلفة.
7. الاهتمام بحالات التأخر الدراسي، والعمل على دراسة أسباب هذا التأخر وتقديم العون العلاجي والوقائي.
8. تقديم الخدمات الإرشادية الوقائية التي تحقق الفاعلية والكفاية في مجال التحصيل الدراسي.
9. مساعدة الطالب في إحداث تغييرات إيجابية في أنماط سلوك الطالب الجامعي تجاه قيم مجتمعه الثقافية والاجتماعية والمهنية، ومساعدته على اكتشاف ذاته واتخاذ قراراته بنفسه.

مهام المشرف الأكاديمي:

- لتحقيق الأهداف السابقة للإشراف الأكاديمي فإن مهام المشرف الأكاديمي تتمحور في الآتي:
- 1- استقبال الطالب منذ التحاقه للجامعة.
 - 2- مساعدة الطالب في إجراءات التسجيل، ومتابعته أكاديميا، والمساعدة في إيجاد حلول للحالات التي تتطلب معالجة.
 - 3- فتح ملف لكل طالب يتضمن استمارة بها بيانات أساسية ومعلومات أكاديمية واجتماعية عن الطالب.
 - 4- وضع خطة لتخرج الطالب من الجامعة، ومتابعتها.
 - 5- المساعدة في تنظيم وإدارة وقت الطالب.
 - 6- تهيئة الطالب لمرحلة الدراسات العليا وذلك بالنسبة للطلبة في المرحلة الأخيرة من الدراسة، والذين لديهم الكفاءة والرغبة في مواصلة دراساتهم العليا.
 - 7- تعويد الطالب على الشعور بالمسؤولية، والانتماء للجامعة، والانخراط في الأنشطة والبرامج الثقافية والاجتماعية والرياضية.
 - 8- مساعدة الطالب الذي يصل إلى مرحلة الإنذار في إعادة تأهيله أكاديميا ونفسيا.



دولة ليبيا وزارة التعليم العالي والبحث العلمي الجامعة الأسمرية الإسلامية كلية الصيدلة



آليات تنفيذ وتطبيق الإرشاد الأكاديمي:

- لتطبيق خطة الإرشاد الأكاديمي، ووضع برامجه موضع التنفيذ يقوم قسم ضمان الجودة وتقييم الأداء بالتنسيق مع الإدارات والمكاتب المختصة بالآتي:
- 1- إعداد وتهيئة أعضاء هيئة التدريس للعملية الإرشادية، عن طريق إقامة ورش عمل وندوات ومذكرات حول الإرشاد الأكاديمي.
 - 2- تنظيم ورش عمل للطلاب تتضمن التعريف بمفهوم الإرشاد الأكاديمي والخدمات التي يقدمها، وكيفية الاستفادة منها وأهميتها في تذليل العوائق، وتحسين التحصيل المعرفي والعلمي.
 - 3- التنسيق مع الجامعات ومؤسسات التعليم العالي في مجال الإرشاد الأكاديمي للاستفادة من خبراتها وتطبيقها بما يتناسب مع إمكانياتها وقدراتها.
 - 4- توفير مكاتب يلتقي فيها الطلاب بأعضاء هيئة التدريس لمناقشة مشكلاتهم واستفساراتهم.
 - 5- توفير قاعدة بيانات تتضمن كل المعلومات التي يحتاجها المشرف الأكاديمي عن الطالب مثل مستواه خلال سنوات الدراسة السابقة، ومستواه الاجتماعي، ومواهبه الفردية....الخ.
 - 6- تدوين نتائج الإشراف الأكاديمي على الطلاب إلكترونياً ليسهل استخدامها.
 - 7- قياس فاعلية خدمات الإرشاد الأكاديمي المقدمة من قبل أعضاء هيئة التدريس بشكل دوري (فصلي)، عن طريق استطلاع آراء الطلاب والطالبات حول واقع الخدمات المقدمة لهم، وتحديد الحاجات الإرشادية الأكثر إلحاحاً، حيث يساعد جمع المعلومات والبيانات في تقويم معايير أداء المرشد، والاستفادة منها في بناء نموذج إرشادي فعال .
 - 8- إعداد تقرير عن الطلاب الذين يخضعون للإشراف الأكاديمي وحفظها في ملفات خاصة. ولتحقيق الأهداف السابقة وتطبيق فكرة الإرشاد الأكاديمي بصورة صحيحة فقد وضعت الكلية برنامجاً للإشراف الأكاديمي، وذلك على النحو التالي:



دولة ليبيا
وزارة التعليم العالي والبحث العلمي
الجامعة الأسمرية الإسلامية
كلية الصيدلة



- 1- يعد قسم ضمان الجودة وتقييم الأداء الخطة العامة للإشراف الأكاديمي وإحالتها إلى الأقسام التخصصية بالكلية، بحيث توضح الخطة برنامج الإشراف الأكاديمي ومهام المشرف الأكاديمي وآليات تنفيذ وتطبيق الإشراف الأكاديمي.
- 2- يقوم قسم ضمان الجودة وتقييم الأداء بتقديم الإرشادات والتوجيهات المتعلقة بالإشراف الأكاديمي لأعضاء هيئة التدريس في الكلية.
- 3- يقوم عميد الكلية بتكليف مشرف أكاديمي لكل عدد من الطلبة، ويرفق مع التكليف قائمة بأسماء الطلاب الذين سيشرّف عليهم عضو هيئة التدريس.
- 4- يقوم منسق الجودة بكل قسم علمي بمتابعة كل ما يتعلق بالإشراف الأكاديمي تحت إشراف رئيس القسم العلمي التابع له.
- 5- يقوم منسق الجودة بكل قسم علمي بالأشراف على تعبئة الاستمارة الخاصة بالإشراف الأكاديمي، ومتابعة كل ما يتعلق بها مع المشرف الأكاديمي المكلف لكل عدد من الطلبة.
- 6- يقوم منسق الجودة بكل قسم بإعداد تقرير نصف سنوي، ويقدم لرئيس قسم الجودة بالكلية، ليتسنى إعداد تقرير شامل عن الكلية.