

وزارة التعليم العالي والبحث العلمي

الجامعة الإسلامية

كلية العلوم

الدراسة الذاتية

لسنة 2023م



## المحتويات

- ✓ المقدمة
- ✓ بيانات عن الكلية
- ✓ رؤية الكلية ورسالتها وقيمها وأهدافها
- ✓ الهيكل التنظيمي للكلية
- ✓ موقع الكلية ومرافقها
- ✓ الخدمات التي تقدمها الكلية
- ✓ توزيع الطلبة على اقسام الكلية
- ✓ أعضاء هيئة التدريس والمعيدين بالكلية.
- ✓ الكادر الوظيفي بالكلية
- ✓ الخريجين
- ✓ تقييم الكلية وفقا لمعايير الاعتماد
- ✓ نتائج التقييم لمعايير الاعتماد المؤسسي لمؤسسات التعليم العالي
- ✓ تحليل وضع الكلية وفقا لنتائج الدراسة الذاتية
- ✓ أولويات التحسين
- ✓ فريق اعداد الدراسة الذاتية



## الجامعة الإسلامية - كلية العلوم الدراسة الذاتية لسنة 2023م



### المقدمة

تأسست كلية العلوم في العام 1991م، أثر تطوير المعهد العالي لإعداد المعلمين الذي أسس سنة 1987م وقد كانت تبعيتها لجامعة ناصر الأممية، بمسمى كلية الآداب والتربية، وفي العام الجامعي 1998 تم تغيير اسمها إلى كلية الآداب والعلوم، وكانت في البداية تضم سبعة أقسام من ضمنها قسم العلوم الطبيعية والرياضيات وفي سنة 1993م استحدثت الأقسام الكيمياء والاحياء والحاسوب والفيزياء وبعد ذلك تم فصل كلية العلوم عن كلية الآداب في سنة 2013م بقرار رئيس مجلس الوزراء رقم (2013/669)، واستحدثت عدة أقسام أخرى بكلية العلوم وتضم الكلية حاليا 11 برنامجا علميا وهي الرياضيات، الكيمياء، الفيزياء، الفيزياء الطبية، الحاسوب، علم النبات، علم الحيوان، الاحياء الدقيقة، الاحصاء، الجيولوجيا، علوم البيئة.

تسعى كلية العلوم على توجييه كافة الأنشطة الأكاديمية والإدارية والمالية نحو تحقيق رضى الطلاب والأطراف ذات المصلحة مع التطوير والتحسين المستمر لجودة الخدمة التعليمية المقدمة للطلاب للوصول بهم إلى المستويات التي تحقق التميز التنافسي في سوق العمل المحلي والإقليمي والعالمي وذلك من خلال ثقافة تنظيمية تقوم على الالتزام بالتوجه نحو المستفيد والتحسين والتطوير المستمر ومشاركة الإدارة والعاملين في تحقيق الجودة والتميز في الأداء مع وضع نظام لتقويم الأداء في كافة جوانبه بما يحقق المعايير الأكاديمية ومعايير الجودة الشاملة، ولما كانت كلية العلوم أحد ركائز التنمية الاقتصادية والتعليمية والاجتماعية فقد ركزت خطط التنمية على استخدام تلك العلوم والتقنيات واعتبارها واحدة من الإستراتيجيات المهمة لتدعيم مسيرة التنمية الشاملة للبلاد، يدرس بالكلية قرابة الف طالب وطالبة ويقوم بالتدريس لهم (123) عضو هيئة تدريس من أساتذة وأساتذة مشاركين ومساعدين ومن في حكمهم من محاضرين ومحاضرين مساعدين ومعيدين فضلا عن الأجهزة الإدارية والفنية التي تعمل مع الهيئة التدريسية لأداء العملية التعليمية وفقا لرسالة ورؤية الكلية وخططها ولائحتها التدريسية.



الجامعة الأسمرية الإسلامية - كلية العلوم  
الدراسة الذاتية لسنة 2023م



## بيانات عن كلية العلوم

### البيانات الوصفية

كلية العلوم، بالجامعة الأسمرية الإسلامية	اسم المؤسسة التعليمية
زليتن - منطقة القزاحية	موقع المؤسسة التعليمية
<a href="https://asmarya.edu.ly/sci/">https://asmarya.edu.ly/sci/</a>	العنوان الإلكتروني
0917204455	رقم احتياطي
09172004466	رقم الهاتف
<a href="mailto:info@sci.asmarya.edu.ly">info@sci.asmarya.edu.ly</a>	البريد الإلكتروني
وزارة التعليم العالي والبحث العلمي	الجهة التي أصدرت قرار الإنشاء
2013/669	رقم وتاريخ قرار إنشاء المؤسسة التعليمية
الجامعة الأسمرية الإسلامية	الجهة المالكة للمؤسسة التعليمية (تبعية الكلية)
حكوم، ضمن ميزانية الجامعة الأسمرية	جهة التمويل:
أربع سنوات	مدة الدراسة في الكلية.
الفصلي (فصلين سنويا)	نظام الدراسة بالكلية
الجامعية (بكالوريوس) والماجستير في بعض البرامج	الدرجات الممنوحة:
د. مختار المبروك أبورززة	اسم رئيس المؤسسة التعليمية (عميد الكلية)



الجامعة الإسلامية - كلية العلوم  
الدراسة الذاتية لسنة 2023م



المؤهل العلمي	2022/5/25م	تاريخ التكليف
دكتوراه		
عدد سنوات الخبرة	أستاذ مشارك	الدرجة العلمية
23 سنة		
البريد الإلكتروني	0925517911	رقم الهاتف
m.aborzizh@asmarya.edu.ly		





## رؤية الكلية ورسالتها وقيمتها وأهدافها

### الرؤية

التميز في التعليم والبحث العلمي في العلوم الأساسية وتطبيقاتها وتعزيز الشراكة المجتمعية.

### رسالتنا:

تقديم برامج دراسية متطورة تتفق مع المعايير الدولية وتلبي متطلبات سوق العمل، وإجراء بحوث علمية متميزة تساهم في خدمة المجتمع، وإعداد وتأهيل كفاءات بشرية قادرة على القيام بواجباتها ضمن بيئة جاذبة ومحفزة.

### قيمنا:

الالتزام بالقيم التنظيمية السائدة في الجامعة والواردة في الخطة الاستراتيجية للجامعة والسعي لترسيخ مضامين القيم، والمتمثلة بما يلي:

1. الانتماء والعمل المؤسسي.
2. الجودة والتميز.
3. النزاهة العلمية والشفافية.
4. التطوير المستمر.
5. التعاون والمشاركة.
6. العمل بروح الفريق.

### أهداف الكلية

تتضمن الخطة الاستراتيجية لكلية العلوم مجموعة من الأهداف الرئيسية لتحقيق رؤيتها ورسالتها

المنشودة، وتمثل هذه الأهداف بما يلي:

- 1- تحقيق التميز في التعليم العالي والبحث العلمي وخدمة المجتمع.



الجامعة الأسمرية الإسلامية - كلية العلوم  
الدراسة الذاتية لسنة 2023م

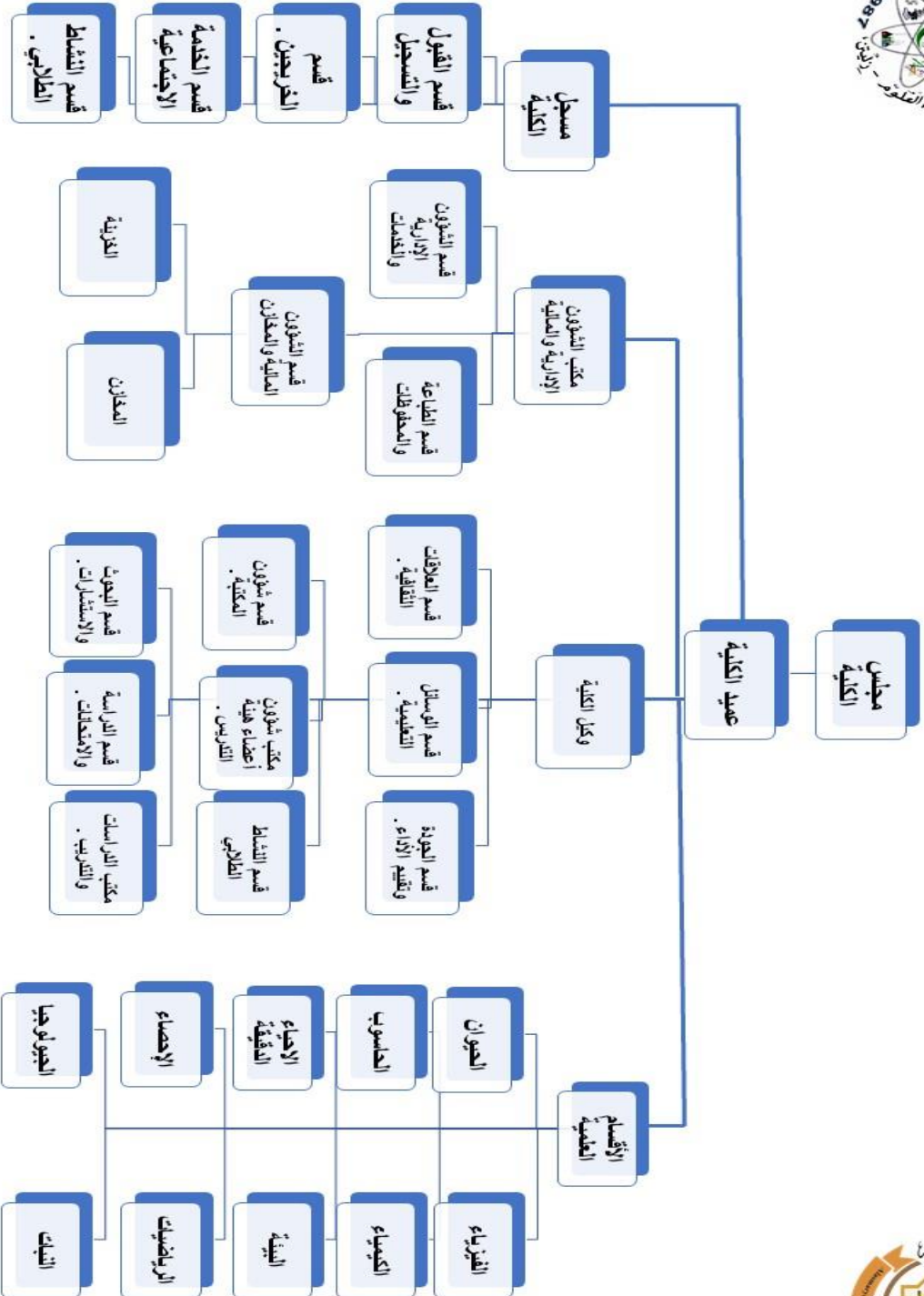


- 2- تطوير وتحقيق السبل الكفيلة بضمان جودة الاداء والمخرجات.
- 3- الاستخدام الامثل للموارد والتقنية الحديثة.
- 4- توفير بيئة محفزة وجاذبة اداريا وأكاديميا.
- 5- اقامة شراكات فاعلة محليا ودوليا.





المعكل التنظيمي لكلية العلوم







الجامعة الأسمرية الإسلامية - كلية العلوم  
الدراسة الذاتية لسنة 2023م



## موقع الكلية

تقع كلية العلوم التابعة للجامعة الأسمرية الإسلامية بمدينة زيتن، منطقة القزاحية، وتبعد بالسيارة قرابة 11 كيلومتر من بوابة كعام على طريق الوادي والذي ينحدر باتجاه مواز لشاطئ البحر كما هو في المسار باللون الأحمر على الخريطة الوسطى في الشكل التالي، كما تبعد عن كوبري مدينة زيتن مسافة 9 كيلومتر بالسيارة باتجاه الغرب على الطريق الساحلي مروراً بطريق القزاحية الذي ينحدر باتجاه مستوصف القزاحية مقابل معهد الزهراء لتعليم البنات، عند النقطة ذات الإحداثيات  $14.512631^{\circ}$  شرقاً و  $32.500033^{\circ}$  شمالاً، ويمتاز موقعها بالقرب من البحر حيث يبعد هذا الموقع عن شاطئ البحر مسافة تقارب 500 متر فقط، مما يساعد على تكوين مناخ دراسي يبعث على الراحة النفسية، خاصة وأنه يمكن مشاهدة شاطئ البحر من قاعات ومعامل الدور الثاني لمباني الكلية.



الجامعة الإسلامية - كلية العلوم  
الدراسة الذاتية لسنة 2023م





الجامعة الأسيوطية الإسلامية - كلية العلوم  
الدراسة الذاتية لسنة 2023م





## الخدمات التي تقدمها الكلية

### أ. الخدمات التعليمية

تضم الكلية 10 أقسام علمية تمنح درجة البكالوريوس وهذه الأقسام هي: قسم الكيمياء - قسم الأحياء الدقيقة - قسم الرياضيات - قسم الحاسوب - قسم الفيزياء وشعبة الفيزياء الطبية - قسم علم الحيوان - قسم الإحصاء - قسم الجيولوجيا - قسم علوم البيئة - قسم علم النبات.

كما يوجد بالكلية حاليا 04 برامج دراسات عليا تمنح بها درجة الماجستير وهذه البرامج هي: قسم الكيمياء - قسم الأحياء الدقيقة - قسم الرياضيات - قسم الفيزياء.

### ب. خدمات شؤون الطلاب:

1. متابعة سجل المقررات والحذف والإضافة.
2. نشر تقويم وتواريخ الأنشطة والإجراءات الإدارية.
3. متابعة صرف المكافآت المالية.

### ج. خدمات الإرشاد والدعم الأكاديمي:

1. هيئة الطلاب المستجدين، وتحفيزهم على التكيف مع الحياة الجامعية.
2. تشجيع وتكريم الطلاب المتفوقين، واستثمار قدراتهم وإمكاناتهم.
3. متابعة الطلاب المتعثرين دراسيا ومساعدتهم على تصحيح مسارهم الأكاديمي.
4. اكتشاف الموهوبين والمبدعين من الطلاب، ورعايتهم.

### د. الأنشطة الطلابية

1. إقامة مناقشات رياضية على مستوى الأقسام والكلية.
2. إقامة محاضرات تثقيفية عامة وتخصصية.

### هـ. خدمات المجتمع والبيئة

تم استحداث وحدة خاصة بخدمة المجتمع والبيئة بالكلية تتولى القيام بالمنشط التالية:

1. زيارات ميدانية للمدارس.
2. إقامة ندوات ومحاضرات تثقيفية.



الجامعة الإسلامية - كلية العلوم  
الدراسة الذاتية لسنة 2023م



## البرامج الأكاديمية

### أولاً: برامج البكالوريوس

- الرياضيات
- الكيمياء
- الفيزياء
- الفيزياء الكلاسيكية
- الفيزياء الطبية (تحت الأعداد)
- علم النبات
- علم الحيوان
- الحاسوب
- الأحياء الدقيقة
- الإحصاء
- الجيولوجيا
- البيئة

### ثانياً: برامج الدراسات العليا

- ماجستير الكيمياء
- ماجستير الأحياء الدقيقة
- ماجستير الرياضيات
- ماجستير الفيزياء

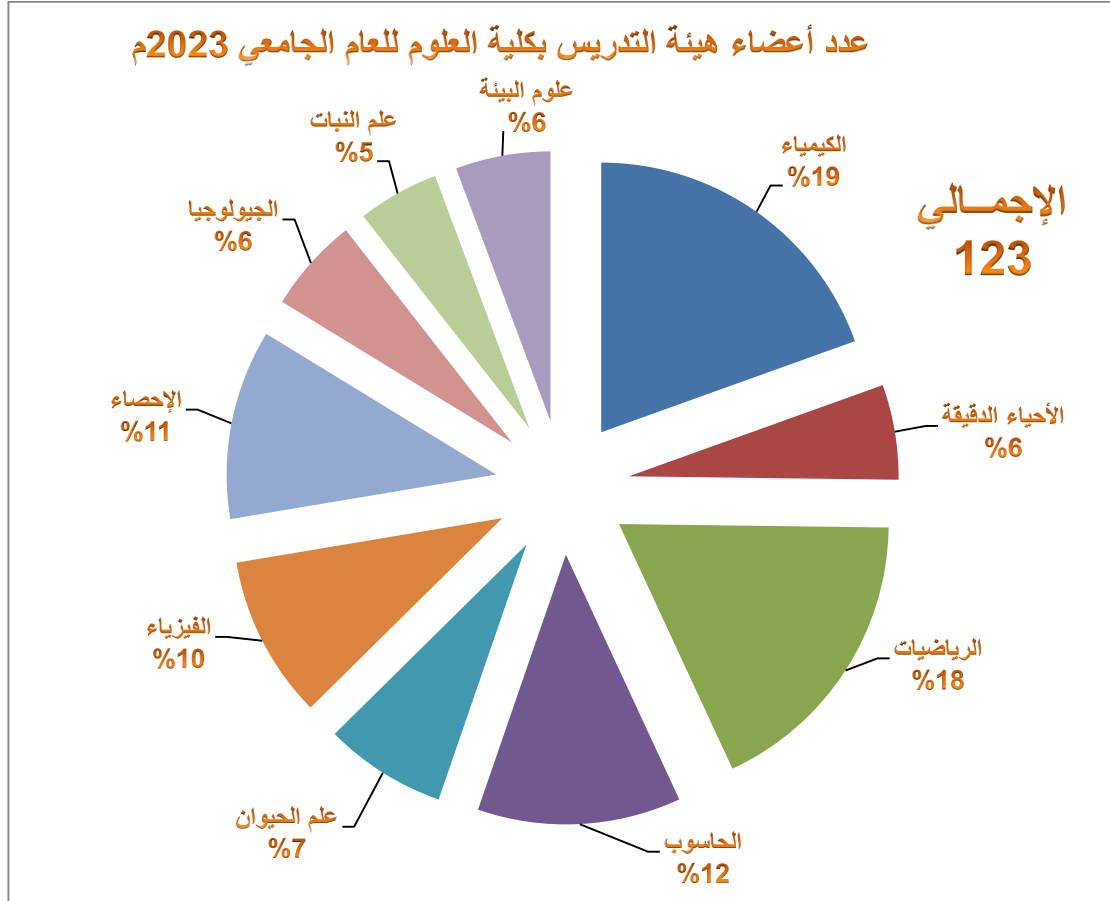


## إحصائيات وبيانات سنة 2023م

أولاً: أعضاء هيئة التدريس والمعيدين:

أ. عدد أعضاء هيئة التدريس بكل قسم:

المجموع	العدد		عدد أعضاء هيئة التدريس وفق الدرجة العلمية					القسم العلمي	ت
	إناث	ذكور	استاذ	أستاذ مشارك	أستاذ مساعد	محاضر	محاضر مساعد		
10	4	6	0	0	1	7	2	الإحصاء	.1
8	2	6	2	0	0	3	3	الاحياء الدقيقة	.2
7	0	7	0	0	0	5	2	الجيولوجيا	.3
14	4	10	0	0	3	7	4	الحاسوب	.4
22	10	12	2	0	4	7	9	الرياضيات	.5
11	2	9	0	0	4	6	1	الفيزياء	.6
16	4	12	0	3	2	2	9	الكيمياء	.7
9	4	5	0	1	1	6	1	علم الحيوان	.8
6	4	2	0	0	1	2	3	علم النبات	.9
7	1	6	0	1	0	3	3	علوم البيئة	.10

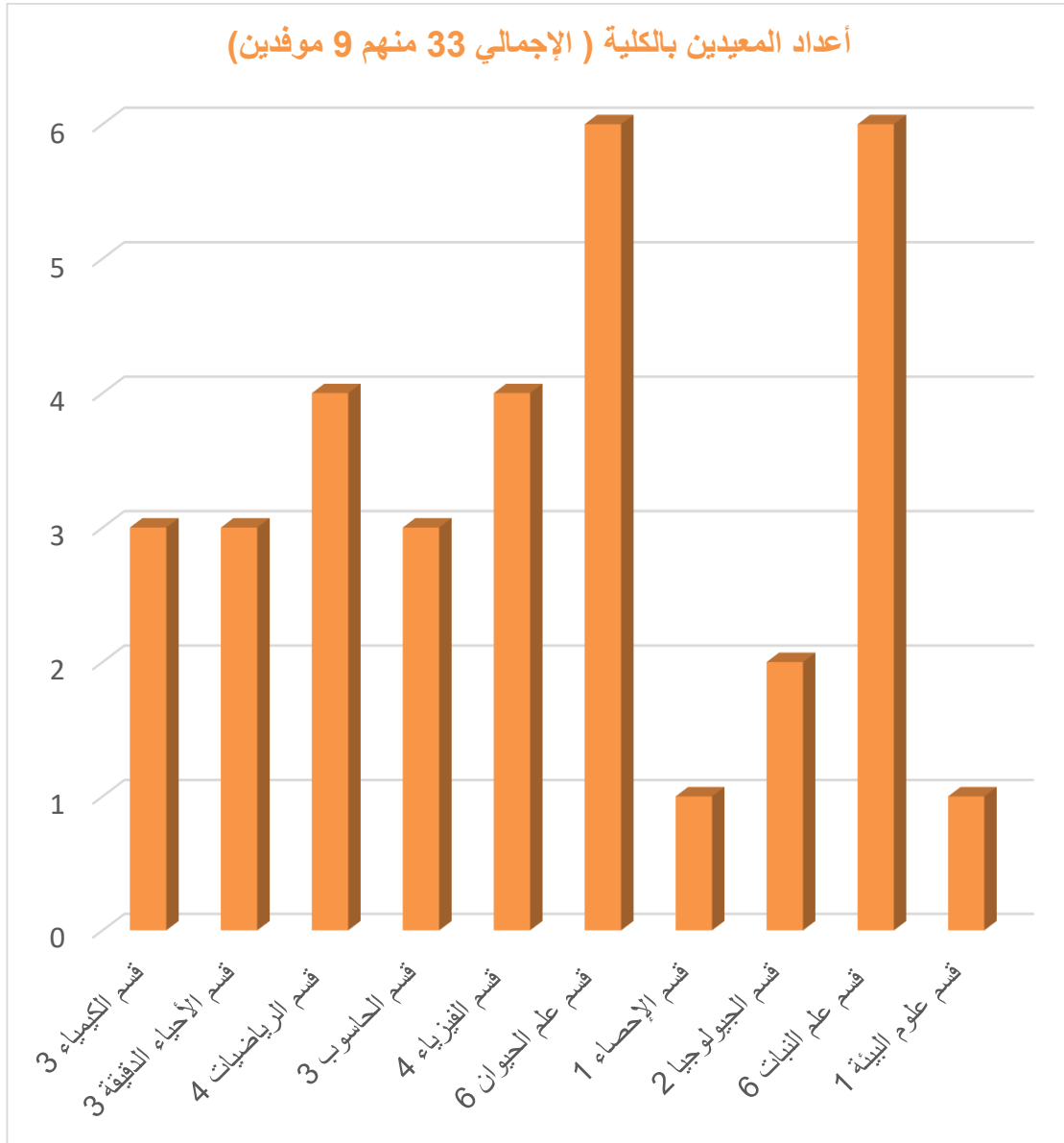




الجامعة الأسمرية الإسلامية - كلية العلوم  
الدراسة الذاتية لسنة 2023م



ب. عدد المعيدين بكل قسم:





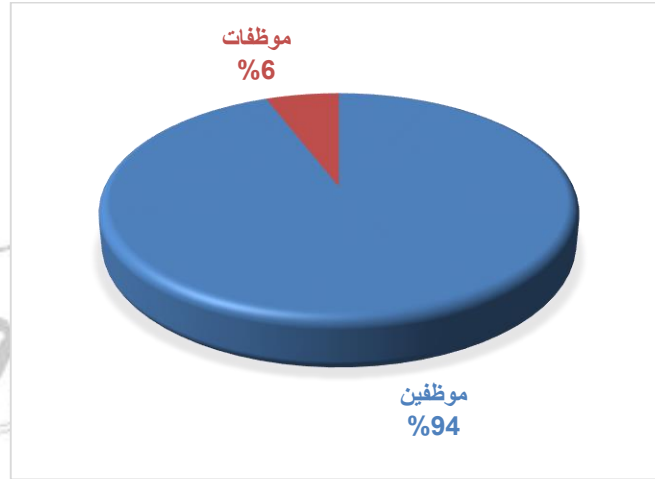


الجامعة الإسلامية - كلية العلوم  
الدراسة الذاتية لسنة 2023م



ثانياً: الكادر الوظيفي بالكلية:

يعمل بالكلية عدد 80 موظف و 5 موظفات.

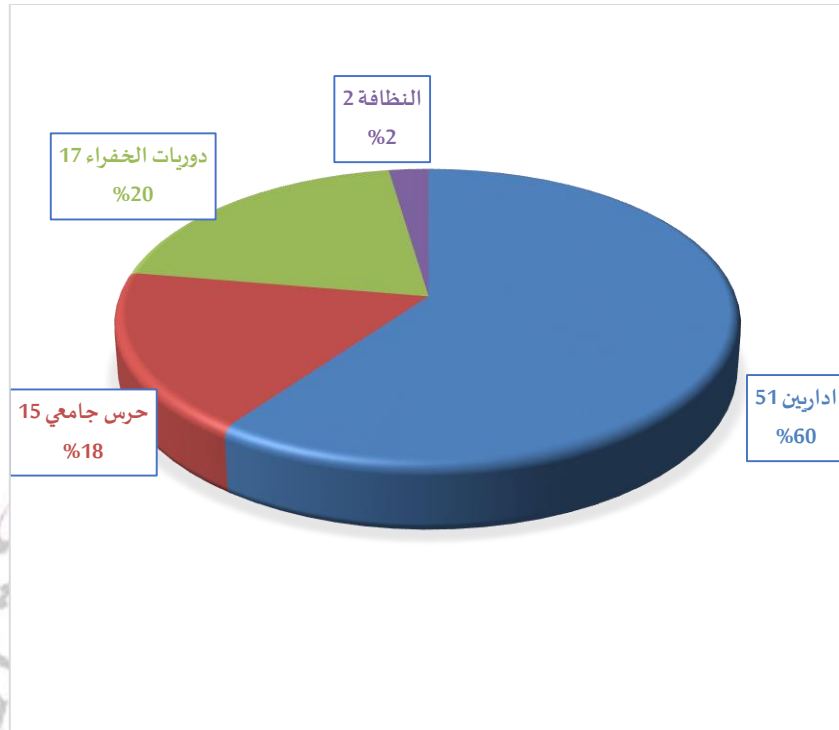


نسبة الموظفين إلى الطلبة = 8.5 %

بمعدل موظف واحد لكل 12 طالب تقريباً



الجامعة الإسلامية - كلية العلوم  
الدراسة الذاتية لسنة 2023م



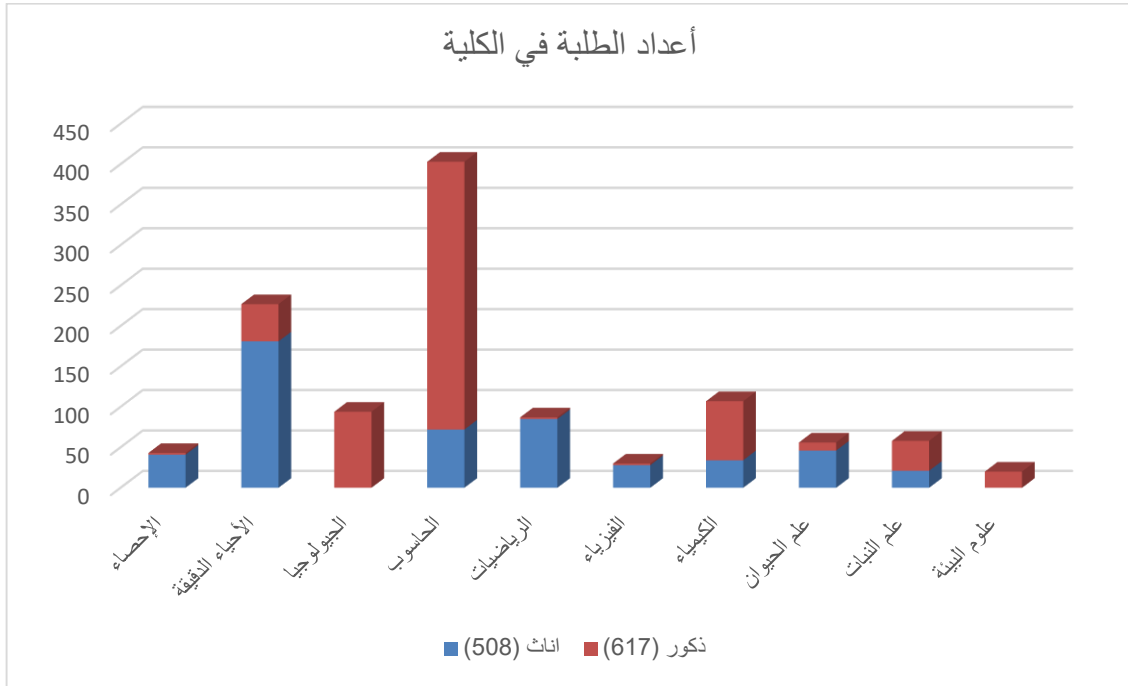


الجامعة الإسلامية - كلية العلوم  
الدراسة الذاتية لسنة 2023م

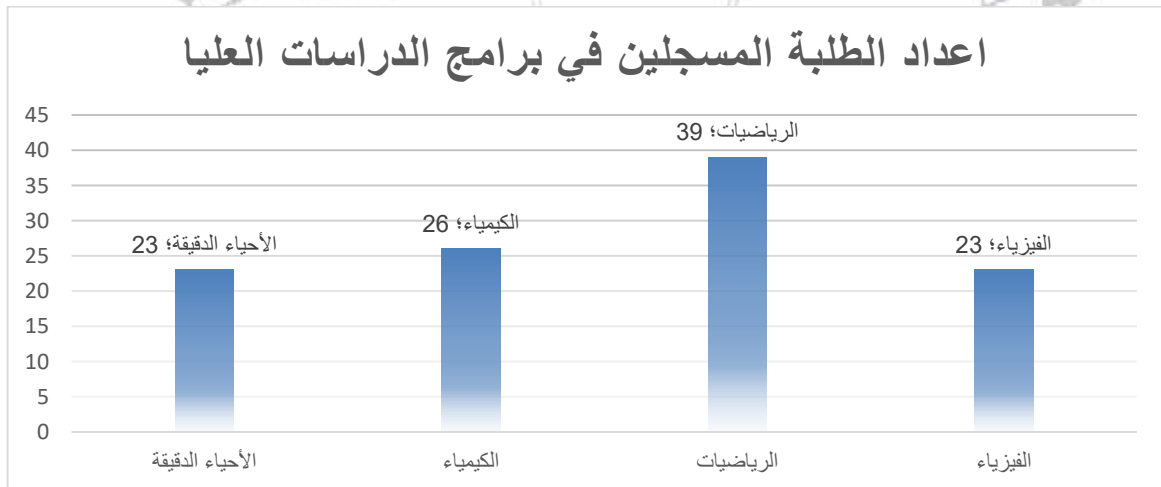


ثالثاً: إحصائيات الطلبة:

أ. طلبة البكالوريوس:



ب. طلبة الدراسات العليا:





## الجامعة الإسلامية - كلية العلوم الدراسة الذاتية لسنة 2023م

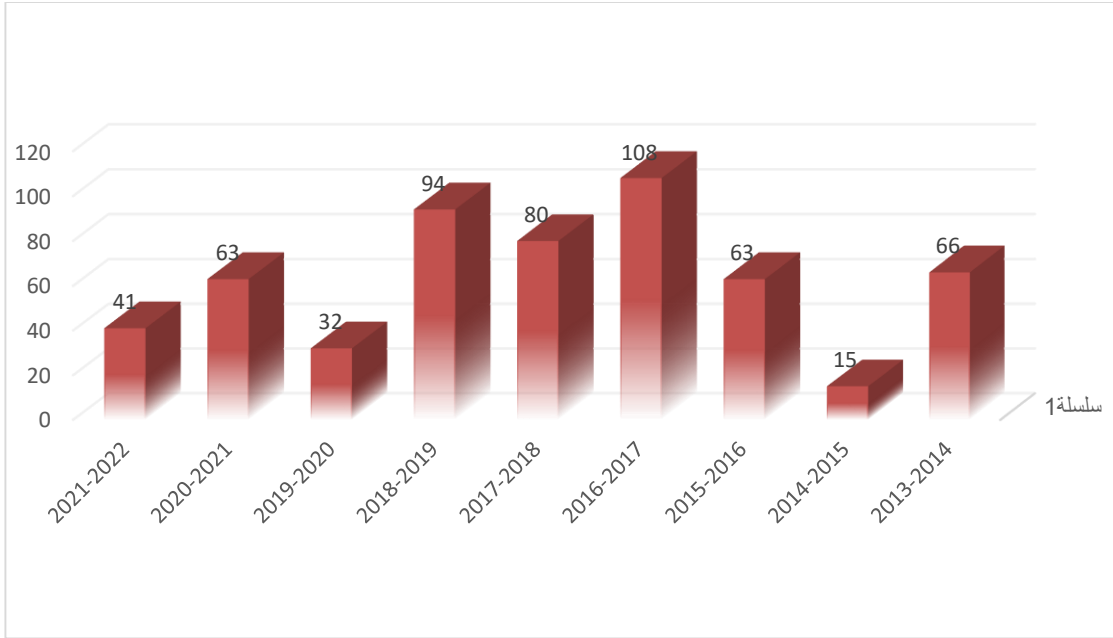


### الخريجين:

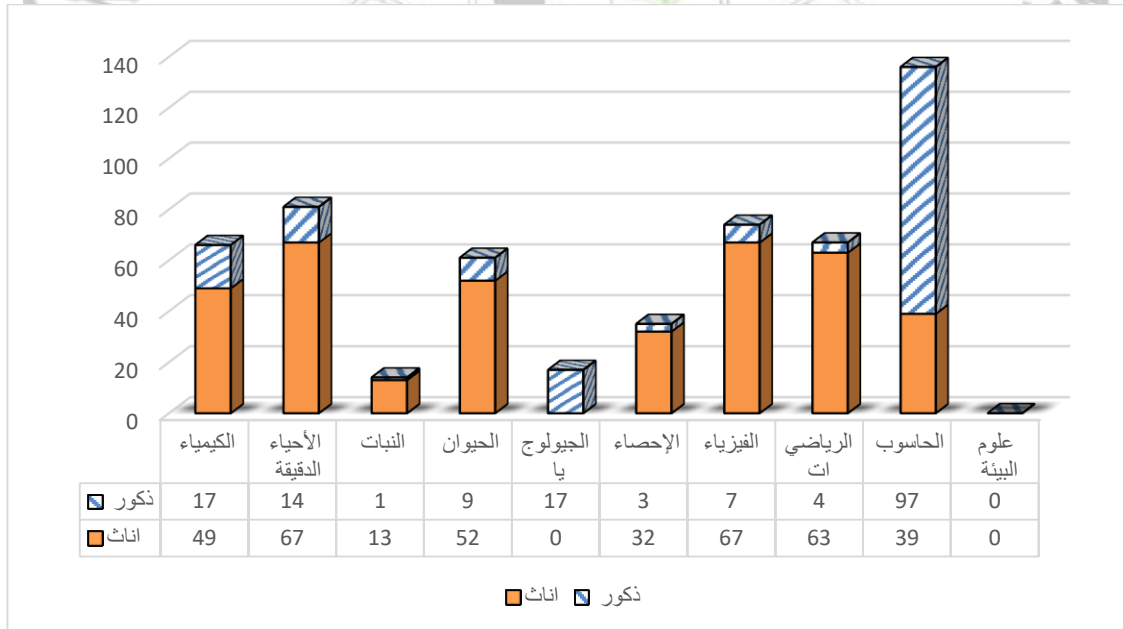
- تتفاوت اعداد خريجي الكلية من سنة لأخرى ومن الملاحظ ان اعداد الخريجين تبلغ قرابة 60 - 70 % من الطلبة المنخرطين في الدراسة.
- منذ تحول الكلية إلى النظام الفصلي بلغ متوسط اعداد الخريجين في فصول الربيع من 40 - 50 خريج بينما في فصول الخريف يبلغ معدل الخريجين قرابة 25 خريج.
- على المستوى المحلي ساهم خريجي الكلية في التنمية المجتمعية في المدينة وخارجها فعلى سبيل المثال تولى بعض خريجي الكلية مناصب قيادية في الجامعة والمدينة بشكل عام فمنهم من تولى منصب مسؤول قطاع التعليم بالمدينة، ومنهم رئيس الجامعة السابق ووكيلها الحالي، بالإضافة إلى مدير مركز البحوث والاستشارات بها وغيرهم.
- كما ان الكلية كان لها مساهمة في تخرج العديد من الكفاءات من دول مختلفة شقيقة وصديقة منها فلسطين ومصر وسوريا وتشاد وغيرها، وقد تقلد العديد منهم مناصب هامة في بلدانهم.
- في إطار سعي الكلية إلى تحقيق الدعم الكامل لخريجها فيما بعد التخرج، تقرر تأسيس وحدة دعم الخريجين ورابطة خريجي كلية العلوم والتي من خلالها سيتم التواصل مع الخريجين والاستنارة بأرائهم ومقترحاتهم في تطوير العملية التعليمية مما سيعطي دفعة كبير لخريجي هذه الكلية.



## الجامعة الأسمرية الإسلامية - كلية العلوم الدراسة الذاتية لسنة 2023م



اعداد خريجي الكلية من العام الجامعي 2014-2013 وحتى العام الجامعي 2023-2022



مجموع أعداد خريجي كل قسم علمي من العام الجامعي 2014-2013م وحتى العام الجامعي 2023-2022م



## الجامعة الإسلامية - كلية العلوم الدراسة الذاتية لسنة 2023م



### وصف لمرافق الكلية

تبلغ إجمالي مساحة الأرض الواقعة عليها الكلية قرابة 14 ألف متر مربع، وتحتوي على عدة مباني منها مبنيين رئيسيين على ارتفاع طابقين يقع بكل منهما مدرج (مدرج الشهيد عبد القادر دلف، ومدرج الشهيد خليل اغويلة)، كما يوجد بهذين المبنيين عدد من القاعات والمعامل والمكاتب الإدارية، وضمن مرافق الكلية تم انشاء مبنى اداري على مساحة 650 متر مربع، مخصص للأقسام العلمية والمكاتب الإدارية (قاطع المرحوم أ. د. فتحي أبو برق) يحتوي على 13 مكتبا إداريا، كما يوجد جوار هذا المبنى قاطع اخر مخصص للقاعات الدراسية لطلبة الدراسات العليا، وضمن ساحات الكلية واستراحات الطلبة بها تم تخصيص مساحة معزولة كاستراحة للطلبات بها مصلى ودورات مساه خاصة بهم.



الجامعة الإسلامية - كلية العلوم  
الدراسة الذاتية لسنة 2023م



## وصف لمباني ومرافق الكلية

مساحة المؤسسة التعليمية:

المساحة (مترمربع)	البند
14000	أرض المؤسسة التعليمية
650	المباني الإدارية
3000	قاعات التدريس
1000	المسطحات الخضراء
9350	مواقف السيارات

قاعات المحاضرات:

القدرة الاستيعابية (طالب)	المساحة بالمترا المربع	اسم القاعة أرقامها	ت
40	80	401	.1
40	80	402	.2
20	40	403	.3
20	40	404	.4
20	40	405	.5
20	40	406	.6
20	40	407	.7
20	40	408	.8
15	24	103	.9
40	80	104	.10
15	24	105	.11
15	24	106	.12
20	32	107	.13
20	32	108	.14



الجامعة الإسلامية - كلية العلوم  
الدراسة الذاتية لسنة 2023م



20	32	202	.15
15	24	203	.16
15	24	204	.17
15	24	205	.18
20	32	206	.19
20	32	207	.20

مدرجات النشاطات والندوات:

ت	اسم المدرج او رقمه	السعة القصوى	المساحة (متر مربع)
1	مدرج الشهيد خليل اغويلة	150	400
2	مدرج الشهيد عبد القادر دلف	150	400

المختبرات والمعامل:

ت	اسم المختبر أو المعمل الدراسي	المساحة (متر مربع)	الحد الأقصى لعدد الطلبة
1	معمل الجيولوجيا	40	15
2	معمل علم النبات	32	15
3	معمل علم الحيوان	48	20
4	معشبة النبات	48	20
5	معمل الكيمياء 1	64	25
	معمل الكيمياء 2	64	25
	معمل الكيمياء 3	64	25
6	معمل الفيزياء 1	64	25
7	معمل الفيزياء 2	64	25
8	معمل البيئة	32	15
9	معمل الأحياء الدقيقة	48	20
10	معمل التحليل الألي	48	20





الجامعة الإسلامية - كلية العلوم  
الدراسة الذاتية لسنة 2023م



معامل الحاسوب:

ت	اسم المعمل أو رقمه	عدد أجهزة الحاسوب	عدد أجهزة الطباعة	عدد الطلبة المستخدمين
1	معمل حاسوب 1	20	1	20
2	معمل حاسوب 1	20	1	20
3	معمل حاسوب 1	25	1	25
4	معمل الإحصاء	15	1	15

المخازن العامة والعلمية:

ت	نوع المخزن	المساحة (متر مربع)
1	مخزن عام	100
2	مخزن مستلزمات تشغيل	20

المكتبة:

المكتبة		
1	المساحة: (220) متر مربع	7
2	عدد اماكن الدراسة: (4)	8
3	المساحة المخصصة للمكتب والمجلدات: (50) متر مربع	9
4	إجمالي عدد العناوين: (2000) عنوانا	10
5	اجمالي الكتب: (5000) كتاب	11
6	الدوريات: (10) دورية	12
	المراجع الأساسية: (1500) مرجع	
	نظام الفهرسة (نظام ديوي العشري)	
	المكتبة الالكترونية: عدد الاشتراكات (20)	
	عدد أجهزة الحاسوب: (5)	
	عدد أجهزة الحاسوب المرتبطة بالشبكة المعلومات (5)	
	اخرى تذكر (معاجم وقواميس 70) كتب ثقافية (162)	



الجامعة الأزهرية الإسلامية - كلية العلوم  
الدراسة الذاتية لسنة 2023م



التجهيزات والوسائل التعليمية:

ت	اسم الجهاز/ الوسيلة
1	نسبة اجهزة حاسوب لعدد اعضاء هيئة التدريس. (جهاز لكل 6 أفراد)
2	نسبة اجهزة حاسوب لعدد الطلاب. (جهاز لكل 25 طالب)
3	عدد جهاز عرض لكل قاعة تدريس (جهاز لكل قاعة)
4	عدد جهاز عرض الشرائح لكل (قسم/كلية) (جهازين للكلية).
5	عدد جهاز فيديو وتلفزيون لكل (قسم/كلية) (4 للكلية).
6	عدد آلة نسخ أوراق لكل قسم أكاديمي (آلة لكل قسم).
7	عدد جهاز حاسوب مع طابعة لكل قسم أكاديمي او وحدة إدارية (جهاز وطابعة لكل قسم).
8	عدد جهاز عرض بيانات لكل قسم DATA SHOW ( 1 ).

المكاتب الإدارية:

ت	رقم المكتب	المساحة (متر مربع)	عدد المستخدمين للمكتب
.1	قسم الأحياء الدقيقة	64	5
.2	قسم الجيولوجيا	32	6
.3	قسم الاحصاء	64	11
.4	قسم علم الحيوان	64	9
.5	قسم علوم البيئة	32	6
.6	قسم علم النبات	64	6
.7	قسم الفيزياء	64	10
.8	قسم الرياضيات	64	16
.9	قسم الكيمياء	64	12
.10	قسم الحاسوب	64	12
.11	مكتب الدراسة والامتحانات	40	5
.12	مكتب مسجل الكلية	40	4
.13	مكتب الشؤون الإدارية	30	5



الجامعة الأزهرية الإسلامية - كلية العلوم  
الدراسة الذاتية لسنة 2023م



1	12	مكتب شؤون اللجنة	.14
4	20	مكتب المحفوظات	.15
1	15	مكتب الخدمة الاجتماعية	.16
1	20	مكتب الوكيل	.17
1	40	مكتب العميد	.18
10	12	مكتب الحرس الجامعي	.19
2	16	مكتب الوسائل التعليمية	.20
1	16	مكتب المرحلة التمهيدية	.21
1	16	مكتب الجودة	.22
1	16	مكتب العلاقات الثقافية	.23

المرافق المساندة

اسم المرفق	العدد	المساحة (متر مربع)	السعة الاستيعابية
مسجد ذكور	1	50	50
مسجد اناث	1	50	50
مطاعم ومقاهي	2	60	40
غرفة كشف طبي	1	16	2
مظلات جلوس الطلبة	3	150	100
قاعات ندوات علمية مصغرة	1	45	20

دورات المياه:

ت	المستخدمون	عدد المغاسل	عدد المراحيض
1	أعضاء هيئة التدريس (نساء/رجال)	5	5
2	الطلبة (بنين/بنات)	7	6
3	ذوى الاحتياجات الخاصة	2	2



الجامعة الأزهرية الإسلامية - كلية العلوم  
الدراسة الذاتية لسنة 2023م



ساحات وقوف السيارات:

ت	ساحات وقوف السيارات	المساحة الإجمالية (متر مربع)
1	أعضاء هيئة التدريس والإداريون	8400
2	الطلبة	700
3	ذوي الاحتياجات الخاصة	100
4	مواقف حافلات النقل	150

مرافق أخرى:

- عدد المشارب: (4) مشرباً.
- خزان المياه الأرضي: (80) متر مكعب.
- خزان المياه العلوي: (8) متر مكعب.
- خزائين لمياه الصرف الصحي بسعة 200 متر مكعب.



## الإجراءات التي تم اتباعها لإعداد الدراسة الذاتية

ضمن متطلبات التحين المستمر والحصول على والاعتماد تم إعداد هذه الدراسة الذاتية للكلية (2023م) وفق الخطوات الآتية:

- صدر قرار السيد عميد الكلية رقم (31) لسنة 2022 بتاريخ 29 ديسمبر 2022 بتكليف لجنة لإجراء الدراسة الذاتية لكلية العلوم للعام 2023م.
- تم الإعلان عن شروع الكلية في برنامج التقييم الذاتي وفق معايير الاعتماد بتاريخ 2023/1/15م من خلال لوحات الإعلانات الرئيسة بالكلية.
- باشرت اللجنة أعمالها بعقد أول اجتماع بتاريخ 2023/1/16م، تم خلاله الاتفاق على خطة عمل تنفيذية لإجراء الدراسة الذاتية كما يلي:
- عقد ورشة عمل تدريبية تم خلالها تدريب أعضاء اللجنة على خطوات التقييم الذاتي؛ وإعداد تقرير الدراسة الذاتية للكلية بتاريخ 2023/2/2.
- توزيع أعضاء اللجنة إلى فرق بعدد معايير الاعتماد الصادرة عن المركز الوطني لضمان جودة واعتماد المؤسسات التعليمية والتدريبية،
- شرعت الفرق الفرعية في تجميع الشواهد والأدلة التي تفي بتحقيق مؤشرات المعايير التسعة وذلك لمدة أسبوعين في الفترة من 12-23 مارس 2023.
- عقدت جميع الفرق اجتماعاً لاستعراض ما تم التوصل إليه من نتائج؛ لتقييم مدى كفاية الشواهد والأدلة لإيفاء الكلية بالمؤشرات المطلوبة لكل معيار.
- تمت دراسة نتائج المعايير وتحليلها لتحديد مواطن القوة والضعف في أداء الكلية وإمكاناتها.



## الجامعة الأزهرية الإسلامية - كلية العلوم الدراسة الذاتية لسنة 2023م



- عقدت اللجنة عدة اجتماعات لوضع تصور لتقرير الدراسة الذاتية وفق المواصفات المطلوبة في إصدارات المركز الوطني لضمان جودة واعتماد المؤسسات التعليمية والتدريبية.
- تمت طباعة التقرير من قبل السيد رئيس قسم الجودة وتقييم الأداء بالكلية ومراجعته من قبل رئيس اللجنة، قبل عرضه على بقية الأعضاء في اجتماع استعرض فيه التقرير بصورته النهائية ومن ثم أجريت التعديلات المطلوبة، وإقراره لإحالاته على عميد الكلية.
- تم تسليم التقرير إلى إدارة الكلية بتاريخ 2023/4/31م وبعد اعتماده من مجلس الكلية تمت إحالة نسخة (إلكترونية) منه على مكتب الجودة وتقييم الأداء بالجامعة.





## تقييم الكلية وفقا لمعايير الاعتماد

بعد تشكيل فريق عمل الدراسة الذاتية وعقد الاجتماع الأول للفريق وتوزيع المهام تم تكليف السادة منسقي الجودة بالأقسام العلمية بإجراء التقييم الكمي لكونهم قد شاركوا في الدورة التدريبية التي تم تنفيذها من قبل إدارة الجودة بالجامعة لمنسقي الجودة بالأقسام العلمية لمختلف الكليات لنشر ثقافة الجودة وألية تنفيذها، بادر الفريق المختص بإجراء تدقيق ضمان الجودة والاعتماد في الكلية وكان الهدف من وراء ذلك هو تحديد الممارسات الجيدة لأليات ضمان الجودة في كل البرامج والوحدات الإدارية، لتزويدها بالمؤشرات المرجعية المناسبة التي يمكن من خلالها الاستفادة في عمليات التحسين المستمر لنظام الجودة في الكلية وقد تم من خلال هذه العملية إجراء تقييم موضوعي للكلية يتم من خلاله تحديد مواطن القوة والضعف، ومن ثم تحديد العمليات اللازمة للتحسين المستمر والتطوير لأليات ضمان الجودة.

أن عملية تدقيق معايير ضمان الجودة تمت بالاعتماد على المعايير والمؤشرات الموضوعية من قبل مركز ضمان الجودة واعتماد مؤسسات التعليم العالي وفقا للتقييم من 5 مستويات (من 0-4) لكل مؤشر على النحو التالي:

0	غير موجود
1	تخطيط
2	تنفيذ
3	تقييم وتحسين
4	ممارسه مثاليه ومستمرة (قرار)

أدوات تجميع الشواهد والأدلة (كمية ونوعية).

- بيانات وإحصائيات.
- وثائق ومستندات ومطبوعات .
- آراء وتوجهات.
- ملاحظات عينية وتصويرية .
- الاستبيانات والمقابلات.



الجامعة الإسلامية - كلية العلوم  
الدراسة الذاتية لسنة 2023م



أ. نتائج التقييم الكمي

التقدير الكمي لإيفاء الكلية بمؤشرات المعيار الأول (التخطيط)

ت	المؤشرات التي تحقق هذا المعيار	0	1	2	3	4
1	للمؤسسة خطة استراتيجية معتمدة تتماشى مع استراتيجية الجهة التابعة لها.					√
2	تتضمن الخطة غايات واضحة وأهداف محددة قابلة للقياس.					√
3	رؤية ورسالة وقيم وأهداف المؤسسة واضحة ومعلنة ومنشورة.					√
4	للمؤسسة آلية تشرك من خلالها أصحاب العلاقة بمن فهم الطلاب وأرباب سوق العمل في إعداد الخطة الاستراتيجية.					√
5	للمؤسسة آلية لنشر خطتها الاستراتيجية وتوضيحها لأصحاب العلاقة.				√	
6	للمؤسسة أليات دقيقة لجمع وترتيب البيانات واستخلاص المعلومات بشكل منتظم من أجل قياس درجة تحقيقها لمؤشرات الأداء الواردة في خطتها الاستراتيجية.					√
7	للمؤسسة أليات مناسبة لتطوير الرؤية والأهداف.				√	
8	تستخدم المؤسسة رسالتها وأهدافها في التخطيط لأنشطتها وعملياتها.				√	
9	توظف المؤسسة نتائج عمليات التقييم في التطوير والتحسين المستمر.					√
10	شمولية أهداف المؤسسة الاستراتيجية لمواكبة التطورات الحديثة للتعليم والتعلم والبحث العلمي وخدمة المجتمع.				√	
11	للمؤسسة خطط بديلة للاستجابة السريعة للمتغيرات الداخلية والخارجية.				√	

نسبة الأداء لهذا المعيار =  $100 \times 44 \div 36 = 95.5\%$





الجامعة الإسلامية - كلية العلوم  
الدراسة الذاتية لسنة 2023م



التقدير الكمي لإيفاء الكلية بمؤشرات المعيار الثاني (الحوكمة)

ت	المؤشرات التي تحقق هذا المعيار	0	1	2	3	4
1	للمؤسسة شروط لاختيار القيادات الأكاديمية والإدارية وملتزمة بها.				√	
2	للمؤسسة آليات لقياس مدى رضا منتسبيها على أداء قيادة المؤسسة.					√
3	للمؤسسة دليل للقوانين والأنظمة والتعليمات المتضمنة لأفضل أساليب ممارسة سلطة مجالس الإدارة العليا وقياداتها الإدارية.					√
4	للمؤسسة آلية تمكن غير أعضاء مجلس الإدارة من المشاركة في صنع قرارات المؤسسة وتوجيه مسار العمل بها.					√
5	الالتزام بالمهام والمسؤوليات والصلاحيات لكل من أعضاء مجلس إدارة المؤسسة والمستويات التنظيمية المختلفة بها.					√
6	اعتماد إدارة المؤسسة في قراراتها على حقائق مبنية على بيانات ومعلومات دقيقة، بما فيها نتائج تقارير فريق العمل أو اللجان المختصة.					√
7	درجة الإفصاح عن مكافآت أعضاء مجلس الإدارات وباقي العاملين بالمؤسسة.					√
8	للمؤسسة آلية محددة وواضحة لتشكيل اللجان وفرق العمل.					√
9	للمؤسسة هيكل تنظيمي يبين المهام والصلاحيات لجميع المستويات الإدارية، وواضحا لأصحاب العلاقة والمصلحة.					√
10	للمؤسسة آلية لتوثيق المعلومات والإجراءات والنشاطات ونشرها داخل المؤسسة.					√
11	للمؤسسة آليات واضحة ومحددة لتقييم ومراجعة أداؤها بشكل منتظم.					√
12	للمؤسسة قنوات اتصال واضحة وفعالة بين الإدارة، والعاملين، والطلبة، وأصحاب العلاقة الآخرين.					√
13	للمؤسسة آلية واضحة لمسار التقرير على مستويات كل من: المؤسسة، والكليات، والبرامج التعليمية					√
14	للمؤسسة لوائح وإجراءات تنظم العملية التعليمية والإدارية والمالية.					√
15	للمؤسسة آلية لضبط وتدقيق منشوراتها وإعلاناتها.					√
16	للمؤسسة آلية واضحة لتحصيل الرسوم المالية.					√
17	للمؤسسة نظام تقييم واضح وموثق وشفاف لمراقبة ومراجعة أداء العاملين بها.					√
18	للمؤسسة آليات شفافة وعادلة ومنشورة للعاملين المتميزين ومكافأهم.					√



الجامعة الإسلامية - كلية العلوم  
الدراسة الذاتية لسنة 2023م



	√				19	للمؤسسة آليات واضحة لتحديث خدماتها، ومواردها، وعملياتها التعليمية.
√					20	للمؤسسة آليات شفافة للتعين والتعاقد والتوظيف.
					21	للمؤسسة آليات تضمن شفافية الإجراءات المالية.
					22	للمؤسسة آليات واضحة لإعداد ميزانيتها، تبين مصادر أوالها واستخداماتها.
					23	تخطط المؤسسة موازنتها على أساس رسالتها وأهدافها.
					24	للمؤسسة آليات واضحة لإعداد الميزانية التقديرية، تضمن مشاركة المستويات التنظيمية المختلفة.
					25	تلتزم المؤسسة بإعداد تقرير سنوي عن دخلها ومركزها المالي.
√					26	للمؤسسة ميثاق أخلاقي لجميع الشرائح العاملة بها.
	√				27	للمؤسسة نظام واضح للشواب والعقاب.
	√				28	للمؤسسة آلية لضمان وتعزيز الحرية الأكاديمية لأعضاء هيئة التدريس والطلبة.
√					29	للمؤسسة آليات واضحة وشفافية لاستطلاع آراء منتسبي المؤسسة في جودة العملية التعليمية.
	√				30	للمؤسسة آلية تلتزم من خلالها بتقديم الدعم المادي اللازم لإدارة ومكاتب الجودة والوحدات التابعة لها بشكل منظم.

نسبة الأداء لهذا المعيار =  $100 \times 100 \div 85 = 85\%$



الجامعة الإسلامية - كلية العلوم  
الدراسة الذاتية لسنة 2023م



التقدير الكمي لإيفاء الكلية بمؤشرات المعيار الثالث (أعضاء هيئة التدريس والكوادر  
المساندة)

ت	المؤشرات التي تحقق هذا المعيار	0	1	2	3	4
1	للمؤسسة آلية واضحة وشفافة لاختيار أعضاء هيئة التدريس والكوادر المساندة.					√
2	للمؤسسة دليل واضح ومعلن خاص بأعضاء هيئة التدريس والكوادر المساندة					√
3	للمؤسسة خطة لتوفير العدد الكافي من أعضاء هيئة التدريس والكوادر المساندة المؤهلين لتنفيذ برامجها				√	
4	للمؤسسة آليات لتقييم أداء أعضاء هيئة التدريس والكوادر المساندة.					√
5	لمؤسسة آليات واضحة تلتزم من خلالها بتقديم الخدمات التقنية المناسبة لأعضاء هيئة التدريس والكوادر المساندة بشكل مستمر				√	
6	للمؤسسة آلية تضمن حقوق أعضاء هيئة التدريس والكوادر المساندة.				√	
7	للمؤسسة خطط التنمية القدرات المهنية لأعضاء هيئة التدريس والكوادر المساندة وتطويرها					√
8	للمؤسسة آليات واضحة تمكن الطلاب من التواصل مع أعضاء هيئة التدريس				√	
9	للمؤسسة آليات واضحة لدعم أعضاء هيئة التدريس في نشر أبحاثهم.				√	
10	للمؤسسة ملف أكاديمي لكل عضو هيئة التدريس قار وغير قار، يتضمن السيرة الذاتية والمؤهل العلمي معترف به من الجهة المختصة، والنشاطات العلمية والتدريسية					√
11	للمؤسسة آلية تتيح الفرص بشكل عادل للمشاركة أعضاء هيئة التدريس في اللجان العلمية المؤقتة والدائمة					√
12	للمؤسسة آلية واضحة وشفافة للتعامل مع شكاوي أعضاء هيئة التدريس.					√
13	للمؤسسة آلية واضحة للتعامل مع السرقات العلمية والمخالفات الأخرى المتعلقة بأعضاء هيئة التدريس والكوادر المساندة والباحثين.					√
14	للمؤسسة آلية لتوفير الامكانيات المادية اللازمة لأعضاء هيئة التدريس والكوادر المساندة التي تمكنهم من أداء واجباتهم.				√	

نسبة الأداء لهذا المعيار =  $100 \times 56 \div 41 = 89.3\%$



الجامعة الأزهرية الإسلامية - كلية العلوم  
الدراسة الذاتية لسنة 2023م



التقدير الكمي لإيفاء الكلية بمؤشرات المعيار الرابع (البرامج التعليمية)

ت	المؤشرات التي تحقق هذا المعيار	0	1	2	3	4
1	البرامج التعليمية للمؤسسة تتوافق مع رسالتها واهدافها					√
2	للمؤسسة آلية واضحة تعتمد فيها على المختصين في تصميم برامجها التعليمية				√	
3	البرامج التعليمية للمؤسسة تلبى احتياجات المجتمع وسوق العمل.					√
4	للمؤسسة شروط ومتطلبات قبول محددة لكل برنامج، ومصاغة بشكل واضح في وصف البرنامج.					√
5	للمؤسسة آليات واضحة تمكن الطلاب الجدد من الاطلاع على طبيعة ومتطلبات لبرامج التي يرغبون الالتحاق بها، وتقديم الإرشاد الأكاديمي بالخصوص.					√
6	للمؤسسة آليات واضحة تمكن الطلاب الانتقال من وإلى البرامج التعليمية.					√
7	للمؤسسة آلية لمراجعة سياسة القبول بشكل دوري مع المعنيين وأصحاب العلاقة بما في ذلك أرباب العمل.				√	
8	لدى المؤسسة العدد الكافي من الموظفين المؤهلين لتقديم خدمات الدعم الطلابي.				√	
9	للمؤسسة آلية لتزويد الطلاب بنشرة تعريفية تتضمن معلومات كافية حول خدمات الدعم الطلابي والرعاية المتوفرة لهم.					√
10	للمؤسسة آلية تلزم إدارات البرامج باتباع نظام الإشراف الأكاديمي والريادة العلمية بما يتناسب مع طبيعة كل برنامج					√
11	تستند المؤسسة إلى معايير أكاديمية أو مقارنة مرجعية في وصف وتوصيف برامجها التعليمية ومقرراتها الدراسية					√



الجامعة الإسلامية - كلية العلوم  
الدراسة الذاتية لسنة 2023م



√				للمؤسسة آليات واضحة للتعامل مع الطلاب المتعثرين والمتفوقين في البرامج التعليمية	12
	√			للمؤسسة آليات واضحة ومنشورة حول متطلبات حضور الطلبة والالتزام بالمواعيد، وتعتمد إجراءات وأنظمة فعالة لتنفيذها	13
√				للمؤسسة لائحة خاصة بالدراسة والامتحانات ملتزمة بتطبيقها	14
	√			للمؤسسة آلية تلزم إدارات البرامج، بالمراجعة الدورية لبرامجها وتحديثها	15
√				تضمن المؤسسة توازن المقررات التخصصية والتربوية والمقررات العامة بالبرامج التعليمية.	16
	√			للمؤسسة آلية تلزم إدارات البرامج باستطلاع آراء الطلاب في جودة العملية التعليمية وتوظيف نتائجها في التحسين والتطوير	17
	√			للمؤسسة آلية تلزم إدارات البرامج باستطلاع آراء الطلاب في جودة العملية التعليمية وتوظيف نتائجها في التحسين والتطوير	18
√				للمؤسسة آلية لنشر نتائج تقييم برامجها التعليمية والاستفادة منها في عمليات التحسين والتطوير.	19

نسبة الأداء لهذا المعيار =  $71 \div 76 \times 100 = 93.4\%$



الجامعة الإسلامية - كلية العلوم  
الدراسة الذاتية لسنة 2023م



التقدير الكمي لإيفاء الكلية بمؤشرات المعيار الخامس (الشؤون الطلابية)

ت	المؤشرات التي تحقق هذا المعيار	0	1	2	3	4
1	للمؤسسة آليات قبول تنسجم مع رسالتها وأهدافها وخططها التنفيذية					√
2	للمؤسسة آلية واضحة لقبول الطلاب ومناسبة لقدرتها الاستيعابية.					√
3	يتوفر بالمؤسسة العناصر البشرية المؤهلة لمساعدة الطلاب على إتمام إجراءاتهم.					√
4	للمؤسسة آلية لتوفير الدعم المناسب للطلاب المعاقين.				√	
5	المؤسسة تلتزم بنشر قوائم الخريجين على موقعها الإلكتروني دورية					√
6	للمؤسسة آلية الإرشاد وتنسيب الطلاب للتخصصات المختلفة					√
7	للمؤسسة قاعدة بيانات لطلابها.					√
8	المؤسسة تحتفظ بملف إداري لكل طالب.					√
9	المؤسسة تحتفظ بالسجلات الأصلية للطلاب					√
10	للمؤسسة وسائل وأماكن لحفظ النسخ الاحتياطية لسجلات الطلاب.					√
11	للمؤسسة آلية تكفل سرية معلومات الطلاب					√
12	للمؤسسة آلية تنظم عملية إطلاع الطلاب على سجلاتهم				√	
13	للمؤسسة آليات لاختيار وتسمية المرشد الأكاديمي أو الرائد العلمي				√	
14	للمؤسسة سجلات تبين نتائج التحصيل المعرفي للطلاب.					√
15	للمؤسسة آليات واضحة للطعن والتظلم والشكاوي الطلابية				√	
16	المؤسسة تلتزم بتقديم الدعم اللازم للأنشطة الطلابية.				√	
17	المؤسسة توفر الخدمات الصحية الأساسية للطلاب.				√	
18	للمؤسسة آلية تمكن الطلاب من المشاركة في صناعة القرارات وحل المشاكل.				√	
19	للمؤسسة آليات واضحة وموثقة للتعامل مع الطلاب المتفوقين والمتعثرين				√	
20	للمؤسسة وحدة متابعة الخريجين				√	
21	للمؤسسة آليات لمعرفة مدى ملاءمة برامجها لمتطلبات سوق العمل.				√	

نسبة الأداء لهذا المعيار =  $100 \times 84 \div 73 = 86.9\%$



الجامعة الإسلامية - كلية العلوم  
الدراسة الذاتية لسنة 2023م



التقدير الكمي لإيفاء الكلية بمؤشرات المعيار السادس (المرافق وخدمات الدعم التعليمي)

ت	المؤشرات التي تحقق هذا المعيار	0	1	2	3	4
1	للمؤسسة مساحة ومباني تحقق أهدافها التعليمية والتربوية والبحثية.					√
2	للمؤسسة ما يثبت ملكيتها لأصولها الثابتة والمنقولة، أو امتلاكها الحق القانوني في استخدام المباني والمرافق لتقديم خدماتها.					√
3	للمؤسسة خطط لصيانة مبانيها ومرافقها.					√
4	للمؤسسة آلية تضمن الالتزام المستمر بمتطلبات المباني والمرافق الصادرة عن المركز.				√	
5	للمؤسسة قواعد للأمن والسلامة بالمعامل والورش والمختبرات.					√
6	المؤسسة توفر الإرشادات العامة حول الأمن والسلامة للطلاب والعاملين والزوار					√
7	للمؤسسة مخازن تتوفر فيها الخصائص والشروط المطلوبة.				√	
8	للمؤسسة آلية مراقبة ومتابعة المقاهي والمطاعم والعاملين بها وفقا للشروط الصحية.					√
9	المؤسسة توفر التكييف والتدفئة والتهوية الكافية داخل المرافق والأبنية.					√
10	المؤسسة تيسر لمتسببيها بمن فيهم المعاقين إمكانية الوصول واستعمال المرافق والأبنية وأماكن الدراسة				√	
11	المؤسسة تعمل على توفير المساحة الشخصية الكافية لأعضاء هيئة التدريس من أجل تحضير المحاضرات، والعمل مع الطلبة وتقديم الاستشارات				√	
12	المؤسسة توفر مساحات وأماكن كافية لراحة منتسبيها من مرافق وأماكن للصلاة.					√
13	المؤسسة تعمل على توفير أماكن للطلبة وأعضاء هيئة التدريس لتأمين ممتلكاتهم الشخصية، بما فيها مواقف للسيارات				√	
14	المؤسسة توفر المرافق الخاصة بالأنشطة الترفيهية والرياضية والأعمال الإبداعية					√
15	المؤسسة توفر المساحات الشخصية الكافية والاماكن اللازمة للكوادر المساندة.				√	



الجامعة الإسلامية - كلية العلوم  
الدراسة الذاتية لسنة 2023م



√					الموقع الإلكتروني والمواد المطبوعة للمؤسسة توفر وصفا دقيقا لموقعها، ومرافقها ومبانيها، والتسهيلات المتوفرة، وطبيعة مواردها، والخدمات التي تقدمها.	16
√					للمؤسسة آليات فعالة لتحديث المعلومات على الموقع الإلكتروني بشكل منتظم.	17
	√				للمؤسسة آلية لتقييم خدمات الدعم الطلابي بشكل دوري	18
	√				للمؤسسة أنظمة وطرق فعالة للتواصل مع الطلبة خارج أوقات الدوام الرسمي	19
					السكن الجامعي الطلابي نظيف وآمن وذو مستوى كاف لتلبية احتياجات الطلاب	20
					للمؤسسة آلية واضحة للعناية بالسكن الجامعي	21
√					يشرف على النشاطات التي تنظمها المؤسسة مسؤول يتمتع بالكفاءة والخبرة	22
	√				إدارة المكتبة بالمؤسسة تدار بكوادر كافية يتمتعون بالخبرة المناسبة	23
	√				مكتبة المؤسسة تحتوي المصادر التعليمية المناسبة (ورقية وإلكترونية) بما فيها الكتب العامة والموسوعات والمعاجم والمجلات والدوريات.	24
√					للمكتبة نظام إعارة جيد	25
√					لمكتبة المؤسسة أوقات عمل مناسبة وكافية ومعلنة.	26
√					للمؤسسة آلية لتطوير وتحسين خدمات المكتبة.	27
	√				للمؤسسة العدد الكافي من الحواسيب ذات المواصفات المناسبة.	28
	√				المؤسسة توفر البرمجيات الحديثة والمناسبة.	29

نسبة الأداء لهذا المعيار =  $108 \div 97 \times 100 = 89.8\%$





الجامعة الإسلامية - كلية العلوم  
الدراسة الذاتية لسنة 2023م



التقدير الكمي لإيفاء الكلية بمؤشرات المعيار السابع (البحث العلمي)

ت	المؤشرات التي تحقق هذا المعيار	0	1	2	3	4
1	للمؤسسة مكتب خاص يتولى إدارة العمليات والاجراءات المتعلقة بالبحث العلمي.					√
2	للمؤسسة آليات تحدد الأولويات وكافة التسهيلات لدعم البحث العلمي وأعمال الترجمة					√
3	للمؤسسة ميثاق أخلاقي يضمن التقيد بأدبيات وأخلاقيات البحث العلمي					√
4	للمؤسسة آليات تحفز الباحثين من منتسبها لإجراء البحوث العلمية في مجال تخصصهم ونشر نتائجها.					√
5	للمؤسسة آليات واضحة تعكس مدى الاتساق بين البحث العلمي والعملية التعليمية				√	
6	خطط البحث العلمي في المؤسسة تتوافق مع الأولويات الوطنية في الدولة.					√
7	للمؤسسة قائمة محدثة لمنشوراتها على موقعها الإلكتروني					√
8	للمؤسسة ضوابط لتقييم أداء وإنتاج أعضاء هيئة التدريس البحثي بما يحقق تطلعات وتوقعات المؤسسة في مجال البحث العلمي.				√	
9	للمؤسسة آليات عادلة وشفافة لدعم أبحاث وأنشطة أعضاء هيئة التدريس				√	
10	الخطة الاستراتيجية للمؤسسة تظهر التزام المؤسسة بتشجيع ريادة الأعمال والمشاريع في مجالاتها					√
11	للمؤسسة آلية واضحة ومنتظمة للتواصل مع أرباب العمل والخريجين للحصول على التغذية الراجعة لتطوير مناهجها وتعزيز البحوث العلمية التعاونية				√	
12	للمؤسسة آلية واضحة لعقد الاتفاقيات العلمية والبحثية وتبادل الزيارات مع المؤسسات المماثلة في العالم.				√	
13	للمؤسسة آليات واضحة لتقييم وتطوير سياسة البحث العلمي				√	
14	للمؤسسة آلية واضحة تحدد نسبة الإنفاق الكلي على الأبحاث من موازنتها				√	
15	عدد المرات التي أستشهد بها في الأبحاث العلمية التي أنتجها منتسبو المؤسسة				√	
16	للمؤسسة آلية للبحوث العلمية التعاونية المشتركة مع المؤسسات والقطاعات الأخرى				√	
17	للمؤسسة آلية للمشاركة في المحافل والمؤتمرات العلمية				√	
18	للمؤسسة آلية واضحة للاستفادة من نتائج بحوث الطلاب المتميزة.				√	

نسبة الأداء لهذا المعيار =  $61 \div 72 \times 100 = 84.7\%$



الجامعة الإسلامية - كلية العلوم  
الدراسة الذاتية لسنة 2023م



التقدير الكمي لإيفاء الكلية بمؤشرات المعيار الثامن (خدمة المجتمع والبيئة)

ت	المؤشرات التي تحقق هذا المعيار	0	1	2	3	4
1	للمؤسسة مكتب خاص يتولى تنسيق برامجها لخدمة المجتمع والبيئة					√
2	للمؤسسة آلية للتعرف على مشاكل المجتمع المحلي والبيئة المحيطة					√
3	للمؤسسة أليات لنشر وتعزيز القيم الايجابية: الدينية، الأخلاقية، الوطنية، والانسانية				√	
4	تعد المؤسسة تقرير سنويا يتضمن تفاصيل الخدمات المجتمعية التي شاركت بها					√
5	للمؤسسة آلية واضحة لاستطلاع ومعرفة رأي المجتمع في ما تقدمه من خدمات مجتمعية وبيئية للاستفادة منها في تطوير عملياتها.					√
6	للمؤسسة أليات واضحة للتعامل مع النفايات ومخلفات المعامل والورش للمحافظة على سلامة البيئة.					√
7	للمؤسسة آلية للمساهمة في نشر المعرفة وثقافة الاهتمام بالبيئة داخل المجتمع.					√
8	للمؤسسة آلية تسهم من خلالها مع مؤسسات المجتمع الأخرى في تنفيذ المشاريع التنموية الاقتصادية والاجتماعية					√
9	للمؤسسة آلية للتواصل مع المنظمات والمؤسسات والاتحادات والروابط العلمية المختلفة بالداخل والخارج من أجل دعم المجتمع.				√	
10	للمؤسسة آلية لنشر المعلومات حول تجاربها وممارساتها الجيدة، والمشاركة الفاعلة مع المؤسسات المناظرة.					√

نسبة الأداء لهذا المعيار =  $100 \times 38 \div 40 = 95\%$



الجامعة الإسلامية - كلية العلوم  
الدراسة الذاتية لسنة 2023م



التقدير الكمي لإيفاء الكلية بمؤشرات المعيار الرابع (ضمان الجودة والتحسين المستمر)

ت	المؤشرات التي تحقق هذا المعيار	0	1	2	3	4
1	للمؤسسة ادارة خاصة للجودة وضمانها تضم كوادرات تتمتع بالكفاءة والمعرفة والخبرة في مجال ضمان جودة التعليم العالي.					√
2	لإدارة الجودة بالمؤسسة آلية واضحة لتجويد العملية التعليمية					√
3	للمؤسسة آلية تمكن مشاركة ادارة الجودة في صناعة القرار.					√
4	المؤسسة تلتزم بتقديم الدعم وتوفير الامكانيات اللازمة لإدارة الجودة.					√
5	للمؤسسة آليات - في أثناء جمع البيانات لأغراض ضمان الجودة - تضمن الأخذ بأراء أصحاب العلاقة.					√
6	للمؤسسة آليات تضمن إحالة التقارير والاحصائيات الخاصة بالعملية التعليمية سنوية من الكليات إلى ادارة الجودة.					√
7	الإدارة الجودة بالمؤسسة آليات واضحة لقياس مستوى رضا الطلبة والعاملين بها					√
8	للمؤسسة آلية للتقييم الذاتي وفق معايير الاعتماد الصادرة عن المركز بشكل مستمر.					√
9	للمؤسسة خطط التطوير والتحسين المستمر في ضوء نتائج التقييم الذاتي					√
10	للمؤسسة آلية تدعم التعاون والتنسيق بين مكاتب ووحدات الجودة بالمؤسسة.					√
11	للمؤسسة آلية واضحة ونماذج معتمدة لعملية تقييم أداء منتسبيها ونشرها.					√
12	للمؤسسة آلية تدعو من خلالها أصحاب المصلحة لإبداء آرائهم ومقترحاتهم لغرض التطوير والتحسين المستمر					√
13	للمؤسسة آلية للاستفادة من نتائج عملية تقييم أداء منتسبيها، وآراء أصحاب المصلحة				√	
14	المؤسسة تعمل على تطبيق خططها التنفيذية ومراجعتها دوريا.					√
15	للمؤسسة آلية واضحة لتحديد احتياجات التطوير المهني للعاملين				√	
16	للمؤسسة آليات لتوثيق وضمان سلامة البيانات، التي يتم جمعها من أجل إدخال أي تحسينات ضرورية وقياس أثرها.				√	

نسبة الأداء لهذا المعيار =  $61 \div 64 \times 100 = 95.3\%$



الجامعة الأسمرية الإسلامية - كلية العلوم  
الدراسة الذاتية لسنة 2023م



ب) ملاحظات على نتائج التقييم الكمي:

1) المعيار الأول: التخطيط (التقييم 95.5%)

بلغ هذا المعيار في الدراسة الذاتية السابقة في مجمل النقاط (75%) وارتفع التقييم في هذه الدراسة إلى 95.5% بعد أن تم تكليف لجنة متابعة تنفيذ الخطة الاستراتيجية 2022 إلى 2025، وعرض التقارير على مجلس الكلية، مما انعكس على التزام مسؤولي الكلية بالتخطيط لأداء عملهم، وقد تلخصت أهم ملاحظات المقيمين على هذا المعيار فيما يلي:

نقاط القوة:

- ✓ قيام الكلية بعمليات تقييم وتحسين وتطوير مستمر للرؤية والرسالة والأهداف
- ✓ تقييم وتطوير وتحسين للخطة الاستراتيجية للكلية.
- ✓ توفر خبراء جودة داخل الكلية والجامعة يمكنهم المساعدة في تدريب الكوادر ومنسقي الجودة بالأقسام.
- ✓ تعدد وسائل النشر والاعلان بالكلية.
- ✓ التنوع في وسائل جمع البيانات.

نقاط الضعف:

☒ تحليل نتائج الاستبيانات تحتاج إلى جدية أكثر في الاستفادة منها.

التوصيات:

✚ التركيز أكثر على الاستفادة من نتائج تحليل الاستبيانات في عمليات التحسين المستمر.



الجامعة الأسمرية الإسلامية - كلية العلوم  
الدراسة الذاتية لسنة 2023م



(2) المعيار الثاني: القيادة والحوكمة (التقييم 85%)

كان هذا المعيار في الدراسة السابقة (79%) بسبب عدم نقص في الشواهد التي تؤكد التزام الكلية بتنفيذ الأليات المختلفة ذات العلاقة بالحوكمة واشراك الجميع في القرار، وبعد الالتزام بخطة قسم الجودة وتقييم الأداء وبما ورد من توصيات في الدراسة الذاتية السابقة ارتفع هذا المعيار في تقييمه إلى (85%)، وهي قيمة جيدة لانها تحتاج إلى مزيد من الجدية والالتزام للوصول إلى اعلى معدلات الالتزام بالقيادة والحوكمة، مع ملاحظة ان المؤشرات (21،22،23،24،25) تختص بتحقيقها إدارة المالية بالجامعة؛ لأن الكلية غير مستقلة عن الجامعة ماليًا، وقد تلخصت اهم ملاحظات المقيمين على هذا المعيار فيما يلي:

نقاط القوة:

- ✓ الكلية تسير وفق متطلبات القيادة والحوكمة في جل المعايير والمؤشرات المطلوبة.
- ✓ وجود اليات واضحة تساعد قيادات الكلية على تجويد العملية التعليمية لتحقيق أهدافها

نقاط الضعف:

- ✗ عدم وجود ذمة مالية مستقلة للكلية.
- ✗ عدم تمكن الكلية من التصرف في إيراداتها المالية.

التوصيات:

- + البحث عن الية تساعد في استقلالية الكلية ماليًا بالتنسيق مع إدارة الجامعة.
- + التطوير والتدريب المستمر للعناصر القيادية .



الجامعة الإسلامية - كلية العلوم  
الدراسة الذاتية لسنة 2023م



(3) المعيار الثالث: هيئة التدريس والكوادر المساندة (89.3%)

كان التقييم لهذا المعيار في الدراسة الذاتية السابقة (73.2%) وارتفع إلى (89.3%) ويرجع الارتفاع في التقييم في هذه الدراسة إلى الالتزام بتوصيات الدراسة الذاتية السابقة والاحتفاظ بالشواهد والأدلة والخطط التنموية واعداد التقارير السنوية من الاقسام ذات العلاقة، وقد تلخصت اهم ملاحظات المقيمين على هذا المعيار فيما يلي:

نقاط القوة:

- ✓ توفر الأدلة والخطط وكافة الاجراءات والقوانين وخدمات الدعم لأعضاء هيئة التدريس والكوادر المساندة.
- ✓ سهولة التواصل والاتصال بين الطلاب وأعضاء هيئة التدريس عبر المنظومة الالكترونية.
- ✓ وجود ملفات ورقية ومستندات إلكترونية لكل أعضاء هيئة التدريس والكوادر المساندة بالكلية.

نقاط الضعف:

- ✗ قلة الاهتمام بتطبيق آليات المحاسبة والمساءلة.
- ✗ بطء إجراءات إخبار أعضاء هيئة التدريس بنتائج استبيانات التقييم للاستفادة من نتائجها.

التوصيات:

- + تحديد وعاء زمني يشمل كافة الاجراءات التقويمية للعملية التعليمية والبحث العلمي، وخدمة المجتمع، التدريس.



الجامعة الأسمرية الإسلامية - كلية العلوم  
الدراسة الذاتية لسنة 2023م



(4) المعيار الرابع: البرامج التعليمية (التقييم 93.4%)

كان هذا المعيار هو الأفضل نسبيا من بين المعايير التي تم تقييمها في الدراسة الذاتية السابقة حيث بلغ معدل تقييمه (85.5%) وفي هذه الدراسة أيضا يعد هذا المعيار من المعايير العالية في التقييم حيث بلغ (93.4) وهذا راجع إلى التعاون الكبير من الأقسام العلمية وإدارتها وبذلهم جهودا تشكر في استكمال مؤشرات هذا المعيار على النحو المطلوب، وقد تلخصت أهم ملاحظات المقيمين على هذا المعيار فيما يلي:

نقاط القوة:

- ✓ البرامج التعليمية تسير وفق متطلبات ومعايير الجودة المعتمدة من المركز الوطني للجودة وتقييم الأداء.
- ✓ للكلية معايير وشروط قبول محددة وفق آلية واضحة، ويتم مراجعة سياسة القبول وفق تعليمات وزارة التعليم العالي والبحث العلمي.

نقاط الضعف:

- ✗ بعض البرامج التعليمية بالكلية لا تلبى جميع احتياجات المجتمع وسوق العمل.
- ✗ تعثر مراجعة آلية التقييم لبعض البرامج التعليمية.

التوصيات:

- + ربط جسور التواصل والتعاون مع مؤسسات المجتمع وسوق العمل.
- + تفعيل آليات التقييم للبرامج التعليمية



الجامعة الإسلامية - كلية العلوم  
الدراسة الذاتية لسنة 2023م



(5) المعيار الخامس: الشؤون الطلابية (التقييم 86.9%)

هذا المعيار أيضا كان تقييمه في الدراسة الذاتية السابقة جيد نسبيا مقارنة بباقي المعايير إلا أنه كان هناك نقص تقييم هذا المؤشر بسبب عدم تفعيل وحدة الخريجين ولا نشر قوائمهم بالإضافة إلى عدم وجود شواهد على تنفيذ العديد من الآليات في السابق وقد تم خلال الفترة السابقة تغطية هذه العيوب وتوفير المطلوب مما أدى إلى ارتفاع تقييم هذا المعيار إلى معدل مرضي نسبيا حيث بلغ (86.9%)، وقد تلخصت أهم ملاحظات المقيمين على هذا المعيار فيما يلي:

نقاط القوة:

- ✓ تتوفر بالكلية منظومة تسجيل متكاملة تراعى الدقة والحدثة في إجراءاتها.
- ✓ وضوح إجراءات الكلية المتبعة لضمان حقوق طلابها.

نقاط الضعف:

- ✗ ضعف الخدمات الصحية
- ✗ ضعف الإرشاد الأكاديمي في بعض البرامج

التوصيات:

- + التأكيد على متابعة أعمال الإرشاد الأكاديمي بجميع البرامج التعليمية بالكلية
- + تفعيل عيادة الكلية وتوفير الكادر المناسب لعملها.





الجامعة الأزهرية الإسلامية - كلية العلوم  
الدراسة الذاتية لسنة 2023م



(6) المعيار السادس: المرافق وخدمات الدعم التعليمية (التقييم 89.8%)

لوحظ في هذه الدراسة ان الكثير من النقط تمت اضافتها لتقييم الكلية في هذا المعيار نتيجة الالتزام بتوصيات الدراسة الذاتية السابقة وبما ورد في خطة عمل قسم الجودة ليرتفع التقييم فيه إلى (89.8%)، مع ملاحظة أن المؤشرات 20، 21 لا تنطبق على الكلية كونها لا تحتاج سكن داخلي مستقل وانما هو يتبع إدارة الجامعة في حال احتاج أي طالب له، وقد تلخصت اهم ملاحظات المقيمين على هذا المعيار فيما يلي:

نقاط القوة:

- ✓ مساحة موقع الكلية ومرافقها مناسبة للعملية التعليمية، ومجهزة بشكل جيد نسبيا
- ✓ توفر خدمات بنية تحتية تناسب العدد الحالي من منسوبي الكلية.
- ✓ يوجد بالكلية ساحات مناسبة لوقوف السيارات تتناسب مع اعداد الطلبة ومنسوبي الكلية ومرتبة بشكل جيد.

نقاط الضعف:

☒ نقص المعامل المتخصصة في بعض البرامج.

التوصيات:

✚ التأكيد على توفير المعامل والبرامج المتخصصة والحديثة للبرامج التعليمية وانشطة البحث العلمي.



## الجامعة الأسمرية الإسلامية - كلية العلوم الدراسة الذاتية لسنة 2023م



### (7) المعيار السابع: البحث العلمي (التقييم 84.7%)

هذا المؤشر رغم ان تقييمه في الدراسة السابقة كان اقل بقليل من العديد من المعايير الأخرى إلا أنه كان أقل مما يفترض أن يكون في حال أخذنا في الاعتبار إمكانيات الكلية في هذا الباب، وقد ارتفع التقييم في الدراسة الحالية إلى (84.7%) نتيجة وجود خطط بحثية وتقارير تفيد بإنجاز بحوث، بالإضافة إلى تسجيل أعضاء هيئة التدريس في الكلية بالتسجيل في جوجل سكولار باسم الجامعة مما سهل الوصول إلى ورقاتهم البحثية ومنشوراتهم العلمية، وقد تلخصت اهم ملاحظات المقيمين على هذا المعيار فيما يلي:

#### نقاط القوة:

- ✓ توطين إجراءات البحث العلمي، واعتماد التكنولوجيا في تحديث ونشر نتائجه.
- ✓ وجود خطط وضوابط وموثيق للبحث العلمي واضحة وفاعلة.

#### نقاط الضعف:

- ✗ قصور الكلية في تقديم الدعم المالي للأبحاث العلمية.
- ✗ عدم وجود اتساق كامل لسياسة البحث العلمي وارتباطها بمكونات العملية التعليمية.

#### التوصيات:

- + دعم المشروعات البحثية لأعضاء هيئة التدريس والكوادر المساندة والبحث عن مصادر تمويل لها.
- + وضع سياسات داعمة لخطط البحث العلمي.



الجامعة الأسمرية الإسلامية - كلية العلوم  
الدراسة الذاتية لسنة 2023م



(8) المعيار الثامن: خدمة المجتمع والبيئة (التقييم 95%)

بالرغم من كون التقييم لهذا المعيار كان مرتفع في الدراسة السابقة فإنه ارتفع أكثر في هذه الدراسة وهذا الارتفاع يرجع بالدرجة الأولى إلى تنشيط وحدة خدمة المجتمع والبيئة خلال وتقديم الدعم المناسب لها، والالتزام بإعداد خطة عمل وتجهيز التقارير عن الأنشطة ذات العلاقة بهذا المعيار التي تمت في الكلية، وقد تلخصت أهم ملاحظات المقيمين على هذا المعيار فيما يلي:

نقاط القوة:

✓ الكلية منفتحة على المجتمع، وتقدم برامج مجتمعية متنوعة تلبى احتياجات المجتمع المحلي في ضوء مسؤولياتها.

نقاط الضعف:

☒ تدنى مستوى التواصل مع المؤسسات والمنظمات الدولية.

التوصيات:

✚ الانفتاح أكثر على المؤسسات والمنظمات والاتحادات والروابط العلمية الدولية وتوقيع اتفاقيات تعاون بين الكلية وبينها.



الجامعة الأزهرية الإسلامية - كلية العلوم  
الدراسة الذاتية لسنة 2023م



(9) المعيار التاسع: ضمان الجودة والتحسين المستمر (95.3%)

يعد تقييم هذا المعيار هو الأعلى نسبيا مقارنة مع المعايير الأخرى في التقييم وهذا يرجع لان العديد من مؤشراتہ تعتمد على دعم وتوفير الإمكانيات لقسم الجودة وتقييم الأداء بالكلية وهذا متوفر بما يكفي لأداء العمل، وهو يعكس بصورة كبيرة رغبة إدارة الكلية ومنسوبيها في النهوض بها والوصول إلى الاعتماد المؤسسي والبرامجي، وقد تلخصت اهم ملاحظات المقيمين على هذا المعيار فيما يلي:

نقاط القوة:

- ✓ قسم ضمان الجودة وتقييم الأداء مجهز بالإمكانيات المادية والبشرية ويعمل بألية واضحة ويسهم في اتخاذ القرار بالكلية.
- ✓ يجري قسم الجودة استطلاعات رأي مستمرة لقياس مدى رضا منسوبي الكلية والتعرف على آراء أصحاب المصلحة.
- ✓ وجود خطة عمل واضحة ومعلنة لقسم الجودة بالكلية.

نقاط الضعف:

- ✗ تكاليف الاستبيانات الورقية وصعوبة الاستفادة من نتائج الاستبيانات وتقييم الأداء.

التوصيات:

- ✚ الانتقال إلى الاستبيانات الالكترونية وانتظام التطبيق الدوري للاستبيانات لجميع منتسبي الكلية.



## ملخص نتائج الدراسة الذاتية

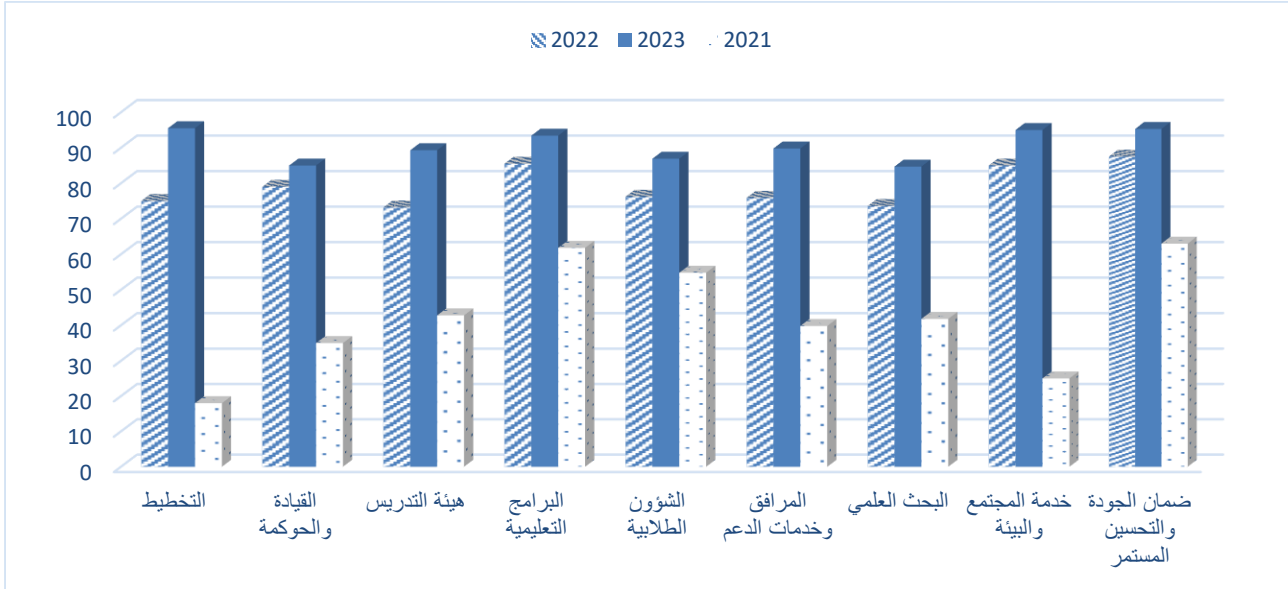
النتيجة النهائية لتقييم واقع الكلية وفق مجموع مؤشرات المعايير التسعة هي: (78.7%)

وبالمقارنة مع الدراسة الذاتية السابقة لكلية العلوم والتي كان المعدل العام للتقييم بها (42.4%) نلاحظ ان الكلية تقدمت بشكل كبير في مستوى الأداء والذي ناهز في التقييم الحالي 80% أي قرابة الضعف، وهذا يعكس تطورا كبيرا في رغبة قيادات الكلية ومنتسبيها للوصول إلى الاعتماد المؤسساتي والبرامجي وهذا التطور حصل على جميع المعايير، وفيما يلي اهم نقاط التقييم الحالي والملاحظات ومقترحات تحسين الأداء:

النسبة %	درجة تقييم الواقع	الدرجة القصوى	عدد المؤشرات	معايير التقييم	
95.5	36	44	11	التخطيط	المعيار الأول
85	85	100	30	القيادة والحوكمة	المعيار الثاني
89.3	41	56	14	هيئة التدريس والكوادر المساندة	المعيار الثالث
93.4	71	76	19	الرامج التعليمية	المعيار الرابع
86.9	73	84	21	الشؤون الطلابية	المعيار الخامس
89.8	97	108	29	المرافق وخدمات الدعم التعليمية	المعيار السادس
84.7	61	72	18	البحث العلمي	المعيار السابع
95	38	40	10	خدمة المجتمع والبيئة	المعيار الثامن
95.3	61	64	16	ضمان الجودة والتحسين المستمر	المعيار التاسع
87.4	563	644	168	المجموع	



## الجامعة الإسلامية - كلية العلوم الدراسة الذاتية لسنة 2023م



نتائج تقييم الكلية في المعايير المختلفة مقارنة بالدراسات السابقة



## تحليل وضع الكلية وفقا لنتائج الدراسة الذاتية

### أولاً: نقاط القوة:

- 1- وجود خطة استراتيجية وخطة تنفيذية واضحة وقابلة للتطبيق للفترة 2022-2025
- 2- يوجد خطط واضحة سواء على مستوى التدريب ورفع الكفاءة او على مستوى البحث العلمي وخدمة المجتمع.
- 3- إمكانية القيام بالعديد من الأنشطة والبرامج داخل الكلية.
- 4- تنوع التخصصات ووجود اقسام لها القدرة على تبني برامج تدريبية متخصصة كقسم الحاسوب وقسم الإحصاء ووجود قسم متخصص بعلوم البيئة يساعد على خدمة المجتمع والبيئة.
- 5- وجود برامج للدراسات العليا في بعض الأقسام.
- 6- وجود اعضاء هيئة تدريس متميزين ومتنوعي الخبرات والمجالات العلمية
- 7- وجود شبكة انترنت متاحة لجميع المكاتب بالكلية.
- 8- نشاط الكلية المتميز في التأليف والترجمة والنشر العلمي وتوفير منافذ النشر العلمي بالكلية.
- 9- وجود افاق جيدة وقنوات اتصال للمشاركة مع سوق العمل والقدرة على تطبيق التدريب التعاوني الميداني.
- 10- موقع الكلية مميز وبه جميع الأدلة والمستندات المطلوبة ويتم تحديثه باستمرار.



الجامعة الأسمرية الإسلامية - كلية العلوم  
الدراسة الذاتية لسنة 2023م



11- الملفات الإدارية لأعضاء هيئة التدريس والموظفين وملفات الطلبة شبه متكاملة ويوجد بالكلية سجلات محفوظة في أماكن مناسبة ورقية وإلكترونية.







الجامعة الإسلامية - كلية العلوم  
الدراسة الذاتية لسنة 2023م



ثانياً: نقاط الضعف

- 1- محدودية الدعم المالي والميزانية المخصصة للكلية.
- 2- المباني والقاعات في الكلية تحتاج إلى زيادة وتوسع لتستوعب الأعداد المتزايدة من الطلبة سنوياً.
- 3- المعامل تعاني من نقص نسبي في بعض الأجهزة المتطورة التي تساعد على إجراء بحوث عالية الجودة قادرة على المنافسة عالمياً.
- 4- ضعف نسبي في الأساس العلمي للطلبة الملتحقين بالكلية.
- 5- نقص نسبي في عدد فنيي المعامل الأكفاء ووضع تأهيل بعض الكوادر الإدارية المساندة.



الجامعة الإسلامية - كلية العلوم  
الدراسة الذاتية لسنة 2023م



أولويات وخطط التحسين

1. البحث عن مصادر تمويل إضافية كدعم رجال الأعمال والمجلس البلدي وغيرها.
2. العمل على الإسراع في تنفيذ خطط التوسع واستكمال المركب الجامعي.
3. التواصل مع المراكز البحثية لغرض توقيع اتفاقيات تعاون معها تتيح لأعضاء هيئة التدريس والبحاث اجراء تجاربهم وابعاثهم في مختبرات مراكز الأبحاث.
4. توقيع اتفاقيات شراكة مع مؤسسات رياضية داخل البلدية تتيح لمنسوبي الكلية الاستفادة من ملاعبهم وامكانياتهم في إقامة الأنشطة الرياضية.
5. التشدد أكثر في تطبيق معايير القبول للطلبة الجدد.
6. العمل على التعاقد مع عدد من خريجي الكلية للعمل كفنيي معامل.
7. تجهيز خطة تدريبية متكاملة للكادر الوظيفي وتنفيذها.



الجامعة الأسمرية الإسلامية - كلية العلوم  
الدراسة الذاتية لسنة 2023م



## فريق اعداد الدراسة الذاتية

ملاحظات	الصفة	الفريق	
رئيسا	وكيل الكلية	د. عبد الله فرج أبو قميزة	.1
منسقا	رئيس قسم الجودة وتقييم الأداء	د. علي يوسف عكاشة	.2
عضوا	رئيس قسم الدراسة والامتحانات بالكلية	د. علي محمد عبد الحفيظ	.3
عضوا	رئيس قسم الدراسة العليا والمعيرين	د. القاسم حسين شكشك	.4
عضوا	قسم الأحياء الدقيقة	أ. خالد محمد ابوعائشة	.5
عضوا	قسم الحاسوب	أ. عبد الله محمد الأرقط	.6
عضوا	قسم الرياضيات	أ. خالد خليفة سعيد	.7
عضوا	قسم الفيزياء	أ. محمد يوسف اقنير	.8
عضوا	قسم الكيمياء	أ. عبد الله عبد السلام الهليب	.9
عضوا	قسم الجيولوجيا	أ. علي مصباح بن عيسى	.10
عضوا	قسم الإحصاء	أ. فاطمة علي التير	.11
عضوا	قسم علوم البيئة	أ. سليمان عمر العائب	.12
عضوا	قسم علوم النبات	أ. فوزي عمران القرناودي	.13
عضوا	قسم علم الحيوان	أ. عبد اللطيف الزروق	.14
عضوا	رئيس قسم المعلومات والتوثيق والإعلام	أ. أسامة الهادي علوش	.15
عضوا	رئيس قسم البحوث والاستشارات بالكلية	أ. الهادي رجب اشميلة	.16
عضوا	رئيس قسم الوسائل التعليمية بالكلية	أ. محمد عمر القدار	.17
عضوا	مسجل الكلية	سالم عمار صولية	.18
عضوا	الشؤون الإدارية والمالية بالكلية	محمد رجب الجبو	.19
عضوا	موظف بقسم الجودة بالكلية	محمود محمود بن عروس	.20
عضوا	موظف بقسم الجودة بالكلية	سالم محمد احموده	.21

إشراف عام / مكتب الجودة وتقييم الأداء بالجامعة الأسمرية الإسلامية