

وزارة التعليم العالي والبحث العلمي

الجامعة الأسهرية الإسلامية

كلية العلوم

قسم الأحياء الدقيقة

الدراسة الذاتية



المحتويات

- المقدمة
- بيانات عن قسم الأحياء الدقيقة
- رؤية القسم ورسالته وأهدافه
- الهيكل التنظيمي للقسم
- موقع القسم ومحتوياته
- الخدمات التي تقدمها القسم
- أعضاء هيئة التدريس والمعيرين بالقسم.
- تقييم القسم وفقا لمعايير الاعتماد
- نتائج التقييم لمعايير الاعتماد المؤسسي لمؤسسات التعليم العالي
- تحليل وضع القسم وفقا لنتائج الدراسة الذاتية
- أولويات التحسين
- فريق اعداد الدراسة الذاتية



المقدمة

يعتبر قسم الأحياء الدقيقة أحد الأقسام العلمية بالكلية وأكثرها حيوية، تم انشاء القسم في العام الجامعي 2013-2014م بمسمى شعبة الأحياء الدقيقة بقسم الأحياء وأصبح قسم مستقل بمسمى قسم الأحياء الدقيقة بناء على اجتماع مجلس الجامعة في العام الجامعي 2016-2017م

قام القسم بتخريج العديد من الدفعات شملت عشرات الخريجين الذين تم الاستفادة منهم في مؤسسات المجتمع المختلفة، ويتلقى الآن الدراسة به العديد من الطلبة والطالبات في مختلف السنوات الدراسية، كما يستقبل القسم شأنه شأن الأقسام الأخرى الطلبة المتحصلين على مؤهل تعليمي متوسط من خريجي الثانويات التخصصية أو من حملة الثانوية العامة القسم العلمي.

نظرا لتزايد الإقبال على الدراسة بالقسم فإن رئاسة القسم وبالتشاور مع المجلس العلمي بالقسم ارتأت اجراء امتحان للطلبة المتقدمين على أن يتم قبول الأفضل من ضمن الطلبة الممتحنين. يضم قسم الأحياء الدقيقة حاليا معمل واحد فقط يستخدم للدراسة العملية في مختلف الفصول الدراسية.

كما يقترح القسم إنشاء معامل إضافية يخصص بعضها لعمل طلبة مشاريع التخرج، وبعضها الأخر يكون مخصص للدراسات العليا بالقسم ومتاح لكل من الأساتذة وطلبة القسم والأقسام ذات العلاقة.

وحرصا من القسم على نجاح الطلاب في الحياة العملية والاستفادة من جهودهم تم تكليف العديد من الطلبة بالعمل على مشاريع تخرج تناقش المشاكل الصحية والبيئية والصناعية وتقديم الحلول والأبحاث التي يمكن الاستفادة منها في حل هذه المشاكل تطوير الصناعات المختلفة.

وقد بدأت الدراسات العليا بالقسم بتاريخ 2020/2/20م وضمت الدفعة الأولى المعيدين بالقسم، وذلك لإتاحة الفرصة لهم لاستكمال دراستهم والحصول على الإجازة العالية الماجستير؛ ولكي يكونوا دعم للقسم في المستقبل خاصة وأن القسم يوجد به نقص في أعضاء هيئة التدريس.



بيانات عن كلية العلوم

البيانات الوصفية

الدولة: ليبيا.

اسم المؤسسة التعليمية: قسم الأحياء الدقيقة بكلية العلوم

العنوان الكامل: زليتن منطقة القزاحية

رقم الهاتف: +218-51-466 3916

تاريخ تأسيس القسم: 2017 / 2016م.

مدة الدراسة في القسم أربع سنوات.

نوع المؤسسة: حكومية.

تبعية القسم: كلية العلوم بالجامعة الأسمرية الإسلامية

موقع القسم: مدينة زليتن.

القسم مخصص للذكور والاناث.

جهة التمويل: حكومي، ضمن ميزانية كلية العلوم بالجامعة الأسمرية الإسلامية

الدرجات الممنوحة: الجامعية (بكالوريوس)

معلومات عامة:

- يوجد بالقسم 8 أعضاء هيئة تدريس بدرجات علمية مختلفة.
 - يوجد بالقسم عدد 3 معيدين بالقسم كلهم منخرطين بالدراسات العليا لتحضير درجة الماجستير بالداخل
 - يتجاوز عدد الطلاب بالقسم 214 طالب وطالبة.
- نظام الدراسة الحالية بالقسم تتبع النظام الفصلي في العام الجامعي الواحد (فصل الربيع – فصل الخريف).



رؤية القسم ورسالته وقيمه وأهدافه

الرؤية

قسم علم الأحياء الدقيقة هو أحد أقسام كلية العلوم بالجامعة الأسمرية الإسلامية حيث يسعى إلى تطوير التعليم الجامعي من خلال إعداد وتنمية الكوادر المؤهلة والقادرة على تنفيذ خطط التنمية والتطوير والبحث العلمي. في ظل مناخ يتسم بالاستقلالية والحرية والديمقراطية والمساواة وبما يساهم في خدمة المجتمع وتحقيق التنمية المستدامة.

كما يسعى القسم إلى أن يكون رائداً متميزاً و نموذجاً يحتذى به على مستوى التعليم الجامعي في مجالات علوم الأحياء الدقيقة؛ وذلك من خلال تأهيل الكوادر المتميزة للإسهام في تنمية المجتمع وتحقيق تطلعاته. كما تتمثل هذه الرؤية في أن يذكر القسم ضمن أفضل أقسام كلية العلوم المصنفة على أعلى المستويات.

الرسالة:

تقديم أعلى مستوى تعليمي في علوم الأحياء الدقيقة لخريجها، وإعدادهم لمتطلبات المجتمع المتغيرة، ودفعهم الى المجالات ذات الصلة، و دمج ثقافة الجودة الشاملة والتحسين المستمر في العملية التعليمية والبحثية.

إثراء المعارف النظرية والتطبيقية وفقاً للمعايير الأخلاقية والاجتماعية والثقافية للمجتمع؛ لأن الاهتمام والتنوع في البحث العلمي هو عمل أساسي، وكذلك بناء تعاون قوى مع الجهات البحثية الصناعية والحكومية.

إمداد الطلاب بأحدث مصادر المعرفة والتكنولوجيا الحديثة لتنمية قدرتهم في الابتكار والقيادة والتعلم الذاتي والعمل الجماعي والمنافسة. كما يسعى القسم لتوفير أفضل مناخ لتشجيع الابداع والتميز والالتزام الأخلاقي، و نشر ثقافة وأخلاقيات البحث العلمي.

يعمل القسم على تطوير البرامج التعليمية في ضوء المعايير المحلية والإقليمية والعالمية. ويتوسع في إنشاء روابط قوية مع المجتمع والأقسام المناظرة الأخرى، كما يدعم التعليم المستمر والتعليم عن بعد.



الجامعة الإسلامية / كلية العلوم – قسم الأحياء الدقيقة الدراسة الذاتية لسنة 2022



أهداف القسم

يهدف القسم الى تحقيق الأهداف الآتية:

- 1- تلبية احتياجات ليبيا من الكوادر الوطنية المؤهلة في تخصص علم الأحياء الدقيقة.
- 2- تقديم الخدمات العلمية والفنية في شتى المجالات للقطاعين الحكومي والأهلي.
- 3- تشجيع الباحثين من أعضاء هيئة التدريس والطلاب للقيام بالأبحاث والمشاركة بها في المؤتمرات والندوات العلمية.
- 4- الإسهام في الحفاظ على البيئة عن طريق دراسة وسائل مقاومة التلوث الحيوية واليات تطبيقها.
- 5- تنظيم الندوات وعقد المؤتمرات العلمية بهدف تعميق المفاهيم والارتقاء بالمستوى العلمي بين الكوادر المتخصصة.
- 6- تدعيم وسائل النشر والبحث العلمي في شتى مجالات التخصص.

الهيكل التنظيمي للقسم





موقع القسم والكلية ومرافقها

يقع قسم الأحياء الدقيقة في كلية العلوم التابعة للجامعة الإسلامية بمدينة زليتن، منطقة القزاحية، وتبعد بالسيارة قرابة 11 كيلومتر من بوابة كعام على طريق الوادي والذي ينحدر باتجاه مواز لشاطئ البحر كما هو في المسار باللون الأحمر على الخريطة الوسطى في الشكل التالي، كما تبعد عن كوبري مدينة زليتن مسافة 9 كيلومتر بالسيارة باتجاه الغرب على الطريق الساحلي مرورا بطريق القزاحية الذي ينحدر باتجاه مستوصف القزاحية مقابل معهد الزهراء لتعليم البنات، عند النقطة ذات الإحداثيات 14.512631° شرقا و 32.500033° شمالا، ويمتاز موقعها بالقرب من البحر حيث يبعد هذا الموقع عن شاطئ البحر مسافة تقارب 500 متر فقط، مما يساعد على تكوين مناخ دراسي يبعث على الراحة النفسية، خاصة وأنه يمكن مشاهدة شاطئ البحر من قاعات ومعامل الدور الثاني لمباني الكلية.

وصف معمل الأحياء الدقيقة

ت	رقم القاعة	الحجم	القدرة الاستيعابية	التهوية	الوسائل التعليمية	ملاحظات
1.	معمل الأحياء الدقيقة		25	التهوية جيدة ولكن يحتاج لمزيد من الأجهزة والأدوات المعملية		



الجامعة الأسمرية الإسلامية / كلية العلوم – قسم الأحياء الدقيقة
الدراسة الذاتية لسنة 2022







الخدمات التي تقدمها القسم/

أ. خدمات التعليمية

يقدم القسم خدمة تعليمية وعملية للمجتمع من ناحية التدريس والمختبرات والشركات
ب. خدمات شؤون الطلاب:

- 1 متابعة سجل المقررات والحذف والإضافة.
- 2 نشر تقويم وتواريخ الأنشطة والإجراءات الإدارية.

ج. خدمات الإرشاد والدعم الأكاديمي:

- 1 هيئة الطلاب المستجدين، وتحفيزهم على التكيف مع الحياة الجامعية
- 2 تشجيع وتكريم الطلاب المتفوقين، واستثمار قدراتهم وإمكاناتهم
- 3 متابعة الطلاب المتعثرين دراسياً ومساعدتهم على تصحيح مسارهم الأكاديمي
- 4 اكتشاف الموهوبين والمبدعين من الطلاب، ورعايتهم.

د. الأنشطة الطلابية

- 1 إقامة مناشط تنافسية على مستوى الأقسام مع باقي الكليات
- 2 إقامة محاضرات تثقيفية عامة و تخصصية

هـ. خدمات المجتمع والبيئة

تم استحداث وحدة خاصة بخدمة المجتمع والبيئة بالقسم تتولى القيام بالمناشط التالية:

- 1 زيارات ميدانية للمدارس
- 2 إقامة ندوات ومحاضرات تثقيفية

البرامج الأكاديمية

أولاً: برامج البكالوريوس

- علم الأحياء الدقيقة



احصائيات وبيانات سنة 2022م

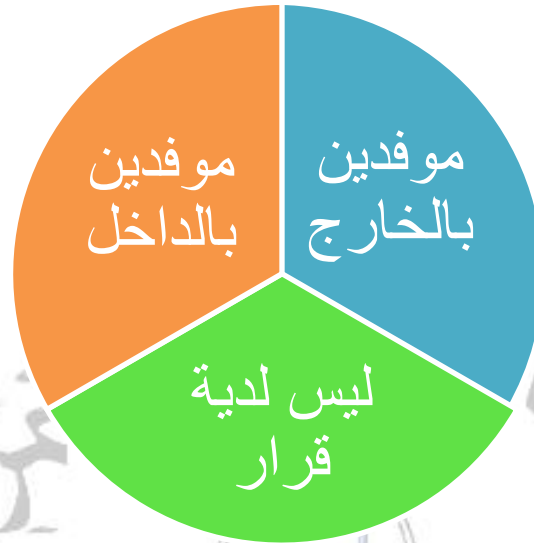
أولاً: أعضاء هيئة التدريس والمعيدين

أ. عدد أعضاء هيئة التدريس بالقسم

ت	القسم العلمي	عدد أعضاء هيئة التدريس وفق الدرجة العلمية						المجموع
		مساعد	محاضر	أستاذ مساعد	أستاذ مشارك	استاذ	العدد	
		مساعد	محاضر	أستاذ مساعد	أستاذ مشارك	استاذ	العدد	
1.	الأحياء الدقيقة	4	2	0	0	2	08	

ب. عدد المعيدين بكل قسم

ت	القسم العلمي	عدد المعيدين		المجموع
		ذكور	اناث	
2.	الأحياء الدقيقة	3	2	3

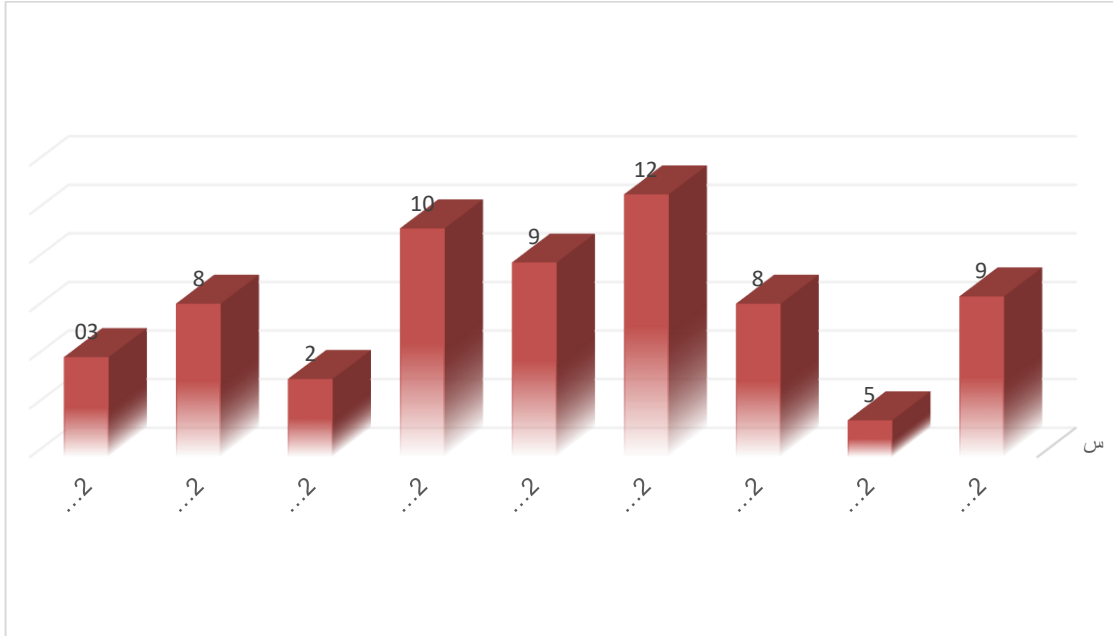


الخريجين

- تتفاوت اعداد خريجي القسم من سنة لأخرى ومن الملاحظ ان اعداد الخريجين تبلغ قرابة 8 - 10 % من الطلبة المنخرطين في الدراسة.
- منذ نشأة القسم واتباعه بالنظام الفصلي بلغ متوسط اعداد الخريجين في فصول الربيع من 4 خريج بينما في فصول الخريف يبلغ معدل الخريجين قرابة 10 خريجين.
- على المستوى المحلي ساهم خريجي القسم في التنمية المجتمعية في المدينة وخارجها فعلى سبيل المثال تولى بعض خريجي القسم مناصب قيادية في الجامعة والمدينة بشكل عام فمنهم من تولى منصب مسؤول لبعض الشركات والمختبرات التشخيصية، ومنهم انضم الى مركز البحوث والاستشارات بها وغيرهم في التعليم الاساسي وعلى المستوى الخارجي.



الجامعة الأسمرية الإسلامية / كلية العلوم – قسم الأحياء الدقيقة
الدراسة الذاتية لسنة 2022



اعداد خريجي القسم من العام الجامعي 2013-2014 وحتى العام الجامعي 2021-2022



الإجراءات التي تم اتباعها لإعداد الدراسة الذاتية

للإيفاء بمتطلبات ضمان الجودة والاعتماد تم إعداد الدراسة الذاتية للقسم (2021م) وفق الخطوات الآتية:

قام رئيس القسم بتكليف لجنة لإجراء الدراسة الذاتية للقسم.

- تم الإعلان عن شروع القسم في برنامج التقييم الذاتي وفق معايير الاعتماد بتاريخ 2022/7/27 م .
- باشرت اللجنة أعمالها بعقد أول اجتماع بتاريخ 2022/7/29م، تم خلاله الاتفاق على خطة عمل تنفيذية لإجراء الدراسة الذاتية كما يلي:
- دعوة أحد خبراء وعقد ورشة عمل تدريبية تم خلالها تدريب أعضاء اللجنة على خطوات التقييم الذاتي؛ وإعداد تقرير الدراسة الذاتية للقسم .
- توزيع أعضاء اللجنة إلى فرق بعدد معايير الاعتماد الصادرة عن المركز الوطني لضمان جودة واعتماد المؤسسات التعليمية والتدريبية عام (2016م)،
- شرعت الفرق الفرعية في تجميع الشواهد والأدلة التي تفي بتحقيق مؤشرات المعايير التسعة.
- عقدت جميع الفرق اجتماعاً لاستعراض ما تم التوصل إليه من نتائج؛ لتقييم مدى كفاية الشواهد والأدلة لإيفاء القسم بالمؤشرات المطلوبة لكل معيار.
- تمت دراسة نتائج المعايير وتحليلها لتحديد مواطن القوة والضعف في أداء القسم وإمكاناتها.
- عقدت اللجنة عدة اجتماعات لوضع تصور لتقرير الدراسة الذاتية وفق المواصفات المطلوبة في إصدارات المركز الوطني لضمان جودة واعتماد المؤسسات التعليمية والتدريبية.
- تمت طباعة التقرير من قبل السيد رئيس قسم الأحياء الدقيقة ومنسق الجودة بالقسم ومراجعته من قبل رئيس اللجنة، قبل عرضه على بقية الأعضاء في اجتماع استعرض فيه التقرير بصورته النهائية ومن ثم أجريت التعديلات المطلوبة، وإقراره لإحالاته رئيس الجودة بالكلية
- تم تسليم التقرير إلى إدارة الكلية بتاريخ 2021 /8/25 م .

تقييم القسم وفقا لمعايير الاعتماد

بعد تشكيل فريق عمل الدراسة الذاتية وعقد الاجتماع الأول للفريق وتوزيع المهام تم تكليف السادة منسقي الجودة بالأقسام العلمية بإجراء التقييم الكمي لكونهم قد شاركوا في الدورة التدريبية التي تم تنفيذها من قبل إدارة الجودة بالجامعة لمنسقي الجودة بالأقسام العلمية لمختلف الكليات لنشر ثقافة الجودة وألية تنفيذها، بادر الفريق المختص بإجراء تدقيق ضمان الجودة والاعتماد بالقسم وكان الهدف من وراء ذلك هو تحديد الممارسات الجيدة لأليات ضمان الجودة في البرامج ، لتزويدها بالمؤشرات المرجعية المناسبة التي يمكن من خلالها الاستفادة في عمليات التحسين المستمر لنظام الجودة بالقسم وقد تم من خلال هذه العملية إجراء تقييم موضوعي للقسم يتم من خلاله تحديد مواطن القوة والضعف، ومن ثم تحديد العمليات اللازمة للتحسين المستمر والتطوير لأليات ضمان الجودة.

أن عملية تدقيق معايير ضمان الجودة تمت بالاعتماد على المعايير والمؤشرات الموضوعية من قبل مركز ضمان الجودة واعتماد مؤسسات التعليم العالي وفقا للتقييم من 5 مستويات (من 0-4) لكل مؤشر على النحو التالي:

0	غير موجود
1	تخطيط
2	تنفيذ
3	تقييم وتحسين
4	ممارسه مثاليه ومستمرة (قرار)

- أدوات تجميع الشواهد والأدلة (كمية ونوعية) .
- بيانات وإحصائيات.
 - وثائق ومستندات ومطبوعات.
 - آراء وتوجهات.
 - ملاحظات عينية وتصويرية .
 - الاستبيانات والمقابلات.



أ. نتائج التقييم الكمي

التقدير الكمي لإيفاء القسم بمؤشرات المعيار الأول

ت	المؤشرات التي تحقق هذا المعيار	0	1	2	3	4
1	للقسم خطة استراتيجية معتمدة تتماشى مع استراتيجية الجهة التابعة لها.					√
2	تتضمن الخطة غايات واضحة وأهداف محددة قابلة للقياس.				√	
3	رؤية ورسالة وقيم وأهداف القسم واضحة ومعلنة ومنشورة.				√	
4	للمؤسسة آلية تشرك من خلالها أصحاب العلاقة بمن فيهم الطلاب وأرباب سوق العمل في إعداد الخطة الاستراتيجية.					√
5	القسم آلية لنشر خططها الاستراتيجية وتوضيحها لأصحاب العلاقة.				√	
6	للقسم أليات دقيقة لجمع وترتيب البيانات واستخلاص المعلومات بشكل منتظم من أجل قياس درجة تحقيقها لمؤشرات الأداء الواردة في خططها الاستراتيجية.					√
7	للقسم أليات مناسبة لتطوير الرؤية والأهداف.				√	
8	تستخدم القسم رسالتها وأهدافها في التخطيط لأنشطتها وعملياتها.				√	
9	يوظف القسم نتائج عمليات التقييم في التطوير والتحسين المستمر.			√		
10	شمولية أهداف المؤسسة الاستراتيجية لمواكبة التطورات الحديثة للتعليم والتعلم والبحث العلمي وخدمة المجتمع.				√	
11	للمؤسسة خطط بديلة للاستجابة السريعة للمتغيرات الداخلية والخارجية.		√			

نسبة الأداء لهذا المعيار = $100 \times 33 \div 44 = 75\%$



الجامعة الأسمرية الإسلامية / كلية العلوم – قسم الأحياء الدقيقة
الدراسة الذاتية لسنة 2022



التقدير الكمي لإيفاء القسم بمؤشرات المعيار الثاني

ت	المؤشرات التي تحقق هذا المعيار	0	1	2	3	4
1	للقسم شروط لاختيار القيادات الأكاديمية والإدارية وملتزمة بها .			√		
2	للقسم آليات لقياس مدى رضا منتسبيها على أداء قيادة للقسام.					√
3	للقسم دليل للقوانين والأنظمة والتعليمات المتضمنة لأفضل أساليب.				√	
4	للقسم آلية تمكن غير أعضاء مجلس القسم من المشاركة في صنع قرارات القسم وتوجيه مسار العمل بها.				√	
5	الالتزام بالمهام والمسؤوليات والصلاحيات لكل من أعضاء مجلس إدارة القسم والمستويات التنظيمية المختلفة بها.				√	
6	اعتماد إدارة القسم في قراراتها على حقائق مبنية على بيانات ومعلومات دقيقة، بما فيها نتائج تقارير فريق العمل أو اللجان المختصة.				√	
7	درجة الإفصاح عن مكافآت أعضاء مجلس القسم وباقي العاملين بالقسام.			√		
8	للقسم آلية محددة وواضحة لتشكيل اللجان وفرق العمل.				√	
9	للقسم هيكل تنظيمي يبين المهام والصلاحيات لجميع المستويات الإدارية، وواضحا لأصحاب العلاقة والمصلحة.					√
10	للقسم آلية لتوثيق المعلومات والإجراءات والنشاطات ونشرها داخل القسم.				√	
11	للقسم آليات واضحة ومحددة لتقييم ومراجعة أدائها بشكل منتظم.				√	
12	للقسم قنوات اتصال واضحة وفعالة بين الاقسام ، والعاملين، والطلبة، وأصحاب العلاقة الآخرين.				√	
13	للقسم آلية واضحة لمسار التقرير على مستويات كل من: الاقسام، والكليات، والبرامج التعليمية					√
14	للقسم لوائح وإجراءات تنظم العملية التعليمية.					√
15	للقسم آلية لضبط وتدقيق منشوراتها وإعلاناتها.				√	
16	للقسم آلية واضحة لتحصيل العلمي.					√
17	للقسم نظام تقييم واضح وموثق وشفاف لمراقبة ومراجعة أداء العاملين بها.				√	
18	للقسم آليات شفافة وعادلة ومنشورة للعاملين المتميزين ومكافاتهم.			√		
19	للقسم آليات واضحة لتحديث خدماتها، ومواردها، وعملياتها التعليمية.				√	
20	للقسم آليات شفافة للتعيين والتعاقد والتوظيف.					√

نسبة الأداء لهذا المعيار = $100 \times 100 \div 75 = 75\%$

التقدير الكمي لإيفاء القسم بمؤشرات المعيار الثالث

ت	المؤشرات التي تحقق هذا المعيار	0	1	2	3	4
1	للقسم آلية واضحة وشفافة لاختيار أعضاء هيئة التدريس والكوادر المساندة.					√
2	للقسم دليل واضح ومعلن خاص بأعضاء هيئة التدريس والكوادر المساندة					√
3	للقسم خطة لتوفير العدد الكافي من أعضاء هيئة التدريس والكوادر المساندة المؤهلين لتنفيذ برامجها				√	
4	للقسم آليات لتقييم أداء أعضاء هيئة التدريس والكوادر المساندة.					√
5	للقسم آليات واضحة تلتزم من خلالها بتقديم الخدمات التقنية المناسبة لأعضاء هيئة التدريس والكوادر المساندة بشكل مستمر				√	
6	للقسم آلية تضمن حقوق أعضاء هيئة التدريس والكوادر المساندة.			√		
7	للقسم خطط التنمية القدرات المهنية لأعضاء هيئة التدريس والكوادر المساندة وتطويرها				√	
8	للقسم آليات واضحة تمكن الطلاب من التواصل مع أعضاء هيئة التدريس				√	
9	للقسم آليات واضحة لدعم أعضاء هيئة التدريس في نشر أبحاثهم.				√	
10	للقسم ملف أكاديمي لكل عضو هيئة التدريس قار وغير قار، يتضمن السيرة الذاتية والمؤهل العلمي معترف به من الجهة المختصة، والنشاطات العلمية والتدريسية					√
11	للقسم آلية تتيح الفرص بشكل عادل للمشاركة أعضاء هيئة التدريس في اللجان العلمية المؤقتة والدائمة			√		
12	للقسم آلية واضحة وشفافة للتعامل مع شكاوي أعضاء هيئة التدريس.				√	
13	للقسم آلية واضحة للتعامل مع السرقات العلمية والمخالفات الأخرى المتعلقة بأعضاء هيئة التدريس والكوادر المساندة والباحثين.			√		
14	للقسم آلية لتوفير الامكانيات اللازمة لأعضاء هيئة التدريس والكوادر المساندة التي تمكنهم من أداء واجباتهم.				√	

نسبة الأداء لهذا المعيار = $100 \times 56 \div 41 = 73.2\%$

التقدير الكمي لإيفاء القسم بمؤشرات المعيار الرابع

ت	المؤشرات التي تحقق هذا المعيار	0	1	2	3	4
1	البرامج التعليمية للقسم تتوافق مع رسالتها واهدافها					√
2	للقسم آلية واضحة تعتمد فيها على المختصين في تصميم برامجها التعليمية				√	
3	البرامج التعليمية للقسم تلبي احتياجات المجتمع وسوق العمل.					√
4	للقسم شروط ومتطلبات قبول للبرنامج، ومصاغة بشكل واضح في وصف البرنامج.				√	
5	للقسم آليات واضحة تمكن الطلاب الجدد من الاطلاع على طبيعة ومتطلبات البرامج التي يرغبون الالتحاق بها، وتقديم الإرشاد الأكاديمي بالخصوص.					√
6	للقسم آليات واضحة تمكن الطلاب الانتقال من وإلى البرامج التعليمية.					√
7	للقسم آلية لمراجعة سياسة القبول بشكل دوري مع المعنيين وأصحاب العلاقة بما في ذلك أرباب العمل.				√	
8	لدى القسم العدد الكافي من أعضاء هيئة تدريس المؤهلين لتقديم خدمات الدعم الطلابي.				√	
9	للقسم آلية لتزويد الطلاب بنشرة تعريفية تتضمن معلومات كافية حول خدمات الدعم الطلابي والرعاية المتوفرة لهم.				√	
10	للقسم آلية تلزم إدارات البرامج باتباع نظام الإشراف الأكاديمي والريادة العلمية بما يتناسب مع طبيعة كل برنامج					√
11	يستند القسم إلى معايير أكاديمية أو مقارنة مرجعية في وصف وتوصيف برامجها التعليمية ومقرراتها الدراسية					√
12	لقسم آليات واضحة للتعامل مع الطلاب المتعثرين والمتفوقين في البرامج التعليمية				√	
13	للقسم آليات واضحة ومنشورة حول متطلبات حضور الطلبة والالتزام بالمواعيد، وتعتمد إجراءات وأنظمة فعالة لتنفيذها				√	



الجامعة الإسلامية / كلية العلوم – قسم الأحياء الدقيقة
الدراسة الذاتية لسنة 2022



√					للقسم لائحة خاصة بالدراسة والامتحانات ملتزمة بتطبيقها	14
		√			للقسم آلية تلزم إدارات البرامج، بالمراجعة الدورية لبرامجها وتحديثها	15
√					يضمن القسم توازن المقررات التخصصية والتربوية والمقررات العامة بالبرامج التعليمية.	16
	√				للقسم آلية تلزم إدارات البرامج باستطلاع آراء الطلاب في جودة العملية التعليمية وتوظيف نتائجها في التحسين والتطوير	17
	√				للقسم آلية تلزم إدارات البرامج باستطلاع آراء الطلاب في جودة العملية التعليمية وتوظيف نتائجها في التحسين والتطوير	18
		√			للقسم آلية لنشر نتائج تقييم برامجها التعليمية والاستفادة منها في عمليات التحسين والتطوير.	19

نسبة الأداء لهذا المعيار = $60 \div 71 \times 100 = 80.0\%$



الجامعة الأسمرية الإسلامية / كلية العلوم – قسم الأحياء الدقيقة
الدراسة الذاتية لسنة 2022



التقدير الكمي لإيفاء الكلية بمؤشرات المعيار الخامس

ت	المؤشرات التي تحقق هذا المعيار	0	1	2	3	4
1	للقسم آليات قبول تنسجم مع رسالتها وأهدافها وخططها التنفيذية				√	
2	للقسم آلية واضحة لقبول الطلاب ومناسبة لقدرتها الاستيعابية.				√	
3	يتوفر بالمؤسسة العناصر البشرية المؤهلة لمساعدة الطلاب على إتمام إجراءاتهم.					√
4	للقسم آلية لتوفير الدعم المناسب للطلاب المعاقين.			√		
5	للقسم تلتزم بنشر قوائم الخريجين على موقعها الإلكتروني دورية				√	
6	للقسم آلية الإرشاد وتنسيب الطلاب				√	
7	للقسم قاعدة بيانات لطلابها.					√
8	للقسم تحتفظ بملف إداري لكل طالب.					√
9	للقسم تحتفظ بالسجلات الأصلية للطلاب					√
10	للقسم وسائل وأماكن لحفظ النسخ الاحتياطية لسجلات الطلاب.					√
11	للقسم آلية تكفل سرية معلومات الطلاب					√
12	للقسم آلية تنظم عملية إطلاع الطلاب على سجلاتهم				√	
13	للقسم آليات لاختيار وتسمية المرشد الأكاديمي أو الرائد العلمي			√		
14	للقسم سجلات تبين نتائج التحصيل المعرفي للطلاب.					√
15	للقسم آليات واضحة للطعن والتظلم والشكاوي الطلابية				√	
16	للقسم تلتزم بتقديم الدعم اللازم للأنشطة الطلابية.				√	
17	للقسم توفر الخدمات الصحية الأساسية للطلاب.			√		
18	للقسم آلية تمكن الطلاب من المشاركة في صناعة القرارات وحل المشاكل.				√	
19	للقسم آليات واضحة وموثقة للتعامل مع الطلاب المتفوقين والمتعثرين				√	
20	للقسم وحدة لمتابعة الخريجين					√
21	للقسم آليات لمعرفة مدى ملاءمة برامجها لمتطلبات سوق العمل.					√

نسبة الأداء لهذا المعيار = $100 \times 84 \div 64 = 76.2\%$



الجامعة الأسمرية الإسلامية / كلية العلوم – قسم الأحياء الدقيقة
الدراسة الذاتية لسنة 2022



التقدير الكمي لإيفاء القسم بمؤشرات المعيار السادس

ت	المؤشرات التي تحقق هذا المعيار	0	1	2	3	4
1	للقسم مساحة قاعات ومعامل تحقق أهدافها التعليمية والتربوية والبحثية.				√	
2	للقسم ما يثبت ملكيتها لأصولها الثابتة والمنقولة					√
3	للقسم خطط لصيانة قاعاتها ومعاملها.				√	
4	للقسم آلية تضمن الالتزام المستمر بمتطلبات القاعات والمعامل الصادرة عن الكلية.				√	
5	للقسم قواعد للأمن والسلامة بالمعامل.					√
6	للقسم توفر الإرشادات العامة حول الأمن والسلامة للطلاب والعاملين والزوار					√
7	للقسم مخازن تتوفر فيها الخصائص والشروط المطلوبة.				√	
8	للقسم آلية لمراقبة ومتابعة المقاهي والمطاعم والعاملين بها وفقا للشروط الصحية.			√		
9	القسم بيئة مناسبة للعملية التعليمية.				√	
10	القسم تيسر لمنتسبيها بمن فيهم المعاقين إمكانية الوصول واستعمال المرافق .			√		

نسبة الأداء لهذا المعيار = $100 \div 82 \times 100 = 82.0\%$

ب) ملاحظات على نتائج التقييم الكمي:

1) المعيار الأول: التخطيط (التقييم 75%)

بعد ان كان هذا المعيار في الدراسة الذاتية السابقة اقل المعايير في مجمل النقاط (20%) نظرا لعدم وجود خطة تنفيذية او خطة بديلة ووجود الكثير من القصور في الخطة الاستراتيجية السابقة وعدم وجود أي شواهد او ادلة حول الأليات التي تم تنفيذها بها، ارتفع التقييم في هذه الدراسة الى 75% بعد ان تم تكليف لجنة جديدة لإعداد خطة استراتيجية جديدة للفترة من 2022 الى 2025، وتم اعداد الخطة وفق المعايير المطلوبة حيث كانت اللجنة المكلفة تمتلك رغبة حقيقية في الالتزام بالتخطيط الإستراتيجي، وانعكس هذا على التزام باقي مسؤولي الكلية بالتخطيط لأداء عملهم، وقد تلخصت اهم ملاحظات المقيمين على هذا المعيار فيما يلي:

نقاط القوة:

- ✓ قيام القسم بعلميات تقويم وتحسين وتطوير مستمر للرؤية والرسالة والأهداف
- ✓ تقويم وتطوير وتحسين للخطة الاستراتيجية للقسم.
- ✓ توفر خبراء جودة داخل القسم والجامعة يمكنهم المساعدة في تدريب ومساعدة منسق الجودة بالقسم .
- ✓ تعدد وسائل النشر والاعلان بالقسم.
- ✓ التنوع في وسائل جمع البيانات

نقاط الضعف:

✗ تحليل نتائج الاستبيانات تحتاج الى جدية أكثر في الاستفادة منها.

التوصيات:

- التركيز أكثر على الاستفادة من نتائج تحليل الاستبيانات في عمليات التحسين المستمر.



(2) المعيار الثاني: القيادة والحوكمة (التقييم 75%)

كان هذا المعيار أيضا في الدراسة السابقة يشوبه الكثير من القصور (25%) بسبب عدم وجود أي شواهد او ادلة تؤكد التزام القسم بتنفيذ الأليات المختلفة ذات العلاقة بالحوكمة واشراك الجميع في القرار وعدم وجود أي من الادلة والمواثيق، وبعد الالتزام بخطة قسم الجودة وتقييم الأداء وبما ورد من توصيات في الدراسة الذاتية السابقة ارتفع هذا المعيار في تقييمه الى (79%)، وهي قيمة جيدة الا انها تحتاج الى مزيد من الجدية والالتزام للوصول الى اعلى معدلات الالتزام بالقيادة والحوكمة، مع ملاحظة ان المؤشرات (21،22،23،24،25) تختص بتحقيقها إدارة الكلية؛ لأن القسم غير مستقل عن الكلية، وقد تلخصت اهم ملاحظات المقيمين على هذا المعيار فيما يلي:

نقاط القوة:

- ✓ القسم يسير وفق متطلبات القيادة والحوكمة في جل المعايير والمؤشرات المطلوبة.
- ✓ وجود اليات واضحة تساعد قيادات القسم على تجويد العملية التعليمية لتحقيق أهدافها

نقاط الضعف:

- ✗ عدم وجود ذمة مالية مستقلة للقسم .
- ✗ عدم تمكن القسم من التصرف في إيراداته المالية.

التوصيات :

- + البحث عن الية تساعد في استقلالية القسم ماليا بالتنسيق مع إدارة القسم .
- + التطوير والتدريب المستمر للعناصر القيادية .



الجامعة الأسمرية الإسلامية / كلية العلوم – قسم الأحياء الدقيقة الدراسة الذاتية لسنة 2022



(3) المعيار الثالث: هيئة التدريس والكوادر المساندة (73.2%)

كان التقييم لهذا المعيار في الدراسة الذاتية السابقة (42.8%) وارتفع الى (73.2%) ويرجع الارتفاع في التقييم في هذه الدراسة الى الالتزام بتوصيات الدراسة الذاتية السابقة والاحتفاظ بالشواهد والأدلة والخطط التنموية واعداد التقارير السنوية من الاقسام ذات العلاقة، وقد تلخصت اهم ملاحظات المقيمين على هذا المعيار فيما يلي:

نقاط القوة:

- ✓ توفر الأدلة والخطط وكافة الاجراءات والقوانين وخدمات الدعم لأعضاء هيئة التدريس والكوادر المساندة.
- ✓ سهولة التواصل والاتصال بين الطلاب وأعضاء هيئة التدريس عبر المنظومة الكترونية.
- ✓ وجود ملفات ورقية ومستندات إلكترونية لكل أعضاء هيئة التدريس والكوادر المساندة والطلبة بالقسم .

نقاط الضعف:

☒ ضعف الشفافية والمشاركة في اتخاذ القرارات المتعلقة بتشكيل اللجان المختلفة.

التوصيات:

- ✚ وضع الية يضمن المشاركة الشفافة في اتخاذ القرارات وتنفيذها.
- ✚ تحديد وعاء زمني يشمل كافة الاجراءات التقويمية للعملية التعليمية والبحث العلمي، وخدمة المجتمع، التدريس

(4) المعيار الرابع: البرامج التعليمية (التقييم 80.0%)

كان هذا المعيار هو الأفضل نسبيًا من بين المعايير التي تم تقييمها في الدراسة الذاتية السابقة حيث بلغ معدل تقييمه (65.8%) وفي هذه الدراسة أيضا يعد هذا المعيار من أفضل المعايير في التقييم وهذا راجع الى التعاون الكبير من الاقسام العلمية واداراتها وبذلهم جهودا تشكر في استكمال مؤشرات هذا المعيار على النحو المطلوب، وقد تلخصت اهم ملاحظات المقيمين على هذا المعيار فيما يلي:

نقاط القوة:

- ✓ البرنامج التعليمي يسير وفق متطلبات ومعايير الجودة المعتمدة من المركز الوطني للجودة وتقييم الأداء.
- ✓ للقسم معايير وشروط قبول محددة وفق آلية واضحة، ويتم مراجعة سياسة القبول وفق تعليمات وزارة التعليم العالي والبحث العلمي.



الجامعة الإسلامية / كلية العلوم – قسم الأحياء الدقيقة
الدراسة الذاتية لسنة 2022



نقاط الضعف:

✘ تعثر مراجعة آلية التقييم لبعض البرامج التعليمية.

التوصيات:

- ✚ ربط جسور التواصل والتعاون مع مؤسسات المجتمع وسوق العمل.
- ✚ تفعيل آليات التقييم للبرامج التعليمية

(5) المعيار الخامس: الشؤون الطلابية (التقييم 76.2%)

هذا المعيار أيضا كان تقييمه في الدراسة الذاتية السابقة جيد نسبيا مقارنة بباقي المعايير الا انه كان هناك نقص تقييم هذا المؤشر بسبب عدم تفعيل وحدة الخريجين ولا نشر قوائمهم بالإضافة الى عدم وجود شواهد على تنفيذ العديد من الاليات في السابق وقد تم خلال الفترة السابقة تغطية هذه العيوب وتوفير المطلوب مما أدى الى ارتفاع تقييم هذا المعيار الى معدل مرضي نسبيا حيث بلغ (76.2%)، وقد تلخصت اهم ملاحظات المقيمين على هذا المعيار فيما يلي:

نقاط القوة:

✓ تتوفر بالقسم والكلية منظومة تسجيل متكاملة تراعى الدقة والحدثة في إجراءاتها.

✓ وضوح إجراءات القسم المتبعة لضمان حقوق طلابها.

نقاط الضعف:

✘ ضعف الخدمات الصحية

✘ ضعف الارشاد الأكاديمي في البرنامج

التوصيات:

- ✚ التأكيد على متابعة أعمال الارشاد الأكاديمي بجميع .

(6) المعيار السادس: المرافق وخدمات الدعم التعليمية (التقييم 82.0%)

بالرغم من ان الدراسة السابقة أظهرت تدني في التقييم لهذا المعيار وعزت ذلك الى كونه مرتبط بإجراءات إدارية وامكانيات لا تمتلك إدارة الكلية الكثير منها، الا انه لوحظ في هذه الدراسة ان الكثير من النقاط تمت اضافتها لتقييم الكلية في هذا المعيار نتيجة الالتزام بتوصيات الدراسة الذاتية السابقة وبما ورد في خطة عمل قسم الجودة ليرتفع التقييم فيه الى (82.0%)، مع ملاحظة ان المؤشرات 20، 21 لا تنطبق على القسم كونها لا تحتاج سكن داخلي مستقل وانما هو يتبع إدارة الجامعة في حال احتاج أي طالب له، وقد تلخصت اهم ملاحظات المقيمين على هذا المعيار فيما يلي:

نقاط القوة:

✓ توفر خدمات بنية تحتية تناسب العدد الحالي من منسوبي القسم.

نقاط الضعف:

✗ نقص المعامل المتخصصة في البرامج.

التوصيات:

✚ التأكيد على توفير المعامل والبرامج المتخصصة والحديثة للبرامج التعليمية وانشطة البحث العلمي.



الجامعة الأسمرية الإسلامية / كلية العلوم – قسم الأحياء الدقيقة
الدراسة الذاتية لسنة 2022



التقدير الكمي لإيفاء القسم بمؤشرات المعيار السابع

ت	المؤشرات التي تحقق هذا المعيار	0	1	2	3	4
1	للقسم مكتب خاص يتولى إدارة العمليات والاجراءات المتعلقة بالبحث العلمي.					√
2	للقسم آليات تحدد الأولويات وكافة التسهيلات لدعم البحث العلمي وأعمال الترجمة				√	
3	للقسم ميثاق أخلاقي يضمن التقيد بأدبيات وأخلاقيات البحث العلمي					√
4	للقسم آليات تحفز الباحثين من منتسبها لإجراء البحوث العلمية في مجال تخصصهم ونشر نتائجها.				√	
5	للقسم آليات واضحة تعكس مدى الاتساق بين البحث العلمي والعملية التعليمية			√		
6	خطط البحث العلمي في القسم تتوافق مع الأولويات الوطنية في الدولة.				√	
7	للقسم قائمة محدثة لمنشوراتها على موقعها الإلكتروني				√	
8	للقسم ضوابط لتقييم أداء وإنتاج أعضاء هيئة التدريس البحثي بما يحقق تطلعات وتوقعات المؤسسة في مجال البحث العلمي.				√	
9	للقسم آليات عادلة وشفافة لدعم أبحاث وأنشطة أعضاء هيئة التدريس				√	
10	الخطة الاستراتيجية للقسام تظهر التزام القسم بتشجيع ريادة الأعمال والمشاريع في مجالاتها					√
11	للقسم آلية واضحة ومنظمة للتواصل مع أرباب العمل والخريجين للحصول على التغذية الراجعة لتطوير مناهجها وتعزيز البحوث العلمية التعاونية				√	
12	للقسم آلية واضحة لعقد الاتفاقيات العلمية والبحثية وتبادل الزيارات مع القسم المماثلة.				√	
13	للقسم آليات واضحة لتقييم وتطوير سياسة البحث العلمي				√	
14	للقسم آلية واضحة تحدد نسبة الإنفاق الكلي على الأبحاث من موازنتها			√		
15	عدد المرات التي أستشهد بها في الأبحاث العلمية التي أنتجها منتسبو القسم			√		
16	للقسم آلية للبحوث العلمية التعاونية المشتركة مع الاقسام والقطاعات الأخرى				√	
17	للقسم آلية للمشاركة في المحافل والمؤتمرات العلمية				√	
18	للقسم آلية واضحة للاستفادة من نتائج بحوث الطلاب المتميزة.			√		

نسبة الأداء لهذا المعيار = $100 \times 72 \div 53 = 73.6\%$



ملخص نتائج الدراسة الذاتية

النتيجة النهائية لتقييم واقع القسم وفق مجموع مؤشرات المعايير الستة هي: (76.7%)

وبالمقارنة مع الدراسة الذاتية السابقة لقسم الحاسوب والتي كان المعدل العام للتقييم بها (41.4%) نلاحظ ان القسم تقدم بشكل كبير في مستوى الأداء والذي وصل في التقييم الحالي 76.7% أي قرابة الضعف، وهذا يعكس تطورا كبيرا في رغبة قيادات القسم ومنتسبيها للوصول الى الاعتماد المؤسسي والبرامجي وهذا التطور حصل على جميع المعايير، وفيما يلي اهم نقاط التقييم الحالي والملاحظات ومقترحات تحسين الأداء:

النسبة	درجة تقييم الواقع	الدرجة القصوى	عدد المؤشرات	معايير التقييم	
75.0%	33	44	11	التخطيط	المعيار الأول
79.0%	79	100	30	القيادة والحوكمة	المعيار الثاني
73.2%	41	56	14	هيئة التدريس والكوادر المساندة	المعيار الثالث
85.5%	65	76	19	الرامج التعليمية	المعيار الرابع
76.2%	64	84	21	الشؤون الطلابية	المعيار الخامس
75.9%	82	108	29	المرافق وخدمات الدعم التعليمية	المعيار السادس
73.6%	53	72	18	البحث العلمي	المعيار السابع
78.7%	507	644	168	المجموع	



تحليل وضع القسم وفقا لنتائج الدراسة الذاتية

أولاً: نقاط القوة

- 1- وجود خطة استراتيجية وخطة تنفيذية واضحة وقابلة للتطبيق للفترة 2022-2025
- 2- يوجد خطط واضحة سواء على مستوى التدريب ورفع الكفاءة او على مستوى البحث العلمي وخدمة المجتمع.
- 3- إمكانية القيام بالعديد من الأنشطة والبرامج.
- 4- تنوع التخصصات ووجود اقسام لها القدرة على تبني برامج تدريبية متخصصة كقسم الإحصاء ووجود قسم متخصص بعلم البيئة يساعد على خدمة المجتمع والبيئة.
- 5- وجود برامج للدراسات العليا في بعض الأقسام.
- 6- وجود اعضاء هيئة تدريس متميزين ومنتوعي الخبرات والمجالات العلمية
- 7- وجود شبكة انترنت متاحة للجميع.
- 8- نشاط القسم المتميز في التأليف والترجمة والنشر العلمي وتوفر منافذ النشر العلمي بالقسم.
- 9- الملفات الإدارية لأعضاء هيئة التدريس والموظفين وملفات الطلبة شبه متكاملة ويوجد بالكلية سجلات محفوظة في أماكن مناسبة ورقية وكترونية.

ثانياً: نقاط الضعف

- 1- محدودية الدعم المالي والميزانية المخصصة للكلية والقسم.
- 2- المعامل والقاعات في الكلية تحتاج الى زيادة وتوسع لتستوعب الأعداد المتزايدة من الطلبة سنويا.
- 3- المعامل تعاني من نقص نسبي في بعض الأجهزة المتطورة التي تساعد على اجراء بحوث عالية الجودة قادرة على المنافسة عالميا.
- 4- ضعف نسبي في الأساس العلمي للطلبة الملتحقين بالقسم.
- 5- نقص نسبي في عدد فنيي المعامل الأكفاء وضعف تأهيل بعض الكوادر الادارية المساندة.
- 6- لا يوجد وحدة رعاية صحية ولا كادر طبي متخصص.

أولويات وخطط التحسين

1. البحث عن مصادر تمويل إضافية كدعم رجال الأعمال والمجلس البلدي وغيرها.
2. العمل على الإسراع في تنفيذ خطط التوسع واستكمال المركب الجامعي.
3. التواصل مع المراكز البحثية لغرض توقيع اتفاقيات تعاون معها تتيح لأعضاء هيئة التدريس والبحاث اجراء تجاربهم وابحاثهم في مختبرات مراكز الأبحاث.
4. التشدد أكثر في تطبيق معايير القبول للطلبة الجدد.
5. تكليف لجنة مراجعة وتعديل الخطة الإستراتيجية لتجهيز الخطة البديلة.
6. العمل على التعاقد مع عدد أكبر من خريجي القسم للعمل كفنيي معامل.



فريق اعداد الدراسة الذاتية

ملاحظات	الصفة	الفريق	
رئيسا	رئيس القسم	أ. خالد امحمد أبو عائشة	1.
عضوا	عضو هيئة تدريس ومنسق الدراسات العليا بالقسم	د. مصطفى الهادي الشريف	2.
منسقا	منسق الجودة بالقسم	أ. فوزي سالم العاشوري	3.
عضوا	عضو هيئة تدريس	أ. سالم ميلاد بن ميلاد	4.
عضوا	عضو هيئة تدريس	أ. ملاك محمد ناصف	5.

إشراف عام

مكتب الجودة وتقييم الأداء بكلية العلوم بالجامعة الأسمرية الإسلامية